

Plan de Acción para la Revista Interamericana de Psicología Ocupacional 2018-2020

Laura Agudelo Calle

Trabajo de grado

Juan Camilo Vallejo

(Asesor)

Universidad de Antioquia

Escuela Interamericana de Bibliotecología

Bibliotecología

Medellín

30/11/2017 – 2

Agradecimientos

A mi esposa, quien me acompañó, me motivó y me brindó su apoyo incondicionalmente en este proceso;

A mis padres, por el apoyo y mostrarme el camino hacia la superación,

Y sobre todo, a la Universidad de Antioquia, por cambiarme la forma de ver la vida, por enseñarme y formarme en quien soy ahora. Por siempre mi Alma Mater.

Tabla de contenido

Resumen	5
Introducción	6
1. Marco Teórico y Conceptual	7
1.1. Procesos editoriales	7
1.2. Calidad de contenido	10
1.3. Visibilidad e impacto	12
1.4. Acceso de la Revista	14
1.5. Gestión y Finanzas de la Revista	15
2. Marco contextual	16
3. Metodología	18
4. Resultados: Plan de Acción: desarrollo de líneas	21
4.1. Proceso editorial	21
4.1.1. Diagrama de Flujo de Proceso Editorial	21
4.2. Descripción de procesos	22
4.2.1. Recepción de manuscritos	22
4.2.2. Registro de artículo	23
4.2.3. Checklist inicial	23
4.2.4. Primer filtro (Revisión editor)	23
4.2.5. Revisión por pares	24
4.2.6. Recomendaciones de evaluadores	24
4.2.7. Corrección de Estilo	26
4.2.8. Diagramación	26
4.2.9. Publicación	27
4.2.10. Divulgación	27
4.3. Calidad de contenido	27
4.3.1. Editor - Grupo Editorial	28
4.3.2. Autores	29
4.3.3. Evaluadores	31
4.4. Visibilidad e Impacto	33
4.4.1. Indexación actual de la Revista Interamericana de Psicología Ocupacional .	33

4.4.2.	Red de Revistas de Journals and Authors	33
4.4.3.	Asociación Colombiana de Facultades de Psicología (Ascofapsi)	35
4.4.4.	Ulrich's Web	36
4.4.5.	Latindex.....	36
4.4.6.	Estadísticas	37
4.4.7.	¿Dónde debería estar Indexada la Revista Interamericana de Psicología Ocupacional?.....	39
4.4.8.	Redes sociales y académicas	47
4.5.	Acceso de la Revista	51
4.5.1.	Interfaz	52
4.5.2.	La barra superior de navegación	53
4.5.3.	Barra lateral	54
4.5.4.	Herramientas de lectura.....	57
4.5.5.	Metadatos	59
4.5.6.	Formatos.....	63
4.5.7.	Instructivos	63
4.6.	Administración y Finanzas	65
4.6.1.	Infraestructura Tecnológica.....	66
4.6.2.	Talento Humano.....	71
4.6.3.	Marketing/Presupuesto.....	72
5.	Conclusiones	73
6.	Recomendaciones	73
7.	Bibliografía	74
8.	Anexos	75
8.1.	Anexo 1. Evaluación de procesos editoriales	75
8.2.	Figuras	75
8.3.	Fichas bibliográficas.....	77

Resumen

Se presenta un Plan de Acción en el que se desarrollan principalmente 5 líneas que favorecen la calidad de la Revista Interamericana de Psicología Ocupacional; estas están relacionadas con los procesos editoriales, la calidad de contenido, la visibilidad e impacto, el acceso a la Revista y la gestión y finanzas de la misma. Así mismo, se desarrolla un análisis en el que se presenta el estado actual de la Revista, lo que debe ser y hacerse según sus necesidades.

Palabras Claves

Comunicación científica, Revistas académicas, Procesos Editoriales, Calidad de Contenido, Visibilidad, Impacto, Acceso, Calidad Editorial

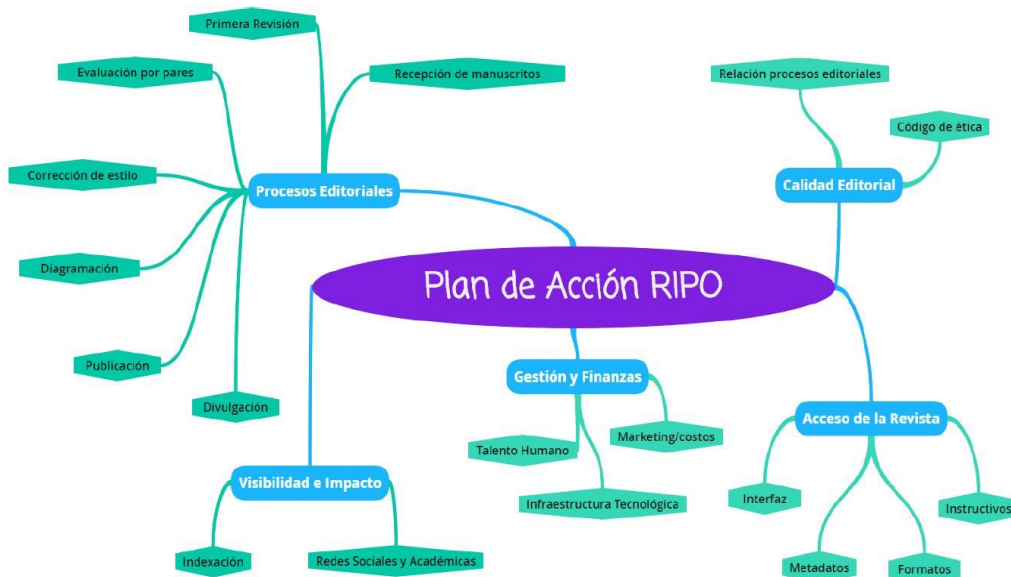
Introducción

La Revista Interamericana de Psicología Ocupacional, nació hace alrededor de 35 años, desde entonces ha estado en una lucha constante por su posicionamiento, visibilidad e impacto. Por ello es pertinente observar cuáles son sus necesidades para tomar medidas desde la raíz y lograr un aumento tanto de su calidad en los procesos editoriales, como en su calidad de contenido, para que pueda estar preparada a la hora de presentarse a bases de datos y que pues alcanzar una buena visibilidad e impacto. De igual manera, la revista Interamericana de Psicología Ocupacional, según las necesidades previstas, deberá cumplir con la mayoría de los cambios aquí propuestos, puesto que, si se sigue trabajando de la misma forma, la Revista puede tender a desaparecer.

Dado lo anterior, se presenta inicialmente un marco conceptual, en el que se desglosan cada una de las líneas del plan de acción en relación con su teoría, y después de pasar por la metodología, se desglosan nuevamente las 5 líneas, pero esta vez haciendo énfasis en lo que debería hacerse para la Revista. Finalmente se presentan conclusiones y recomendaciones que tanto la Revista como su entidad editora, deberán tener en cuenta.

A continuación, se muestra un esbozo de lo que será el desarrollo de contenido:

Figura 1. Plan de Acción RIPO



Fuente: propia

1. Marco Teórico y Conceptual

1.1. Procesos editoriales

Parte de lo que forma la calidad de una revista, está estrechamente ligado en la forma en cómo se gestione la misma, por aquello, es importante tener claro que aunque las nuevas tecnologías solo han mejorado los procesos, estos se mantienen, es decir, desde que surgió la edición de publicaciones, hasta el día de hoy, el proceso que se realiza dentro de las editoriales, no ha cambiado en cuanto a su fondo, pues siempre hay una recepción, selección, evaluación, corrección de estilo, maquetación, publicación, etc, (ver figura 2 y figura 3 en los anexos). Así mismo, es pertinente identificar, el equipo editorial y el perfil de los actores, teniendo en cuenta las buenas prácticas como, por ejemplo, la exigencia de una amplia experiencia como investigadores activos, con publicaciones recientes en revistas indexadas y, también, con experiencia editorial. En el caso de la Revista Interamericana de Psicología Ocupacional, es necesario que dichos investigadores se desenvuelvan en temáticas tales como Psicología del Trabajo, Psicología Organizacional, Psicología de las Organizaciones, Psicología de la salud ocupacional, Recursos Humanos, Gestión Humano, Comportamiento en el Trabajo y Psicología Ocupacional. Estos investigadores deberán acreditar la formación posgraduada del más alto nivel, con lo cual, la institución editora debería hacer un llamado de investigadores con doctorado en los cargos de director, editor, comité editorial o científico, y también para el arbitraje, en el proceso de edición una revista científica. (Corera-Álvarez, E., & Molina-Molina, M. S., 2016). Así mismo, el resto de los miembros que conformen los comités, tanto editorial como científico, deberán ser diferentes al grupo editor, ya que su papel fundamental está en relación con la asesoría, evaluación de publicación, además de su deber en avalar científicamente y proyectarla internacionalmente. (Aguaded-Gómez, J. I. & Fonseca-Mora, M. C., 2012).

Ahora bien, es importante, conocer el qué hacer cada uno de los procesos de edición y es aquí en donde entra la primera parte del diagnóstico de la Revista Interamericana de Psicología Ocupacional, ya que es una de las líneas en las que se logró identificar mayor falencia, pues para empezar, la revista electrónica llevaba procesos sumamente manuales, desde la recepción de los manuscritos hasta la diagramación de la misma, sin ser documentados o alojados en su OJS. Así pues, es pertinente para la normalización y automatización de estos procesos aprovechando su OJS,

comenzar utilizando tanto la herramienta mencionada como su correo electrónico para la recepción de los manuscritos. Sin embargo, es necesario que la información siempre se encuentre soportada en la plataforma para ir familiarizando tanto autores, como evaluadores y lectores al uso del OJS de la revista.

En referencia a lo anterior, tenemos pues un primer proceso denominado ‘recepción de manuscritos’, en el que inicialmente se hace una convocatoria según los medios de comunicación que tenga una revista, y así los autores proceden al envío virtual del manuscrito, bien sea por correo electrónico, o directamente lo suben al OJS, que es lo más adecuado. Seguido de esto el manuscrito pasa por un primer filtro a cargo del editor, que es quien decide si dicho manuscrito es o no pertinente para la revista, le aplica un breve checklist y realiza una primera devolución. Si el manuscrito pasa este primer filtro y se reciben las primeras correcciones por parte del autor, el manuscrito estará listo para ser enviado a evaluación por pares, proceso en el cual el asistente editorial realiza una búsqueda según la temática de cada manuscrito, en bases de datos especializadas, en el caso de la Revista bases de datos de psicología, y se solicita a profesionales del área que evalúen. En cambio, si no se tiene surte con lo mencionado, se acude al comité científico que recomendará o evaluará dicho manuscrito. Este proceso llamado ‘Búsqueda de evaluadores o pares académicos’ al igual que el anterior, debería hacerse mediante las herramientas que nos facilita el OJS. El siguiente proceso, denominado ‘Revisión por Pares’, se refiere a la tarea que realizan los expertos en el área mediante un formato de evaluación o revisión previamente asignado, en el que según sus conocimientos y experiencias, después de una lectura profunda del manuscrito, hacen comentarios y sugerencias al mismo, manteniendo un proceso de doble ciego, en el que el evaluador no sabe quién es el autor, y viceversa. Para lo anterior, el evaluador debería contar como máximo con 180 días para la realización de la evaluación, según El Manual de Buenas Prácticas en Edición de Revistas Científicas. Así pues, mediante un asistente editorial, se pasa a realizar una realimentación al autor según el envío y la recomendación del evaluador mediante el OJS (preferiblemente) y se toman decisiones en relación con los siguientes criterios:

- Aceptar envío: el manuscrito es perfecto y no necesita corrección de ningún tipo
- Publicable con modificaciones: el manuscrito necesita pequeñas modificaciones en relación con su contenido

- Modificar y someter nuevamente a evaluación: el manuscrito debe modificarse completamente e iniciar nuevamente el proceso desde ‘Recepción de Manuscritos’
- Rechazar envío: el manuscrito no debe ser publicado y puede ser enviado a otras revistas.

Esta decisión se toma a partir de los comentarios de como mínimo dos evaluadores, y el editor de la revista, en nuestro caso, de la Gerente de la Revista (cargo que se traduce a Editor Técnico). Cabe mencionar, que hasta el momento, la Revista Interamericana de Psicología Ocupacional, realiza estos procesos sin hacer mucho uso de su OJS ni del comité científico, y las decisiones o recomendaciones a los autores sobre sus manuscritos, se expresaban de la siguiente manera:

- *Si, tal como está.*
- *Si, con ligeras modificaciones.*
- *Si, con modificaciones importantes*
- *No*

En afinidad con lo anterior, si el manuscrito es aceptado o publicable con modificaciones, se esperan las correcciones del mismo, para ser enviado bien sea a segunda evaluación si es necesario, o bien sea a corrección de estilo, en dónde profesionales en el área realizan una revisión gramatical y redacción de los manuscrito, este proceso se puede denominar como denominar ‘Corrección de Originales o Corrección de Estilo’, realizada en la Revista, por empleados de CINCEL (entidad editora de la Revista), profesionales en el tema. Siguiendo la línea de procesos, una vez se realice la corrección de estilo de todos los manuscritos, se envían al proceso denominado ‘Diagramación o Maquetación’ que configura el contenido y el aspecto de la revista y de cada uno de los manuscritos, que por lo general se realiza fuera de la entidad editora de la misma. Una vez devuelta la diagramación se envía a los autores nuevamente con el fin de obtener la aprobación final, y se envía a uno de los últimos procesos: ‘Publicación’, en el que se imprime la Revista y se publica en su OJS, este último está estrechamente ligado a lo que podríamos llamar el último proceso editorial ‘Divulgación’ de la producción científica. Que consta de difundir por diferentes medios la revista, preferiblemente realizando diferentes lazos de comunicación con los grupos de interés de la revista, o público objetivo, para así, según el Manual de Buenas Prácticas en Edición de Revistas Científicas, buscar activamente las opiniones de los autores, lectores, revisores y miembros del Comité editorial sobre maneras de mejorar los procesos de la revista.

De esta forma, podemos definir la calidad editorial como:

La calidad editorial es la constituida por los elementos contextuales de la revista, formales, que explicitan y aseguran las regularidades en la gestión de la revista y por ende no deberían prevalecer, en ninguna instancia de evaluación de las revistas, sobre la calidad científica. Así mismo, la calidad editorial es la normalización de las formas y de los procedimientos en la edición para facilitar tanto su localización e identificación como la de las contribuciones que publica la revista, otorgándole mayor credibilidad. (Rozemblum, C.; Unzurrunzaga, C.; Banzato, G. & Pucacco, C. 2015, p. 68). Según estos autores, está conformada por:

- a. Aspectos formales: normalización de la información y de la “estructura” de la revista.
- b. Gestión editorial: configuración de un flujo de trabajo estandarizado y transparencia en los procesos de edición de la publicación, explicitando cada etapa, desde el envío del autor hasta la publicación y difusión.

1.2. Calidad de contenido

Otra de las líneas importantes que apuntan directamente a la calidad de una revista, tiene que ver con la calidad de contenido que puede ser entendida como:

Aquella que a través de la evaluación por pares y la exigencia de originalidad de los trabajos publicados es controlada por el colegio invisible; es decir, por grupos de especialistas en una disciplina que evalúan la producción científica y que, además, aportan contribuciones para el crecimiento y sostenimiento de las revistas que difunden los resultados de las investigaciones disciplinares. Es además la medición del aporte que los contenidos científico-académicos de una revista pueden llegar a realizar al campo disciplinar. (Rozemblum, C.; Unzurrunzaga, C.; Banzato, G. & Pucacco, C. 2015, p. 68).

La calidad de contenidos puede explicarse y darse, a partir de dos componentes: revisión por pares y originalidad, ya que estos criterios fueron hasta hace algunas décadas los dos elementos

considerados por la comunidad científica para certificar, validar y garantizar la calidad de los contenidos de las revistas especializadas.

a. ***Revisión por pares:***

Proceso de evaluación externa de los originales a cargo de profesionales en el área, es una opinión de expertos que se basan utilizan criterios que justifican la decisión sobre la aceptación/ rechazo de los trabajos, estos son: son:

- Originalidad; actualidad y novedad
- Relevancia (aplicabilidad de los resultados)
- Significación (avance del conocimiento científico)
- Fiabilidad y validez científica (calidad metodológica)
- Presentación (correcta redacción y estilo)
- Organización (coherencia lógica y presentación material)

Por otra parte, la calidad de contenidos está dada principalmente por la evaluación cualitativa que realizan los pares de la disciplina con la revisión de cada contribución (Rozemblum, C.; Unzurrunzaga, C.; Banzato, G. & Pucacco, C., 2015), este proceso como se mencionó anteriormente se da en un sistema de doble ciego, en el que el evaluador, no sabe a qué autor está evaluando, y el autor no sabe quién evaluó su manuscrito. Lo anterior con el fin de mantener objetividad y no entrar en conflicto de interés.

En ese sentido, y según el diagnóstico de la Revista, tenemos que los criterios que se usan actualmente para la evaluación de los manuscritos, son un tanto diferentes a lo mencionado en la teoría, esto es uno de los aspectos en los que más se debe trabajar, ya que se enfocan especialmente en la originalidad, tomada como manuscritos deben ser inéditos que no estén publicados en ninguna revista; presentación y organización entendidas como se mencionaron anteriormente, es decir, la primera en relación con la redacción y estilo, y la segunda en relación con la coherencia, sin contemplar la presentación del material como tal.

b. ***Originalidad:***

Por otra parte, la originalidad se refiere a la contribución sustantiva al campo académico., entendiendo los manuscritos originales, como aquellos que son inéditos y derivados de proyectos de investigación original, en los que se ha empleado una metodología científica y aportan datos al nuevo conocimiento (Day & Gastel, 2008, citado en Corera-Álvarez, E., & Molina-Molina, M. S., 2016). Este concepto dentro de los procesos de evaluación de la Revista Interamericana de Psicología Ocupacional se da en una buena medida, aunque se deben mejorar aspectos tales como la implementación de un programa de plagio, por ejemplo, con el fin de tener mayor certeza en relación con la originalidad.

1.3. Visibilidad e impacto

Para el desarrollo teórico de esta línea, me basaré principalmente en el artículo de Uribe-Tirado, A., Vallejo-Echavarría, J.C., & Betancur-Marín, A., 2016, relacionado con la visibilidad e impacto. Así pues, es necesario tener en cuenta que el impacto y la visibilidad de una revista se debe reconocer a partir de su realidad contextual. Por ello, es pertinente, para empezar, identificar fuentes de datos para las revistas y seleccionar fuentes y datos medibles que correspondan al contexto de la revista, así mismo, identificar qué datos se van a comparar, lo anterior con el fin de realizar una comparación de datos desde las fuentes propias, para enseguida hacerlo con fuentes externas. Igualmente, es necesario identificar alternativas propias de la medición que sirvan para la medición en caso de no estar en Web of Science por ejemplo, esto puede darse gracias al surgimiento del Internet, especialmente de las TIC con la web 2.0, puesto que se han considerado otro tipos de publicación y medición, es decir nuevas maneras de “registro, evaluación, disseminación y acumulación”, de allí los diferentes medios para la auto publicación y difusión y divulgación de la información.

Dado lo anterior como un pequeño esbozo, podemos entender a la visibilidad como un nivel de reconocimiento, bien sea local, nacional o internacional frente a otras revistas y comunidades académicas y científicas según el área de conocimiento. Mientras que el impacto, está más en relación con la infometría, que contiene a su vez la cienciometría, bibliometría, altmetría, webmetría y cibermetría. (Uribe Tirado, A. 2015).

La visibilidad también permite ampliar la difusión, distribución, uso y público lector. Además, cuenta con diversos elementos que la componen, estos son:

- a) Prestigio de editores y editorial: prestigio de la editorial como de sus editores.
- b) Endogamia: relaciones institucionales de la revista, expresada en la participación de evaluadores y autores externos, nacionales y, tanto mejor, internacionales.
- c) Uso e impacto: utilización de los trabajos tanto por la comunidad científica como por el público en general, incluyendo las medidas de análisis de citas y factor de impacto, uso en línea, descargas y otras métricas alternativas.
- d) Indización: difusión internacional a través de la incorporación de metadatos traducidos a otros idiomas y la mención de inclusión e indización en bases de datos.

Igualmente, según la Real Academia Española, podemos entender el impacto como “Efecto producido en la opinión pública”, en este caso en el mundo científico y académico. Aún más, otro concepto que se encuentra relacionado con la visibilidad e impacto es ‘alcance’ que puede ser entendida como las vistas a los artículos de las revistas.

Por supuesto que la visibilidad e impacto están estrechamente relacionadas con la indexación de las revistas científicas tanto en bases de datos como repositorios y directorios académicos, por ello es pertinente la identificación de criterios de las mismas para apuntar a la calidad de las revistas. En el caso de la Revista Interamericana de Psicología Ocupacional, se realizó una búsqueda de criterios en las bases de datos especializadas en psicología, de los cuales se cumplían en su mayoría. Sin embargo, es evidente que la revista no tiene ningún tipo de impacto, puesto que no se encuentra indexada en ninguna base de datos, y una de las razones por las cuales no lo está, es el atraso en su producción científica, siendo este uno de los problemas mayores actualmente. Aun así, la Revista se encuentra en algunos directorios académicos, tales como Ulrichs’web, Latindex y Journals and Authors, por ello, la metodología utilizada en el texto de Tirado, A., Vallejo-Echavarría, J.C., & Betancur-Marín, A., 2016, como lo es la identificación de fuentes de datos para la revista, selección de las fuentes y datos medibles, fuentes seleccionadas y datos a comparar, gestión y obtención de datos desde el OJS, y comparación de los datos desde la fuente propia y fuentes externas puede ser completamente útil en un futuro para la revista, cuando la misma se logre indexar, ya que tendrá que medir su impacto según su contexto.

Así mismo, uno de los beneficios de rescatar datos históricos permite ver tendencias, impactos y momentos de la revista, y con ello, reconstruir su historia desde la gestión editorial que se ha realizado, en interrelación con su visibilidad e impacto, durante varios años. Este método, planteado por los autores mencionados inicialmente, es sumamente útil para la Revista Interamericana de Psicología Ocupacional, puesto que su OJS, es una de las fuentes que más se usa, es decir, que este podría ser el principio de un estudio métrico básico para comenzar con una medición en pro de su visibilidad e impacto a largo plazo, ya que actualmente no se encuentra indexada en ninguna base datos, por lo que no habría ningún efecto.

1.4. Acceso de la Revista

El acceso según Rozemblum, C.; Unzurrunzaga, C.; Banzato, G. & Pucacco, C, (2015) puede entenderse como los elementos propios del soporte digital que se relacionan con su adecuación al medio y las facilidades de los sistemas para interoperar, tales como la visualización (formatos), caracteres y acceso a los contenidos, página web amigable, acceso abierto, protocolos OAI. Según lo mencionado, uno de los medios más utilizados como se mencionó anteriormente, es el OJS, una plataforma que permite el manejo eficiente y unificado del proceso editorial que busca acelerar el acceso en la difusión de contenidos e investigación producido por las universidades y centros de investigación productores del conocimiento (Public Knowledge Project, 2012). Tiene incorporado servicios web para estar en línea y un sistema de gestión de datos con la base de datos MySQL. (Uribe-Tirado, A., Vallejo-Echavarría, J.C., & Betancur-Marín, A. 2016).

Es importante además reconocer la forma de acceso de las revistas, en el caso de RIPO, tenemos que es una revista de acceso abierto, lo cual según La Declaración de Budapest (BOAI, 2002), define al acceso abierto como: "disponibilidad gratuita en la Internet pública, para que cualquier usuario la pueda leer, descargar, copiar, distribuir, imprimir, con la posibilidad de buscar o enlazar todos los textos de estos artículos, recorrerlos para indexación exhaustiva, usarlos como datos para software, o utilizarlos para cualquier otro propósito legal, sin barreras financieras, legales o técnicas, distintas de la fundamental de ganar acceso a la propia Internet"

El acceso abierto, a su vez puede dividirse en dos categorías o tipos según la Declaración de Budapest (2002), siendo la primera la denominada 'Ruta Verde' que es la que permite el acceso

gratuito a los artículos, resúmenes y textos completos desde los repositorios académicos y temáticos; y la ‘Ruta Dorada’, al acceso abierto mediante revistas que tengan esta posibilidad de acceso a los contenidos completos vía internet, como por ejemplo las alojadas en Open Journal System, como es el caso de la Revista Interamericana de Psicología ocupacional, aunque no sea muy utilizada por autores, evaluadores y lectores, ya que recién se comienza a implementar por allí los procesos editoriales y otros formatos tales como html, entre otras mejoras y ayudas a su OJS.

1.5. Gestión y Finanzas de la Revista

La gestión y finanzas están en relación con los recursos tanto tangibles como intangibles en los que se deben tener en cuenta aspectos tales como:

- Talento humano, es decir, cuál es el personal idóneo para la revista, esto incluye roles y perfiles
- Infraestructura tecnológica, en la que se incluyen tanto softwares como hardware, según las necesidades específicas de la Revista
- Costos Operativos, que están en relación con lo que se necesita para la producción de la revista, como diagramación e impresión
- Marketing, en relación con los costos necesarios según los medios elegidos en las líneas anteriores

Es importante que se realice un plan en conjunto con la entidad editora, para la distribución de recursos económicos según las necesidades de la revista, es decir, se debe fijar un presupuesto, ya que se debe realizar una inversión que ayude a fortalecer la calidad de la revista.

2. Marco contextual

La Revista Interamericana de Psicología Ocupacional (RIPO), editada por el Centro de Investigación en Comportamiento Organizacional Cincel; es una revista científica semestral, arbitrada y dirigida especialmente a psicólogos organizacionales, psicólogos de salud ocupacional, profesionales y directivos de las áreas de gestión humana. Tiene como misión ser un espacio para la difusión del conocimiento científico desarrollado en los campos de la psicología de la ocupación, del trabajo y de las organizaciones en América Latina. Publica artículos inéditos y originales que representan avances en la comprensión del comportamiento humano en su contexto de trabajo.

La Revista Interamericana de Psicología Ocupacional busca servir como canal de comunicación de resultados de trabajos de investigación (de tipo cuantitativo y cualitativo), de autores nacionales e internacionales en temas relacionados con Psicología del Trabajo, Psicología Organizacional, Psicología de las Organizaciones, Psicología de la salud ocupacional, Recursos Humanos, Gestión Humano, Comportamiento en el Trabajo y Psicología Ocupacional.

De esta forma, busca fomentar la divulgación de estudios inéditos como artículos de investigación científica, artículos de revisión, artículos de reflexión, artículos cortos, artículos de revisión de tema, traducciones y documentos de reflexión no derivados de investigación.

Está dirigida a investigadores, profesionales y estudiantes de psicología, especialmente en los campos de profundización mencionados. También busca brindar información aplicable en la estructuración de los procesos y áreas de gestión humana de las organizaciones.

La Revista Interamericana de Psicología Ocupacional se publica desde 1982, con una conducta de publicación ininterrumpida en sus 34 años, constituyéndose como una de las publicaciones seriadas más antiguas, entre las revistas de Psicología en Colombia. La Revista es editada por Fernando Toro Álvarez, especialista e investigador reconocido a nivel nacional e internacional por sus aportes al campo de la Psicología del Trabajo y las Organizaciones, lo cual le permite tener un posicionamiento en la academia. La Revista hace uso de la licencia Creative Commons (Atribución no comercial con derivadas) y cuenta con publicaciones de autores reconocidos de Argentina, Brasil, Colombia, Cuba, Ecuador, México, Puerto Rico, Venezuela y América Latina en general.

Así mismo, como se mencionó anteriormente, la Revista hace parte del Centro de Investigación en Comportamiento Organizacional, Cincel S.A.S. Esta es una organización de base científica que ofrece a la comunidad empresarial servicios especializados de diagnóstico y solución de problemas relativos a su personal. Desde 1981 está constituida como una sociedad, legalmente establecida, atendida por profesionales de muy alta calificación académica y experiencia en los campos de la Psicología Industrial y Organizacional, la Administración y los Métodos Cuantitativos.

Dicho lo anterior, se puede observar que la revista de CINCEL tiene un gran potencial, puesto que la organización suministra consultorías a empresas, y en ellas puede haber investigadores que se motiven para realizar publicaciones en afinidad con el tema de la Psicología ocupacional. Por lo tanto, una de las estrategias que no puede faltar en esta práctica labora, es la difusión y divulgación de la revista en las organizaciones o empresas con las colabora CINCEL.

3. Metodología

Para el desarrollo de este trabajo, se hizo uso de la observación participativa, en la que se lograron identificar las necesidades principales de la Revista Interamericana de Psicología Ocupacional, que se fueron registrando en una bitácora a modo de examen de procesos editoriales de la Revista. De la misma forma, se realizaron entrevistas informales al personal a cargo de la Revista, con el fin de obtener una apreciación mayor de la Revista y sus necesidades y oportunidades, por lo que también se realizó un análisis de los documentos y archivos antiguos de la Revista, como por ejemplo el proyecto del practicante anterior.

Por otro lado, se hizo necesaria una recopilación de datos, de principio a fin; se realizó una búsqueda profunda en diferentes bases de datos tales como Dialnet, Ebsco, Scopus, Redalyc, Scielo, Web of Science, entre otras, con el fin de realizar una revisión bibliográfica que nutriera el desarrollo teórico de las líneas que conforman el Plan de Acción y así mismo, al aporte de nuevas ideas para crear una nueva técnica o metodología para la difusión y divulgación del conocimiento en pro de la calidad y visibilidad de la revista, teniendo en cuenta su contexto y sus necesidades, para lograr el impacto que busca. Así pues, la información obtenida fue registrada en fichas bibliográficas para el análisis y cosecha de la información.

Siguiendo este razonamiento, en vista de las necesidades encontradas (ver anexo 1. Evaluación de procesos editoriales, en donde se muestra estado actual de la Revista), se delimitan unas líneas en colaboración con el asesor; que abarcan todos los aspectos de la revista. Estas líneas se desarrollaron con ayuda tanto de las asesorías como de la documentación, y teniendo en cuenta el contexto de la Revista. Dado lo anterior, el derrotero de actividades que se llevó a cabo fue:

Tabla 1. Cronograma de actividades

Actividades	Tiempo de ejecución de tareas				
	Agosto	Septiembre	Octubre	Noviembre	Diciembre
Inducción en Revista					
Entrega de Anteproyecto					
Realizar estado actual de la revista					
Puesta al día de la revista (proceso constante)					
Identificar líneas para Plan de Acción					
Realizar rastreo bibliográfico en relación con las líneas definidas					
Realizar fichas con aportes según lo encontrado					
Informe de avance 1					
Plantear y definir líneas (modelo)					
iniciar con la construcción del plan de acción de Calidad editorial y Procesos editoriales					
Informe de avance 2					
construcción del plan de acción de las líneas visibilidad e impacto, acceso de la Revista y					

gestión y finanzas de la Revista					
Desarrollo de plan estratégico en su totalidad					
Informe final					
Presentación, socialización y divulgación de resultados del proyecto a CINCEL S.A.S.					
Informe final – agencia					

4. Resultados: Plan de Acción: desarrollo de líneas

4.1. Proceso editorial

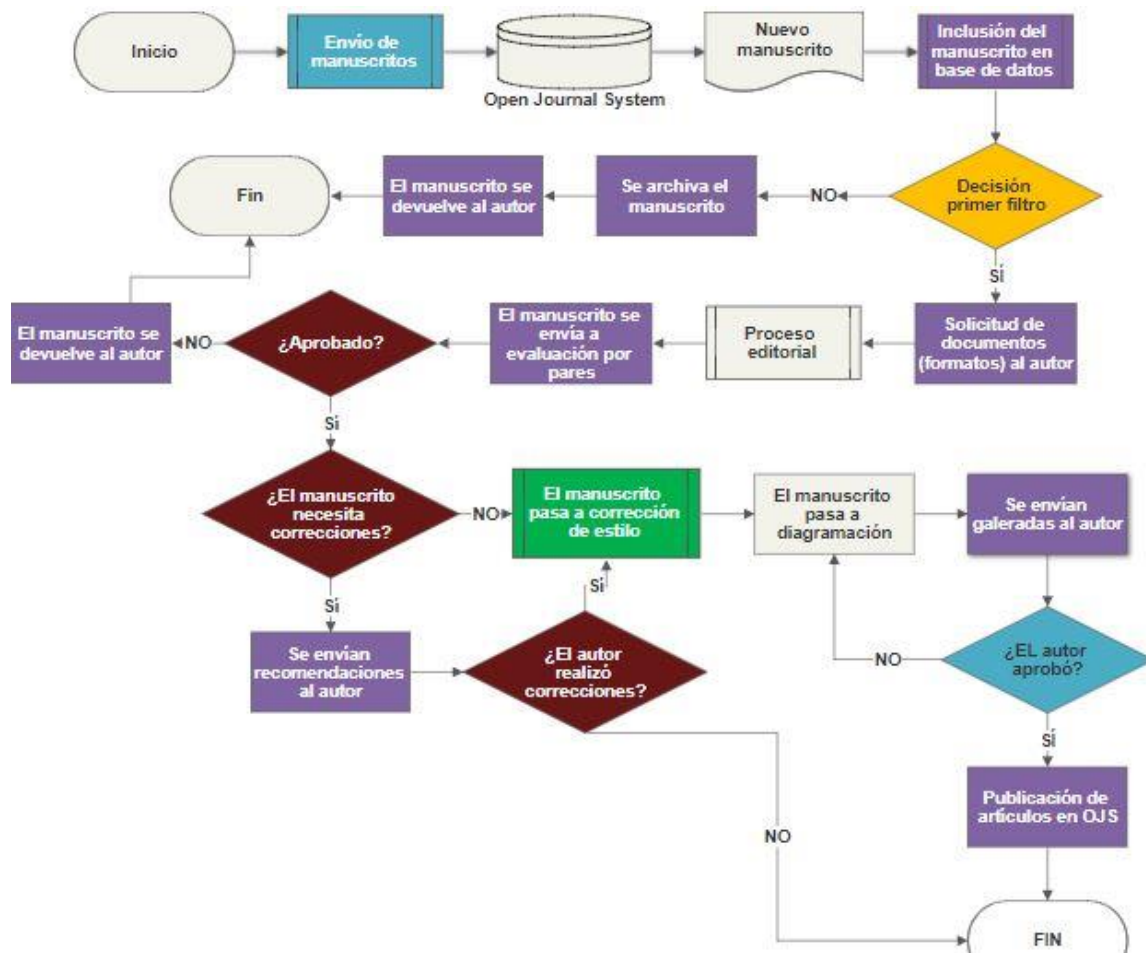
4.1.1. Diagrama de Flujo de Proceso Editorial

Teniendo en cuenta el contexto de la Revista Interamericana de Psicología Ocupacional, se presenta el diagrama de flujo, indicando mediante colores los roles correspondientes a la ejecución de los procesos.

Tabla 2. Convenciones

	Autor
	Editor
	Asistente Editorial, Editor Técnico
	Evaluadores
	Corrector de Estilo

Figura 4. Flujo de procesos editoriales



Fuente: propia

4.2. Descripción de procesos

A continuación, se realizará una descripción a partir de la información recogida en el rastreo bibliográfico, con el objetivo de tener mayor claridad en relación en el quehacer de cada proceso editorial.

4.2.1. Recepción de manuscritos

Se realizará la recepción de manuscritos mediante la plataforma Open Journal System (OJS), que es un Sistema de Administración y publicación de revistas y documentos periódicos (Seriadas) en Internet. Diseñado para reducir el tiempo y energías dedicadas al manejo exhaustivo de las tareas que involucra la edición de una publicación seriada.

Este sistema permite un manejo eficiente y unificado del proceso editorial, con esto se busca acelerar el acceso en la difusión de contenidos e investigación producido por las Universidades y centros de investigación productores del conocimiento. (Public Knowledge Project, 2014).

Lo anterior con el objetivo de sistematizar este primer proceso. Para ello se difundirá un video tutorial que la Revista tiene como herramienta para aprender a subir manuscritos a al OJS. En caso de que se reciban manuscritos por correo electrónico, se realizará una realimentación al autor, para que lo suba a la plataforma. De haber inconvenientes mayores, el asistente editorial se hará cargo de subir el manuscrito al OJS.

4.2.2. Registro de artículo

El artículo será registrado en una base de datos o lista de programación con el objetivo de llevar un control. En esta lista de programación se registrarán datos tales como: fecha de recepción, nombre de artículo, nombre de autores, evaluadores, recomendaciones de evaluadores, fecha de concepto de evaluadores, estado del artículo, decisión final, fecha de decisión final, y comentarios u observaciones que permitan saber de forma más específica el estado actual del artículo.

4.2.3. Checklist inicial

El artículo pasará por una primera revisión, a cargo del asistente editorial, en la que se le aplicará el formato ‘checklist’ que contiene elementos tanto de forma como de contenido. Así mismo, pasará por un programa de plagio.

4.2.4. Primer filtro (Revisión editor)

Luego del checklist, el artículo será enviado al editor de la revista con el objetivo de saber la pertinencia del artículo para iniciar o no el proceso de editorial como tal. Si el

editor lo desapruueba, el artículo será devuelto al autor vía correo electrónico para conservar una interacción más directa con el mismo, allí se le expondrán las razones por las cuales se le es devuelto dicho artículo. En el caso contrario, es decir, si el editor aprueba el artículo, el asistente editorial solicitará documentos formales en relación con datos completos del autor, la originalidad del artículo y un acuerdo.

4.2.5. Revisión por pares

El artículo pasa a revisión por pares, se asignarán mínimo dos revisores expertos en el tema, y de ser necesario, se asignará un tercer evaluador. Los mismos podrán ser recomendaciones por parte tanto del comité científico, como editorial, y el editor. Sin embargo, esta actividad también la podrá realizar el asistente editorial mediante bases de datos confiables.

Se enviará una invitación a evaluar mediante la plataforma OJS, allí se presentará el resumen del artículo, palabras claves y el enlace al artículo. Así mismo se solicitará al evaluador datos completos del mismo, y en caso de que rechace dicha solicitud, o no se encuentre disponible; una recomendación de otro par-académico para la evaluación del mencionado artículo.

El evaluador deberá registrar su evaluación en el OJS, mediante el formulario de revisión que la plataforma dispone, y deberá subir comentarios al texto en la misma sección.

4.2.6. Recomendaciones de evaluadores

Según las recomendaciones de los evaluadores las decisiones serán:

Tabla 3. Recomendaciones de evaluadores

Aprobado tal como está (Aceptado)	+	Aprobado tal como está (Aceptado)	=	Se envía a corrección de estilo
Aprobado tal como está (Aceptado)	+	No aprobado (rechazado)	=	Se busca tercer evaluador
Aprobado tal como está (Aceptado)	+	Ligeras modificaciones (publicable con modificaciones)	=	El autor hace modificaciones, editor técnico revisa y se envía a corrección de estilo cuando el artículo esté listo, es decir, se harán las devoluciones necesarias hasta que se integren todas las correcciones solicitadas al autor
Aprobado tal como está (Aceptado)	+	Modificaciones importantes (modificar y someter nuevamente a evaluación)	=	Se busca tercer evaluador
Ligeras modificaciones (publicable con modificaciones)	+	Ligeras modificaciones (publicable con modificaciones)	=	Autor realiza correcciones y se envía a corrección de estilo cuando el artículo esté listo, es decir, se harán las devoluciones necesarias hasta que se integren todas las correcciones solicitadas al autor
Ligeras modificaciones (publicable con modificaciones)	+	Modificaciones importantes (modificar y someter nuevamente a evaluación)	=	Se busca tercer evaluador
Modificaciones importantes (modificar y someter nuevamente a evaluación)	+	Modificaciones importantes (modificar y someter nuevamente a evaluación)	=	El artículo se devuelve al autor vía correo electrónico, con la posibilidad de que vuelva a iniciar el proceso editorial desde el principio, esto es, volver a enviar el artículo como nuevo

Rechazado	+	Rechazado	=	El artículo se devuelve al autor vía correo electrónico. Lo anterior junto con las razones por las cuales se rechazó
-----------	---	-----------	---	--

Así mismo, se mantendrá comunicación constante tanto con los evaluadores como con los autores mediante el correo electrónico para conservar una interacción más directa y amigable, ya que el OJS presenta una estructura simple y distante en relación con los mensajes predeterminados.

Una vez aprobadas las correcciones por parte de los evaluadores, luego de las devoluciones necesarias al autor para la inclusión de las mismas, el artículo pasa a corrección de estilo, no sin antes suministrar un certificado a los pares evaluadores, agradeciéndoles por su participación y colaboración.

4.2.7. Corrección de Estilo

El corrector de estilo deberá ser siempre el mismo, lo anterior con el objetivo de conservar una forma y estilo único. Así mismo, es necesario que exista un único corrector de estilo para los artículos en otros idiomas, preferiblemente, nativos según sea el caso.

La corrección de estilo deberá tener dos secciones, ya que en primer lugar se deberá realizar la corrección mencionada, luego el corrector tendrá que comunicarse con el autor vía correo electrónico para que realice cambios pertinentes según sea el caso, o de la aprobación del mismo. Finalmente, el corrector de estilo integrará o corregirá los cambios sugeridos por el autor, y así el corrector procederá a enviar vía correo electrónico, los artículos corregidos al asistente editorial.

4.2.8. Diagramación

Los artículos serán enviados finalmente a diagramación, es decir, estarán listos para ser publicados. No sin antes realizar una última devolución a los autores, con el objetivo de que los mismos den o no la aprobación final para publicación e impresión. Este proceso será externo a la entidad editora y evaluará la calidad de los contenidos. Será entonces también como una forma de marketing para la Revista, ya que le brinda una personalidad.

4.2.9. Publicación

Los artículos serán publicados en el OJS, teniendo en cuenta el correcto diligenciamiento de los metadatos de cada artículo, esto es, ingresar nombres de autores, filiación institucional, resumen, cómo referenciar el artículo, palabras claves, referencias bibliográficas con nombres y apellidos completos, dejando un espacio hacia abajo entre cada referencia. Lo anterior con el ánimo de facilitar la cosecha y recuperación de la información mediante bases de datos. Así mismo, lo expuesto anteriormente, deberá ir en el idioma inglés.

4.2.10. Divulgación

Divulgación por redes sociales y correo electrónico, esto es, marketing de contenido para la Revista, que permitirá generar una reacción positiva a los lectores, así como aumento de la visibilidad de contenido, mediante una estrategia empleada basada en recursos digitales.

4.3. Calidad de contenido

Se tendrá en cuenta la política de ética de la Revista Interamericana de Psicología Ocupacional, con el fin de conservar las buenas prácticas de la revista y mejorar su calidad en cuanto al contenido

La construcción de la política ética de la Revista Interamericana de psicología Ocupacional (RIPO), corresponde a la implementación de buenas prácticas en la gestión de la publicación. En ésta se ponen de manifiesto los deberes y las acciones antiéticas que se deben evitar por parte de la entidad editora, los autores y los pares evaluadores.

Esta política de ética fue creada bajo los estándares y directrices propuestas por COPE y ELSEVIER, (2006).

4.3.1. Editor - Grupo Editorial

Responsabilidad

- La editorial se hace responsable del proceso editorial al cual son sometidos los artículos que se postulan en RIPO.
- La editorial se encargará de dar a conocer a los autores en todo momento, de manera respetuosa y asertiva el estado de su artículo. Se tiene como principio la comunicación oportuna.
- Cincel se hace responsable de la difusión y distribución de la Revista a todos los autores, evaluadores, colaboradores, repositorios, índices, suscriptores activos y demás entidades.
- La Revista contará en todo momento con un Editor, Equipo Técnico, Comité Editorial y Comité Científico que vele por el correcto funcionamiento de la publicación, en cuanto a la calidad y transparencia editorial y científica.
- La editorial asegura la calidad de los artículos publicados.
- En caso de que la Revista publique algún artículo con mala conducta ética, fraudulento o con errores sustanciales, ésta se compromete a publicar las correcciones y aclaraciones necesarias, así mismo dará alguna justificación si la situación lo amerita.

Confidencialidad

- Cincel mantendrá total discreción de la información personal que pueda obtener de las personas implicadas en el proceso editorial. Ésta se usará única y exclusivamente para los propósitos que la Revista busca y no estará disponible para ningún otro propósito o fin. También, se tendrá total discreción con la información que se pueda derivar de los artículos que fueron rechazados.

Conflictos de interés

- Si durante el proceso de revisión el Editor encuentra condiciones académicas, religiosas, políticas, financieras o personales que puedan llegar a sesgar su decisión, deberá manifestarlo abiertamente. En este caso, se nombrará un editor asociado.
- Cuando exista un conflicto de interés, se pueden observar los diagramas de flujo propuestos por COPE, como alternativa para mitigar el problema.

Participación y cooperación en las investigaciones

- Los artículos enviados a la Revista por las personas que pertenecen a la entidad editora, tendrán el mismo tratamiento que los artículos enviados por personas externas.

Libertad editorial

- El editor contará con la máxima libertad para gestionar su trabajo, éste asegura el registro detallado de las actividades del proceso editorial, como medida de control interno y en caso de auditoría.

Acceso abierto y derechos de publicación

- La Revista provee acceso libre inmediato a sus contenidos, por medio de la licencia Creative Commons (CC) Atribución no comercial, con el fin de contribuir al avance y desarrollo de la ciencia, además de promover el intercambio de conocimiento a nivel global.
- Al enviar los artículos para la publicación, los autores cederán sus derechos patrimoniales, con el propósito de preservar su uso no comercial y el derecho de difusión académica como archivo de acceso libre. Aunque se atenderá cualquier petición razonable por parte del autor, para que obtenga el permiso de reproducción de sus contribuciones.

4.3.2. Autores

Autoría

- Se considerarán como autores aquellos que cumplan con un nivel de participación sustancial en la creación del artículo, especialmente en las fases de estructuración, redacción, análisis e interpretación de datos, revisión y corrección.

- Los autores son los responsables públicamente de los contenidos que se publicarán en la Revista, así como de la idoneidad ética del contenido del artículo.
- El orden en que aparecen nombrados los autores en el artículo será consensuado antes del envío a la Revista.
- Los investigadores con contribuciones menores deben aparecer en los agradecimientos.

Originalidad, envíos duplicados o simultáneos

- Los artículos sometidos a la Revista deberán ser originales e inéditos y respetarán los derechos de propiedad intelectual de terceros.
- Los artículos enviados que inicien el proceso de evaluación no deben estar sometidos ni aceptados en otras revistas para su futura publicación.

Plagio y autoplagio

- La Revista considera como plagio cuando un autor(es) se apropia de las ideas de otro trabajo presentándolas como propias, sin reconocer la fuente original. Este fraude se puede cometer cuando hay una reproducción literal o un parafraseo de ideas. Las referencias deben seguir las directrices establecidas en las normas APA sexta edición.
- Se considera como autoplagio cuando un autor presenta reiterativamente las mismas ideas planteadas en otros trabajos de su autoría, sin las referencias pertinentes.
- En caso de sospecha de plagio y autoplagio, el autor acepta que su artículo sea sometido a un análisis por parte de la Revista, para determinar si efectivamente se cometió esta falta ética en la publicación. En caso de confirmarse el plagio o autoplagio el artículo se rechazará.

Conflicto de intereses

- El autor debe declarar en el artículo si existen circunstancias académicas, religiosas, políticas, financieras o personales pueden llegar a sesgar el contenido publicado.

Cuando exista un conflicto de interés, se pueden observar los diagramas de flujo propuestos por COPE ([ver aquí](#)), como alternativa para mitigar el problema.

Fraude en la investigación

- Se considera como fraude en la investigación, aquellos artículos que presenta manipulación de datos que son sustanciales, así como la fabricación de una parte o la totalidad de ellos.

Cuando exista sospecha de fraude en la investigación, se pueden observar los diagramas de flujo propuestos por COPE ([ver aquí](#)), como alternativa para mitigar el problema.

Inexactitud de referencias bibliográficas

- Se considera como falta ética por parte del autor, la copia de una lista de referencias que no se consultó, el exceso de autocitas y la omisión de referencias relevantes.

Responsabilidad

- Para el sometimiento de un artículo, los autores deberán leer y estar de acuerdo con las directrices dictaminadas por la Revista. Estas comprenden la política editorial y de ética.
- Los autores deben responder ante el concepto de los pares evaluadores, lo cual implica realizar las correcciones sugeridas en la evaluación dentro del tiempo estipulado para la misma.
- Los autores diligenciarán y enviarán de manera oportuna, la información que la Revista considere necesaria para la publicación de un artículo. Entre estos formatos se encuentra la Carta de Originalidad y los Acuerdos con el Autor.
- El autor responsable de la correspondencia debe velar por informar a los otros autores sobre el estado del artículo en la Revista.
- Los autores deben describir su método de manera clara e inequívoca, para que sus resultados pueden ser confirmados por otros.

4.3.3. Evaluadores

Confidencialidad

- Los pares evaluadores mantendrán total discreción de la información que puedan obtener de los artículos implicados en el proceso de evaluación. Ésta se usará única y exclusivamente para los propósitos de la revisión y no será usada para ningún otro propósito o fin.

Conflictos de interés

- En caso de que existan condiciones académicas, religiosas, políticas, financieras o personales que pueden llegar a sesgar su decisión con respecto al artículo, deben ser manifestadas a la entidad editora.

Cuando exista un conflicto de interés, se pueden observar los diagramas de flujo propuestos por COPE ([ver aquí](#)), como alternativa para mitigar el problema.

- Los artículos enviados por personas pertenecientes a la entidad editora deben ser evaluados por pares ajenos a ésta.

Objetividad

- Las evaluaciones de los artículos deben ser imparciales, justas, objetivas y constructivas, absteniéndose de ser hostiles. El concepto no debe estar sujeto a prejuicios.

Prontitud

- El revisor debe enviar la evaluación en el tiempo establecido por la Revista, evitando retrasar la gestión editorial. La Revista le proporciona a los evaluadores cinco semanas para dicha labor.
- Debe notificar con prontitud al editor si puede o no hacer la revisión del artículo.

Contribución a la decisión editorial

- Los evaluadores se guiarán por el formato de evaluación por pares de la Revista, el cual contiene una serie de criterios rigurosamente seleccionados. Éstos podrán aprobar el artículo tal como está, con ligeras e importantes modificaciones o no aprobarlo para su publicación.
- Los pares deben proporcionar en el formato de evaluación por pares, comentarios relevantes e indicaciones para mejorar el artículo de manera sustancial.

Responsabilidad

- Debe denunciar los artículos que presenten quebrantos a la ética como el plagio, duplicidad de contenidos, falsificación y sesgos.
- No debe usar la información obtenida en el proceso de revisión para su propio beneficio o ventaja.

La calidad de contenidos está estrechamente ligada a la calidad en los procesos editoriales tales como el primer filtro realizado por el editor, la evaluación por pares académicos, la corrección de estilo realizada por un solo profesional, y finalmente, la diagramación del volumen, en el que se deben evidenciar tanto el proceso de evaluación por pares, como las directrices para autores, puesto que allí se brindan indicaciones en relación con el buen desarrollo de un artículo

4.4. Visibilidad e Impacto

4.4.1. Indexación actual de la Revista Interamericana de Psicología Ocupacional

La Revista Interamericana de Psicología Ocupacional, se encuentra indexada principalmente en directorios académicos, los cuales sirven como referencia de la revista, ya que se exponen su información general y un enlace que redirige a la página principal de la Revista, el OJS. Sin embargo, RIPO se encuentra en un catálogo, este es, Latindex, en el cual se ingresó gracias a la antigua indexación en Publindex, en el cual clasificaba como 'categoría D'. Es importante mencionar, que los datos tanto de Publindex como de Latindex, se encuentran desactualizados.

Así mismo, la Revista Interamericana de Psicología Ocupacional, se encuentra indexada en los siguientes directorios académicos:

4.4.2. Red de Revistas de Journals and Authors

Es una plataforma que ofrece servicios de edición de textos científicos, enfocada en la calidad de los mismos. Así mismo, cuenta con una red de revistas (ResearchH) sin ánimo de lucro que publica información de las revistas científicas con el fin de sugerir a los investigadores sobre dónde publicar sus manuscritos. Así pues, la

Revista Interamericana de Psicología Ocupacional, ingresa a esta red en el 2016 y recientemente actualizaron la información de la Revista.

Figura 5. Información suministrada por Journals and Authors



Revista Interamericana de Psicología Ocupacional
RIPO
Centro de Investigación en Comportamiento Organizacional Cincel S.A.S.
ISSN: 2539-5238
e-ISSN: 2500-5669
e-mail: psicocupacional@cincel.com.co
Teléfono: (57-4) 444 1546
Carrera 25A #1-31 Oficina 1102 Edificio Parque Empresarial
Medellín - Colombia
[Ir a Revista](#)
[Facebook](#) - [Twitter](#)



La *Revista Interamericana de Psicología Ocupacional* (RIPO), editada por el Centro de Investigación en Comportamiento Organizacional; es una revista científica semestral, arbitrada y dirigida especialmente a psicólogos organizacionales, psicólogos de salud ocupacional, profesionales y directivos de las áreas de gestión humana. Tiene como misión ser un espacio para el debate y difusión del conocimiento científico desarrollado en los campos de la psicología de la ocupación, del trabajo y de las organizaciones en América Latina. Publica artículos inéditos y originales que representan avances en la comprensión del comportamiento humano en su contexto de trabajo.

Fuente: Journals and Authors, 2017

4.4.3. Asociación Colombiana de Facultades de Psicología (Ascofapsi)

Es una entidad de carácter académico de derecho privado y sin ánimo de lucro; cuya misión es velar por el mejoramiento de la formación universitaria del psicólogo en Colombia, con la colaboración permanente de sus miembros, para contribuir al desarrollo científico, profesional, ético y social de la psicología. Así mismo, La revista ingresa en este directorio en el año 2016, en su página <http://www.ascofapsi.org.co/wp/publicaciones-periodicas/> se puede encontrar la siguiente información actualizada:

Figura 6. Información suministrada por Ascofapsi

Revista Interamericana de Psicología Ocupacional	
Institución:	CINCEL
Ciudad:	Medellín
ISSN:	ISSN 2539-5238 E-ISSN 2500-5669
Año De Inicio:	1982
Último Número:	Vol. 32 No. 1 (2013)
Periodicidad:	Semestral
Formato:	Impreso, Electrónico
Indexación:	Psicodoc
Editor:	Fernando Toro Álvarez
Página Web:	VER
Correo Electrónico:	psicocupacional@cincel.com.co

Fuente: Ascofapsi, 2016

4.4.4. Ulrich's Web

Es una base de datos bibliográfica que provee servicios de consulta sobre las publicaciones de tipo revistas (ISSN) en el mundo entero. Incluye una enorme variedad de temas y fue publicado por primera vez en 1932 bajo el título "Periodicals Directory: A Classified Guide to a Selected List of Current Periodicals Foreign and Domestic". El nombre actual lo adquirió a partir del año 2000. Aunque la revista se encuentre aquí indexada, no es posible acceder.

4.4.5. Latindex

Es un sistema de Información sobre las revistas de investigación científica, técnico-profesionales y de divulgación científica y cultural que se editan en los países de América Latina, el Caribe, España y Portugal. La idea de creación de Latindex surgió en 1995 en la Universidad Nacional Autónoma de México (UNAM) y se convirtió en una red de cooperación regional a partir de 1997.

Actualmente Latindex ofrece cuatro bases de datos: **1) Directorio** con datos bibliográficos y de contacto de todas las revistas registradas, ya sea que se publiquen en soporte impreso o electrónico; **2) Catálogo** que incluye únicamente las revistas – impresas o electrónicas- que cumplen los criterios de calidad editorial diseñados por Latindex; **3) Revistas en línea** que permite el acceso a los textos completos en los sitios en que se encuentran disponibles; **4) Portal de Portales** Permite el acceso al texto completo de una selección de revistas iberoamericanas disponibles en los portales más importantes de la región.

Por otro lado, la Revista Interamericana de Psicología ocupacional se encuentra en el directorio de Latindex, en el cual ingresó más o menos en el año 2009, por esta razón, al acceder a dicho directorio, se encuentran datos desactualizados, aunque a la espera de la actualización pertinente tanto del directorio como del catálogo, e igualmente a la espera de respuesta a la solicitud y formulario completo para la inclusión en 'Revistas

en Línea'. Así pues, la información alojada en esta base de datos se encuentra desactualizada, en <http://www.latindex.org/latindex/ficha?folio=11372> , es la siguiente:

Figura 7. Información suministrada por Latindex

Título	Revista de psicología ocupacional
Título Abreviado	Rev. Psicol. Ocup.
País	Colombia
Situación	Vigente
Año de inicio	1982
Frecuencia	Semestral
Tipo de publicación	Publicación periódica
Soporte	Impreso en papel
Idioma	Español
ISSN	0120-3800
Temas	Ciencias Sociales
Subtemas	Psicología
Clasificación Dewey	150
Organismo responsable	Centro de investigación e interventoría en comportamiento organizacional
Editorial	Ediciones Gráficas Ltda.
Naturaleza de la publicación	Revista de investigación científica
Naturaleza de la organización	Institución educativa
• DATOS DE CONTACTO	
Responsables	Fernando Toro Alvarez
Calle y Número	Calle 34 no. 85, C-20
Ciudad	Medellín
Estado / Provincia / Departamento	Antioquia
Lugar	Medellín
Teléfono	(574)492-0098
Fax	(574)492-0117
E-mail	cincel@epm.net.co
Apartado Postal	65021
• ÍNDICES Y RESÚMENES	
	Latindex-Directorio
	Publindex (Índice de publicaciones seriadas científicas y tecnológicas colombianas)
• DISTRIBUCIÓN	
Tiraje	150
Distribución (Formas)	Suscripción
• DATOS DE REGISTRO	
Folio	11372
Folio Único	15054
Centro de Acopio	México
Fecha de Alta	2001-11-12
Fecha de Modificación	2009-06-05

Fuente: Latindex, 2009

4.4.6. Estadísticas

Siguiendo la línea anterior, es necesario mencionar que los directorios académicos mencionados, no presentan información en relación con el impacto de la Revista, esto es, las estadísticas de la misma. Sin embargo, estos datos se podrán extraer de fuentes tales como el OJS de la Revista, Google Analytics y redes Sociales (Facebook).

4.4.6.1. Módulo de Estadísticas e Informes Open Journal System

El OJS ofrece una serie de opciones para llevar estadísticas y generar informes sobre las revistas. La sección de estadísticas contiene un resumen del uso de la revista, puede usar las casillas para poner las estadísticas a disposición de sus lectores en la sección "Acerca de la revista". Igualmente, el OJS permite visualizar el número de visualizaciones por artículo, según el formato.

Como se muestra a continuación, este módulo permite mirar las estadísticas de la Revista por año, allí se podrán observar elementos tales como número publicados, total de artículos recibidos, número de artículos revisados, aceptados o rechazados, usuarios registrados, lectores registrados, entre otras alternativas en relación con las estadísticas.

Figura 8. Estadísticas de la revista

Journal Statistics

OJS calculates the following statistics for each journal. The "days to review" is calculated from date of submission (or designation of Review Version) to the initial Editor Decision, while the "days to publish" is measured for accepted submissions from its original uploading to its publication.

Select the sections for calculating this journal's peer-reviewed statistics.

Articles
Editorials

Record!

Year << 2009 >>

<input type="checkbox"/> Issues published	0
<input type="checkbox"/> Items published	0
<input type="checkbox"/> Total submissions	0
<input type="checkbox"/> Peer reviewed	0
<input type="checkbox"/> Accept	0 (0%)
<input type="checkbox"/> Decline	0 (0%)
<input type="checkbox"/> Resubmit	0 (0%)
<input type="checkbox"/> Days to review	0
<input type="checkbox"/> Days to publication	0
<input type="checkbox"/> Registered users	2 (2 new)
<input type="checkbox"/> Registered readers	0 (0 new)
<input type="checkbox"/> Subscriptions	
<input type="checkbox"/> Article View Counts (for Authors only)	

Note: Percentages for peer reviewed submissions may not add up to 100%, as items resubmitted are either accepted, declined, or still in process.

Check items to be made available to readers in About the Journal.

Record!

Fuente: PKP

La Revista Interamericana de Psicología ocupacional, no hace uso de este módulo, por lo que se recomienda la exploración del mismo cuando sea pertinente, esto es, cuando haya datos suficientes en su Open Journal System, y cuando la Revista se encuentre

desatrasada, lo anterior con el fin de no obtener un impacto bien sea negativo, o bien sea erróneo.

4.4.6.2. Google Analytics

Por otra parte, es necesario realizar una revisión constante de los informes y estadísticas que nos presenta el Google Analytics de la Revista. Allí es posible observar datos como la audiencia, esto es, usuarios nuevos, sesiones, porcentaje de rebote, etc; además podemos visualizar informes de adquisición y comportamiento y otros ítems más específicos como duración en las sesiones, número de páginas visitadas, entre otras.

Esta información es presentada en diferentes gráficos, con a posibilidad de filtrar a búsqueda por fecha y hora, y se pueden realizar comparaciones entre categorías, por ejemplo, la relación de usuarios y porcentaje de rebote.


4.4.6.3. Redes Sociales (Facebook)



Esta red social también nos presenta un módulo de estadísticas del cual se pueden recuperar indicadores como número de seguidores, número de me gusta a la página, número de interacciones por publicación, número de comentarios por publicación, número de clics dados a cada publicación, personas alcanzadas, número de veces de compartido, número de seguidores o me gusta perdidos de la página, visualización e competencia y sus principales estadísticas como lo son los seguidores, me gusta, interacciones y personas alcanzadas. Todo lo anterior se puede filtrar por fecha y también se presentan los informes en diferentes gráficos y figuras.



4.4.7. ¿Dónde debería estar Indexada la Revista Interamericana de Psicología Ocupacional?



Es importante reconocer el contexto actual de la revista Interamericana de Psicología Ocupacional, con el fin de comprender cuáles bases de datos son las más pertinentes para su indexación. Por lo anterior, se expone una selección de bases de datos adecuadas para RIPO, fruto de una búsqueda de bases de datos de psicología, y psicología ocupacional. Igualmente se exponen algunas razones por las cuales la Revista debería estar en cada una de las bases de datos mencionadas a continuación:



Tabla 4. Lista de bases de datos a las cuales debe pertenecer RIPO



 <p>APA Psyc NET</p>	<p>Esta base de datos contiene referencias y resúmenes de artículos de revistas, capítulos de libros e informes técnicos, además de referencias de tesis en el campo de la psicología y aspectos psicológicos de disciplinas relacionadas; por ejemplo medicina, psiquiatría, enfermería, sociología, educación, farmacología, fisiología, lingüística, antropología, negocios y derecho. La cobertura de las revistas, que va desde 1887 a la actualidad, incluye documentos internacionales seleccionados de más de 1.300 publicaciones periódicas escritas en más de 25 lenguas. La cobertura de capítulos y libros actuales incluye documentos de todo el mundo publicados en inglés desde 1987 hasta la actualidad. Cada año se incluyen más de 55.000 referencias mediante actualizaciones regulares.</p> <p>Así mismo, en las bases de datos que debe estar son:</p> <ul style="list-style-type: none"> • PsycINFO: ya que es la principal base de datos de psicología existente en el mundo. Son millones de resúmenes de artículos de revistas, capítulos de libros, editoriales y otros tipos de
--	--



	<p>referencia y citas bibliográficas de las más renombradas publicaciones académicas.</p> <ul style="list-style-type: none"> • PsycARTICLES: porque contiene 63 revistas en texto completo publicadas por la APA, <i>Educational Publishing Foundation, Canadian Psychological Association</i> y <i>Hogrefe Publishing Group</i>. Todas las revistas de APA son arbitradas.
 <p>Cambridge Journals</p>	<p>Debería estar en esta base de editada por la Universidad de Cambridge, ya que ofrece acceso a más de 200 títulos de revistas en áreas de Humanidades, Ciencias naturales y exactas y Ciencias sociales y humanas.</p>
 <p>Dialnet</p>	<p>Se hace muy pertinente que RIPO se encuentre en DialNet, hemeroteca virtual multidisciplinaria; ya que su material predominante es de habla hispana y cuenya con acceso a más de 3,500 publicaciones electrónicas y 35,000 artículos en texto completo.</p>


 <p>DOAJ (Directory of Open Access Journals)</p>	<p>Es importante que la revista esté indexada en Doaj, porque es un servicio de acceso libre a revistas científicas y académicas (texto completo) de todo el mundo, las cuales pasan un exigente control de calidad, lo que garantiza su contenido, además de que también posee gran cobertura en temas e idiomas. Así mismo, la información contenida en este directorio está en inglés.</p>
 <p>Ebsco: <i>Psychology & Behavioral Sciences Collection</i></p>	<p>Base de datos multidisciplinaria con acceso más de 12.000 títulos de revistas de editores de todo el mundo, los cuales están agrupados en 10 Bases de Datos Bibliográficas principales, a saber: Fuente Académica, Master File Complete, News paper source, Academic Search Complete, Business Source Complete, Masterfile Complete, Newspaper Source, Psychology and Behavioral Sciences Collection y Regional Business News.</p> <p>Dado lo anterior, La Revista Interamericana debería estar en la siguiente bases de datos:</p> <p><i>Psychology & Behavioral Sciences Collection</i>: ya que es una base de datos integral que contiene información sobre temas relacionados con características emocionales y del comportamiento, psiquiatría y psicología, procesos mentales, antropología, y métodos de observación y experimentales. Es la base de datos de textos completos de psicología más grande del mundo, e incluye el texto completo de alrededor de 400 publicaciones.</p>

 <p>SciELO</p>	<p>Esta base de datos de acceso libre a revistas con texto completo cubre disciplinas tales como: arquitectura, ciencias agrícolas, ciencias biológicas, ciencias de la salud, ciencias de la tierra, ciencias jurídicas, ciencias Sociales, humanidades, ingeniería, matemática, oceanografía y química. Contiene además procedimientos integrados para medir el uso y el impacto de las revistas científicas. Por lo anterior, es sumamente importante que esta Revista se encuentre allí indexada</p>
 <p>Science Direct</p>	<p>Liderada por Elsevier Science, así como otros editores asociados, es una de las colecciones electrónicas más grandes del mundo en ciencia y tecnología, física, ingeniería, ciencias de la vida, ciencias sociales, ciencias humanas y medicina. Así mismo, RIPO tendría que estar, puesto que ofrece acceso al texto completo de 2323 títulos de revistas e información bibliográfica referencial de cerca otros 1039 títulos; de igual manera, ofrece el texto completo de 2001 libros en formato pdf y la información referencial de 4912 libros más. La información es de actualización diaria, su motor de búsqueda posee una de las estructuras mejor organizadas que permite realizar búsquedas de documentos por múltiples opciones.</p>
	<p>Base de datos del ISI (Institute of Scientific Information) que contiene información referencial sobre investigación multidisciplinaria de alta calidad, publicada en revistas líderes mundiales. En áreas como: ciencias puras, ciencias sociales, artes y humanidades.</p>

 <p>Web of Science</p>	<p>Esta información es actualizada semanalmente. El Web of Science está dividida en: Science Citation Index Expanded (SCI-EXPANDED) 1945 – presente, Social Sciences Citation Index (SSCI) 1956 – presente, Arts & Humanities Citation Index (A&HCI) 1975 – presente. Las tres bases de datos de “Citation Index” tienen la particularidad de contener las referencias citadas por los autores de los artículos, y permite hacer búsquedas por estas referencias citadas, por lo que se puede averiguar si un artículo, un autor o una revista han sido citados y por quién. Así, un registro de cualquiera de las tres bases de datos “Citation Index” tendrá un enlace a las referencias citadas y las citas que ese registro haya recibido.</p>
 <p>Redalyc</p>	<p>Es una iniciativa de acceso abierto a la producción científica del mundo en revistas iberoamericanas, que contempla todas las áreas del conocimiento. Además de lo mencionado previamente, la Revista debería estar allí, puesto que esta base de datos ofrece una hemeroteca en línea que permite leer, descargar y compartir artículos científicos a texto completo de forma gratuita, en apoyo a las labores académicas tanto de investigadores como de estudiantes. Además, genera indicadores que permitan conocer cuantitativa y cualitativamente la forma en la que se hace ciencia en Iberoamérica.</p>

 <p>REDIB (Red Iberoamericana de Innovación y Conocimiento Científico)</p>	<p>Es una plataforma de agregación de contenidos científicos y académicos en formato electrónico producidos en el ámbito iberoamericano. REDIB cuenta con una clara vocación de promoción de la innovación tecnológica de las herramientas de producción editorial. Estas facilitan el acceso, la difusión y la puesta en valor de la producción científica generada en los países de su ámbito de actuación, especialmente en los diversos idiomas que les son propios. Los destinatarios de esta información son tanto la comunidad académica como la sociedad en general, así como los responsables, gestores y analistas de políticas científicas</p>
 <p>Scopus</p>	<p>Porque es la mayor base de datos de resúmenes hasta ahora vista en el mundo, con 20.500 publicaciones (85% de las cuales están indizadas con vocabulario controlado). Con un acceso a más de 28 millones de resúmenes (desde 1966) y 5 años retrospectivos de referencias (llegando a alcanzar 10 años en 2005). Representa aproximadamente un 80% de las publicaciones internacionales revisadas por especialistas, permitiendo asegurar un contenido actualizado gracias a sus actualizaciones semanales.</p> <p>Scopus comprende los resúmenes y referencias de cerca de 13.000 publicaciones evaluadas por especialistas, así como aproximadamente 1.000 actas de conferencias. Su cobertura por disciplinas es la siguiente:</p> <ul style="list-style-type: none"> • Química, Física, Matemáticas e Ingeniería: 5.400 publicaciones

	<ul style="list-style-type: none"> • Ciencias de la Vida y de la Salud : 6.300 publicaciones (100% cobertura de Medline) • Ciencias Sociales, Psicología y Económicas: 1.975 publicaciones
 <p>CLASE</p>	<p>Es una base de datos bibliográfica creada en 1975 en la Universidad Nacional Autónoma de México (UNAM). La base de datos se actualiza diariamente y más de 10 mil registros son agregados cada año. La revista Interamericana debería hacer parte de CLASE, ya que ofrece alrededor de 350 mil registros bibliográficos de artículos, ensayos, reseñas de libro, revisiones bibliográficas, notas breves, editoriales, biografías, entrevistas, estadísticas y otros documentos publicados en cerca de 1 500 revistas de América Latina y el Caribe, especializadas en ciencias sociales y humanidades.</p>
 <p>Psicodoc</p>	<p>Base de datos del Colegio Oficial de Psicólogos de Madrid y la Facultad de Psicología de la Universidad Complutense de Madrid.</p> <p>Se incluyen los trabajos publicados en revistas científicas, congresos y libros compilados cuya temática sea la Psicología y disciplinas afines, procedentes de España y América Latina, desde 1975 hasta la actualidad). Contiene algunos artículos a texto completo.</p>

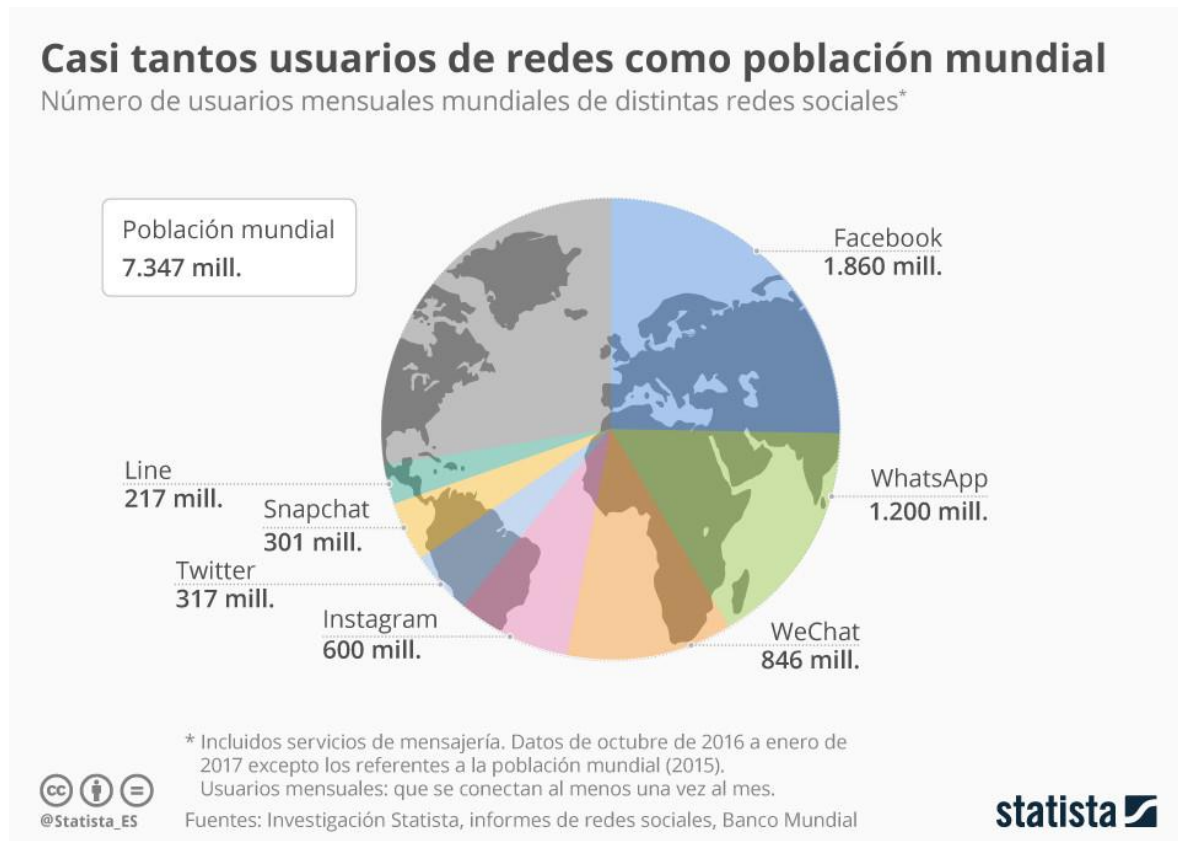
 <p>Publindex</p>	<p>Esta base de datos está conformada por las Revistas Colombianas Especializadas en Ciencia, Tecnología e Innovación, que se han clasificado en las categorías A1, A2, B y C, de acuerdo con el cumplimiento de criterios de calidad científica y editorial, y según perfiles de estabilidad y visibilidad reconocidos internacionalmente para las publicaciones científicas.</p> <p>De la misma forma, la revista Interamericana de Psicología Ocupacional, debería estar incluida, puesto que presentaría diversos beneficios tanto a la Revista, como a su entidad Editora, puesto que cuentan con un grupo de investigación reconocidos por Colciencias, lo que daría un plus al centro de investigación y mejoraría la visibilidad de la Revista.</p>
---	---

Fuente: propia

4.4.8. Redes sociales y académicas

Para nadie es un secreto que las redes sociales han venido tomando mucha fuerza tanto en el mundo académico como en el organizacional, pues existen casi tantos usuarios de redes como población mundial, según Óscar Caicedo, editor de la revista Ecos, en el Tercer Encuentro Regional de Editores de Revistas Académicas, en el que se propone el siguiente gráfico:

Figura 9. Usuarios de Redes Sociales



Fuente: (Statista, 2016)

Como es posible observar, la mayoría de las personas a nivel mundial, hacen uso de estas redes, por lo cual es pertinente incluir también las Revistas académicas, con el fin de realizar difusión de su producción científica, así como de aumentar el tráfico a su página principal.

Por otro lado, la Revista Interamericana de Psicología Ocupacional, cuenta con un fan page en Facebook, administrado por la asistente editorial, con la ayuda de los integrantes del centro de investigación en psicología ocupacional, pues existe un cronograma de redes sociales, en el que cada colega realiza entrega de material de forma quincenal según lo asignado. Así mismo, en dicho cronograma se encuentran tanto categorías, como temas y fechas como se muestra en el siguiente ejemplo, del mes de noviembre:

Tabla 5. Cronograma Redes Sociales RIPO

RIPO			
NOMBRE	Noviembre		Tema
Alba Luz Sierra	17/11/2017	APRENDE CON...	Psicología Positiva
Ana María H.	20/11/2017	FRASE	
Antonio Rivera	21/11/2017	INFOGRAMA	
Alejandro Sanín	22/11/2017	APRENDE CON...	
Diana Uribe	23/11/2017	INFOGRAMA	
Elena Cortina	24/11/2017	FRASE	
Harol Tolosa	27/11/2017	APRENDE CON...	
Juan David Jaramillo	28/11/2017	INFOGRAMA	
Janis López	29/11/2017	FRASE	
Johana Muñoz	30/11/2017	APRENDE CON...	
Luisa Fernández	30/11/2017	INFOGRAMA	
Lina Alvarado	01/11/2017	FRASE	Elección libre
Lina Guevara	02/11/2017	RESEÑA	
Maria Londoño	07/11/2017	APRENDE CON...	
Maribel Giraldo	08/11/2017	FRASE	
Martha Ligia Rios	09/11/2017	INFOGRAMA	
Maribel Peña	10/11/2017	APRENDE CON...	
Sara Álvarez	14/11/2017	RESEÑA	
Sebastián Villa	15/11/2017	FRASE	

Según la tabla anterior, se observa cómo van variando tanto las categorías como los temas y las fechas. Sin embargo, aunque esta iniciativa contempla un gran potencial, es necesario realizar un Plan de Social Media Básico, el cual se esbozará a continuación de forma superficial y se desarrollará y ejecutará a futuro.

Dicho lo anterior, este Plan de Social Media contendrá los siguientes puntos:

1. Objetivos: ¿Qué queremos conseguir?
2. Estrategias: ¿Qué caminos vamos a tomar?
3. Acciones: ¿Cómo lo vamos a conseguir?
4. Elección de canales: ¿Dónde vamos a actuar?
5. Planificación específica por cada canal
6. Establecimiento y medición: Definir indicadores
7. Elección del personal necesario
8. Protocolo de actuación para casos de crisis de reputación
9. Presupuesto: ¿Cuánto se va a gastar?
10. Mejoramiento Continuo

Aunque la Revista Interamericana cuente con muchos puntos de los anteriores, se requiere implementar mejoras y desarrollar el resto de puntos, incluyendo incluso vídeos cortos para una mejor divulgación del contenido y lograr una apropiación social del conocimiento e incremento de usuarios (autores, evaluadores, lectores, etc.) en la página principal de la Revista. Igualmente, es necesario definir el público objetivo con el fin de ser más preciso en cuanto a contenido se refiere.

Además de lo anterior, se utilizarán herramientas como Google URL Shortener, para tener un análisis continuo en relación con los clicks que se dan a cada publicación o enlace; también se hará uso de herramientas como ‘Your Personal Facebook Advisor’ para la evaluación del Facebook de la Revista; y el módulo de estadísticas que contiene Facebook para revisión de algunos indicadores.

Ahora bien, para el punto número 4 del esbozo del Plan, se recomiendan los canales Facebook, puesto que como se puede observar en la gráfica expuesta anteriormente, es una de las redes con mayor fuerza a nivel mundial. Así mismo se recomienda el uso de Medeley, red social académica, con una interfaz muy similar a la de Facebook, pero con una comunidad más académica, esto, para una mayor difusión de la producción científica.

Es importante revisar los canales actuales de la Revista y valorar su pertinencia, ya que actualmente cuenta con Facebook, LinkedIn, Twitter y YouTube. Sin embargo, las redes sociales LinkedIn y Twitter, no se encuentran muy apropiadas puesto que la primera cuenta con un ambiente un poco

más laboral, es decir, es una red principalmente para investigadores y búsqueda de ofertas laborales, mientras que el twitter, está enfocado más al mundo de la farándula, es decir, actores, escritores, reporteros, artistas, etc. Y aunque este no es el mayor de los problemas, el tener que publicar de forma mucho más constante cada día, presenta mayores dificultades para una revista académica.

Aun así, además de revisar la pertinencia de las redes sociales mencionadas anteriormente, también es necesario realizar un análisis de cuáles canales académicos son pertinentes para la Revista, por lo mismo, se recomiendan inicialmente:

- Mendeley
- ResearchGate
- Academia.edu

En estas redes de conocimiento, es posible la inclusión de los artículos publicados, así como otros tipos de publicación, que pueden estar enmarcados en la publicidad o marketing de la revista, según las necesidades. Igualmente, estas redes son útiles, en la medida en que se pueden establecer nuevas relaciones académicas, puesto que la mayoría de los investigadores navegan por estas redes, y como si fuese poco, es probable encontrar posibles evaluadores.

Se propone además, volver un poco más activo el canal de YouTube, ya que sería un medio tanto de difusión como de divulgación de la revista, es decir, podría ser usado tanto como una red social, como una red académica o de conocimiento. Así pues, se propone la elaboración de vídeos cortos bien sea con el desarrollo de algunos temas publicados en la revista, o bien sea como marketing de la misma, etc.

4.5. Acceso de la Revista

Como se mencionó en diferentes ocasiones, la Revista Interamericana de Psicología Ocupacional, se encuentra alojada en el Open Journal System, plataforma que sirve tanto para la gestión de los procesos editoriales, como para la publicación y acceso de la revista. Por esta última función, cabe

mencionar cómo debería presentarse dicha plataforma para la recuperación de la información efectiva. Por ello se analizará principalmente la interfaz del OJS junto con sus componentes, a saber:

4.5.1. Interfaz

El Open Journal Systems fue diseñado como un sistema "multirrevista", capaz de albergar cualquier cantidad de revistas en una sola instalación. Los visitantes tienen acceso a las páginas generales del sitio y pueden navegar las páginas de cualquier revista desde la página de inicio del sitio. La interfaz de la Revista actualmente luce de la siguiente manera:

Figura 10. Interfaz RIPO



Fuente: OJS RIPO, 2017

Así mismo, la interfaz del OJS cuenta con diversos elementos que permiten tanto la navegación por parte de usuarios, como recuperación de la información, estos son:

4.5.2. La barra superior de navegación

Esta barra está conformada a su vez, por elementos tales como inicio, acerca de, inicio de sesión, registro, buscar, actual, archivos, avisos

Figura 11. Barra superior de navegación RIPO



Fuente: OJS RIPO, 2017

- **Inicio:** lleva a la página de inicio del sitio si se está navegando en el sitio; si se está consultando una revista, lleva a la página de inicio de dicha revista.
- **Acerca de:** lleva a la página con la descripción general del sitio e incluye enlaces a las páginas con las descripciones generales de cada una de las revistas albergadas en el sistema.
- **Iniciar sesión:** debe permitir el acceso de los usuarios a la Revista mediante un nombre de usuarios y contraseña. Cuenta con un “¿olvidó su contraseña?”, que, en el caso de ser utilizado, inicia un proceso de recuperación de clave
- **Registro:** redirecciona a un formulario en el que mediante el diligenciamiento de los metadatos, se asigna de forma automática o manual, tanto nombre de usuarios como contraseña. Lo anterior se consolida mediante el correo electrónico.
- **Buscar:** lleva a una página de búsqueda sencilla, y de búsqueda avanzada, en la que además, se ofrecen consejos de búsqueda tales como:

- Los términos de búsqueda no distinguen entre mayúsculas y minúsculas
 - Las palabras comunes serán ignoradas
 - Por defecto, sólo aquellos artículos que contengan *todos* los términos en consulta, serán devueltos (p. ej.: *Y está implícito*)
 - Combine múltiples palabras con *O* para encontrar artículos que contengan cualquier término; p. ej., *educación O investigación*
 - Utilice paréntesis para crear consultas más complejas; p. ej., *archivo ((revista O conferencia) NO tesis)*
 - Busque frases exactas introduciendo comillas; p.ej, "*publicaciones de acceso abierto*"
 - Excluya una palabra poniendo como prefijo - o *NO*; p. ej. *-política en línea* o *NO política en línea*
 - Utilice * en un término como comodín para que cualquier secuencia de caracteres concuerde; p. ej., *soci* moralidad* hará que aparezcan aquellos documentos que contienen "sociológico" o "social"
- **Actual:** lleva a la tabla de contenidos del número más reciente de la revista
 - **Archivos:** lleva a la lista de todos los números publicados, incluido el más reciente. Se hace posible, además, la consulta de la tabla de contenidos de cada número al pulsar sobre el título correspondiente.

4.5.3. Barra lateral

Los bloques de la barra lateral se encuentran, por configuración predeterminada, del lado derecho. Sin embargo, el gestor de revista puede trasladarlos al lado izquierdo si desea crear una nueva barra lateral e incluso evitar que cualquiera de los bloques se despliegue por completo. Los gestores de la revista pueden, además, modificar el orden vertical de los bloques.

Así pues, la barra lateral contiene una serie de bloques, tales como créditos, ayuda de la revista, bloque de usuario, idioma, bloque de contenido de la revista, tamaño de letra, e información para diferentes roles:

Figura 12. La barra lateral RIPO



Fuente: OJS RIPO, 2017

- **El bloque Créditos:** contiene un enlace al sitio web del Public Knowledge Project.
- **El bloque Ayuda de la revista:** contiene un enlace a la ayuda contextual del sistema. Independientemente de su ubicación dentro del OJS podrá pulsar en este enlace a fin de obtener ayuda relativa al tema que le ocupa.
- **El bloque Usuario:** contiene información y opciones tales como “mis revistas”, “mi perfil”, en donde podrá modificar sus metadatos, y cierres de sesión, según sea el caso.

- **El bloque Idioma:** solo aparece si se ha instalado más de un idioma en el sistema o para la revista que se está consultando. Es posible pasar de un idioma a otro mediante un menú desplegable. En el caso de la Revista Interamericana de Psicología ocupacional, es necesario instalar más idiomas, ya que solo cuenta con inglés y español, y existen usuarios de lengua portuguesa.
- **El bloque Notificaciones:** permite gestionar y ver notificaciones por revista.
- **El bloque Suscripción:** solo aparecerá para revistas con suscripción y desplegará información sobre la cuenta del usuario, este caso ya no aplica para la Revista Interamericana de Psicología ocupacional
- **El bloque Contenido de la revista:** permite realizar búsquedas dentro del contenido. Es posible buscar en todos los campos o elegir una búsqueda específica (por ejemplo, autores).
- **El bloque Consultar:** permite explorar las listas de los contenidos de la revista. Puede consultar por tema, autor y título. Además, al pulsar en el enlace Otras_revistas llegará a la lista de revistas en el sitio.
- **El bloque Tamaño de la fuente:** sirve para agrandar o reducir el tamaño de la tipografía en todo el sitio web.
- **El bloque Información:** despliega los enlaces para lectores, para autores y para bibliotecarios. El contenido de estas páginas se añade en la configuración de la revista
- **Descripción de base de datos:** es importante hacer mención de las bases de datos y directorios académicos en los cuales se encuentra depositada la Revista, para ello es posible apartar un nuevo bloque, puede ser en la barra lateral para tener mayor visibilidad.

Figura 13. Barra de navegación lateral bases de datos RIPO



Fuente: OJS RIPO, 2017

4.5.4. Herramientas de lectura

Las herramientas de lecturas fueron diseñadas como apoyo para lectores avezados y noveles, pues ofrecen un rico acervo de materiales relacionados que se forma a partir de una gran variedad de fuentes de acceso abierto. Estas herramientas son opcionales y usan palabras clave por autor a fin de buscar automáticamente materiales relacionados en una base de datos de acceso ilimitado; los resultados se presentan al lector en una nueva ventana. Los lectores disponen de un conjunto de herramientas y, en cada una de ellas, de un conjunto de bases de datos, además de acceso a información sobre dicha base de datos. (Public Knowledge Project, s.f)

En el ejemplo a continuación puede ver que a la derecha del artículo tomado a título ilustrativo aparece una serie de "Herramientas del artículo" (entre ellas la opción de imprimir, la opción de cómo citar el elemento y varias opciones para envío de correo-e y comentarios), y debajo aparece un conjunto de recursos adicionales con el rubro "Elementos relacionados". Los pasos detallados a

continuación le mostrarán cómo configurar la lista de enlaces que aparece arriba de "Elementos relacionados" (política de revisión, acerca del autor, etc.) y los propios elementos relacionados.

Estas herramientas deben implementarse en la Revista Interamericana de Psicología Ocupacional, ya que solo cuenta con la opción de descarga e impresión del artículo.

Figura 14. Vista de las herramientas de lectura



Fuente: (PKP, 2016)

Al pulsar en cualquiera de los enlaces a recursos (por ejemplo, búsqueda en Internet), se abrirá una nueva ventana con enlaces a diversos recursos (por ejemplo, Google, etc.) a fin de realizar búsquedas.

Las herramientas dan a los lectores acceso a la información de indexación de los artículos, las versiones para impresión y las semblanzas biográficas de los autores. Además, permiten investigar palabras que aparecen en el artículo (basta con hacer doble clic en cualquier palabra de los artículos

en versión HTML), enviar un correo-e al autor o a otros lectores, y comentar el artículo. Todo ello contribuye a un entorno de lectura más interactivo. Dado lo anterior, es importante implementar otro tipo de formato para los artículos como lo es el HTML, ePub, o incluso el XML JATS.

Así mismo, los lectores también pueden acceder a información contextual en cada uno de los recursos seleccionados. En las diferentes categorías, ya sea "estudios", "medios" o "recursos didácticos", las herramientas ofrecen múltiples opciones o bases de datos para consulta, al tiempo que propician que el lector se familiarice con las bases de datos al brindarle un enlace a la página "Acerca de..." de cada recurso.

4.5.5. Metadatos

La primera sección de metadatos se refiere al autor. En este punto se encuentran campos en los que se rellenan datos personales como tales como nombres y apellidos, correo electrónico, filiación institucional, país, etc. Tal y como se observa en la siguiente figura, es necesario llenar los campos con el asterisco, sin embargo, se recomienda llenar todos los campos si es posible, ya que entre más completo esté el registro, más fácil será la recuperación de la información, tanto en autores, como usuarios y evaluadores. Esto es, la base de datos del OJS.

Figura 15. Metadatos Autores

The image shows a web form titled "Authors" with the following fields and content:

- First name***: Fred
- Middle name**: (empty)
- Last name***: Chan
- Email***: fc@mailinator.com
- URL**: (empty)
- Affiliation**: (empty text area)
- Country**: (empty dropdown menu)
- Competing interests**: I have no competing interests. (with a link to [CI POLICY](#))
- Bio statement (E.g., department and rank)**: Department of Health Studies, University of Anywhere

At the bottom left, there is a button labeled "Add Author".

Fuente: (PKP, 2016)

Si el artículo tiene varios autores agregue sus datos con el botón Añadir autor. También puede modificar el orden de la lista de autores, identificar a uno de ellos como persona de contacto para el editor y borrar autores agregados por error.

Así mismo, en cuanto a artículos se refiere, existen otros campos en los que se requiere llenar el título, resumen, palabras claves y referencias, las cuales deberán ir separadas por un espacio hacia abajo, con el fin de facilitar la cosecha de datos por bases de datos.

Figura 16. Metadatos Título y resumen

Title and Abstract

Title*

Abstract*

Fuente: RIPO

Figura 17. Metadatos Indexación

Indexing

Provide terms for indexing the submission; separate terms with a semi-colon (term1; term2; term3).

Academic discipline and sub-disciplines
Publishing; Communications; Library Studies; Education

Subject classification
[Library of Congress Classification](#)

Keywords
Scholarly Communication; Libraries; Publishing; Open Source

Language
English=en; French=fr; Spanish=es. [Additional codes.](#)

Fuente: RIPO

Figura 18. Metadatos Referencias

References

Provide a formatted list of references for works cited in this submission. Please separate individual references with a blank line.

References

Baziel, Jana Evans and Mannur, Anita. "Nation, Migration, Globalization: Points of Contention in Diaspora Studies." In *Theorizing Diaspora: A Reader*. Ed. Jana Evans Braziel and Anita Mannur. Bodim, UK: Blackwell P, 2003. 1-22.

Balibar, Etienne. "The Borders of Europe." *Cosmopolitics: Thinking and Feeling beyond the Nation*. Ed. Pheng Cheah and Bruce Robbins. Minneapolis: U of Minnesota P, 1998. 216-29.

Chow, Rey. *Writing Diaspora: Tactics of Intervention in Contemporary Cultural Studies*. Bloomington and Indianapolis: Indiana UP, 1993.

Daftary, Farhad. *The Isma'ilis: Their History and Doctrines*. Cambridge: Cambridge UP, 1992.

Fanon, Frantz. *The Wretched of the Earth*. Trans. Constance Farrington.

Fuente: RIPO

Al igual que el apartado anterior, se recomienda llenar todos los campos, e incluso adicionar el “cómo citar este artículo” luego del resumen. Es importante además mencionar, que el registro de metadatos debe hacerse tanto en español como en inglés, que son los idiomas predominantes de la Revista Interamericana de Psicología Ocupacional.

Además de los campos mencionados anteriormente, existen otros más que hacen referencia al resto de los usuarios, estos pueden ser lectores, evaluadores, correctores de estilo, editores de sección, etc., que funcionan de la misma forma a los mencionados anteriormente. Es importante rellenar todos los campos de ser posible y asignar el rol correspondiente según sea el caso.

Finalmente, existen además los metadatos de la revista, estos son los que se utilizan para dar una identidad a la misma, como por ejemplo, la pestaña “acerca de” en donde debe llenarse campos como: contacto de la revista, equipo editorial, políticas de la revista, directrices para autores, derechos de autor, política de ética, entre otra información importante que caracteriza la Revista. Igualmente, como se ha mencionado en apartados anteriores, es importante que esta información se encuentre en ambos idiomas.

4.5.6. Formatos

La Revista Interamericana de Psicología ocupacional, cuenta con un único formato de artículos, este es, el Pdf, que se encuentra diagramado con información como título en ambos idiomas, resumen en ambos idiomas, DOI del artículo, autores con sus respectivos datos de filiación institucional, título académico y correo electrónico, fecha de recepción y aceptación del artículo, referencia para citar el artículo, volumen y número de la revista, entre otros datos. Sin embargo, es necesario hacer más visible la información de los autores, para esto se puede desarrollar una nueva planilla de diagramación, en la que se haga más fácil identificar cierta información. Igualmente, la Revista debe implementar otro tipo de formatos tales como el html, ePub e incluso el XML JATS. Estos formatos se pueden realizar mediante las bases de datos Scielo y Redalyc, por lo tanto, estas bases de datos son de las primeras a tener en cuenta en el momento que la Revista se encuentre lista para el envío a las mismas. Aun así, es importante ir trabajando en la integración de los nuevos formatos, por lo que se recomienda utilizar programas de código tales como Dreamweaver, Visual Studio Code, u otras herramientas que permitan la conversión.

4.5.7. Instructivos

La Revista Interamericana de Psicología Ocupacional, debe contar con instructivos que ayuden a guiar a los usuarios, por ello, es importante tener directrices para autores en ambos idiomas, tanto en el OJS como en la Revista impresa. En aquella directriz debe mencionarse pautas que ayuden a los autores a preparar su artículo para ser enviado a la revista, por ello debe haber información en relación con la estructura de artículo, las normas que se utilizan en la revista, en este caso, Normas APA sexta edición, debe indicar además el máximo de páginas según las secciones y tipo de artículo. Así mismo es importante poner un mínimo de referencias bibliográficas y realizar la aclaración sobre la actualidad de los referentes teóricos, esto es, no permitir referencias bibliográficas demasiado desactualizadas. También, debe ser incluida la aclaración del medio por el cual se recibirán los manuscritos, en este caso, los artículos se recibirán únicamente por la plataforma OJS con el fin de normalizar procesos editoriales.

Además, se deberá especificar un tiempo promedio en relación con el proceso editorial, esto es, el tratamiento del artículo hasta su posible publicación, lo que implica también, brindar información sobre la lista de comprobación o ‘checklists’, que se les aplica a los artículos en el primer filtro como se observó anteriormente en el apartado de procesos editoriales. Esta lista deberá llevar todos los elementos mencionados en las directrices para autor, puesto que debe haber un principio de coherencia.

Al igual que los autores, los evaluadores también deben identificar un apartado, en el que se explique el proceso por pares utilizado por la Revista, por lo que este apartado deberá tener como se hace, si no, la disponibilidad del formato de evaluación a diligenciar, y así mismo, mencionar el tipo de incentivo que se ofrece por la colaboración como áreas-académicos, en este caso, un certificado de su actividad. Además, es sumamente importante que se mencionen tanto los tiempos para el proceso de evaluación, como la forma de comunicación y ejecución que se utilizará en el desarrollo de este proceso, en el caso de la Revista Interamericana de Psicología Ocupacional, el correo electrónico y el OJS. Al igual que los apartados anteriores, estos formatos e información deben estar en los dos idiomas principales.

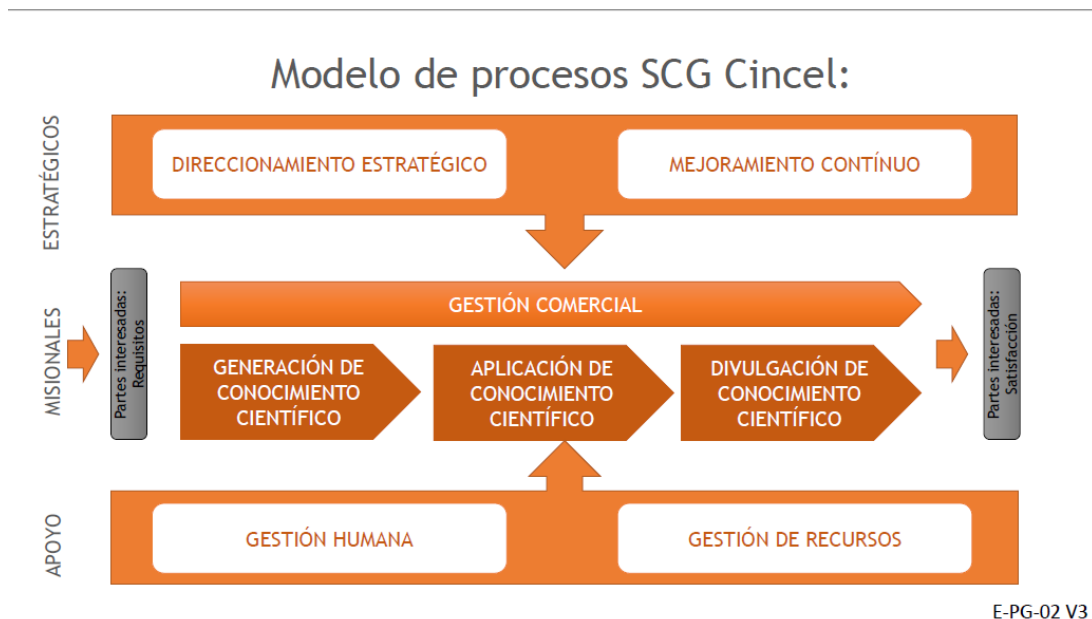
Por otra parte, la Revista debe contar con código de ética como bien se menciona antes. Este código es el mencionado en el apartado de Calidad de Contenido, y debe responder a las buenas prácticas de la revista, allí se encontrarán aspectos en relación con la confidencialidad de la entidad editora, conflicto de intereses, open Access, autoría, derechos de publicación y autor, entre otros. Así mismo, para darle cumplimiento a uno de los aspectos del código de ética, como lo es el plagio, la Revista Interamericana de Psicología Ocupacional, deberá implementar un programa de anti plagio visible en su plataforma. Se recomienda Crossref, ya que es la misma entidad mediante la cual se realiza el proceso de asignación de DOI.

En contraste con lo anterior, la Revista Interamericana de Psicología ocupacional, puede consultarse mediante el correo electrónico y el Facebook, ya que cada que sale un nuevo volumen, es divulgada por estos canales. Así mismo, se recomienda la publicación de los artículos completos en la red de conocimiento Mendeley, red en la cual se está comenzando con el proceso de difusión y divulgación de la producción científica de la Revista.

4.6. Administración y Finanzas

La Revista Interamericana de Psicología Ocupacional hace parte del proceso Misional de Cincel, en su organigrama, específicamente en el subproceso llamado ‘Divulgación del Conocimiento Científico’.

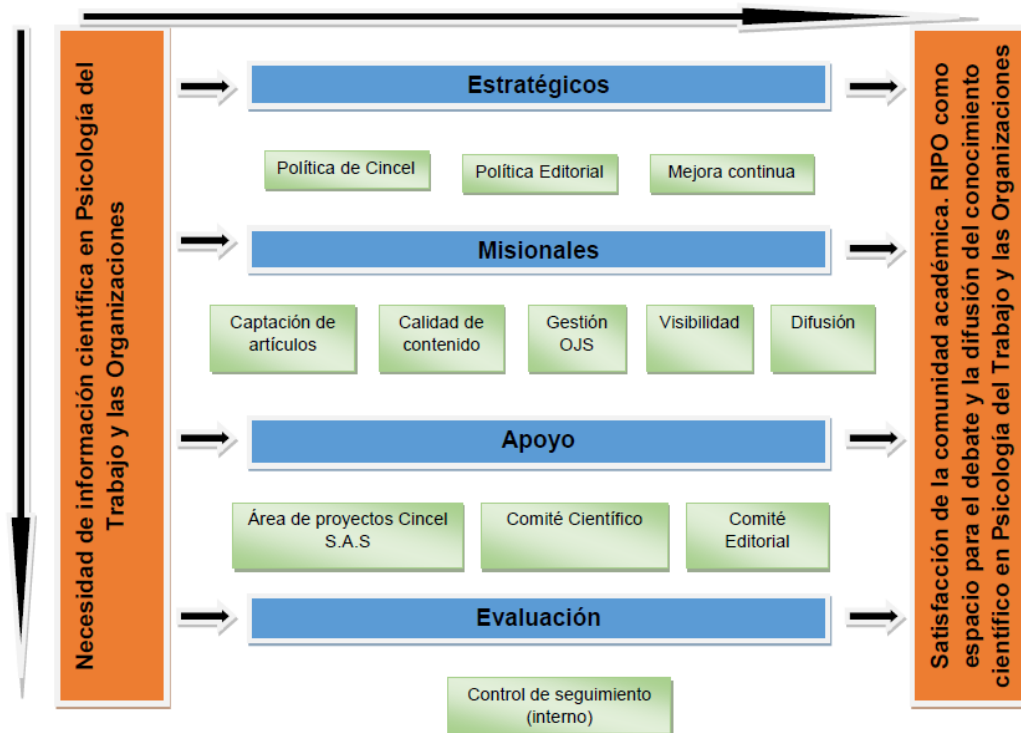
Figura 19. Modelo de procesos RIPO/CINCEL



Fuente: (Cincel, 2016)

Así mismo, se presenta el siguiente mapa de procesos en el que se puede observar diferentes subprocesos en colaboración con el resto de procesos de Cincel, como lo son los Estratégicos, Apoyo y Evaluación. Se desglosa entonces de forma parcial, las funciones según el área correspondiente.

Figura 20. Mapa de procesos de Cincel



Fuente: (Cincel, 2016)

4.6.1. Infraestructura Tecnológica

Para realizar una gestión editorial de la revista, es necesario contar también, con una infraestructura tecnológica adecuada. Actualmente, la entidad editora de la Revista, Cincel, no ha definido un presupuesto estándar para la misma. Sin embargo, cuenta con un computador de mesa marca DELL, con un sistema operativo desactualizado como lo es el Windows 7; tiene además un teclado hp sencillo y un mouse Maxell en medianas condiciones. La revista cuenta además con un teléfono Panasonic, un escritorio y una silla convencional.

Dado lo anterior, es necesario realizar una actualización en cuanto a infraestructura tecnológica se refiere. Por lo tanto, se necesitan:

- Definir presupuesto para la Revista para: personal, infraestructura tecnológica, diagramación e impresión de la misma
- Actualizar sistema operativo a Windows 10
- Comprar programas de edición y diseño. Se recomienda el paquete de Adobe Creative Cloud, con Photoshop, Illustrator, Premiere Pro, etc., para la edición de imágenes, fotografías y vídeo, lo cual es necesario para desarrollar publicidad o marketing de la revista; Dreamweaver, para el cambio de formato a HTML o XML, además de otros tipos de programación y diseño; Adobe Acrobat XI pro, para la edición de artículos; Indesign para la diagramación de la Revista, en caso de que se quieran reducir costos.
- Actualizar algunos periféricos como el mouse

Así mismo, se presentan los requisitos de algunos de los softwares necesarios para la Revista:

Tabla 6. Requerimientos Softwares

Software	Requisitos (Windows 7 en adelante)
InDesign	<p>Procesador Intel® Pentium® 4 o AMD Athlon® de 64 bits</p> <p>Microsoft Windows 7 con Service Pack 1, Windows 8, Windows 8.1 o Windows 10*</p> <p>2 GB de RAM (se recomiendan 8 GB)</p> <p>2,6 GB de espacio disponible en el disco duro para la instalación; se requiere espacio libre adicional durante la instalación (no se puede instalar en dispositivos de almacenamiento flash extraíbles)</p>

	<p>Pantalla de 1024 x 768 (se recomiendan 1280 x 800) con tarjeta de vídeo de 32 bits; compatibilidad con pantallas HiDPI</p> <p>Para utilizar el nuevo espacio de trabajo táctil de InDesign, debe tener un monitor/tablet con pantalla táctil y Windows 8 (o una versión posterior) como, por ejemplo, el Microsoft Surface Pro 3. Además, la resolución de pantalla debe ser de 2160 x 1440 como mínimo</p> <p>Se requiere el software Adobe® Flash® Player 10 para exportar archivos SWF.</p> <p>Se requiere disponer de una conexión a Internet y registrarse para la activación del software, la validación de suscripciones y el acceso a los servicios online.</p>
Dreamweaver	<p>Procesador Intel® Core 2 o AMD Athlon® 64 (2 GHz o más rápido)</p> <p>Microsoft Windows 7 con Service Pack 1, Windows 8.1 o Windows 10</p> <p>2 GB de RAM (se recomiendan 4 GB)</p> <p>2 GB de espacio disponible en disco duro para la instalación; se requiere espacio libre adicional (aproximadamente 2 GB) durante la instalación.</p> <p>Dreamweaver no se puede instalar en dispositivos de almacenamiento flash extraíbles.</p> <p>Resolución de 1280 x 1024 con tarjeta de vídeo de 16 bits.</p> <p>Es preciso disponer de conexión a Internet y estar registrado para poder activar el software, validar las suscripciones y acceder a los servicios en línea.</p>

<p>Photoshop</p>	<ul style="list-style-type: none"> • Procesador Intel® Core 2 o AMD Athlon® 64 (2 GHz o más rápido) • Microsoft Windows 7 con Service Pack 1, Windows 8.1 o Windows 10 • 2 GB o más de RAM (se recomiendan 8 GB) • 2,6 GB o más de espacio disponible en el disco duro para la instalación de 32 bits; 3,1 GB o más de espacio disponible en el disco duro para la instalación de 64 bits; se necesita espacio libre adicional durante la instalación (no se puede instalar en un volumen que utilice un sistema de archivos con distinción entre mayúsculas y minúsculas) • Pantalla de 1024 x 768 (se recomienda 1280 x 800) con color de 16 bits y 512 MB o más de VRAM dedicado; se recomiendan 2 GB* • Sistema compatible con OpenGL 2.0 • Es preciso disponer de conexión a Internet y estar registrado para poder activar el software, validar las suscripciones y acceder a los servicios en línea**
<p>Illustrator</p>	<p>Procesador Intel Pentium 4 o AMD Athlon de 64 bits.</p> <p>Microsoft Windows 7 con Service Pack 1, Windows 8.1 o Windows 10.</p> <p>1 GB de RAM (se recomiendan 3 GB) para 32 bits; 2 GB de RAM (se recomiendan 8 GB) para 64 bits.</p> <p>2 GB de espacio disponible en el disco duro para la instalación; se requiere espacio libre adicional durante la instalación (no se puede instalar en dispositivos de almacenamiento flash extraíbles).</p>

	<p>Resolución de pantalla de 1024 × 768 (se recomienda 1280 × 800).</p> <p>Para ver Illustrator en el modo de alta resolución de PPP, el monitor debe tener una resolución de 1920 × 1080 o superior.</p> <p>OpenGL 4.x.</p> <p>Para utilizar el nuevo espacio de trabajo táctil de Illustrator, debe tener una tablet o un monitor que tenga la pantalla táctil activada y funcione con Windows 8.1 o Windows 10 (se recomienda Microsoft Surface Pro 3).</p> <p>Opcional: para utilizar el rendimiento de GPU: se necesita un adaptador de vídeo Intel, NVIDIA o AMD de los que se indican a continuación (se recomienda de gama alta o media); 1 GB de VRAM (se recomiendan 2 GB) y los controladores más recientes para un rendimiento óptimo.</p>
Premiere Pro	<p>Procesador de varios núcleos compatible con aplicaciones de 64 bits</p> <p>Microsoft Windows 7 con Service Pack 1 (64 bits), Windows 8.1 (64 bits) o Windows 10 (64 bits)</p> <p>Compatible con Windows 10 Creator Edition & Dial</p> <p>8 GB de RAM (se recomiendan 16 GB o más)</p> <p>8 GB de espacio disponible en disco duro para la instalación; se necesita espacio libre adicional durante la instalación (no se puede instalar en dispositivos de almacenamiento extraíbles flash)</p> <p>Pantalla de 1280 x 800 (se recomienda 1920 x 1080 o superior)</p>

	<p>Tarjeta de sonido compatible con el protocolo ASIO o Microsoft Windows Driver Model</p> <p>Opcional: Tarjeta GPU recomendada para Adobe para rendimiento acelerado por GPU</p> <p>Es necesario disponer de conexión a Internet y haberse registrado para poder activar el software, validar las suscripciones y acceder a los servicios en línea.*</p>
Acrobat Pro XI	<p>Procesador de 1,3 GHz o más rápido</p> <p>Microsoft Windows XP con Service Pack 3 para 32 bits o Service Pack 2 para 64 bits; Windows Server 2003 R2 (32 bits y 64 bits); Windows Server 2008 o 2008 R2 (32 bits y 64 bits); Windows 7 (32 bits y 64 bits); Windows 8 (32 bits y 64 bits); o Windows 10 (32 bits y 64 bits)</p> <p>512 MB de RAM (se recomienda 1 GB)</p> <p>1,85 GB de espacio disponible en el disco duro</p> <p>Resolución de pantalla de 1024 x 768</p> <p>Unidad de DVD-ROM</p> <p>Internet Explorer 7, 8, 9 o 10; soporte ampliado del navegador web Firefox; o Chrome</p> <p>Aceleración de hardware de vídeo (opcional)</p>

4.6.2. Talento Humano

La revista Interamericana de Psicología Ocupacional cuenta con algunos de los perfiles que se requiere en cuanto personal, tiene un Editor, una gerente de la revista, un comité editorial y científico y una practicante de Bibliotecología que cumple el papel de Asistente editorial. Dadas las condiciones, se requiere pues:

- Editor, debe ser profesional del área que se trabaje en la revista, en este caso, Psicólogo
- Editor técnico (asistente editorial) se recomienda que sea un profesional de la información, ya que gestionará de forma más eficiente y eficaz la revista, y cumplirá con tareas en relación con los procesos editoriales de la revista.
- Director de revista, quien dará la cara a la revista en la parte administrativa
- Auxiliar, ayudará en las tareas más técnicas, y puede ser un practicante de cualquier área, interesado en la edición de publicaciones o afines.
- Comité Editorial
- Comité Científico
- Un solo corrector de estilo por idioma, para conservar la esencia y coherencia de la Revista
- Un solo diagramador, para conservar la esencia y coherencia de la Revista. Aunque puede estar sujeto a cambios en cuanto al diseño y la estructura de los artículos, siempre y cuando esté en pro de mejorar la estética de la revista.

4.6.3. Marketing/Presupuesto

Es pertinente que se elijan canales de divulgación y así mismo, realizar un plan de comunicación para cada uno, esto es, una programación diferente según las características y el público que conformen dicho canal. De igual forma, es necesario presupuestar cuánto se va a invertir en los canales para obtener un mayor alcance.

5. Conclusiones

Como bien se puede concluir, la Revista Interamericana de Psicología Ocupacional, es la cara académica del Centro de Investigación en Comportamiento Organizacional Cincel, por ello es necesario que cuente con una buena calidad tanto en sus procesos editoriales como en los contenidos, para que vaya creciendo poco a poco y se pueda indexar en bases de datos que generen el impacto que se quiere. Teniendo en cuenta los clientes que forman parte de la entidad editora, y uno de sus objetivos de ser un referente internacional, es necesario que la revista sea manejada por un profesional, que tenga conocimientos en relación con la comunicación científica y gestión de procesos editoriales, para que pueda realizar una buena labor al desarrollar cada una de las líneas propuestas, ya que podría salir un proyecto independiente por cada una de ellas. Además, porque entendiendo el nivel profesional que tiene su entidad editora, no es pertinente dejar a la Revista sin un profesional que se haga cargo de la misma.

Finalmente, si bien se identifican unas líneas principales para el fortalecimiento de la calidad de la Revista, es posible que en el camino mientras se desarrollen las mismas, se identifiquen otras necesidades, y que de allí surja un proyecto más.

6. Recomendaciones

- Se recomienda que la Revista Interamericana de Psicología Ocupacional ingrese en redes tanto nacionales como internacionales de psicología, con el fin de tener un impulso hacia la visibilidad
- Hay que evaluar los pros y los contras de que un tercero como lo es RENATA en este caso administre la plataforma, ¿qué beneficios hay?
- Cambiar el nombre del rol “Gerente de la Revista” por “directora de la Revista”
- Obtener softwares pertinentes para la revista
- Actualizar sistema operativo
- Crear contenido para cada canal de divulgación redes sociales y académicas
- Presentarse principalmente a bases de datos de sicología con bajos requisitos

- Definir presupuesto para la revista según sus necesidades
- Contratar personal idóneo y adecuado, ya que, si la revista pretende surgir, no se debe quedar en prácticas académicas, ya que el objetivo de cada practicante es realizar un nuevo proyecto, lo cual irá dejando detrás los demás y no se ejecutarán de la forma adecuada.
- Es muy importante seguir profundizando en las respectivas líneas, ya que por cada una se podría sacar un proyecto. Este proyecto en general, es un planteamiento estratégico para el comienzo, por lo que se deberá plantear un cronograma con actividades más específicas de cada línea. Esta es una de las razones por las cuales es pertinente un profesional de la información con conocimientos específicos en el tema.

7. Bibliografía

- Aguaded-Gómez, J. I. & Fonseca-Mora, M. C. (2012). Comunicar. En: Manual de Buenas Prácticas en Edición de Revistas Científicas. España: Editorial MIC
- BOAI (2002). Declaración Open Access de Budapest. *Redalyc*. Recuperado de <http://www.redalyc.org/info.aa?page=/acceso-abierto/declaracionoa.html>
- Corera-Álvarez, E., & Molina-Molina, M. S. (2016). La edición universitaria de revistas científicas. *Revista Interamericana de Bibliotecología*, 39(3), 277-288. doi: 10.17533/udea.rib.v39n3a05
- Giménez Toledo, E., Gómez Caridad, I., & Vázquez Valero, M. (2001). Capítulo 4. Difusión nacional e internacional de las revistas científicas. En A. Román Román (Ed.), *La edición de revistas científicas: Guía de buenos usos* (pp. 35-46). Centro de Información y Documentación Científica CINDOC (CSIC). Recuperado de eprints.rclis.org/bitstream/10760/7764/1/GU%C3%8DA.pdf
- Rozemblum, C.; Unzurrunzaga, C.; Banzato, G. & Pucacco, C. (2015). Calidad editorial y calidad científica en los parámetros para inclusión de revistas científicas en bases de datos en Acceso Abierto y comerciales. *Palabra Clave (La Plata)*, 4(2), 64-80
- Uribe-Tirado, A., Vallejo-Echavarría, J.C., & Betancur-Marín, A. (2016). Somos visibles y tenemos impacto. Análisis desde datos de acceso abierto, almetrics y otros de la Revista Interamericana de

Bibliotecología. Revista Interamericana de Bibliotecología, 39(3), 243-275. doi: 10.17533/udea.rib.v39n3a04.

Uribe Tirado, A. (2015). Visibilidad E Impacto De Los Investigadores Colombianos En Las Principales Redes Y Portales Científicos Del Mundo. *E-lis*, recuperado de <http://portal.udea.edu.co/wps/wcm/connect/udea/4f3a29e0-d0e4-4123-b4c1-bbac9f15731c/Visibilidad+e+impacto+cient%C3%ADfico+y+social+para+investigadores.pdf?MOD=AJPERES>

8. Anexos

8.1. Anexo 1. Evaluación de procesos editoriales

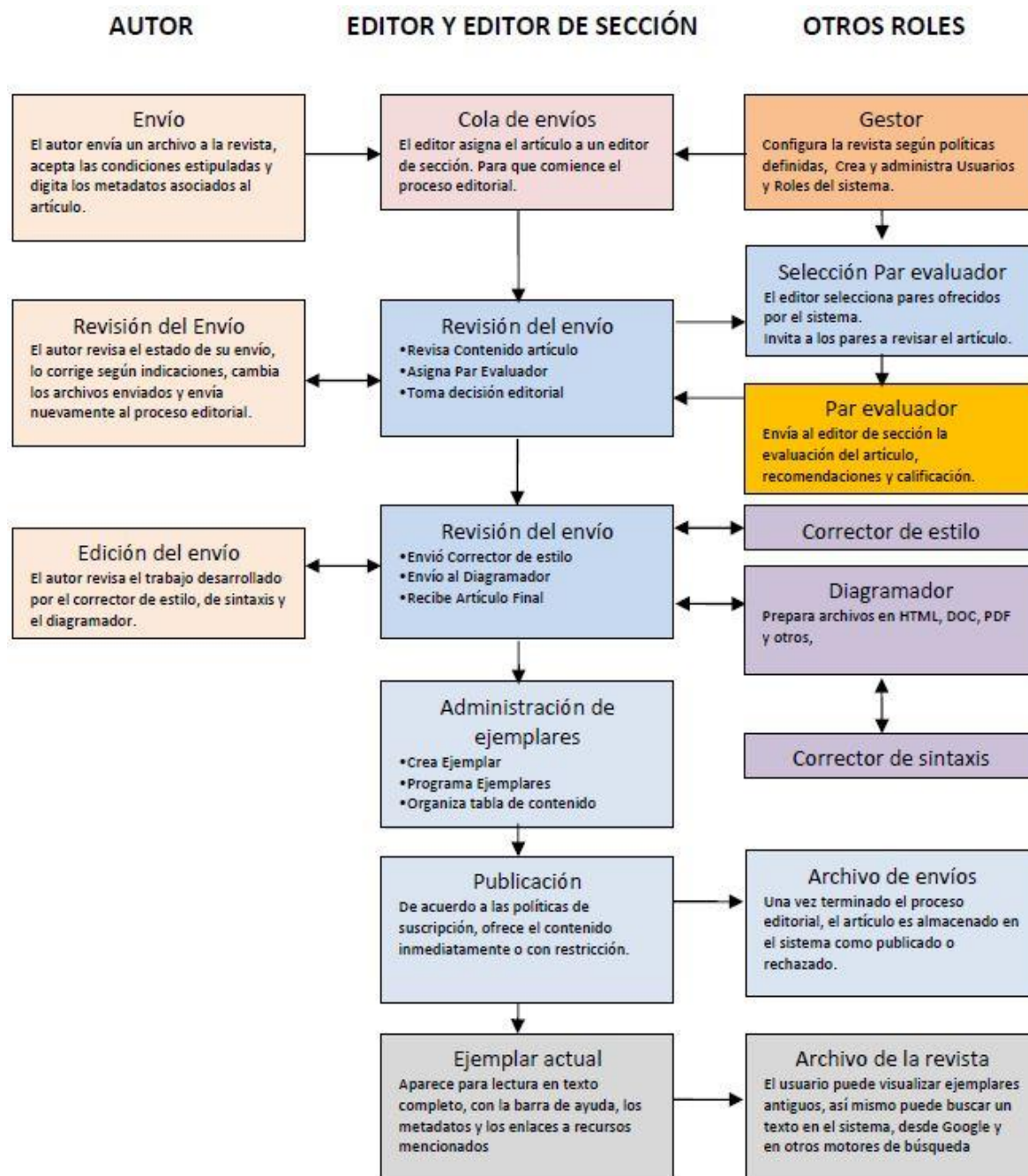
https://drive.google.com/file/d/1LyWDBEwdJ38Qcq_u0qBkzX1p58bBnDaa/view?usp=sharing

8.2. Figuras

Figura 2. Proceso editorial



Figura 3. Proceso editorial OJS



8.3. Fichas bibliográficas

Fecha: 04/09/2017

Número de ficha: 01

Realizador: Laura Agudelo Calle	
Título: La edición universitaria de revistas científicas	Autores: Elena Corera Álvarez y Martha Silvia Molina Molina
Palabras claves: revistas científicas, universidades, edición científica.	Resumen: Ante la proliferación de revistas científicas editadas por las universidades y las dificultades que éstas enfrentan para profesionalizar sus procesos, el artículo expone la problemática y propone algunos puntos de reflexión sobre el rol que asumen las universidades en esta labor, teniendo en cuenta características comunes de este tipo de publicaciones y preocupaciones ya expresadas por expertos en la materia, especialmente del ámbito iberoamericano. Se invita a un análisis profundo sobre las implicaciones que tiene para las universidades ser editoras de revistas científicas y buscar un equilibrio entre cantidad, calidad y pertinencia en los títulos que publica.
Aportes: <ul style="list-style-type: none"> • Hace 350 años de la primera revista científica • “las revistas científicas son aquellas que dan cuenta de la investigación escrita por los mismos investigadores y es publicada luego de la debida revisión por pares” (Ware & Mabe, 2015, p. 16). • artículos científicos, entendiendo como tales aquellos que son inéditos y derivados de proyectos de investigación original, en los que se ha empleado una metodología científica y aportan datos al nuevo conocimiento (Day & Gastel, 2008). • Creada en 1665, la revista científica dio respuesta a la necesidad de contar con una publicación breve, concisa, rápida y de amplia difusión, en virtud de su periodicidad. • prevalecen las funciones que tradicionalmente se le han reconocido a la revista científica. 	

- La revista científica define y legitima nuevos campos de estudio y disciplinas, facilitando la construcción de indicadores de evolución de la ciencia.
- la revista científica actúa como una institución social, que comparte su posicionamiento con quienes participan de ella
- “Internet puede satisfacer la función comunicativa que posee la publicación, pero no las funciones de registro, validación, accesibilidad y reconocimiento que la publicación científica convencional cumple” (Delgado López-Cózar & Ruiz-Pérez, 2009, p. 136).
- el sistema de comunicación científica establecido compete a todos los ámbitos disciplinares, geográficos e institucionales
- Cuatro países en el mundo acumulan dos tercios de las publicaciones científicas mundiales: Estados Unidos, Inglaterra, Holanda y Alemania. Esto es así porque estos países, de antiguo, han desarrollado una industria de la edición científica, mientras que en el resto de los países del mundo no existe tal industria.
- Por ello, la representación de estos países en las bases de datos internacionales es mayor.
- Revistas de primer nivel. Son editadas y publicadas con el respaldo de sociedades o asociaciones científicas
- Revistas de segundo nivel. Son editadas, publicadas y comercializadas por grandes compañías transnacionales.
- Revistas de tercer nivel. Son editadas y publicadas por instituciones públicas, tales como universidades, museos, hospitales, por mencionar algunos.
- el esfuerzo editorial en América Latina es asumido fundamentalmente por las universidades, con una participación del 61 %, mientras que las asociaciones científicas o profesionales lo hacen en un 33 % y las comerciales en un 6 % (Bustos-González, 2010).
- “a diferencia de las revistas más afamadas del mundo, publicadas por asociaciones profesionales-científicas y corporaciones editoriales, las revistas de Colombia y América Latina se originan en su mayoría en unidades académicas al interior de las universidades” (Delgado- Troncoso, 2011, p. 90)

- Excepto el Equipo Editorial, el perfil de los demás actores exige una amplia experiencia como investigadores activos, con publicaciones recientes en revistas indexadas y, también, con experiencia editorial.
- tales investigadores deben acreditar la formación posgraduada del más alto nivel, con lo cual, para la institución editora supone la dedicación de investigadores con doctorado en los cargos de director, editor, comité editorial o científico, y también para el arbitraje, en el proceso de editar una revista científica.
- la edición universitaria emerge para suplir una necesidad cultural que la edición comercial no satisface (generalmente porque la edición comercial no encuentra rentabilidad alguna en la publicación de temas que no se consumen en el mercado...) Jiménez-Medina, González-Hernández (2013) y Anaya (2010).
- La edición de revistas científicas es un rol que vienen asumiendo las universidades en Latinoamérica, asociado a su función misional de Investigación.
- A diferencia de lo que sucede en el mundo, donde el esfuerzo editorial es principalmente realizado por editoriales comerciales, en esta región, el mayor esfuerzo es asumido por las universidades (hasta un 61 % en Latinoamérica y un 88 % en Colombia)

Referencia Bibliográfica

Corera-Álvarez, E., & Molina-Molina, M. S. (2016). La edición universitaria de revistas científicas. *Revista Interamericana de Bibliotecología*, 39(3), 277-288. doi: 10.17533/udea.rib.v39n3a05

Fecha: 05/09/2017	Número de ficha: 02
Realizador: Laura Agudelo Calle	
Título: Somos visibles y tenemos impacto. Análisis desde datos de acceso abierto, altmetrics y otros de la Revista Interamericana de Bibliotecología	Autores: Alejandro Uribe Tirado, Juan Camilo Vallejo Echavarría y Darío Alexander Betancur Marín

<p>Palabras claves: altmetrics, acceso abierto, OJS, D/T Metrics, revistas, visibilidad, impacto.</p>	<p>Resumen:</p> <p>Se presenta un estudio, a partir del OJS de la Revista Interamericana de Bibliotecología-RIB, en interrelación con otras fuentes de información (E-LIS, Google Scholar, RedAlyc, SciELO, Web of Science-SciELO Citation Index y Scopus), que permitió identificar la visibilidad e impacto nacional e internacional que tiene la Revista, integrando desde estas fuentes y desde el análisis, tanto datos bibliométricos como de altmetrics en sentido general. Se aplica a su vez la propuesta de un nuevo indicador (D/T Metrics) y se plantea la posibilidad para que revistas de realidades y contextos semejantes apliquen la metodología que conllevó este estudio, para poder identificar su visibilidad e impacto, además de tomar decisiones tanto para sus procesos de calidad y gestión editorial como de marketing científico.</p>
<p>Aportes:</p> <ul style="list-style-type: none"> • los nuevos sistemas de medición plantean una serie de retos en los que los escenarios y las formas de divulgación cambian a niveles más exigentes y de mayor proyección científica • es necesario tener claros unos criterios de medición que digan cómo es el impacto en el mundo académico e investigativo • Para tener datos sobre la visibilidad e impacto se puede: 1. Identificación de fuentes de datos para la revista 2. Selección de las fuentes y datos medibles 3. Fuentes seleccionadas y datos a comparar 4. Gestión y obtención de datos desde el OJS 5. Comparación de los datos desde la fuente propia y distintas fuentes externas. 	

- Gracias al surgimiento de las TIC y del Internet, se han considerado otros tipos de publicación y medición es decir nuevas maneras de “registro, evaluación, diseminación y acumulación”
- Tampoco podemos definir claramente en términos tradicionales el papel de los científicos que “publican” sus trabajos en la red puesto que son productores de información y a la vez actúan como sus propios correctores editores.
- “Open-access literature is digital, online, free of charge, and free of most copyright and licensing restrictions” (Suber, 2004, s. p.).
- El OJS es una plataforma que permite el manejo eficiente y unificado del proceso editorial y con esto se busca acelerar el acceso en la difusión de contenidos e investigación producido por las universidades y centros de investigación productores del conocimiento (Public Knowledge Project, 2012). Tiene incorporado servicios web para estar en línea y un sistema de gestión de datos con la base de datos MySQL.
- el sitio oficial de OJS, se indica que esta plataforma la usan más de 6000 revistas en 30 idiomas¹⁰, lo cual da cuenta del grado de utilización de esta plataforma, para la ruta dorada del acceso abierto.
- se indica que la ruta verde hace relación al acceso abierto mediante repositorios, y la ruta dorada, al acceso abierto mediante revistas que tengan esta posibilidad de acceso a los contenidos completos vía internet
- Altmetrics is the study and use of scholarly impact measures based on activity in online tools and environments
- El impacto y visibilidad de una revista se debe reconocer a partir de su realidad contextual
- cuando no se tiene la opción de estar en Web of Science o Scopus, las revistas deben buscar alternativas propias de medición con las herramientas y capacidades disponibles o apoyar nuevas opciones desde nuestros contextos
- las listas de discusión especializadas y redes sociales-Web 2.0 son una estrategia clave para la visibilidad e impacto de las revistas académico-científicas en general, pero mucho más, cuando provienen de contextos que no están en los países-

universidades-referentes principales de la ciencia o en disciplinas que no tienen las mismas posibilidades y alcances

- Metodología:
 - Paso 1. Identificación de fuentes de datos para la revista: s los sitios en que estuviera indexada la revista¹³ , esto con el fin de precisar cuáles fuentes nos podría arrojar datos precisos
 - Paso 2. Selección de las fuentes y datos medibles: se identificó la fecha de indexación de la revista, se indagó sobre qué datos arrojaban y qué se podía hacer con ellos
 - Paso 3. Fuentes seleccionadas y datos a comparar: clasificación en categorías. En todas las fuentes anteriores, los datos eran externos, lo cual no permitía tener un control total de los mismos, por eso se asumió que la base del análisis sería nuestra plataforma OJS
 - Paso 4. Gestión y obtención de datos desde el OJS. Los siguientes son los pasos que se realizaron al analizar la información del OJS: • Identificación de tablas con datos relevantes. • Estructuración de relaciones donde exista el cruce de información en común sobre las tablas. • Definición de criterios para generar la consulta. • Generación de consultas especializadas. • Generación de archivos de texto plano para exportar la información
 - Paso 5. Comparación de los datos desde la fuente propia y fuentes externas: análisis que permitiera identificar variables comunes y específicas y a partir de ellas aspectos convergentes y divergentes que nos permitieran una mirada lo más integral posible a todos los datos.
- Resultados importantes
 - Autores principales/respecto al porcentaje de producción
 - 10 autores con mayor producción
 - Nacionalidad de autores
 - Tema con mayor producción científica
 - palabras claves con mayor representación
 - Descargas
 - diez primeros D/T Metrics

- con “alcance” nos referimos a la demografía y características de los lectores de contenido académico y a las características de los canales por los cuales se diseminan los estudios
- Alcance: vistas a los artículos
- a nivel temático y de normalización de los temas y palabras claves, no se estaba teniendo la suficiente gestión y homogeneización posible, que permitiera identificar mejor y más fácilmente los temas sobre los cuales ha publicado
- La medición continua de la Revista es fundamental, ya que es importante tener procesos de medición, por la visibilidad e impacto que se detectan, pero también por el mejoramiento de sus procesos de calidad y la toma de decisiones editoriales.
- Es posible identificar, sin estar en bases de datos tan completas como WoS y Scopus , aspectos claves para una revista como son sus autores más representativos, sus temas de mayor trascendencia y países donde es más utilizada y citada
- Es necesario potenciar más nuestros OJS, como herramientas para medir la visibilidad e impacto de cada revista y que a su vez, se puede relacionar con otras fuentes de información bibliométrica o de altmetrics
- Crear este tipo de metodología permite a las revistas, en contextos particulares como el de América Latina, poder gestionar la medición de su visibilidad e impacto, sin tener que estar sujetas a estar o no indexadas en Web of Science o Scopus.
- Estar presentes en la mayor cantidad de fuentes es un aspecto fundamental para las revistas de nuestro contexto, ya que esto permite generar más visibilidad e impacto nacional e internacional
- Rescatar datos históricos permite ver tendencias, impactos y momentos de la revista, y con ello, reconstruir su historia desde la gestión editorial que se ha realizado, en interrelación con su visibilidad e impacto, durante varios años.

Referencia Bibliográfica

Uribe-Tirado, A., Vallejo-Echavarría, J.C., & Betancur-Marín, A. (2016). Somos visibles y tenemos impacto. Análisis desde datos de acceso abierto, almetrics y otros de la Revista

Interamericana de Bibliotecología. Revista Interamericana de Bibliotecología, 39(3), 243-275. doi: 10.17533/udea.rib.v39n3a04.

Fecha: 04/09/2017	Número de ficha: 03
Realizador: Laura Agudelo Calle	
Título: Manual de Buenas Prácticas en Edición de Revistas Científicas	Autores:
Palabras claves: estrategias de evaluación, buenas prácticas editoriales	Resumen: Este manual, que recoge los fundamentos, criterios y metodología para la evaluación de revistas científicas, ha resultado ser una útil herramienta de autoevaluación para que los editores consigan que sus publicaciones puedan tener reconocimiento más allá de nuestras fronteras, y ha servido de referencia a la hora de establecer criterios de calidad en algunos de los servicios de publicaciones adscritos a las universidades.
Aportes: <ul style="list-style-type: none">• la calidad de una revista científica se sustenta en su rigor, prestigio y visibilidad internacional, que a su vez, depende de múltiples factores que se ponen en juego en la tarea diaria de la gestión editorial• cuenta en su organigrama con un Consejo Editorial, Comité Científico, Consejo de Redacción, Consejo de Revisores y un Centro de Gestión Técnica y Comercial.• el Editor Jefe y los Editores Adjuntos son profesionales e investigadores de reconocida solvencia y prestigio universitario.• Comité Científico de investigadores internacionales• Consejo de Redacción, y Consejo de Revisores, compuestos por expertos de universidades y centros de investigación, sin vinculación institucional.• Todos los miembros son ajenos al Grupo Editor. El Comité Científico asesora y evalúa la publicación, avalándola científicamente y proyectándola internacionalmente.	

- cuenta en su organigrama con un Consejo Editorial, Comité Científico, Consejo de Redacción, Consejo de Revisores y un Centro de Gestión Técnica y Comercial. E
- El Consejo de Revisores implementa el sistema de revisión ciega.
- el Centro de Gestión Técnica y Comercial se encuentra en la base de este organigrama. Su función es sumamente relevante ya que se ocupa de todas las innovaciones tecnológicas, del flujo de comunicación a través de las redes sociales, las actualizaciones en las bases de datos y de las transacciones basadas en las suscripciones de instituciones o de lectores individuales así como de los acuerdos comerciales que se establezcan.
- Uno de los puntos fuertes de la gestión editorial de «Comunicar» es la capacidad de establecer lazos de comunicación con los distintos grupos de interés de la revista
- «buscar activamente las opiniones de los autores, lectores, revisores y miembros del Comité editorial sobre maneras de mejorar los procesos de la revista»
- Compartir periódicamente los avances más recientes y motiva para la colaboración a todos. Además se preocupa de forma intensiva de hacer explícitas las indicaciones para autores y revisores
- informar a sus colaboradores sobre el proceso de estimación (máximo un mes), evaluación (máximo 150 días) y aceptación de artículos
- Ha creado una base de revisores que mantiene y a la vez actualiza con revisores nuevos y también de acorde a la base del rendimiento de revisor.
- Los revisores y autores tienen también a su disposición otro recurso: un programa antiplagio que permite detectar y alertar sobre publicaciones redundantes. Se solicita específicamente a los revisores que identifiquen aquellos artículos que sean originales y aporten avances significativos al campo de estudio.
- Todos los trabajos editados en «Comunicar» se someten a evaluaciones previas por expertos del Consejo Editorial, Comité Científico y Consejo de Redacción, todos investigadores independientes
- Los artículos son revisados de forma anónima (doble ciego) por cinco o más expertos
- El plazo de evaluación de trabajos, una vez acusada su recepción, es como máximo de 180 días

- Los autores reciben los informes de evaluación de los revisores, de forma anónima, para que éstos puedan realizar, en su caso, las correcciones o réplicas oportunas.
- los criterios que justifican la decisión sobre la aceptación/ rechazo de los trabajos son: originalidad; actualidad y novedad; relevancia (aplicabilidad de los resultados); significación (avance del conocimiento científico); fiabilidad y validez científica (calidad metodológica); presentación (correcta redacción y estilo); y organización (coherencia lógica y presentación material)
- Otro indicador de calidad es la información que se ofrece a los lectores al final de cada número de la revista.
- La versión electrónica es bilingüe con textos completos en español e inglés y una interfaz con textos en chino y árabe.
- intercambios científicos, suscripciones fijas en instituciones y profesionales e investigadores de todo el mundo, así como en la venta comercial a través de una amplia red de distribución
- acoge también planes de investigación y análisis de necesidades de los profesores
- Actualmente, la web de «Comunicar» contiene todos los artículos publicados que son gratuitamente accesibles en diferentes formatos.
- Cuenta con motor de búsqueda avanzado (top más leídos, búsqueda por textos, por índices, secciones, autores, artículos interesantes y búsqueda por números, así como con el buscador de Google.)
- se han activado visualizadores «E-pub» que permiten consultar «Comunicar» en iPad, iPod y tabletas digitales junto a visualizadores en pdf e Issuu, tanto del número completo como de cada artículo.
- anticipar la edición de los artículos de la revista impresa mediante «Próximos artículos» (Articles in Press), donde se puede consultar online los artículos ya aceptados y que van a ser publicados, tanto en español como en inglés
- los artículos ya aceptados y que van a ser publicados, tanto en español como en inglés. Se anticipa la edición de los artículos de la revista impresa mediante «Preprint», pero a los que ya se les ha asignado el DOI (Digital Object Identifier) por

lo que los nuevos artículos permiten un mayor dinamismo de la revista con la edición constante de documentos, que pueden ser consultados y citados con total garantía.

- una intranet de revisiones para la revista «Comunicar». En este espacio es posible hacer un seguimiento personal de las evaluaciones pendientes, realizadas y rechazadas, así como emitir certificados de las revisiones ya emitidas. Una de las pestañas (perfil profesional) permite que los revisores actualicen sus datos personales, señalen el idioma preferente para las revisiones, las palabras clave para la selección de los artículos por parte de los editores
- página de metadatos (Dublin Core) que se actualiza periódicamente con la publicación de cada nuevo número e incluye categorías identificativas como fecha, volumen, número, etc.
- Otra estrategia es el impulso que recibe a través de las redes sociales. Actualmente,
- se activan constantemente contenidos y noticias de interés para los lectores como se avivan foros de debate de sus temáticas en Wordpress y se suben sus contenidos a redes académicas como Mendeley, Researchgate, Academia.Edu y Cosis.
- El Canal en Youtube de «Comunicar» ofrece entrevistas a expertos, mesas redondas y píldoras audiovisuales de presentación de secciones en la revista, como el «Grupo Editor», la de «Cómo presentar un artículo» «Nuestro proceso de selección de artículos»,
- es necesario mencionar la función de colaboradores y autores para dar a conocer y difundir aún más los trabajos publicados

Referencia Bibliográfica

Aguaded-Gómez, J. I. & Fonseca-Mora, M. C. (2012). Comunicar. En: Manual de Buenas Prácticas en Edición de Revistas Científicas. España: Editorial MIC

Fecha: 04/09/2017

Número de ficha: 04

Realizador: Laura Agudelo Calle

<p>Título: Calidad editorial y calidad científica en los parámetros para inclusión de revistas científicas en bases de datos en Acceso Abierto y comerciales</p>	<p>Autores: Cecilia Rozemblum; Carolina Unzurrunzaga; Guillermo Banzato y Cristian Pucacco</p>
<p>Palabras claves: Evaluación científica; Revistas científicas; Calidad editorial; Sistemas de evaluación.</p>	<p>Resumen: Se analizan los parámetros de evaluación utilizados por RedALyC, Catálogo Latindex, SciELO, Scopus y Web of Science para incorporar revistas científicas en sus colecciones, a fin de demostrar su relación con los objetivos perseguidos por cada base y debatir acerca de la valoración que la comunidad científica está otorgándoles a estos sistemas como determinantes de “calidad científica”. Los indicadores utilizados se clasifican en: 1) Calidad editorial (aspectos formales o gestión editorial); 2) Calidad de contenido (revisión por pares u originalidad) y 3) Visibilidad (prestigio de editores y editorial, endogamia, uso e impacto, accesibilidad o indización). Se revela que: a) entre un 9 y un 16% se relacionan con la calidad de contenido; b) falta especificidad en sus definiciones y en la determinación de sus pesos específicos en los sistemas, y c) coinciden con los objetivos de cada base, aunque se observa una marcada tendencia hacia los relacionados con aspectos formales y visibilidad. Se deja así en evidencia que estos sistemas persiguen sus propios objetivos y que conforman núcleo de revistas de “calidad” para su público lector. Se concluye, en consecuencia, que la presencia o ausencia de una revista en estas colecciones no es parámetro suficiente</p>

	para determinar la calidad de las revistas científicas ni de sus contenidos.
--	--

Aportes:

- La revisión por pares, junto con la exigencia de originalidad, fueron hasta hace algunas décadas los dos elementos considerados por la comunidad científica para certificar, validar y garantizar la calidad de los contenidos de las revistas especializadas
- el desarrollo de diferentes bases de datos de revistas científicas llevó a la definición de sistemas de evaluación propios, que les permiten constituir sus colecciones, a partir de determinados criterios de “calidad”.
- la calidad de los contenidos está dada principalmente por la evaluación cualitativa que realizan los pares de la disciplina con la revisión de cada contribución, generalmente en el sistema doble ciego
- la normalización “no mide en absoluto la calidad intrínseca de una revista, sino únicamente lo que podríamos llamar calidad formal” pero que esta es lo primero que requieren las bases de datos, tras el supuesto de que la calidad formal suele ir en paralelo con la intrínseca, siendo la primera pre-requisito para la segunda.
- Las discrepancias y discusiones suscitadas en la comunidad científica internacional han llevado a plantear el diseño de métricas alternativas, que midan el impacto más allá de la citación, tales como el uso en línea, las visitas a un documento o los enlaces en las redes sociales
- El conteo de citas manifiesta “de manera ‘inequívoca’ la relación entre excelencia y reconocimiento”, por lo que estos datos serían utilizados como indicadores de visibilidad y, por lo tanto, “se transforman en capital científico”
- entendemos por “calidad científica” aquella que a través de la evaluación por pares y la exigencia de originalidad de los trabajos publicados es controlada por el colegio invisible; es decir, por grupos de especialistas en una disciplina que evalúan la producción científica y que, además, aportan contribuciones para el crecimiento y

sostenimiento de las revistas que difunden los resultados de las investigaciones disciplinares

- calidad editorial” está constituida por los elementos contextuales de la revista, formales, que explicitan y aseguran las regularidades en la gestión de la revista y por ende no deberían prevalecer, en ninguna instancia de evaluación de las revistas, sobre la “calidad científica”.
- **Calidad editorial (CE):** normalización de las formas y de los procedimientos en la edición para facilitar tanto su localización e identificación como la de las contribuciones que publica la revista, otorgándole mayor credibilidad. a) Aspectos formales: normalización de la información y de la “estructura” de la revista. b) Gestión editorial: configuración de un flujo de trabajo estandarizado y transparencia en los procesos de edición de la publicación, explicitando cada etapa, desde el envío del autor hasta la publicación y difusión.
- **Calidad de contenido (CC):** medición del aporte que los contenidos científico-académicos de una revista pueden llegar a realizar al campo disciplinar. a) Revisión por pares: proceso de evaluación externa de los originales, opinión de expertos. b) Originalidad: contribución sustantiva al campo académico.
- **Visibilidad (VB):** elementos que posibilitan ampliar la difusión, distribución, uso y público lector. a) Prestigio de editores y editorial: prestigio de la editorial como de sus editores. b) Endogamia: relaciones institucionales de la revista, expresada en la participación de evaluadores y autores externos, nacionales y, tanto mejor, internacionales. c) Uso e impacto: utilización de los trabajos tanto por la comunidad científica como por el público en general, incluyendo las medidas de análisis de citas y factor de impacto, uso en línea, descargas y otras métricas alternativas. d) Accesibilidad: elementos propios del soporte digital que se relacionan con su adecuación al medio y las facilidades de los sistemas para interoperar (Abadal y Rius, 2006), tales como la visualización (formatos), caracteres romanos y acceso a los contenidos, página web amigable, acceso abierto, protocolos OAI. e) Indización: difusión internacional a través de la incorporación de metadatos traducidos a otros idiomas y la mención de inclusión e indización en bases de datos.

Referencia Bibliográfica

Rozemblum, C.; Unzurrunzaga, C.; Banzato, G. & Pucacco, C. (2015). Calidad editorial y calidad científica en los parámetros para inclusión de revistas científicas en bases de datos en Acceso Abierto y comerciales. *Palabra Clave (La Plata)*, 4(2), 64-80