



**UNIVERSIDAD  
DE ANTIOQUIA**

**GESTIÓN DE LA INFORMACIÓN DEL EQUIPO DE  
RELACIONAMIENTO CON INVERSIONISTAS EN  
ISA INTERCONEXIÓN ELÉCTRICA S.A. E.S.P.**

Autora

Amanda Parada Sepúlveda

Universidad de Antioquia

Facultad de Ingeniería

Departamento de Ingeniería Industrial

Medellín, Colombia

2021



Gestión de la información del equipo de Relacionamento con Inversionistas en ISA  
Interconexión Eléctrica S.A. E.S.P.

**Amanda Parada Sepúlveda**

Informe de práctica como requisito para optar al título de:  
**Ingeniera Industrial**

Asesora interna

Gloria Lucía Ramírez Córdoba  
PhD. en Contabilidad y Finanzas

Asesora externa

Diana María Cardona Londoño  
MBA y Msc. en Economía  
Especialista en Relacionamento con inversionistas ISA

Universidad de Antioquia  
Facultad de Ingeniería  
Departamento de Ingeniería Industrial  
Medellín, Colombia

2021

## Contenido

Resumen .....	3
1. Introducción .....	3
2. Objetivos .....	5
2.1. Objetivo general .....	5
2.2. Objetivos específicos .....	5
3. Marco Teórico .....	5
3.1. Gestión de información .....	5
3.2. Ciclo PHVA .....	6
3.3. Mercado de valores .....	6
3.4. ISA y el mercado de valores .....	6
3.5. ASG .....	7
4. Metodología .....	9
4.1. Primera etapa: Diagnóstico .....	9
4.2. Segunda etapa: Construcción .....	10
4.3. Tercera etapa: Documentación .....	10
4.4. Cuarta etapa: Seguimiento .....	10
4.5. Quinta etapa: Acciones de mejora .....	11
5. Resultados y análisis .....	11
6. Conclusiones .....	19
7. Referencias Bibliográficas .....	19
Anexos .....	21

## **Resumen**

Relacionamiento con Inversionistas (RI) es el área encargada de liderar la comunicación entre ISA con distintos grupos de interés, así como el proceso de divulgación de información entre agentes del mercado que facilite la toma de decisiones de inversión. El área de RI maneja una gran cantidad de información tanto de la empresa, el mercado de valores así como de inversionistas. Dentro de ésta, se encuentran las estadísticas de la acción de ISA que son producidos por la Oficina de Atención al Accionista a través de 17 tipos de informes. Por otra parte, se cuenta con la información de factores Ambientales, Sociales y de Gobernanza, también conocidos por sus siglas como ASG, los cuales han cobrado gran influencia en los últimos años, especialmente en las decisiones de los inversionistas. Gestionar dicha información es de vital importancia para generar valor a los públicos de interés, tanto internos como externos pero venía siendo un proceso complicado para el equipo.

Para dar solución a dicha problemática, surge el proyecto de gestión de la información del equipo de RI que busca crear valor a diferentes grupos de interés. Para favorecer la administración de esta información, se crearon dos productos:

1. Informe mensual de la acción que sintetiza y facilita el análisis de las estadísticas de la acción de ISA. Este informe es consultado por el equipo RI, por la Vicepresidencia Financiera y su equipo de directores. Además, se documentó a través de un instructivo de actualización.
2. Tablero en Power BI de los principales indicadores ASG y unos descargables en Excel de estos indicadores, los cuales fueron publicados en una nueva sección ASG de la página de inversionistas del sitio web corporativo, que se diseñó gracias al trabajo colaborativo con la practicante del área de Comunicaciones. Finalmente, se documentó el tablero a través de un manual técnico y un control de actualización.

### **1. Introducción**

En la actualidad, la falta de gestión de la información es la causa fundamental de muchos de los inconvenientes en las empresas. Gestionar la información que se maneja o se mueve por las diferentes áreas no es fácil, por lo que es importante que las empresas prioricen su administración debido al valor que tiene para su crecimiento (Tornos, 2011).

Interconexión eléctrica S.A. E.S.P. (ISA) es un grupo empresarial multilatinos, reconocido por la excelencia de sus operaciones en los negocios de Energía Eléctrica, Vías y Telecomunicaciones y TIC. A través de 51 filiales y subsidiarias contribuyen a la calidad de vida de millones de personas en 6 países de Suramérica y en Centroamérica (ISA, 2020a). Dentro de ISA se encuentra un área responsable del Relacionamiento con Inversionistas (RI) que maneja una gran cantidad de información tanto de la empresa, el mercado de valores como de inversionistas. En esta área se emplea la información de las estadísticas de la acción

de ISA que es entregada por la Oficina de Atención al Accionista (OAA) a través de 17 informes periódicos.

A su vez, se tiene la información de temas relacionados con Ambiente, Social y Gobierno corporativo (ASG) que ha cobrado importancia en los últimos años debido a la concientización de los inversionistas respecto a los factores ASG de sus inversiones y para cumplir con los requisitos del Reconocimiento IR, un sello de calidad que es otorgado por la Bolsa de Valores de Colombia. Además, las empresas se muestran mucho más comprometidas con la revelación de información acerca de ASG, en ello ha influido bastante el Acuerdo de París, que ha hecho que los gobiernos tomen medidas para la lucha contra el cambio climático y también, que grandes gestores internacionales de activos como Black Rock, declararon a comienzos de enero de 2020, la aplicación de los criterios ASG a todas sus inversiones, lo cual ha causado una gran influencia en compañías y fondos de todo el mundo (BlackRock, 2020).

Gestionar esa información estaba siendo tedioso, debido no solo al alto volumen de información que administra el equipo RI, sino también a la dispersión de la información al interior de la compañía; pero reconociendo al mismo tiempo, su importancia para ampliar sus conocimientos y los de la Vicepresidencia financiera sobre la situación de la acción de ISA en el mercado de valores y para responder a los requerimientos de temas ASG de los inversionistas y demás grupos de interés.

Esta problemática dio origen al presente proyecto de gestión de la información del equipo de RI con el objetivo de generar valor a públicos de interés tanto internos como externos. Para llevarlo a cabo se utilizó la metodología PHVA, donde la primera etapa consistió en un diagnóstico que abarcó la revisión del proceso de recepción, análisis y publicación de los informes de las estadísticas de la acción proporcionados por la Oficina de Atención al Accionista (OAA) y de la información ASG. Asimismo, la elaboración de un inventario de dicha información e identificación de debilidades en los informes entregados por la OAA. También la selección de la información más relevante de acuerdo con las necesidades del equipo RI y bajo el criterio de expertos de diferentes áreas de la empresa. La segunda etapa comprendió la construcción de un informe mensual que sintetizó y facilitó el análisis de las estadísticas de la acción de ISA, y un tablero en Power BI con los principales indicadores ASG junto con unos descargables en Excel de estos indicadores. La siguiente etapa implicó su documentación a través de un instructivo de actualización y un manual técnico. Por último, la etapa de seguimiento contempló la fase de “Verificar” y en la fase de “Actuar” se realizaron las acciones de mejora.

A pesar de que el proyecto se desarrolló desde el trabajo en casa por las medidas de contingencia del Covid-19, la contribución fue muy significativa. La empresa facilitó el

acceso a su sistema de información lo que permitió el estudio de los documentos publicados por la empresa en las redes corporativas y los encuentros virtuales a través de la plataforma Microsoft Teams con los empleados de la empresa.

## **2. Objetivos**

### **2.1. Objetivo general**

Documentar y gestionar la información del Equipo de Relacionamiento con Inversionistas (RI) en ISA Interconexión Eléctrica S.A. E.S.P. para generar valor a los públicos de interés tanto internos como externos.

### **2.2. Objetivos específicos**

1. Revisar el proceso actual de recepción, análisis y publicación de la información disponible sobre las estadísticas de la acción y de temas relacionados con medio Ambiente, Social y Gobierno corporativo (ASG).
2. Elaborar un inventario de los informes proporcionados por la Oficina de atención al accionista (OAA) y la información temas ASG.
3. Identificar debilidades en los informes proporcionados por la OAA.
4. Seleccionar la información sobre las estadísticas de la acción y de temas relacionados con ASG que son relevantes para el equipo RI y expertos de diferentes áreas de la empresa.
5. Construir y comunicar un informe mensual de la acción de ISA y un tablero de control sobre temas ASG.
6. Crear un instructivo de actualización del informe periódico de la acción y un manual técnico del tablero de control.

## **3. Marco Teórico**

### **3.1. Gestión de información**

La Gestión de Información ha sido un tema de investigación que se ha fortalecido en los últimos años por la trascendencia que tiene para las organizaciones y su desempeño. Uno de los autores más recientes (Rodríguez Cruz, 2015) la ha definido como un proceso estratégico mediante el cual se concibe y diseña una estructura informacional que se encarga de la adecuada planificación, organización, dirección y control de los recursos informacionales de una organización y de la sociedad, garantizando un mayor y mejor uso y manejo de información (búsqueda, generación, almacenamiento, recuperación, diseminación) y contribuyendo a la mejora del desempeño organizacional. A pesar de que las empresas tengan definido el alcance y propósito de la gestión de la información, ésta debe concebir una

estructura estratégica que se sustente en la creación de sistemas de información a partir de recursos y procesos informacionales que apoyen la toma de decisiones.

### **3.2. Ciclo PHVA**

El ciclo de mejora continua PHVA (Planificar, Hacer, Verificar y Actuar) es una herramienta de gestión presentada en los años 50 por el estadístico estadounidense Edward Deming, por esta razón también es conocido como ciclo de Deming.

Las Normas internacionales ISO 9001:2015 han adoptado el ciclo PHVA como un punto del Enfoque Basado en Procesos, ya que le permite a una organización asegurarse de que sus procesos cuentan con recursos y se gestionan adecuadamente, además de identificar oportunidades de mejora y actuar en consecuencia. Según esta norma, en la fase «P» se establecen los objetivos y los procesos de acuerdo con los requerimientos y políticas de la organización, en la fase «H» se efectúa lo planificado, en la fase «V» se realiza el seguimiento y evaluación de los procesos y resultados, y en la fase «A» se realiza acciones para mejorar el proceso.

Este concepto de PHVA, que conduce a mejorar continuamente los procesos de cualquier organización, se puede aplicar igualmente en cada proceso del ciclo de la información puesto que le confiere un nuevo valor, mayor seguridad y confiabilidad (Moreira Delgado, 2007).

### **3.3. Mercado de valores**

El mercado de valores es un mecanismo en el que concurren los ciudadanos y empresas para invertir en valores que le produzcan eventualmente una ganancia o para captar recursos financieros de aquellos que lo tienen disponible. A quienes concurren a captar recursos se les denomina emisores y a quienes cuentan con recursos disponibles para financiar se les denomina inversionistas. En el mercado de valores se transan valores negociables, llámese acciones, bonos, instrumentos de corto plazo, etc. desde su emisión, primera colocación, transferencia, hasta la extinción del título (Cotarelo y Mori, 2019).

### **3.4. ISA y el mercado de valores**

ISA es un grupo empresarial con más de 53 años de experiencia y trayectoria que opera en los negocios de Energía Eléctrica, Vías y Telecomunicaciones y TIC, presente en Colombia, Brasil, Chile, Perú, Bolivia, Argentina y Centroamérica, aporta a la calidad de vida de millones de personas a través del trabajo de sus cerca de 4 mil empleados en 51 empresas y participación accionaria en 14 empresas. ISA, compañía de servicios públicos mixta, listada en el mercado de valores, cuenta con inversionistas estatales, públicos y privados. Las

acciones en circulación son acciones ordinarias, nominativas y desmaterializadas (ISA, 2020a).

Actualmente, la empresa cuenta con 1.107.677.894 acciones en circulación con un 39,77% de flotante, que son las que se negocian regularmente. Las acciones son títulos que le permiten a cualquier persona (natural o jurídica), ser propietaria de una parte de la empresa emisora del título, convirtiéndola en accionista de ésta y dándole participación en las utilidades que la compañía genere a través de dividendos. Además, obtienen beneficios por la valorización del precio de la acción en las Bolsas y le otorga derechos políticos y económicos en las asambleas de accionistas (BVC, 2013).

Las acciones y bonos de ISA son transados en la Bolsa de Valores de Colombia (BVC), que es el operador líder de la infraestructura del mercado de capitales colombiano con presencia en toda la cadena de valor, la cual ofrece soluciones y servicios de listado, negociación, Post-negociación (compensación, liquidación, administración de garantías, custodia y administración de valores), información y tecnología en los mercados bursátiles y Over The Counter [Mercado extrabursátil; OTC] de renta variable, renta fija, derivados y divisas de manera directa o a través de sus filiales e inversiones. Dichas acciones se pueden comprar o vender en cualquier momento a través del mercado secundario con un depositante directo o una Sociedad Comisionista de Bolsa. Luego, el Depósito Centralizado de Valores de Colombia (DECEVAL), se encarga de recibir en depósito los valores para su administración y custodia, lo cual facilita y agiliza las operaciones de los agentes del mercado (BVC, 2019).

### **3.5. ASG**

La sigla ASG proviene de la traducción de la sigla en inglés ESG que corresponden a las palabras Environmental, Social and Governance, lo que en español se traduce como Ambiental, Social y Gobernanza. Los criterios ASG son universales y son tenidos en cuenta por los accionistas para tomar decisiones de inversión en los mercados financieros, fundamentado en evaluaciones de sostenibilidad a empresas y países.

El criterio Ambiental “A” contempla la utilización de los recursos naturales y el efecto de las operaciones en el medio ambiente, tanto en las directas como en la cadena de suministro. Particularmente, mide cómo se usa la energía, cómo se gestionan los residuos y la contaminación, cómo se involucra en la conservación de los recursos naturales y cómo trata a la vegetación y la fauna, además de la gestión de los riesgos ambientales como el cambio climático (S&P Global, 2019).

Con respecto al criterio social “S”, se refiere a la forma en la que las empresas gestionan sus relaciones con su fuerza laboral, las sociedades en las que opera y el entorno político. Los factores sociales por considerar en la inversión sostenible incluyen las fortalezas y



debilidades de una empresa para lidiar con las tendencias sociales, laborales y políticas, que van desde las políticas de género dentro de la empresa pasando por la colaboración con ONGs (S&P Global, 2020b).

A su vez, el criterio de Gobernanza “G” alude a la forma cómo se toman decisiones, desde la formulación de políticas de los soberanos hasta la distribución de derechos y responsabilidades entre los diferentes participantes de las corporaciones, incluida la junta directiva, gerentes, accionistas y partes interesadas. Así mismo, este criterio abarca el propósito de la corporación, el rol y la composición de las juntas directivas, la compensación y la supervisión de los altos ejecutivos (S&P Global, 2020a).

La historia de los criterios ASG se remonta a comienzos del XXI, momento en el que ya estaba presente la inversión sostenible, pero hasta 2004 la inversión con criterios ASG tuvo sus primeros antecedentes. En concreto, fue en enero de ese mismo año, cuando el secretario general de Naciones Unidas Kofi Annan se puso en contacto con CEOs de alrededor de 50 de las principales instituciones financieras, con el objetivo de que estos colaboraran en la integración de los criterios ASG en los mercados financieros (Kell, 2018).

En 2005, una asociación de inversionistas globales apoyada por Naciones Unidas elaboró los 6 Principios para la Inversión Responsable (PRI), con el objetivo de que los inversionistas institucionales de todo el mundo se adscribieran a estos principios y los implementaran en sus prácticas (Majoch et al., 2017).

En los últimos años, la demanda de financiamiento e inversión sostenible se ha incrementado a gran escala gracias a los compromisos de la Conferencia de París sobre Cambio Climático (COP21) y por la ratificación de los Objetivos de Desarrollo Sostenible (ODS) a nivel público y privado. Cada día, más compañías deben incluir en sus estrategias consideraciones ASG para poder atender las demandas y requerimientos de sus grupos de interés, los cuales cada vez son más conscientes y exigentes de la inclusión de criterios de sostenibilidad en las operaciones empresariales (GRI, 2020).

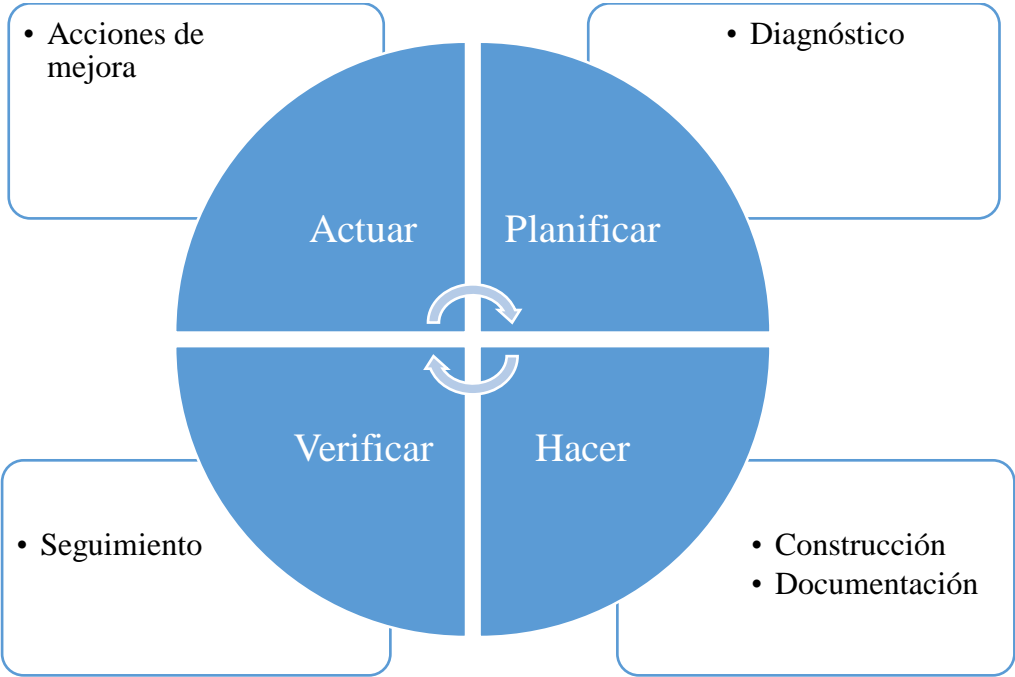
La recesión mundial a la que ha abocado el Covid-19 a todo el planeta ha acelerado también el tránsito de las inversiones hacia modelos empresariales sostenibles que puedan resistir los daños colaterales y secundarios que provoca la crisis sanitaria en los mercados de capitales. Grandes gestores de activos como Larry Finck, CEO de Black Rock, han proclamado abierta y tácitamente a inicios del 2020 la conciencia verde a la hora de decidir las estrategias de inversión de su mega-gestora de fondos, que maneja más de 7,4 billones de dólares en activos en todo el planeta. También poderosos fondos de inversión, como TCI Fund Management del multimillonario británico Chris Hohn, han adoptado tácticas similares a favor de empresas sostenibles que cumplan los criterios ASG (Domingo, 2020).

La estrategia de ISA al 2030 está orientada a la creación de Valor Sostenible, en la cual los criterios ASG tomaron gran relevancia. Esta estrategia es la gran apuesta por crear valor en

el tiempo, trascendiendo de la generación de valor netamente económico a la inclusión de aspectos sociales y ambientales a través de diferentes programas y líneas de inversión enfocadas en atender las necesidades particulares de las comunidades, y cumplir como un actor corporativo comprometido con la mitigación del cambio climático, teniendo en cuenta todas las oportunidades que ofrece el futuro, cada vez más dinámico, colaborativo y digital, asegurando la vigencia corporativa (ISA, 2020b).

**4. Metodología**

La metodología que se utilizó en el desarrollo del proyecto para gestionar la información del equipo de Relacionamiento con inversionistas fue el ciclo PHVA (Planificar, Hacer, Verificar, Actuar). A continuación, se pueden observar las etapas en las que se realizó el trabajo:



**4.1. Primera etapa: Diagnóstico**

En primer lugar, se llevaron a cabo varias reuniones con la Oficina de Atención al Accionista, el equipo de RI y expertos de diferentes áreas de la empresa para revisar el proceso de recepción, análisis y publicación de los informes de las estadísticas de la acción proporcionados por la OAA y la información e indicadores Ambientales, Sociales y de Gobernanza. Luego, se elaboró un inventario de los informes de la OAA y de la información de temas ASG. Seguidamente, se identificaron debilidades en los

informes entregados por la OAA. Después, se seleccionó la información más relevante sobre las estadísticas de la acción y de temas relacionados con ASG de acuerdo con las necesidades del equipo RI y bajo el criterio de expertos de diferentes áreas de la empresa, para posteriormente consolidar de manera organizada dicha información con el propósito de generar valor a los públicos de interés y facilitar la gestión de esta.

#### **4.2. Segunda etapa: Construcción**

En la segunda etapa, se construyó el informe ejecutivo que contiene la información más relevante de las estadísticas de la acción de ISA y se envió a través de correo electrónico a la Vicepresidencia de Finanzas Corporativas, este informe tiene una periodicidad mensual y se elaboró buscando su fácil y rápida lectura, además del apoyo gráfico para hacerlo visualmente más atractivo ya que es un informe de consulta permanente del Chief Financial Officer [Director financiero; CFO] y el equipo directivo de la Vicepresidencia de Finanzas Corporativas de ISA.

También, se desarrolló una nueva sección en la página de inversionistas del sitio web corporativo relacionado con los temas ASG, el cual incluye, un tablero de control de temas ASG en Power BI con los principales indicadores actualizados para los años 2018, 2019 y 2020. Adicionalmente, se creó un descargable en Excel de los indicadores contenidos en el tablero como información de ayuda en esta misma sección.

#### **4.3. Tercera etapa: Documentación**

En el tercer paso, se documentó a través de un instructivo de actualización el informe mensual de la acción y a través de un manual técnico, el tablero de control de temas ASG, el cual contiene la configuración en Power BI, el proceso de actualización de datos para un nuevo año y el proceso de adición de un nuevo indicador. Además, se creó un control de actualización en Excel que comprende el registro de los datos actualizados y los responsables de suministrarlos.

#### **4.4. Cuarta etapa: Seguimiento**

Durante esta etapa se comparó los resultados planeados con los obtenidos y se realizó un seguimiento de los productos generados en el proyecto: el informe de la acción, el tablero de control ASG, los descargables de indicadores en Excel, el instructivo de actualización del informe y el manual técnico del tablero. Para esto, se llevaron a cabo

una serie de reuniones donde se recibió retroalimentación de públicos internos como el equipo RI, la OAA, la Vicepresidencia de Finanzas Corporativas y expertos de diferentes áreas de ISA. Ahora bien, puesto que la fase “Verificar” toma un tiempo considerable para evaluar íntegramente los resultados esperados, por cuestiones de tiempo, no se recibió una retroalimentación externa de parte de los inversionistas sobre el tablero de indicadores ASG para conocer la utilidad en sus decisiones de inversión. Sin embargo, la publicación del tablero fue de gran valor para cumplir con los requisitos del Reconocimiento IR, un sello de calidad que es otorgado por la Bolsa de Valores de Colombia.

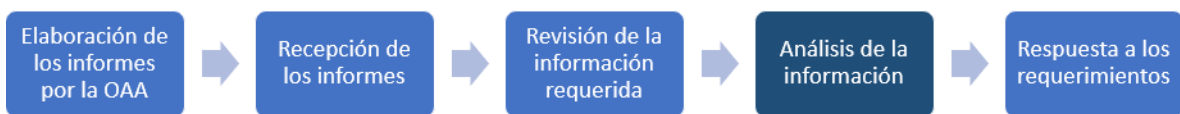
#### 4.5. Quinta etapa: Acciones de mejora

Finalmente, luego de recibir la retroalimentación por las partes anteriormente mencionadas, se realizaron los ajustes requeridos para mejorar los resultados obtenidos con el proyecto.

### 5. Resultados y análisis

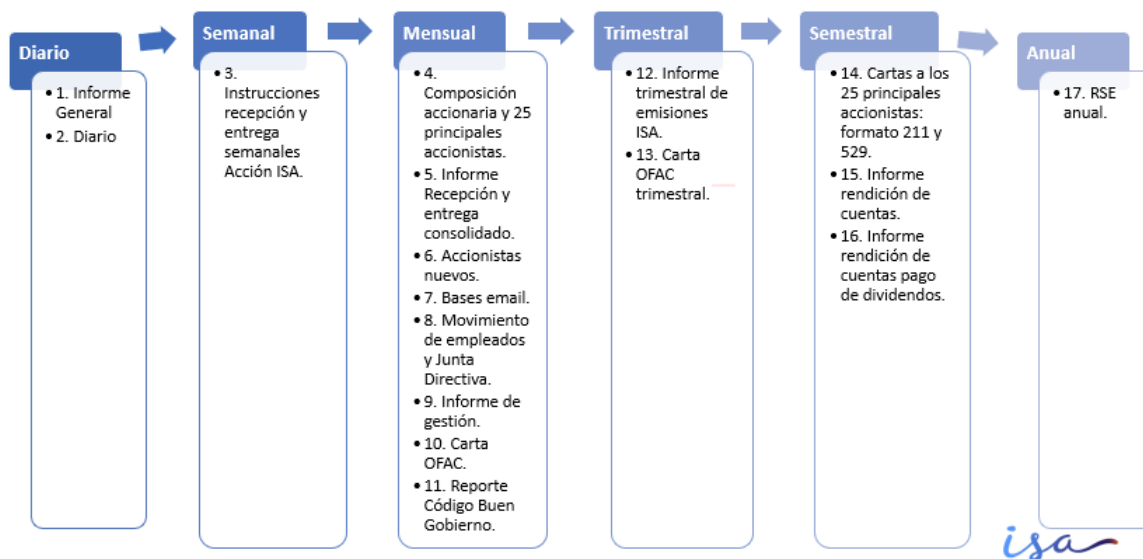
En términos de los objetivos planteados inicialmente, que en resumen buscaban la gestión de la información del equipo RI para generar valor a los públicos de interés tanto internos como externos, se obtuvieron los resultados presentados a continuación.

Con relación al primer objetivo específico, el proceso de recepción, análisis y publicación de la información disponible sobre las estadísticas de la acción que es entregada por la OAA al equipo RI, está compuesto por 5 actividades como se puede ver en la **Figura 1**.



**Figura 1.** Proceso de los informes entregados al equipo RI. Fuente: Elaboración propia.

En total son 17 tipos de informes, como se observa en la **Figura 2**, que son entregados en diferentes temporalidades.



**Figura 2.** Tipos de informes según sus temporalidades. Fuente: Elaboración propia.

El equipo RI tiene a su disposición una gran cantidad de información sobre las estadísticas de la acción de ISA a través de estos informes, la cual resultaba tediosa de analizar. Por esto, se planteó el desarrollo de un informe mensual que sintetizó esta información y facilitó su análisis para ampliar los conocimientos sobre la situación de la acción de ISA en el mercado de valores colombiano y transmitirlos a la Vicepresidencia de Finanzas Corporativas.

Por lo que se refiere a la información de temas relacionados con ASG, se llevaron a cabo reuniones con expertos de diferentes áreas de ISA y el equipo RI, donde se resaltó la importancia que ha venido cobrando la información y publicación de estos temas para los inversionistas. Se encontró que la empresa disponía de información ASG pública pero no de forma consolidada para llegar a los inversionistas y generar valor en sus decisiones de inversión.

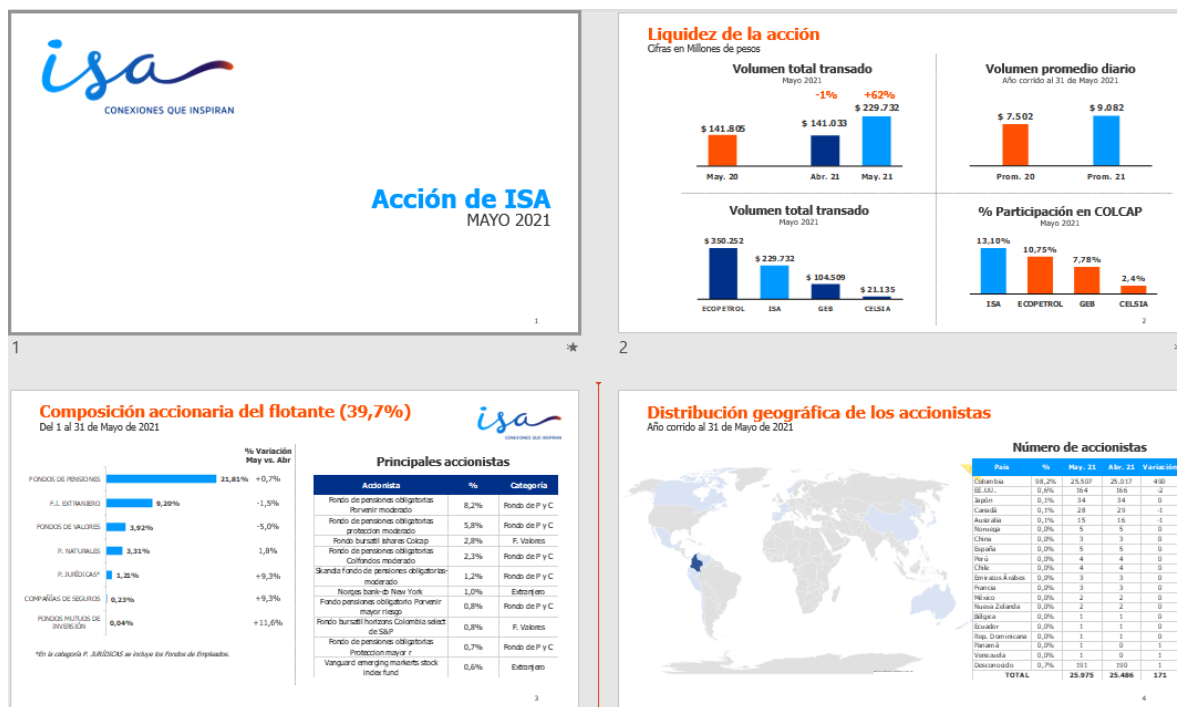
Se compararon las publicaciones ASG en sitios web de empresas referentes para ISA como Ecopetrol, Celsia, Nutresa, Sura, Argos y Red Eléctrica de España, como se puede ver en el **Anexo 1**. Esto con el fin de conocer qué información se estaba publicando y de qué forma se presentaba; allí se encontró que algunas empresas estaban publicando la información ASG en informes independientes al reporte anual de gestión, además de indicadores en Excel y tableros en Power BI.

Con respecto al segundo objetivo específico, se elaboró un inventario de los informes de la OAA, como se puede observar en el **Anexo 2**, y un inventario de información con preguntas y respuestas sobre temas ASG tomadas de las encuestas de Reconocimiento IR, Sura, Bancolombia y la Previsora. Hay que mencionar además, que se buscaron las respuestas y datos de indicadores de ISA para los años de 2018, 2019 y 2020 en el sitio web corporativo y en los reportes integrados de gestión anual, como se puede ver en el **Anexo 3**.

Seguidamente, ligado con el tercer objetivo específico, se identificaron algunas debilidades en los informes entregados por la Oficina de Atención al Accionista y se propusieron pequeñas modificaciones que fueron realizadas satisfactoriamente por la OAA.

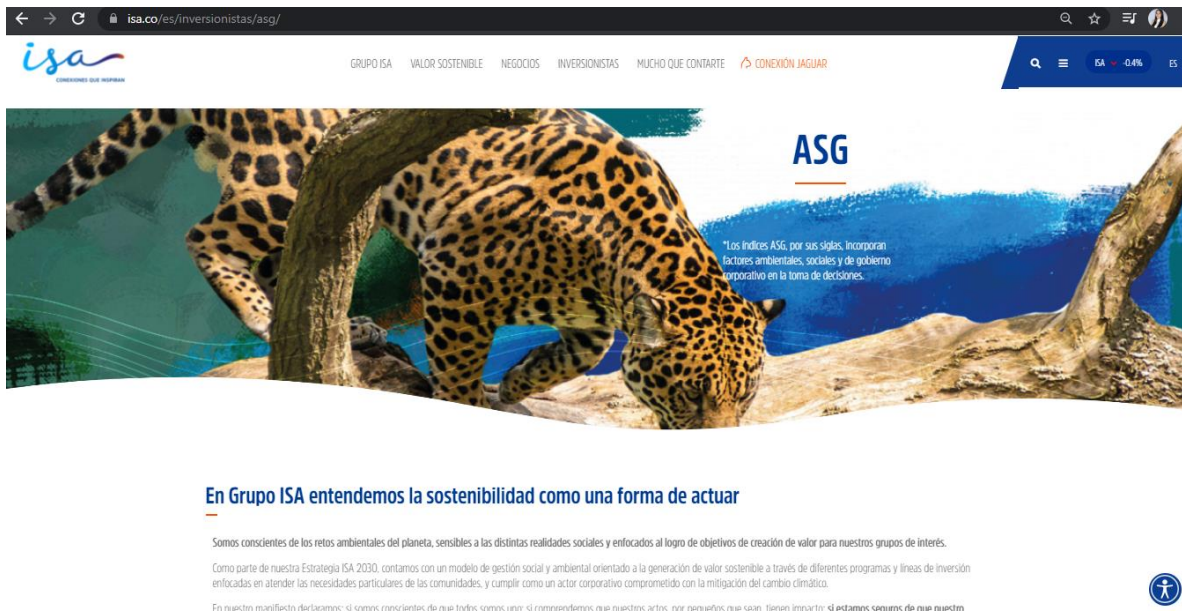
Con relación al cuarto objetivo, se seleccionó la información relevante sobre las estadísticas de la acción y de temas relacionados con ASG según el equipo RI y expertos de diferentes áreas de la empresa para gestionar mejor la información.

Acerca del quinto objetivo específico, se construyó un informe mensual que sintetizó y facilitó el análisis de las estadísticas de la acción de ISA. Dicho informe se envió y continuará enviando mensualmente por correo electrónico a la Vicepresidencia de Finanzas Corporativas, se puede ver una imagen inicial en la **Figura 3** y el informe ampliado en el **Anexo 4**.



**Figura 3.** Informe de las estadísticas de la acción. Fuente: Elaboración propia.

Por otra parte, se desarrolló un tablero de control con los principales indicadores ASG en Power BI, el cual fue publicado en una nueva sección de la página de inversionistas del sitio web corporativo, como se puede ver la **Figura 4**; para conocerla en detalle se puede acceder a este [enlace](#). Esta nueva sección fue un trabajo colaborativo con la practicante del área de Comunicaciones.



**Figura 4.** Nueva sección ASG en el sitio web corporativo.

El tablero se llamó “ASG/ESG en cifras” y se puede comprender en español y en inglés. Está dividido en 3 dimensiones que hacen referencia a cada una de las letras de ASG: Ambiental, Social y Gobernanza. Cada dimensión tiene unas categorías que agrupan a los diferentes indicadores. Las gráficas son de un color diferente para cada dimensión: Ambiente de color verde, Social de amarillo y Gobernanza de naranja. El título de cada gráfica corresponde al nombre del indicador en español, en inglés y las unidades escritas en corchetes. La frecuencia de actualización acordada fue anual para esta primera versión del proyecto, la cual incluye los años desde 2018 a 2020, pero en Power BI está configurado para actualizar los datos de 5 años. El alcance de los indicadores se puede observar en la parte inferior de cada página con un asterisco para ISA y dos para el Grupo. A continuación, en las **Figuras 5, 6, 7 y 8** se presentan unas imágenes, en el **Anexo 5** se puede ver el tablero completo.



Figura 5. Portada del tablero en Power BI.

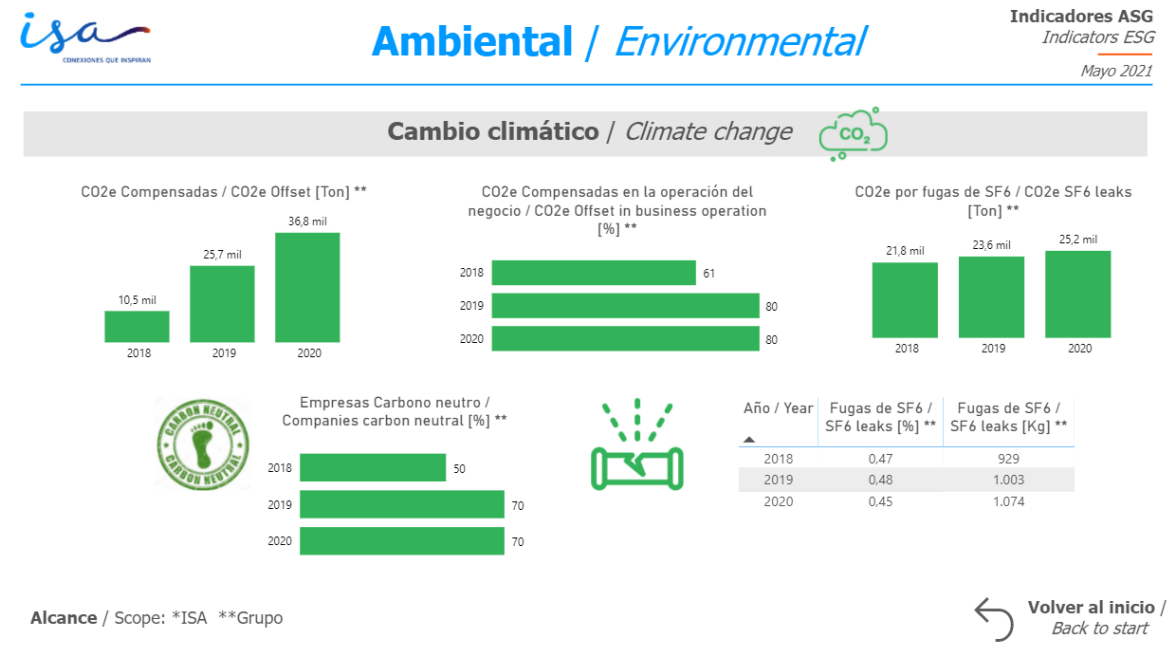


Figura 6. Primera página del tablero en la dimensión Ambiental.





Figura 7. Primera página del tablero en la dimensión Social.



Figura 8. Página del tablero en la dimensión de Gobernanza.

Al final del tablero se encuentra el análisis de materialidad, como se puede ver en la **Figura 9**, que complementa a los indicadores puesto que permite conocer los asuntos y tendencias que tienen impacto relevante sobre la capacidad de la compañía para crear valor en el tiempo.

Año / Year	Dimensión / Dimension	Atributo / Attribute
2020	Alianzas estratégicas para la transformación Strategic alliances for transformation	Alianzas de largo plazo para el logro de los propósitos y mejora de las capacidades de las partes / Long-term partnerships for achieving goals
2020	Atracción, desarrollo y cuidado del mejor talento Attraction, development, and care of the best talent	Capacidad de desarrollar trabajadores altamente calificados que aprenden y se proyectan vinculados a la organización en el largo plazo / Capacity to educate highly qualified workers who learn and see themselves linked to the organization in the long term
2020	Solidez y crecimiento Strength and growth	Capacidad para cumplir sus objetivos financieros y de negocio aprovechando las oportunidades y garantizando la vigencia corporativa / Ability to meet financial and business objectives by benefiting from opportunities and ensuring corporate relevance
2020	Compromiso con el desarrollo socioeconómico Commitment to socio-economic development	Cercanía y diálogo con los grupos de interés y escucha de sus expectativas / Closeness and dialogue with stakeholders, listening to their expectations
2020	Buen gobierno e integridad Good governance and integrity	Comportamiento ético, íntegro y transparente / Ethical, comprehensive, and transparent behavior
2020	Compromiso con el desarrollo socioeconómico Commitment to socio-economic development	Contribución al desarrollo sostenible y la transformación de los territorios, construyendo un legado positivo para las regiones / Contribution to sustainable development and transformation of territories, building a positive legacy for the regions
2020	Anticipación e innovación Foresight and innovation	Cultura de innovación con flexibilidad y agilidad / Flexible, agile innovation culture
2020	Liderazgo transformador y capacidad de influencia Transformational leadership and capacity to influence	Cumplimiento de compromiso / Fulfillment of commitments
2020	Excelencia en el cumplimiento de su actividad Excellence in compliance with activities	Cumplimiento de la promesa de valor con rigor y excelencia / Fulfilling the value proposition with rigor and excellence
2020	Atracción, desarrollo y cuidado del mejor talento Attraction, development, and care of the best talent	Empleador atractivo y deseable y mejora de las capacidades de las partes / Attractive and desirable employer
2020	Liderazgo transformador y capacidad de influencia Transformational leadership and capacity to influence	Empresa influyente e inspiradora con capacidad

Volver al inicio / Back to start

**Figura 9.** Página del tablero presentando la Materialidad.

Además, el tablero se acompañó de unos descargables en Excel (en español y en inglés) con los indicadores contenidos en este, organizados igualmente en dimensiones y categorías, con su respectiva unidad, alcance, periodicidad, datos para los años 2018, 2019, 2020 y comentarios; en la **Figura 10** se muestra una imagen inicial y los descargables completos se pueden ver en el **Anexo 6** o descargar en el sitio web corporativo en este [enlace](#).

INDICADORES ASG  
Indicadores Ambientales, Sociales y de Gobierno Corporativo (ASG)

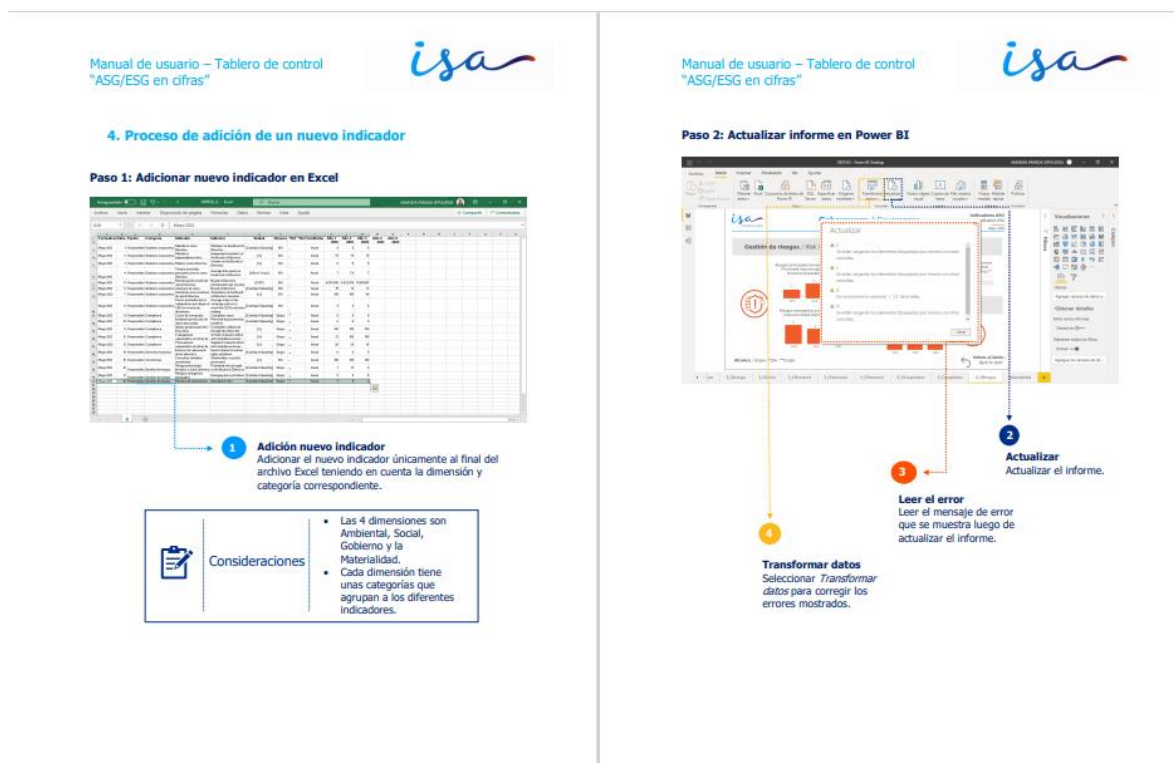
Fecha de actualización: Mayo 2021

AMBIENTALES	Unidad	Alcance	Periodicidad	2018	2019	2020	Comentarios	
Cambio climático	CO2e Compensadas	[Ton]	Grupo	Anual	10.519	25.689	36.781	
	CO2e Compensadas en la operación del negocio	[%]	Grupo	Anual	61	80	80	
	Empresas Carbono neutro	[%]	Grupo	Anual	50	70	70	2018: CTEEP compensó el 45% de gases de efecto invernadero.
	CO2e evitadas por acciones de Ecoeficiencia	[Ton]	Grupo	Anual	91	406	952	
	CO2e potencial de reducción de emisiones acumulado en proyectos del Programa Conexión Jaguar	[Ton]	Grupo	Anual	278.569	7.737.490	5.728.129	Contribución de carácter Voluntario. El indicador es acumulado anual.
	CO2e por fugas de SF6	[Ton]	Grupo	Anual	21.829	23.576	25.239	
	Fugas de SF6	[%]	Grupo	Anual	0,47	0,48	0,45	
Fugas de SF6	[Kg]	Grupo	Anual	929	1.003	1.074		
Biodiversidad	Habitats protegidos y restaurados	[Cantidad]	Grupo	Anual	13	12	12	2018: El dato se reexpresó de acuerdo al cambio de metodología en DJSI de 2019.
	Hectáreas protegidas	[Ha]	Grupo	Anual	2.453	1.003	549	2019: Incluye sólo áreas de compensación de impactos relacionados con las operaciones del negocio. Excluye acciones voluntarias.
	Hectáreas del corredor jaguar protegidas del Programa Conexión Jaguar	[Ha]	Grupo	Anual	147.009	693.364	784.908	Contribución de carácter Voluntario. El indicador es acumulado anual.
Gestión ambiental	Inversión ambiental	[USD]	Grupo	Anual	15.383.645	9.186.935	16.046.322	
	Sanciones y multas no monetarias	[Cantidad]	Grupo	Anual	0	15	0	

**Figura 10.** Descargable en Excel de los indicadores ASG.

En cuanto al último objetivo específico, con el fin de dar continuidad al proyecto, se documentó a través de un instructivo de actualización el informe mensual de la acción, como

se puede ver en el **Anexo 7**. Cabe resaltar que el informe fue diseñado para que pueda ser actualizado fácilmente y casi de forma automática, reduciendo así los tiempos de trabajo para el equipo RI. Asimismo, se creó un manual técnico del tablero de control de temas ASG, el cual contiene la configuración en Power BI, el proceso de actualización de datos para un nuevo año y el proceso de adición de un nuevo indicador. A continuación, en la **Figura 11** se presenta una imagen inicial y el manual completo se puede ver en el **Anexo 8**.



**Figura 11.** Manual técnico del tablero en Power BI.

Adicionalmente, se elaboró un control de actualización en Excel que permite llevar el registro de los datos actualizados y los responsables de suministrarlos, como se puede ver en el **Anexo 9**.

En definitiva, los resultados obtenidos superaron las expectativas y todas las partes quedaron satisfechas con el proyecto, dado que se logró el propósito de gestionar la información generando valor a los públicos de interés tanto internos como externos, a través de productos nuevos y de alta calidad para ISA. Además, todos los productos fueron documentados para asegurar su continuidad en el tiempo y facilitar la comprensión de las actividades a seguir, tanto para las personas que conforman el equipo actualmente, como para las futuras personas que ingresen.

Cabe resaltar también, que el proyecto contribuyó a la transformación digital en la que ISA se encuentra muy comprometida, ya que el tablero de indicadores ASG se desarrolló en Power BI, un software utilizado a nivel mundial para la inteligencia de negocios, que ofrece

múltiples ventajas en la gestión empresarial entre las que se destaca compartir información con todos los departamentos de la organización, de forma rápida, eficiente y ágil.

## 6. Conclusiones

Con el desarrollo del proyecto, se concluyó que:

- Si bien es importante la gestión de la información para maximizar el valor y los beneficios derivados del uso de esta en la toma de decisiones, también lo es presentarla de manera clara y atractiva, ya que esto mejora la comunicación entre los grupos de interés y como consecuencia la comprensión e imagen de la compañía.
- Estos resultados permiten que a futuro ciertas partes del proyecto, por ejemplo la nueva sección ASG con el tablero de indicadores, pueda ser replicado en otros equipos de las filiales de ISA ya que facilitan el entendimiento de la información en temas de ASG, cuyo interés es creciente.
- El proyecto permitió un constante aprendizaje frente a herramientas digitales y nuevos conceptos que maneja el área de RI de ISA. Además, la empresa le permite al practicante sentirse parte de ella, ya que posibilita el acceso a su sistema de información, designa un asesor que acompaña el proceso de formación y lo más importante, propicia el trabajo en equipo entre las diferentes áreas para que se logre una sinergia que potencia los resultados, promueve la motivación y optimiza el trabajo.

## 7. Referencias Bibliográficas

BlackRock. (2020). *Nuestras acciones sostenibles del 2020 \_ BlackRock*.

BVC. (2013). *Qué es una acción? Bolsa de Valores de Colombia, Un país todos los valores*.  
[http://www.bvc.com.co/pps/tibco/portalbvc/Home/Mercados/descripciongeneral/Derivados/Reglas\\_de\\_Negociacion\\_Futuros\\_COLCAP?action=dummy](http://www.bvc.com.co/pps/tibco/portalbvc/Home/Mercados/descripciongeneral/Derivados/Reglas_de_Negociacion_Futuros_COLCAP?action=dummy)

BVC. (2019). *¿Qué es la Bolsa de Valores de Colombia?* <http://bit.ly/35nkYis>

Cotarelo y Mori, E. (2019). Mercado de valores. In *Información económica* (pp. 15–51).  
<https://doi.org/10.31819/9783865279224-003>

Domingo, I. (2020). *La inversión ESG supera el billón de dólares en activos con la pandemia \_ Estrategias de Inversión*.

<https://www.estrategiasdeinversion.com/analisis/bolsa-y-mercados/informes/la-gran-pandemia-dispara-las-inversiones-con-criterios-n-458405>

GRI. (2020). *Guía para la elaboración de informes ASG para emisores en Colombia*. 25.

ISA. (2020a). *Conexiones que inspiran* (p. 52).

<https://isasapaginaswebisa001.blob.core.windows.net/paginawebisawordpress/2021/01/Presentación-corporativa-2020.pdf>

ISA. (2020b). *Reporte integrado de gestión 2020*. 676.

<https://isasapaginaswebisa001.blob.core.windows.net/paginawebisawordpress/2021/03/Reporte-de-Gestión-ISA-2020-3.pdf>

Kell, G. (2018). The Remarkable Rise of ESG. In *New Labor Forum* (Vol. 27, Issue 3, pp. 34–42). <http://journals.sagepub.com/doi/10.1177/1095796018791151>

Majoch, A. A. A., Hoepner, A. G. F., & Hebb, T. (2017). Sources of Stakeholder Saliency in the Responsible Investment Movement: Why Do Investors Sign the Principles for Responsible Investment? *Journal of Business Ethics*, 140(4), 723–741.

<https://doi.org/10.1007/s10551-016-3057-2>

Moreira Delgado, M. (2007). Gestión por procesos y su aplicación en la organización de información de Empresa de Telecomunicaciones de Cuba, S.A. *Ciencias de La Información*, 38(3), 13–24.

Rodríguez Cruz, Y. (2015). Gestión de Información y del Conocimiento para la toma de decisiones organizacionales. *Bibliotecas. Anales de Investigación*, 11(11), 150–163.

S&P Global. (2019). Understanding the “E” in ESG | S&P Global. In *S&P Global*.

<https://www.spglobal.com/en/research-insights/articles/understanding-the-e-in-esg>

S&P Global. (2020a). *What is the “G” in ESG*\_\_ *S&P Global*.

S&P Global. (2020b). What is the “S” in ESG? | S&P Global. In *S&P Global* .

<https://www.spglobal.com/en/research-insights/articles/what-is-the-s-in-esg>

Tornos, P. (2011). *La importancia de la gestión de la información en las organizaciones* - *BiblogTécarios*. <http://www.biblogtecarios.es/pilartornos/la-importancia-de-la-gestion-de-la-informacion-en-las-organizaciones/>

# Anexos

## Anexo 1. Comparación información ASG.

**Comparación información ASG**  
CONEXIONES QUE INSPIRAN

**TABLA COMPARATIVA INFORMACIÓN ASG**

ISA	ECOPETROL	NUTRESA	SURA	ARGOS
Reporte integrado de sostenibilidad 2019 y anexos tabla ESG y anexos tabla GRI y POF	Reporte integrado de sostenibilidad 2019 y anexos tabla ESG y anexos tabla GRI y POF	Informe anual y de sostenibilidad 2019 y anexos tabla ESG y anexos tabla GRI y POF y anexos web	Informe anual y de sostenibilidad 2019 y anexos tabla ESG y anexos tabla GRI y POF	Reporte integrado de sostenibilidad 2019 y anexos tabla ESG y anexos tabla GRI y POF
<ul style="list-style-type: none"> <li>Guía de sostenibilidad 2019</li> <li>Indicadores de sostenibilidad</li> <li>Indicadores de sostenibilidad</li> <li>Indicadores de sostenibilidad</li> </ul>	<ul style="list-style-type: none"> <li>Reporte sostenibilidad 2019 (PDF)</li> <li>Reporte sostenibilidad 2019 (PDF)</li> <li>Reporte sostenibilidad 2019 (PDF)</li> </ul>	<ul style="list-style-type: none"> <li>Resultados 2019 2020 (PDF)</li> <li>Resultados 2019 2020 (PDF)</li> <li>Resultados 2019 2020 (PDF)</li> </ul>	<ul style="list-style-type: none"> <li>Indicadores de sostenibilidad 2019</li> <li>Indicadores de sostenibilidad 2019</li> <li>Indicadores de sostenibilidad 2019</li> </ul>	<ul style="list-style-type: none"> <li>Anexo indicadores 2019</li> <li>Anexo indicadores 2019</li> <li>Anexo indicadores 2019</li> </ul>
<ul style="list-style-type: none"> <li>Indicadores de sostenibilidad</li> <li>Indicadores de sostenibilidad</li> <li>Indicadores de sostenibilidad</li> </ul>	<ul style="list-style-type: none"> <li>Indicadores de sostenibilidad</li> <li>Indicadores de sostenibilidad</li> <li>Indicadores de sostenibilidad</li> </ul>	<ul style="list-style-type: none"> <li>Indicadores de sostenibilidad</li> <li>Indicadores de sostenibilidad</li> <li>Indicadores de sostenibilidad</li> </ul>	<ul style="list-style-type: none"> <li>Indicadores de sostenibilidad</li> <li>Indicadores de sostenibilidad</li> <li>Indicadores de sostenibilidad</li> </ul>	<ul style="list-style-type: none"> <li>Indicadores de sostenibilidad</li> <li>Indicadores de sostenibilidad</li> <li>Indicadores de sostenibilidad</li> </ul>

**Relación con inversionistas - Información financiera - Informes empresariales - Reporte integrado**  
Informe ISA 2019

**Idiomas:** Español, Inglés

**Idiomas:** Español, Inglés

**Reporte integrado de gestión ISA 2019**

**CONTENIDO**

- VERBO DE CEO PRESIDENTE DEL REPORTE
- PERFIL DE LA EMPRESA
- MATERIALES
- FINANCIEROS
- ESTRATEGIA
- ANEXOS

**ecopetrol**

**Inversionistas - Informes de gestión de sostenibilidad - Reporte integrado de gestión sostenible 2019**

**Idiomas:** Español, Inglés

**Idiomas:** Español, Inglés

**Reporte integrado de gestión sostenible 2019**

**TABLA DE CONTENIDO**

- 01. INFORMACIÓN GENERAL
- 02. INFORMACIÓN FINANCIERA
- 03. INFORMACIÓN AMBIENTAL
- 04. INFORMACIÓN SOCIAL

**05. DIMENSIÓN AMBIENTAL**

- Indicadores ambientales
- Indicadores ambientales
- Indicadores ambientales

**06. ÍNDICE DE CONTENIDOS ESTANDAR GRI**

- CERTIFICACIONES
- Indicadores GRI
- Indicadores GRI

**07. ANEXOS**

- Anexo
- Anexo
- Anexo

**Inversionistas - Información financiera y comunicados - Operación Colombia 2019**

**Idiomas:** Español, Inglés

**Idiomas:** Español, Inglés

**nutresa**

**Inversionistas - Resultados y comunicados - Informe integrado - Informe anual y de sostenibilidad 2019**

**Idiomas:** Español, Inglés

**Idiomas:** Español, Inglés

**Informe anual y de sostenibilidad 2019**

**Idiomas:** Español, Inglés

**Idiomas:** Español, Inglés

**Informe completo 2019**

**Idiomas:** Español, Inglés

**Idiomas:** Español, Inglés

**GRUPO SURA**

**Idiomas:** Español, Inglés

**Idiomas:** Español, Inglés

**Sostenibilidad - Gestión responsable - Compromiso ambiental - Indicadores eficiencia (datos hasta 2019)**

**Idiomas:** Español, Inglés

**Idiomas:** Español, Inglés

**Informe anual 2019**

**GESTIÓN SOSTENIBLE**

**ESTADOS FINANCIEROS**

**Informe anual tabla GRI 2019**

**GRUPO SURA**

**Idiomas:** Español, Inglés

**Idiomas:** Español, Inglés

**Conversatorios grupo SURA**

**Grupo SURA promueve conversaciones ciudadanas para avanzar juntos en el camino de la sostenibilidad**

**GRUPO ARGOS**

**Idiomas:** Español, Inglés

**Idiomas:** Español, Inglés

**Anexo grupo Argos indicadores ESG**

**Idiomas:** Español, Inglés

**Idiomas:** Español, Inglés

# Anexo 2. Inventario de la información entregada por la OAA.

**Inventario de la información entregada por la Oficina de atención al accionista**

**17 documentos y 1 actualización.**

**Informes diarios**

- Informe General: Entre las 4 y 5 pm
- Informe Diario: Entre las 4 y 5 pm

**Informe general Actualización mensual**

Mesa en Excel	Descripción
1. Datos	Cantidad, volumen, precio de cierre, indicadores, TRM, ADR e indicadores. Total y promedio del año cerrado anterior. Precio de cierre mínimo y máximo de mercado.
2. BVC mes	Reporte del mercado accionario BVC del día anterior.
3. Ver BSA-COLCAP	Gráficos y datos de participación (%) en valores (BASA de ISA vs. COLCAP, YTD y CDOE) y año cerrado actual y último 12 meses.
4. Part. Ind. Ind.	Descriptores valores y participación ISA en índices (datos del año anterior) OTOBOL, IFC, DIVIDEND YIELD, Benchmark, Capitalización bursátil COP y USD.
5. Indicadores	% de participación ISA en indicadores. Comparación precio cierre del día, año pasado, mínimo y máximo histórico.
6. Ind máximo/mín.	% cumplimiento acciones Accionista y calificación promedio encuesta de satisfacción. Valoración BSA (datos del año anterior).
7. Comp. Accionista (mensual)	Gráficos y datos composición accionaria mensual (categoría de accionista, número de acciones y %).

Mesa en Excel	Descripción
8. Datos ISA (mens)	Acciones en circulación anual, Free Float, precio cierre, variación anual, BA, CA, Bursátil y N° accionistas.
9. ADR vs. Índices	Gráficos y datos variación precio (Free Float, precio cierre, variación anual) entre actual y últimos 12 meses. Evolución del precio.
10. ADR Precio	Gráficos y datos Precio ADR y del dólar (en COP) año cerrado actual y últimos 12 meses. Evolución del precio.
11. ADR Neg	Gráficos y datos Compra Venta ADR: Creación, destrucción y saldo ADR del año actual y anterior.
12. OTOCM	Cantidad de ADR transada, volumen OTOCM y total mes.
13. Dividendos	Gráficos y datos dividendos por acción anual, CADE, fecha de dividendos y monto de dividendos (acciones).
14. Formato del archivo	

**Informe diario (único)**

Informe precio acción ISA, CTEEP y cuadro resumen:

Mesa en Excel	Descripción
1. Valoración ISA - CTEEP (único)	
2. Acción ISA - COLCAP	Precio cierre
3. CTEEP (acción ordinaria y preferencial)	Variación de anterior y año cerrado
4. TASA	

**Informe semanal**

- Instrucciones recepción y entrega semanal Acción ISA

Mesa en Excel	Descripción
1. Resumen de Transacciones	Total de acciones compradas, vendidas y neto por cada categoría de inversiónista. Precio de cierre, promedio, mínimo y máximo histórico.
2. Gráficos	Gráficos de la cantidad de acciones compradas y vendidas por categoría de inversiónista.
3. Recibidos	Acciones recibidas y nombre del accionista.
4. Entregadas	Acciones entregadas y nombre del accionista.
5. Operaciones REPO	Fecha, nombre, acciones negociadas y categoría de inversiónista.
6. Resúmenes REPO	Total de acciones recibidas, entregadas y neto por cada categoría de inversiónista.

**Informes mensuales**

- Composición accionaria y 25 principales accionistas: 1 día hábil
- Informe Recopilado y entrega consolidado: 5 días hábiles (depende de fecha cierre BVC y del día hábil de la función)
- Accionistas nuevos: 10 días hábiles
- Bases email: 10 días hábiles
- Movimiento de empleados y junta directiva: 10 días hábiles
- Informe de gestión: 10 días hábiles
- Actualización informe general: 2 días hábiles y 1 día hábil (depende de la OAA y que sea completa la semana 11 OOO)
- Carta OFAC: 10 días hábiles
- Reporte Código Buen Gobierno

**Composición accionaria y 25 principales (Total)**

Mesa en Excel	Descripción
1. Datos accionistas	Categoría de Inversiónista, número de acciones, % variación del año y mes.
2. Gráfica	Gráfica y datos composición del mes por tipo de inversiónista.
3. Accionistas	
4. ADR	ID
5. Asociados	ID
6. Estafar	Nombre
7. Entregadas	Acciones
8. Empleados	% participación
9. E. Múltiplos	País
10. E. Inversos	Departamento
11. E. Jurídico	Ciudad
12. Naturales	
25 Principales accionistas	

**Informe Recepción y Entrega Consolidado (Free float)**

Mesa en Excel	Descripción
1. Datos accionistas	Precio cierre mes anterior y actual, variación, precio mínimo, máximo, promedio, COLCAP y CDOE/OT.
2. Categorías de inversiónista	Total acciones recibidas, entregadas y neto.
3. Gráficas categorías	Gráficas de los meses (por día y promedio) de la posición neto por categoría de inversiónista.
4. REPO	Total acciones recibidas, entregadas y neto.
5. Cart. y valores negociados	Cantidad y valores negociados por mes y promedio mensual. % de participación de RA en el BVC y Monto \$ Millones de peso.
6. Comportamiento del mercado BVC	En meses 0 millones de pesos. Categoría de inversiónista, mes pasado y actual y variación de los compradores, vendedores y el neto BVC.
7. Principales los accionistas	Variación mensual de accionistas de la BVC (Precio de cierre).
8. Comportamiento del mercado por sector	Energética, energía e hidroeléctrica.
9. Recibidos - Entregadas	Detalle acciones recibidas y entregadas con nombre del inversionista.

**Nuevos accionistas**

Mesa en Excel	Descripción
ID	ID
Tax (CC e NTN)	Nombre
Nombre	Acciones
País	Departamento
Ciudad	Ciudad
Email	Email

**Bases EMAIL**

Acciones en Excel	Descripción
Accionistas accionistas	Acciones
Accionistas preferenciales (No activos)	Email

**Movimiento de empleados y junta directiva**

Mesa en Excel	Descripción
Accionistas con % de participación a más	ID, nombre, acciones y % de participación.
Movimiento empleados	ID
	Nombre
	Cantidad a mes anterior
Junta directiva	Recibidos
	Entregadas
	Cantidad al último día del mes

**Informe de gestión**

Archivos (Word, PDF)	Descripción
Cuentas de agremiamento y afiliación	Mes actual y acumulado año (Detalle y descripción).
Gestión centro de atención al accionista	Distribución geográfica (Ciudad, número de accionistas y %), Total requerimiento accionista (Gráficas y datos Fuente, Año, Tasa y %).
Informe cualitativo Contactar cliente	Resultados de cumplimiento: aplicación requerimientos, encuesta de satisfacción y nivel de servicio línea gratuita.
Informe encuesta satisfacción BSA	Resumen gestión, Benchmark, Tabulación y Base de datos BSA.
Tablas mes	Fecha de actualización de datos con Decoral, de envío a ISA, nivel de atención Call center, requerimientos, correos, gestión de solicitudes, nivel de cumplimiento en servicio.

**Actualización informe general**

- Informe general (Word).

**Reporte código buen gobierno**

- CGR año (WORD y PDF) mes, número de requerimientos y derechos de petición. Total Casos por email, carta y verbal. Verdad C&A. Medellín.

**Informes trimestrales**

- Informe trimestral de omisiones ISA: 10 primeros días hábiles después del cierre de cada trimestre.
- Carta OFAC trimestral: 18 días hábiles

**Informe trimestral**

**Trimestral mes y composición accionaria (en COP)**

- Total y 25 principales accionistas, ID, nombre, cantidad, número de acciones, % participación y categoría de inversiónista.

**Carta OFAC**

- Carta OFAC (mensual, trimestral)

**Informes semestrales**

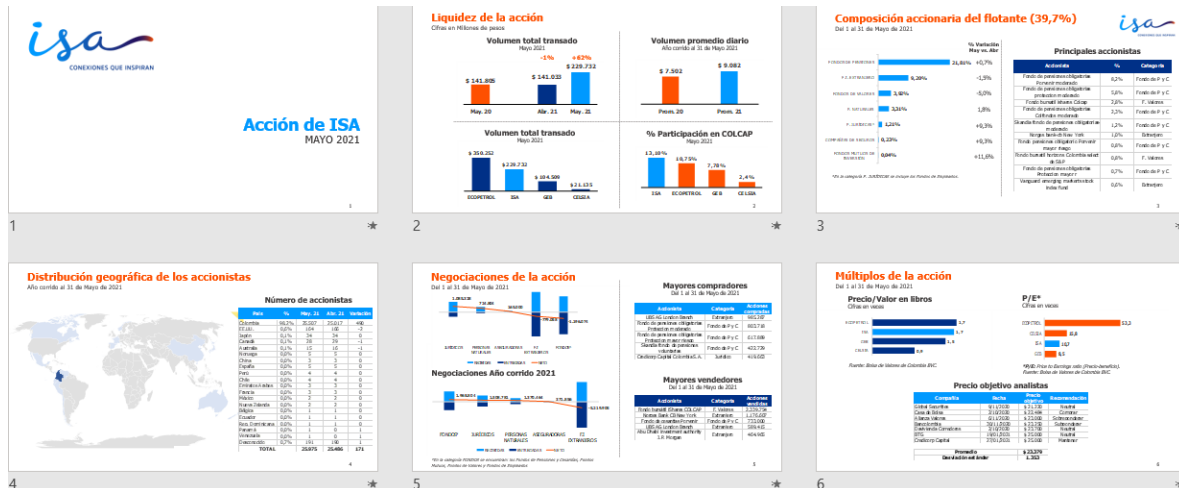
- Envío de cartas a los 25 principales accionistas: 3 días hábiles se envían las cartas, y al lugar las respuestas se recibe formato 211 y 529 a Manual.
- Informe rendición de cuentas contrato: 15 días hábiles
- Informe rendición de cuentas pago de dividendos: 15 días hábiles



### Anexo 3. Inventario de información de ASG.

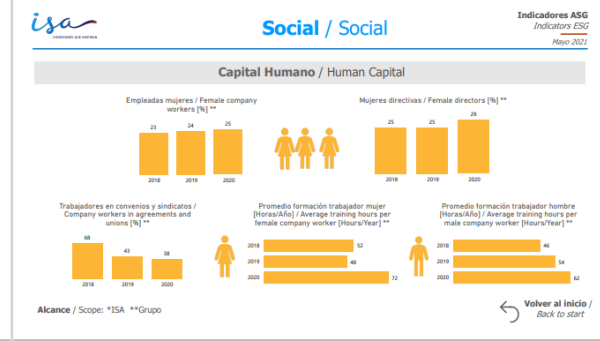
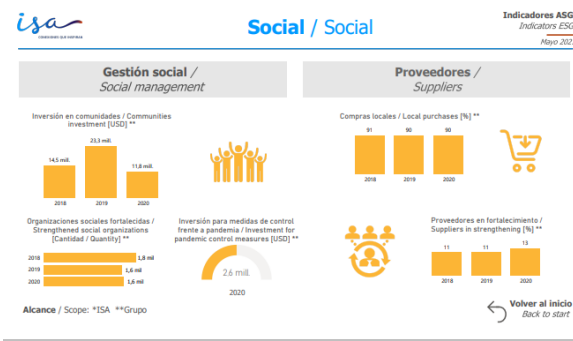
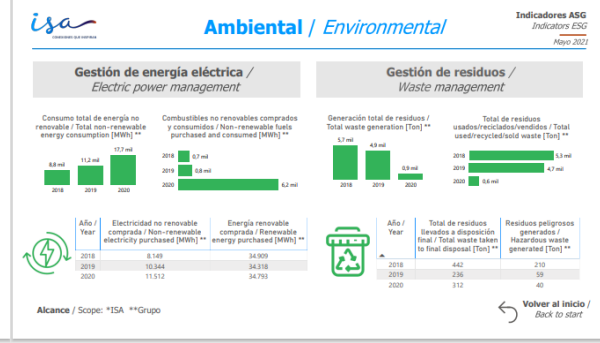
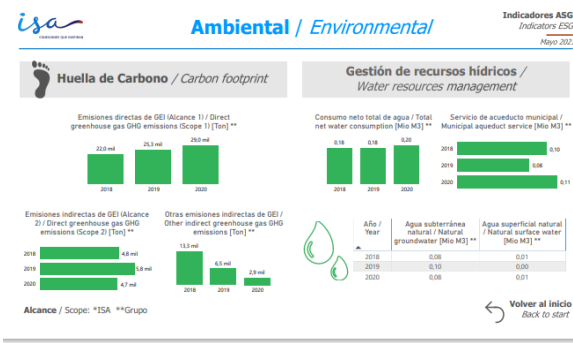
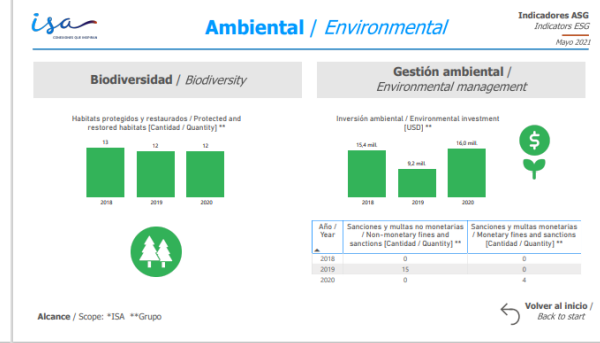
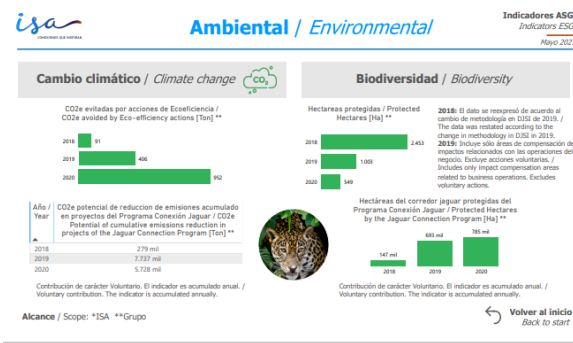
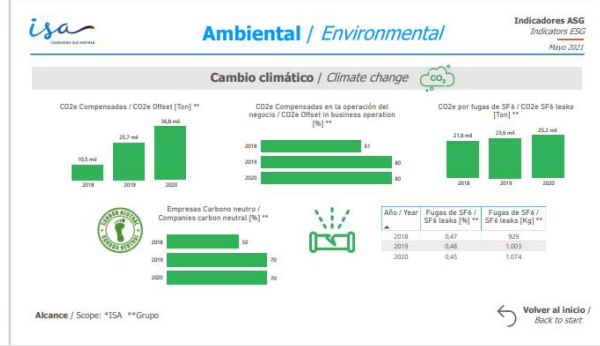
SOCIAL						
Tipo de encuesta	Pregunta	Respuestas abiertas	Datos 2018	Datos 2019	Datos 2020	Comentarios
Bancolombia, IR	¿Cuál es la medición del Clima laboral?		84%	83%	86%	Tomado del reporte de gestión
Bancolombia	¿Existen Controversias por discriminación y diversidad?		0	0	0	En reporte integrado de gestión conocidos como casos de discriminación pag 574
IR, Sura, Bancolombia, Previsora	¿Cuál es la medida de Tasa de rotación de empleados?		6,7%	10,2%	8,0%	Tomado del reporte de gestión
Sura, IR	¿Cuál es el % de brecha salarial entre hombres y mujeres? Indicar este dato para cargos administrativos y operativos en los últimos 3 años.		4,08%	1,55%	1,8%	En el reporte pag: 573. El ratio del salario base de la remuneración de mujeres frente a hombres para cada categoría laboral, por ubicación con operaciones significativas
IR, Sura	¿Cuenta con algún programa para fomentar el desarrollo social, comunicacional, cultural, deportivo, entre otros?	ISA se suma como aliado del desarrollo en las comunidades donde tiene presencia y realiza programas en 4 líneas de Inversión: Desarrollo local y paz, Fortalecimiento de la Educación, Infraestructura comunitaria y Acciones de promoción social, que incluyen aportes en cultura, deporte, salud y bienestar.				Existen 6 Líneas de inversión social del reporte pag. 149

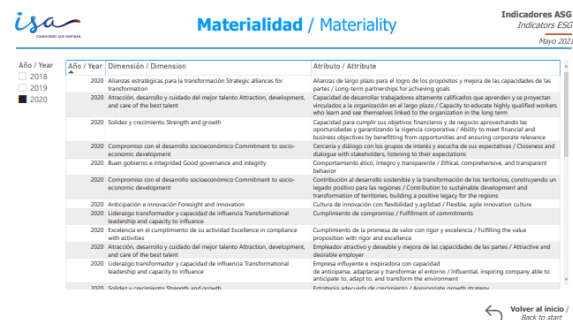
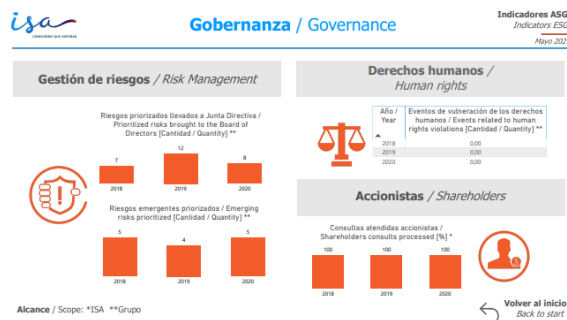
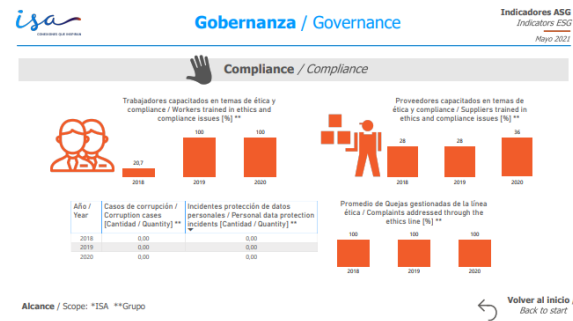
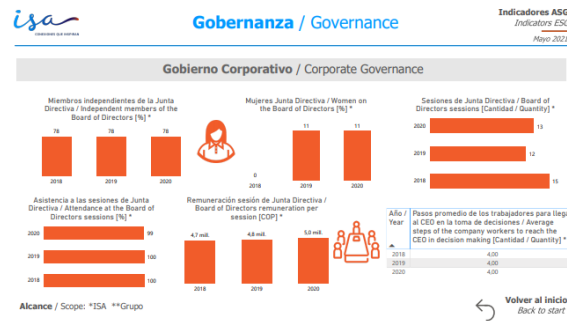
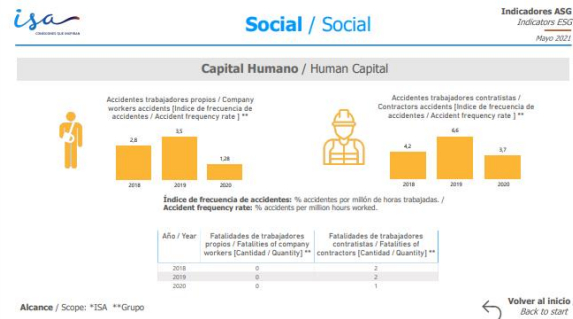
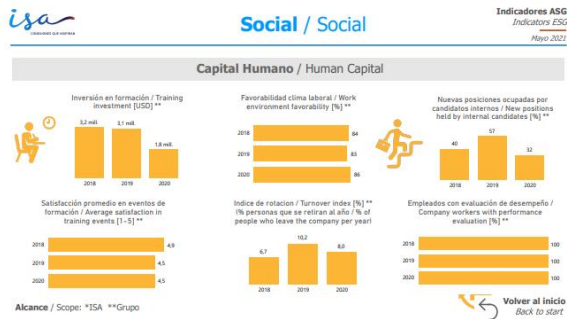
### Anexo 4. Informe de las estadísticas de la acción.





# Anexo 5. Tablero en Power BI con los principales indicadores ASG.





## Anexo 6. Descargable en Excel de los indicadores ASG.

- INDICADORES ASG
- Indicadores Ambientales, Sociales y de Gobierno Corporativo (ASG)



Fecha de actualización: Mayo 2021

	AMBIENTALES	Unidad	Alcance	Periodicidad	2018	2019	2020	Comentarios
Cambio climático	CO2e Compensadas	[Ton]	Grupo	Anual	10.519	25.689	36.781	
	CO2e Compensadas en la operación del negocio	[%]	Grupo	Anual	61	80	80	
	Empresas Carbono neutro	[%]	Grupo	Anual	50	70	70	2018: CTEEP compensó el 45% de gases de efecto invernadero.
	CO2e evitadas por acciones de Ecoeficiencia	[Ton]	Grupo	Anual	91	406	952	
	CO2e potencial de reducción de emisiones acumulado en proyectos del Programa Conexión Jaguar	[Ton]	Grupo	Anual	278.569	7.737.490	5.728.129	Contribución de carácter Voluntario. El indicador es acumulado anual.
	CO2e por fugas de SF6	[Ton]	Grupo	Anual	21.829	23.576	25.239	
	Fugas de SF6	[%]	Grupo	Anual	0,47	0,48	0,45	
Fugas de SF6	[Kg]	Grupo	Anual	929	1.003	1.074		
Biodiversidad	Habitats protegidos y restaurados	[Cantidad]	Grupo	Anual	13	12	12	2018: El dato se reexpresó de acuerdo al cambio de metodología en DJSI de 2019.
	Hectáreas protegidas	[Ha]	Grupo	Anual	2.453	1.003	549	2019: Incluye sólo áreas de compensación de impactos relacionados con las operaciones del negocio. Excluye acciones voluntarias.
	Hectáreas del corredor jaguar protegidas del Programa Conexión Jaguar	[Ha]	Grupo	Anual	147.009	693.364	784.908	Contribución de carácter Voluntario. El indicador es acumulado anual.
Gestión ambiental	Inversión ambiental	[USD]	Grupo	Anual	15.383.645	9.186.935	16.046.322	
	Sanciones y multas no monetarias	[Cantidad]	Grupo	Anual	0	15	0	

# Anexo 7. Instructivo de actualización del informe de las estadísticas de la acción.

## INSTRUCTIVO DE ACTUALIZACIÓN INFORME DE LA ACCIÓN

**Nota:** Si en algún caso se llega a descuadrar una tabla o gráfica en el archivo de PowerPoint "Informe de la acción ISA" cuando da clic derecho "Actualizar vínculo" entonces vas al documento de Excel "Datos acción ISA" copias la tabla o gráfica y cuando lo vayas a pegar al documento de PowerPoint se hace como Pegado especial > Pegar vínculo > Aceptar.

### 1. Para la primera diapositiva de liquidez de la acción:

- **Volumen total transado: (Del mes del año anterior, del mes actual y del mes anterior).**

En el "Informe general ISA – del último día del mes", en la primera hoja que se llama "1. Datos", en la parte de abajo aparece una tabla y se toman los datos de "Volumen total negociado (millones de pesos)", se colocan en la tabla de documento de Excel "Datos acción ISA" y en el documento de PowerPoint "Informe de la acción ISA" se da clic derecho y se selecciona "Actualizar vínculo" en la gráfica.

Ruta: [Z:\V22\\_Informe General Acción](#)

**Nota:** Revisar bien en el Excel de "Informe general ISA – del último día del mes" que los datos estén bien tomados porque puede pasar que en cierto mes se hallen los cálculos tomando más datos de los que realmente corresponden. También se recomienda rectificar el dato con el informe de [Z:\Instrucciones de Recepción y Entrega Consolidado](#) en la octava hoja que se llama "COMPARABLES ACCIÓN – ISA".

- **Volumen promedio diario**

En el "Informe general ISA – del último día del mes", en la primera hoja que se llama "1. Datos", en la parte de abajo aparece una tabla y se toman los datos de año corrido de la fila "Volumen promedio diario negociado (millones de pesos)" del año corrido hasta el último día del mes, se colocan en la tabla de documento de Excel "Datos acción ISA" y en el documento de PowerPoint "Informe de la acción ISA" se da clic derecho y se selecciona "Actualizar vínculo" en la gráfica.

Ruta: [Z:\V22\\_Informe General Acción](#)

- **Volumen total transado (De Ecopetrol, ISA, CELSIA y GEB).**

En el "INFORME NEGOCIACIÓN ISA – MES", en la octava hoja que se llama "COMPARABLES ACCIÓN – ISA" se toman los datos de "Volumen total negociado en pesos (millones)", se colocan en la tabla de documento de Excel "Datos acción ISA" ordenados de mayor a menor y en el documento de PowerPoint "Informe de la acción ISA" se da clic derecho y se selecciona "Actualizar vínculo" en la gráfica.

Ruta: [Z:\Instrucciones de Recepción y Entrega Consolidado](#)

**Nota:** Tener en cuenta que en la gráfica que la barra de ISA sea la única que se diferencia con el color azul claro.

- **% de Participación en COLCAP**

Final y completo la tabla de abajo que contiene la información histórica con los datos del mes correspondiente revisando que el orden de los países coincida. Tener en cuenta que donde dice "Otros países" corresponde a Emiratos árabes unidos".

Después copio los datos del mes correspondiente a la tabla de más abajo que actualiza la gráfica de mapa. En esta tabla no se tiene en cuenta el "Desconocido". El gráfico del mapa se debe copiar y pegar manualmente porque no permite actualizar vínculo. Además se debe "enviar al fondo" (Inicio>Organizar>Enviar al fondo) para que el cuadro blanco se ponga por delante y pueda ocultar el pie de foto del mapa.

Para actualizar la tabla final que va en las diapositivas de PowerPoint coloco los datos del mes actual y del mes anterior, la columna de variación se calcula automáticamente. Luego, en el documento de PowerPoint "Informe de la acción ISA" se da clic derecho y se selecciona "Actualizar vínculo" en la tabla. También verificar que el número total de accionistas coincida con el del documento de "2. Composición accionaria Mes" en la tercera hoja que se llama "Accionistas" al final de la tabla.

Ruta: [Z:\Fiducolombia\22 Composición accionaria y 25 ppales](#)

**Nota:** Cerrar el documento de "2. Composición accionaria Mes" dando clic en "No guardar" para que no se guarde con la tabla dinámica, ni se hagan cambios en el informe que realiza la oficina.

### 4. Para la cuarta diapositiva de Negociaciones de la acción:

- **Negociaciones de la acción (Puede ser mensual o año corrido):**

En el "INFORME NEGOCIACIÓN ISA – MES", en la segunda hoja que se llama "CATEGORÍAS RENT. Y ENT. - ISA" se copia y pega la tabla que contiene los datos de cantidad de acciones compradas, vendidas y neto en la parte superior del documento de Excel "Datos acción ISA". Luego ordeno la tabla de mayor a menor según el NETO de la cantidad de acciones. Luego copio y pego los datos a la tabla de abajo que permite actualizar la gráfica de las negociaciones del mes actual. Tener en cuenta que en esta tabla el NETO también debe estar ordenado de mayor a menor y que en la columna de VENDIDAS deben estar los datos con el signo – o negativo.

Posteriormente, completo la tabla del histórico de las COMPRADAS y VENDIDAS con la tabla que usé para actualizar la gráfica. Para actualizar la tabla sombreada de gris, que corresponde a AÑO CORRIDO, copio y pego como valores la columna del TOTAL sombreada en gris para los dos columnas de COMPRADAS y VENDIDAS, teniendo en cuenta que el orden del nombre de los accionistas coincide, la columna de NETO se actualiza sola ya es una suma de las dos anteriores. Posteriormente, ordeno de mayor a menor según la gráfica de las negociaciones del año corrido se actualice. En el documento de PowerPoint "Informe de la acción ISA" se da clic derecho y se selecciona "Actualizar vínculo" en la gráfica.

Ruta: [Z:\Instrucciones de Recepción y Entrega Consolidado](#)

En el "INFORME NEGOCIACIÓN ISA – MES", en la octava hoja que se llama "COMPARABLES ACCIÓN – ISA" se toman los datos de "PART. COLCAP. (%)", se colocan en la tabla de documento de Excel "Datos acción ISA" ordenados de mayor a menor y en el documento de PowerPoint "Informe de la acción ISA" se da clic derecho y se selecciona "Actualizar vínculo" en la gráfica.

Ruta: [Z:\Instrucciones de Recepción y Entrega Consolidado](#)

**Nota:** Tener en cuenta que en la gráfica que la barra de ISA sea la única que se diferencia con el color azul claro.

### 2. Para la segunda diapositiva de composición accionaria del flotante:

- **Composición accionaria Mes**

En el informe "2. Composición accionaria Mes" en la segunda hoja que se llama "Gráfico", en la segunda tabla se encuentra el Free Float, se ordenan los datos de menor a mayor según el %, se revisa que coincida el orden del nombre de los accionistas con el del documento de Excel "Datos acción ISA" y se copian y pegan como pegado de valores. En la parte de abajo se copian los datos del mes actual para poder actualizar la gráfica. Posteriormente, en el documento de PowerPoint "Informe de la acción ISA" se da clic derecho y se selecciona "Actualizar vínculo" en la gráfica. Luego, se calcula el % de variación mensual de la primera fila y se arrastra para las de abajo, en el documento de PowerPoint "Informe de la acción ISA" se escriben manualmente estas variaciones del mes actual vs. El mes anterior. |

Ruta: [Z:\Fiducolombia\22 Composición accionaria y 25 ppales](#)

- **Principales accionistas**

En el informe "2. Composición accionaria Mes" en la tercera hoja que se llama "Accionistas" se compara el nombre de los 10 primeros sin tener en cuenta al Ministerio de hacienda y a Empresas públicas de Medellín porque éstos son accionistas estables y no hacen parte del Free Float. Primero reviso si coinciden el nombre, reviso si ha cambiado el % de acciones luego se copia y pega como valores en la tabla de documento de Excel "Datos acción ISA" y en el documento de PowerPoint "Informe de la acción ISA" se da clic derecho y se selecciona "Actualizar vínculo" en la tabla.

Ruta: [Z:\Fiducolombia\22 Composición accionaria y 25 ppales](#)

### 3. Para la tercera diapositiva de Distribución geográfica:

En el informe "2. Composición accionaria Mes" en la tercera hoja que se llama "Accionistas" señalo toda la tabla (ctrl+shift+flecha derecha+flecha abajo) sin tener en cuenta la fila que dice los totales, luego creo una tabla dinámica en una nueva hoja en el menú (Insertar > Tabla dinámica > Rectifico que este señalada la tabla y que diga Nueva hoja de cálculo > Aceptar), en filas arrastro "el país" y en valores arrastro "el nombre de los accionistas", luego, copio esa tabla (sin la fila de etiqueta de fila y sin el total) y la pego en el documento de Excel "Datos acción ISA" en la parte de arriba, luego la ordeno de mayor a menor, coloco "Desconocido" al

- **Mayores compradores:**

En el "INFORME NEGOCIACIÓN ISA – MES", en la última hoja que se llama "RECIBIDAS - ENTREGADAS - ISA" se ordenan los datos de mayor a menor según el número de acciones de COMPRA para cada tipo de accionista y se toman los 5 mayores. Luego los datos de nombre del accionista, categoría y número de acciones se colocan en la tabla de documento de Excel "Datos acción ISA" ordenados de mayor a menor según la cantidad de acciones y en el documento de PowerPoint "Informe de la acción ISA" se da clic derecho y se selecciona "Actualizar vínculo" en la tabla.

Ruta: [Z:\Instrucciones de Recepción y Entrega Consolidado](#)

- **Mayores vendedores**

En el "INFORME NEGOCIACIÓN ISA – MES", en la última hoja que se llama "RECIBIDAS - ENTREGADAS - ISA" se ordenan los datos de mayor a menor según el número de acciones de VENTA para cada tipo de accionista y se toman los 5 mayores. Luego los datos de nombre del accionista, categoría y número de acciones se colocan en la tabla de documento de Excel "Datos acción ISA" ordenados de mayor a menor según la cantidad de acciones y en el documento de PowerPoint "Informe de la acción ISA" se da clic derecho y se selecciona "Actualizar vínculo" en la tabla.

Ruta: [Z:\Instrucciones de Recepción y Entrega Consolidado](#)

### 5. Para la quinta diapositiva de Múltiplos de la acción:

- **PRECIO/VALOR EN LIBROS (también conocido como QTOBIN)**

En el "INFORME NEGOCIACIÓN ISA – MES", en la octava hoja que se llama "COMPARABLES ACCIÓN – ISA" se toman los datos de "QTOBIN", se colocan en la tabla de documento de Excel "Datos acción ISA" ordenados de menor a mayor y en el documento de PowerPoint "Informe de la acción ISA" se da clic derecho y se selecciona "Actualizar vínculo" en la gráfica.

Ruta: [Z:\Instrucciones de Recepción y Entrega Consolidado](#)

- **P/E (también conocido como RPG)**

En el "INFORME NEGOCIACIÓN ISA – MES", en la octava hoja que se llama "COMPARABLES ACCIÓN – ISA" se toman los datos de "RPG 12 MESES", se colocan en la tabla de documento de Excel "Datos acción ISA" ordenados de menor a mayor y en el documento de PowerPoint "Informe de la acción ISA" se da clic derecho y se selecciona "Actualizar vínculo" en la gráfica.

Ruta: [Z:\Instrucciones de Recepción y Entrega Consolidado](#)

- **Precio objetivo analistas**

En el documento de Excel "Datos acción ISA" en la última tabla se actualiza la fecha, el precio objetivo y la recomendación según lo que salga en el documento de Excel "PO", luego, en el documento de PowerPoint "Informe de la acción ISA" se da clic derecho y se selecciona "Actualizar vínculo" en la tabla.

## Anexo 8. Manual técnico del tablero en Power BI.



Tablero de control "ASG/ESG en cifras" en Power BI

### MANUAL TÉCNICO

Versión: 1.0

Fecha: 21/06/2021

INTERCONEXIÓN ELÉCTRICA S.A. E.S.P. NIT: 860.016.610-3 Dirección: Calle 12 Sur 18 - 106, Medellín, Colombia  
Tel: + 57 4 3252270 Fax: + 57 4 3170848 A.A. 0915 www.isa.co

Manual de usuario – Tablero de control  
"ASG/ESG en cifras"



### CONTROL DE VERSIONES

Versión	Fecha	Causa del cambio	Responsables
1.0	21/06/2021	Versión inicial	Amanda Parada y Gloria Velásquez

**CONTENIDO**

1. **Introducción** ..... 3  
 1.1. **Objetivo** ..... 3  
 1.2. **Alcance** ..... 3  
 1.3. **Funcionalidad** ..... 4  
 2. **Configuración técnica del sistema** ..... 4  
 2.1. **Origen de datos** ..... 4  
 2.2. **Modelo de relaciones** ..... 6  
 3. **Proceso de actualización de datos del nuevo año** ..... 6  
 4. **Proceso de adición de un nuevo indicador** ..... 13  
 5. **Descargables de indicadores** ..... 27

**1. Introducción**

**1.1. Objetivo**

Soporte para la administración del tablero de control en Power BI sobre temas ASG/ESG<sup>1</sup> de Interconexión Eléctrica S.A. E.S.P. - ISA -.

**1.2. Alcance**

Este documento abarca primero la configuración técnica del tablero de control en Power BI, el cual se desarrolló teniendo en cuenta los datos de los últimos 5 años. La versión 1.0 incluye los años desde 2018 a 2022. En segundo lugar, se presenta el proceso para actualizar los datos del nuevo año correspondiente. En tercer lugar, se muestra el proceso de adición de un nuevo indicador. Finalmente, se acompañó el tablero de control con dos descargables en Excel, uno en inglés y otro en español, que

<sup>1</sup> ASG: Ambiental, Social y Gobernanza. /  
ESG: Environmental, Social and Governance.

incluyen los indicadores contenidos en el tablero de control y se pueden descargar en el sitio web corporativo.

**1.3. Funcionalidad**

El propósito del tablero de control "ASG/ESG en cifras" es mostrar de manera gráfica y más atractiva los principales indicadores ambientales, sociales y de gobierno de ISA para generar contenido de valor a distintos grupos de interés. Este se publicó en la sección de inversionistas del sitio web corporativo.

**2. Configuración técnica del sistema**

**2.1. Origen de datos**

El tablero de control cuenta con 4 fuentes de información clasificadas como hojas sobre 4 archivos Excel con una frecuencia de actualización anual.

Origen	Archivo	Fuente	Descripción
<b>Ambiental</b>	DBTESG_E.xlsx	E	Contiene los indicadores ambientales por año.
<b>Social</b>	DBTESG_S.xlsx	S	Abarca los indicadores sociales por año.
<b>Gobierno</b>	DBTESG_G.xlsx	G	Comprende los indicadores de gobernanza por año.
<b>Materialidad</b>	DBTESG_M.xlsx	M	Incluye las dimensiones y atributos de materialidad por año.

Las fuentes de información contenidas en los archivos DBTESG\_E.xlsx, DBTESG\_S.xlsx, DBTESG\_G.xlsx, que corresponden a los indicadores ambientales, sociales y de gobernanza, presentan la misma estructura la cual se detalla a continuación:

Columnas	Actualización	Tipo
<b>Factualización</b>	Mes y año. Ejemplo: Mayo 2021	Texto
<b>Orden</b>	Número.	Número
<b>Fuente</b>	Área de la empresa y persona responsable. Ejemplo: Vicepresidencia de Estrategia - Liliam Urrego.	Texto
<b>Categoría</b>	Nombre de la categoría que corresponde a dicho indicador.	Texto
<b>Indicador</b>	Nombre del indicador en español	Texto
<b>Indicador</b>	Nombre del indicador en inglés	Texto
<b>Unidad</b>	Nombre de las unidades en la que está expresado dicho indicador, escrito en medio de corchetes. Ejemplo: [Ton]	Texto
<b>Alcance</b>	El alcance del indicador que puede ser del Grupo o de ISA matriz. Ejemplo: Grupo o ISA.	Texto
<b>*ISA **Grupo</b>	Escribir un asterisco si el alcance es de ISA o dos si es del Grupo.	Símbolo
<b>Periodicidad</b>	La frecuencia de actualización. Ejemplo: Anual.	Texto
<b>Año 1</b>	Datos del 2018.	Número
<b>Año 2</b>	Datos del 2019.	Número
<b>Año 3</b>	Datos del 2020.	Número
<b>Año 4</b>	Datos del 2021.	Número
<b>Año 5</b>	Datos del 2022.	Número

Por otro lado, la fuente de información sobre la materialidad contenida en el archivo DBTESG\_M.xlsx comprende la siguiente estructura:

Columnas	Actualización	Tipo
<b>Factualización</b>	Mes y año. Ejemplo: Mayo 2021	Texto
<b>Orden</b>	Número.	Número
<b>Fuente</b>	Área de la empresa y persona responsable. Ejemplo: Vicepresidencia de Estrategia - Liliam Urrego.	Texto
<b>Año / Year</b>	Año correspondiente. Ejemplo: 2020	Número
<b>Dimensión</b>	Nombre de la dimensión en español	Texto
<b>Dimensión</b>	Nombre de la dimensión en inglés	Texto
<b>Atributo</b>	Nombre del atributo en español	Texto
<b>Attribute</b>	Nombre del atributo en inglés	Texto

**2.2. Modelo de relaciones**



**3. Proceso de actualización de datos del nuevo año**

En la versión 1.0 del tablero ESG se definió una actualización anual teniendo en cuenta los datos de los últimos 5 años desde 2018 a 2022. Para añadir los datos del nuevo año correspondiente se deben seguir los pasos que se van a explicar continuación. Antes de comenzar el proceso de actualización se recomienda extraer una copia de la versión actual.

**Paso 1: Actualizar la fuente de datos**

Red > isa1 > ISA\_VP\_FinanzasCorporativas > isa\_relacioninversionistas > 28.TableroESG

**Ubicación en el Servidor**  
 Todos los archivos del reporte de "ASG/ESG en cifras", estarán localizados en el Servidor de Datos de ISA.  
[Vista | VSA\\_VP\\_FinanzasCorporativas\isa\\_relacioninversionistas\28\\_TableroESG](#)



**Listado de archivos**

Dentro de la carpeta se encontrarán 4 archivos Excel los cuales corresponden a las fuentes de datos y un archivo (.pbix) que corresponde al reporte desarrollado en Power BI. **El nombre de los archivos se debe conservar.**

- 3 Actualización de fuentes**  
Se actualizan los archivos de Excel con los datos vigentes para el año de análisis. La estructura de los archivos se debe conservar al escribir los nuevos datos.

Los archivos DBTESG\_E.xlsx, DBTESG\_S.xlsx, DBTESG\_G.xlsx, que corresponden a los indicadores ambientales, sociales y de gobierno, presentan la misma estructura la cual se detalla a continuación:

Columnas	Actualización	Tipo
<b>Factualización</b>	Mes y año. Ejemplo: Mayo 2021	Texto
<b>Orden</b>	Número.	Número
<b>Fuente</b>	Área de la empresa y persona responsable. Ejemplo: Vicepresidencia de Estrategia - Liliam Urrego.	Texto
<b>Categoría</b>	Nombre de la categoría que corresponde a dicho indicador.	Texto
<b>Indicador</b>	Nombre del indicador en español	Texto
<b>Indicador</b>	Nombre del indicador en inglés	Texto
<b>Unidad</b>	Nombre de las unidades en la que está expresado dicho indicador, escrito en medio de corchetes. Ejemplo: [Ton]	Texto
<b>Alcance</b>	El alcance del indicador que puede ser del Grupo o de ISA matriz. Ejemplo: Grupo o ISA.	Texto



<b>*ISA **Grupo</b>	Escribir un asterisco si el alcance es de ISA o dos si es del Grupo.	Símbolo
<b>Periodicidad</b>	La frecuencia de actualización. Ejemplo: Anual.	Texto
<b>Año 1</b>	Datos del 2018.	Número
<b>Año 2</b>	Datos del 2019.	Número
<b>Año 3</b>	Datos del 2020.	Número
<b>Año 4</b>	Datos del 2021.	Número
<b>Año 5</b>	Datos del 2022.	Número

Por otro lado, la materialidad contenida en el archivo DBTESG\_M.xlsx comprende la siguiente estructura:

Columnas	Actualización	Tipo
<b>Factualización</b>	Mes y año. Ejemplo: Mayo 2021	Texto
<b>Orden</b>	Número.	Número
<b>Fuente</b>	Área de la empresa y persona responsable. Ejemplo: Vicepresidencia de Estrategia - Liliam Urrego.	Texto
<b>Año / Year</b>	Año correspondiente. Ejemplo: 2020	Número
<b>Dimensión</b>	Nombre de la dimensión en español	Texto
<b>Dimension</b>	Nombre de la dimensión en inglés	Texto
<b>Atributo</b>	Nombre del atributo en español	Texto
<b>Attribute</b>	Nombre del atributo en inglés	Texto

**Restricciones**

- No modificar el nombre de las columnas.
- No eliminar columnas
- No adicionar nuevas columnas

**Paso 2: Validar en Power BI**

- 4 Validación en Power BI**  
Una vez se han actualizado las fuentes de datos, se deben refrescar los datos en Power BI, validar que se haya actualizado sobre la herramienta y guardar.



- 4.2 Guardar**  
Realizar los ajustes requeridos sobre la herramienta Power BI y guardar los cambios.

**Actualizar**  
Refrescar los datos y validar la actualización de los mismos.

Actualizar

↻

↻

↻

↻

↻

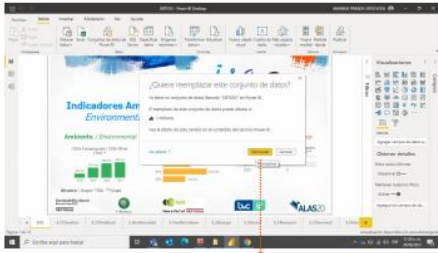


**Paso 3: Publicar informe en el Servicio Power BI**



- 6 Seleccionar el destino**  
Buscar el área de trabajo "ISA-FC-Indicadores ESG" y seleccionar.

- 5 Publicar el informe**  
Publicar el informe en línea en el Servicio Power BI.



**7 Reemplazar**  
Reemplazar el informe para ver los ajustes reflejados en el Servicio Power BI.

**8 Operación completada**  
Cuando aparezca el mensaje de Operación completada correctamente, dar clic en "Entendido".



**Paso 4: Validar ajustes en el Servicio Power BI**

**9 Acceso al Portal Microsoft**  
Acceder a la URL del Portal Microsoft:  
<https://powerbi.microsoft.com>

**10 Iniciar Sesión**  
Ingresar con la cuenta de correo electrónico corporativa.

Si ya tiene iniciada la sesión con la cuenta corporativa automáticamente en el navegador, omitir este paso.

**11 Validación ajustes**  
Validar los ajustes en el Servicio de Power BI.



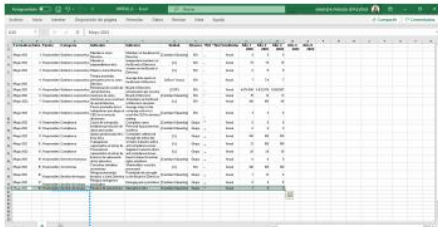
**11.1 Área de trabajo**  
Acceder al área de Trabajo ISA-FC-Indicadores ESG

**11.2 Seleccionar el informe**  
Una vez se ha seleccionado el área de trabajo, se selecciona el informe DBTESG.

**11.3 Validar ajustes**  
Validar los ajustes en el reporte Power BI y revisar los datos.

**4. Proceso de adición de un nuevo indicador**

**Paso 1: Adicionar nuevo indicador en Excel**

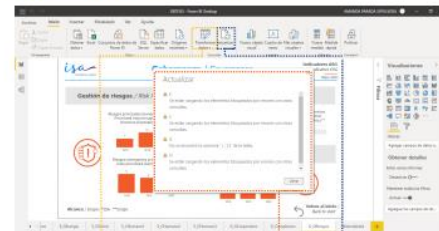


**1 Adición nuevo indicador**  
Adicionar el nuevo indicador únicamente al final del archivo Excel teniendo en cuenta la dimensión y categoría correspondiente.

**Consideraciones**

- Las 4 dimensiones son Ambiental, Social, Gobierno y la Materialidad.
- Cada dimensión tiene unas categorías que agrupan a los diferentes indicadores.

**Paso 2: Actualizar informe en Power BI**



**2 Actualizar**  
Actualizar el informe.

**3 Leer el error**  
Leer el mensaje de error que se muestra luego de actualizar el informe.

**4 Transformar datos**  
Seleccionar Transformar datos para corregir los errores mostrados.

## Anexo 9. Control de actualización del tablero en Power BI.

Control de actualización DBTESG:

Ruta: \\Lisa1\ISA\_VP\_FinanzasCorporativas\lisa\_relacióninversionistas\28\_TableroESG

Dimensión ASG	Indicadores	Responsable	Frecuencia de actualización	2018	2019	2020	2021	2022
<b>Fecha de actualización</b>				31/05/2021				
Ambiente	CO2e Compensadas	Gomez	Anual	ok	ok	ok		
Ambiente	CO2e Compensadas en la operación del negocio	Gomez	Anual	ok	ok	ok		
Ambiente	Empresas Carbono neutro	Gomez	Anual	ok	ok	ok		
Ambiente	CO2e evitadas por acciones de Eco-eficiencia	Gomez	Anual	ok	ok	ok		
Ambiente	CO2e potencial de reducción de emisiones acumuladas	Gomez	Anual	ok	ok	ok		
Ambiente	CO2e por fugas de SF6	Gomez	Anual	ok	ok	ok		
Social	Inversión en comunidades	Echeverri	Anual	ok	ok	ok		
Social	Organizaciones sociales fortalecidas	Echeverri	Anual	ok	ok	ok		
Social	pandemia	Echeverri	Anual	N/A	N/A	ok		
Social	Compras locales	Echeverri	Anual	ok	ok	ok		
Social	Proveedores en fortalecimiento	Echeverri	Anual	ok	ok	ok		
Social	Empleadas mujeres	Echeverri	Anual	ok	ok	ok		
Social	Mujeres directivas	Echeverri	Anual	ok	ok	ok		
Social	Trabajadores en convenios y sindicatos	Echeverri	Anual	ok	ok	ok		
Social	Promedio formación trabajador mujer	Echeverri	Anual	ok	ok	ok		
Social	Fatalidades de trabajadores propios	Echeverri	Anual	ok	ok	ok		
Social	Fatalidades de trabajadores contratistas	Echeverri	Anual	ok	ok	ok		
Gobierno	Miembros Junta Directiva	Vicepresidencia Jurídica - Juliana Orozco	Anual	ok	ok	ok		
Gobierno	Miembros independientes de la Junta Directiva	Vicepresidencia Jurídica - Juliana Orozco	Anual	ok	ok	ok		
Gobierno	Casos de corrupción	Vicepresidencia Auditoría Corporativa - Lina Moreno	Anual	ok	ok	ok		
Gobierno	Proveedores capacitados en temas de ética y comp	Vicepresidencia Auditoría Corporativa - Lina Moreno	Anual	ok	ok	ok		
Gobierno	Eventos de vulneración de los derechos humanos	Desarrollo Sostenible - Jimena Toro	Anual	ok	ok	ok		
Gobierno	Consultas atendidas accionistas	Cardona	Anual	ok	ok	ok		
Gobierno	Riesgos priorizados llevados a Junta Directiva	Vicepresidencia de Estrategia - Lilliam Urrego	Anual	ok	ok	ok		
Gobierno	Riesgos emergentes priorizados	Vicepresidencia de Estrategia - Lilliam Urrego	Anual	ok	ok	ok		

Control Mejoras ⊕ : ◀