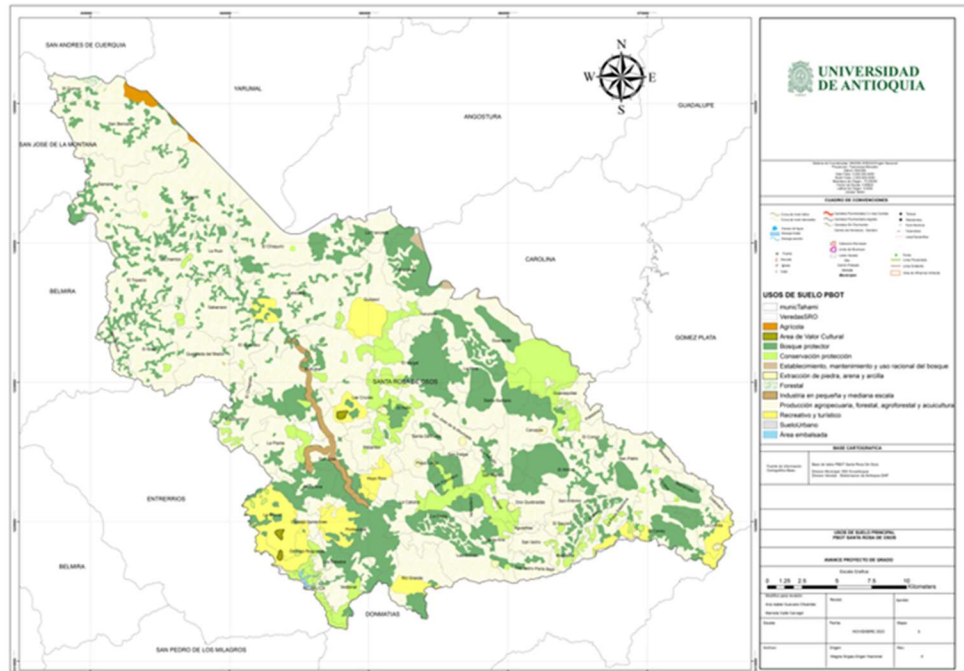
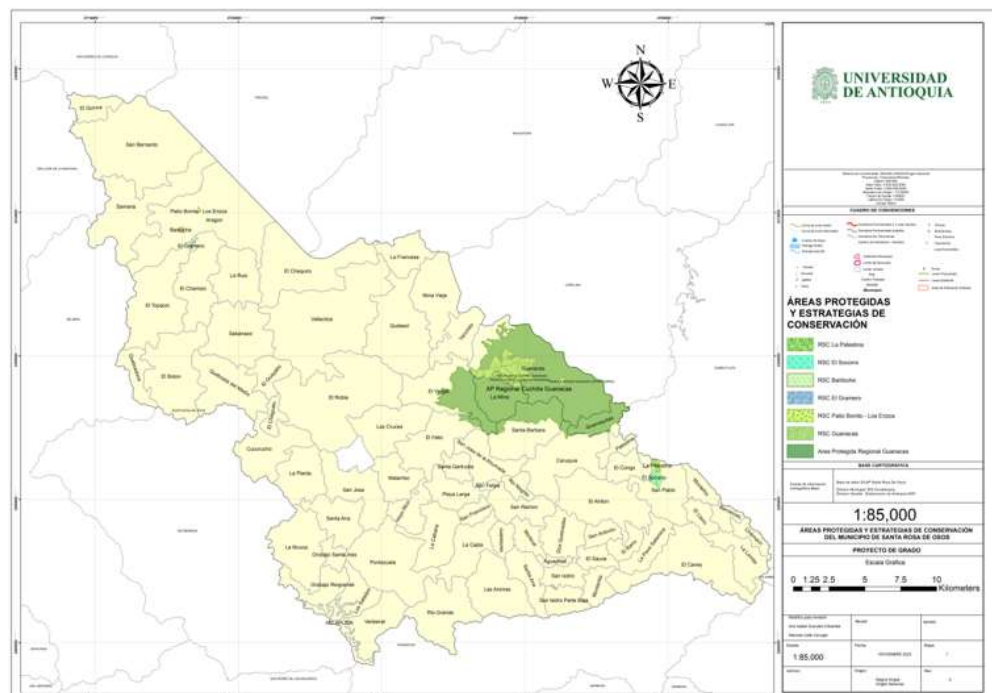
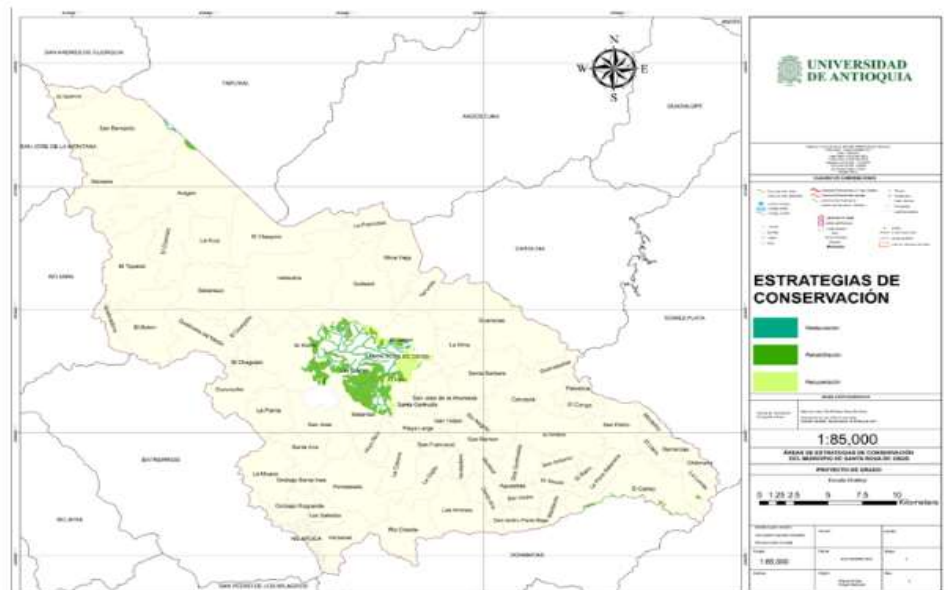


## Anexo 2. Cartografía – Mapas de las determinantes ambientales, uso del suelo del PBOT del Municipio de Santa Rosa de Osos y conflictos por uso del suelo

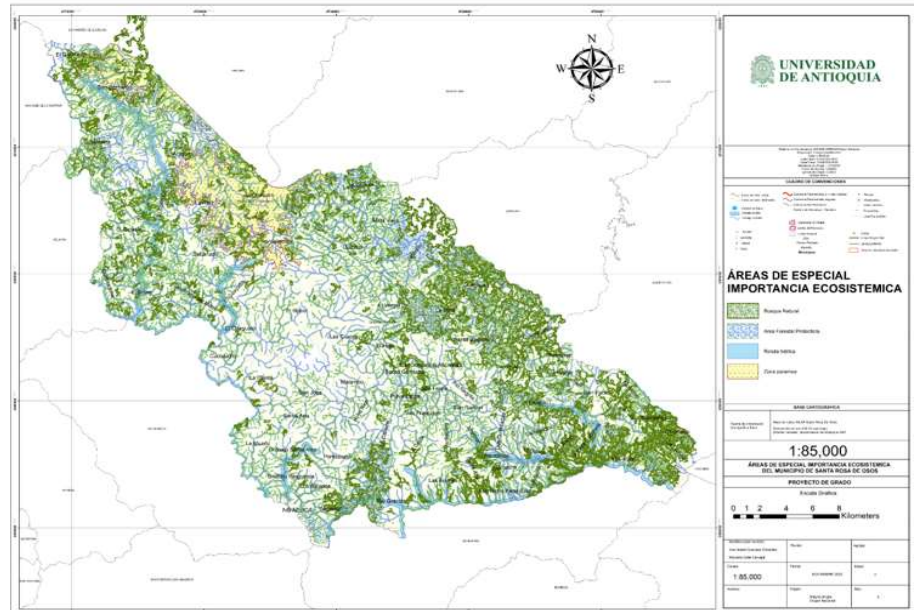


*Nota: Mapa 1. Uso y tratamiento del suelo de acuerdo "por el cual se modifica el plan básico de ordenamiento territorial, (acuerdo 037 del 99), se definen los usos del suelo para los territorios rural y urbano y se establecen otras disposiciones", para el Municipio de Santa Rosa de Osos, donde se define las categorías de usos del suelo de tipo producción, protección, conservación, extracción, recreación y turismo, escala.*

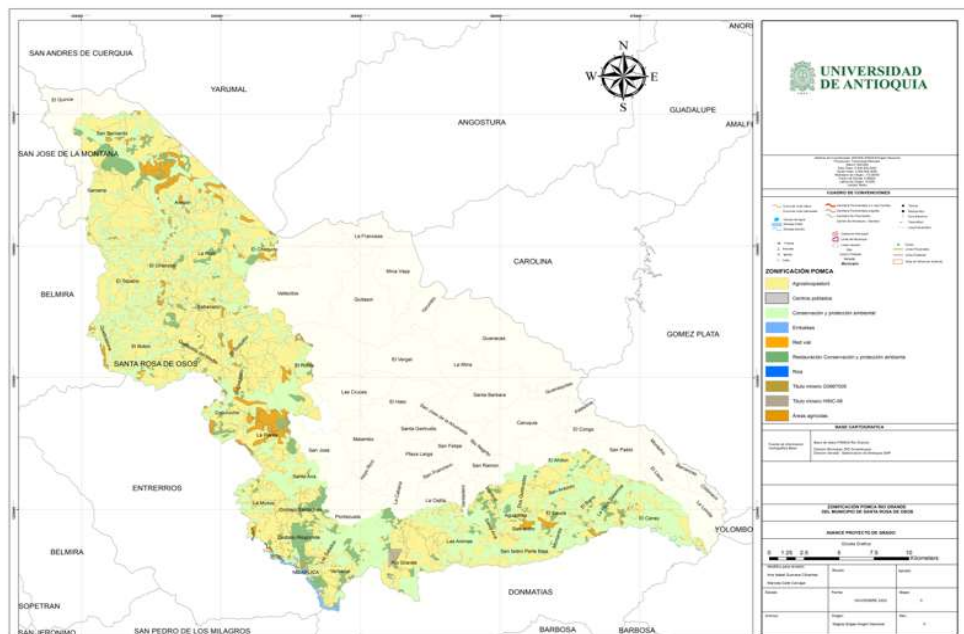
CONFLICTOS POR USOS DEL SUELO EN RELACIÓN CON LAS DETERMINANTES AMBIENTALES Y EL PLAN BÁSICO DE ORDENAMIENTO TERRITORIAL EN EL ALTIPLANO DEL MUNICIPIO DE SANTA ROSA DE OSOS, ANTIOQUIA 2023.



CONFLICTOS POR USOS DEL SUELO EN RELACIÓN CON LAS DETERMINANTES AMBIENTALES Y EL PLAN BÁSICO DE ORDENAMIENTO TERRITORIAL EN EL ALTIPLANO DEL MUNICIPIO DE SANTA ROSA DE OSOS, ANTIOQUIA 2023.

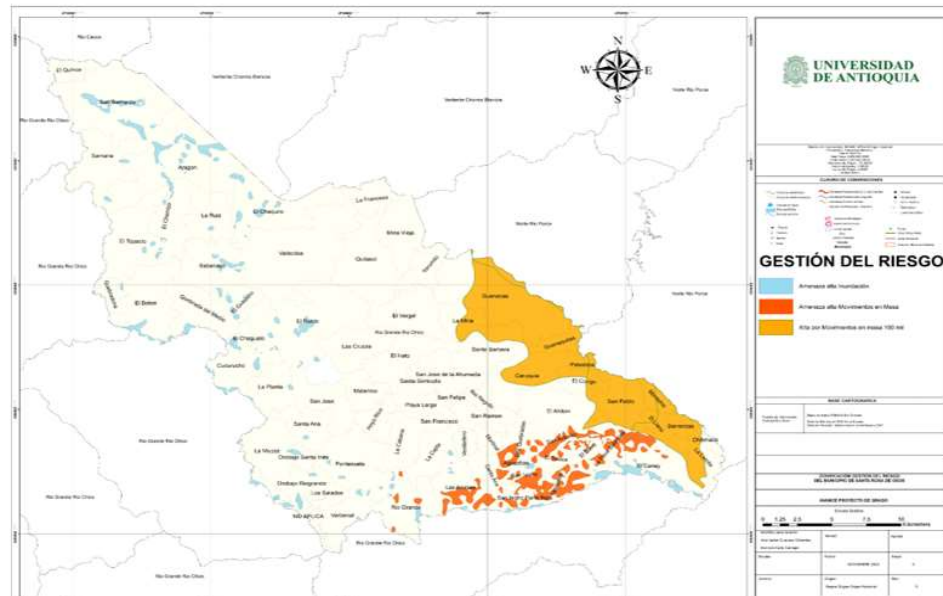


*Nota: Mapa 4. Determinante del medio natural, áreas de especial importancia ecosistémica, encontrando que el municipio cuenta con gran variedad de red hidrica que conforma Quebradas, Ríos, Humedales, bosques naturales, áreas forestales protectora y zona de paramo o subpáramo, acorde a lo definido por Instituto Humboldt “La delimitación del páramo en su franja inferior corresponde a la zona eco tonal del páramo bajo o subpáramo, localizado aproximadamente a partir de 2.800 metros de altitud”*



*Nota: Mapa 5. Determinante del Medio natural, Plan de ordenación y manejo de cuenca hidrográfica del Río grande y Chico año 2015, zonificación de la cuenca hidrográfica, definiendo las categorías de ordenación de tipo agrosilvopastoril, conservación, protección, restauración, títulos mineros, donde algunas zonas de importancia para el municipio como veredas Las Cruces, Vergel, Aragón, San Pablo, Guanacas, debido a que se encuentran los acueductos veredales y municipales, así mismo áreas protegidas, por tanto no existe instrumento de POMCA para dichas zonas, dejando la cuenca hidrográfica sin categoría de ordenación.*

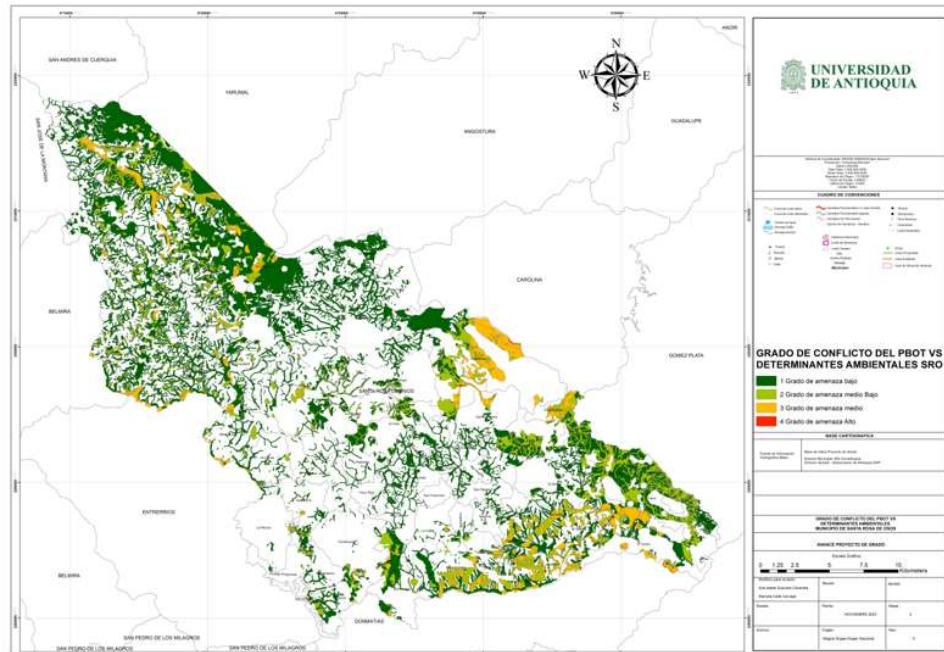
CONFLICTOS POR USOS DEL SUELO EN RELACIÓN CON LAS DETERMINANTES AMBIENTALES Y EL PLAN BÁSICO DE ORDENAMIENTO TERRITORIAL EN EL ALTIPLANO DEL MUNICIPIO DE SANTA ROSA DE OSOS, ANTIOQUIA 2023.



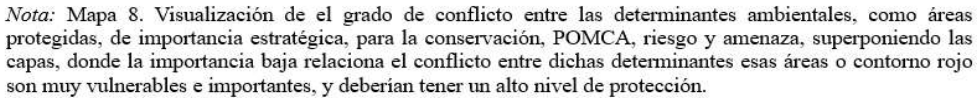
*Nota:* Mapa 6. Determinantes Ambientales De La Gestión Del Riesgo Y Cambio Climático, Visualización del Municipio de Santa Rosa de Osos, y zonas con categoría de amenaza alta, media y baja, como amenazas de inundación. Las veredas parte baja del Municipio como San Isidro, El Caney, Las Animas, San Antonio, La Pava Salamina, Guanacas, se encuentra con mayor amenaza por movimientos en masa.



CONFLICTOS POR USOS DEL SUELO EN RELACIÓN CON LAS DETERMINANTES AMBIENTALES Y EL PLAN BÁSICO DE ORDENAMIENTO TERRITORIAL EN EL ALTIPLANO DEL MUNICIPIO DE SANTA ROSA DE OSOS, ANTIOQUIA 2023.



*Nota:* Mapa 7. Conflictos por uso del suelo, entendiendo que se realizó una clasificación y categorización de grado de amenaza bajo, medio bajo, medio y alto, donde se Interseco, el grado de protección de las determinantes ambientales superponiendo los usos y tratamiento del suelo de producción diversificada del PBOT del Municipio de Santa Rosa de Osos; Por tanto las determinantes se clasificaron en grados, por tanto se define un grado alto y medio de amenaza para las áreas que requiere alta protección sin embargo están siendo definida y utilizadas para producción diversificada en el territorio, por lo que los recursos naturales y elementos ecosistémicos tienen una alta probabilidad de verse afectados por actividades productivas que el PBOT está permitiendo.



*Nota:* Mapa 8. Visualización de el grado de conflicto entre las determinantes ambientales, como áreas protegidas, de importancia estratégica, para la conservación, POMCA, riesgo y amenaza, superponiendo las capas, donde la importancia baja relaciona el conflicto entre dichas determinantes esas áreas o contorno rojo son muy vulnerables e importantes, y deberían tener un alto nivel de protección.