

TRANSFORMACIONES GENERADAS POR LA EDUCACIÓN
SUPERIOR EN LA TRAYECTORIA DE VIDA DE LOS EGRESADOS DE
PSICOLOGÍA DE LA SECCIONAL ORIENTE DE LA UNIVERSIDAD
DE ANTIOQUIA

*Transformations Generated by Higher Education in Life
Trajectory of Psychology Graduates of the University of
Antioquia Eastern Campus.*

EDINSON GABRIEL BRAND MONSALVE¹, LEIDY LAURA MORENO QUICENO²,
KAREN GÓMEZ DAVID³

Recibido: 2019-12-13

Aceptado: 2020-01-16

Resumen: El propósito de este artículo de investigación es describir las transformaciones que la educación superior generó en la trayectoria de vida de 53 egresados del programa de Psicología de la Seccional Oriente de la Universidad de Antioquia. Para su realización se aplicó una encuesta sobre el ambiente familiar, las condiciones de la experiencia formativa y las características del ejercicio profesional de los participantes. En primer lugar, se presentan los factores que influyen en la decisión de acceder a la educación superior; en segundo lugar, la *acumulación de capitales* en la formación profesional; y finalmente, las condiciones de movilidad ocupacional y continuidad educativa. En este estudio se identi-

ficó que el acceso a la formación profesional transformó las relaciones de los egresados con su grupo familiar, les permitió la adhesión a nuevos grupos sociales en su área de formación y modificó sus prácticas sociales y ocupacionales; además, gran parte de ellos aún viven y ejercen su profesión en los municipios del oriente cercano de Antioquia, lo que da cuenta del impacto de la universidad en la vida de los individuos y, a través de estos, en el territorio.

Palabras claves: formación superior, psicología, profesionalización, movilidad social, impacto social.

Para citar este artículo en APA:
Brand, E., Moreno, L., y Gómez, K.
(2019). Transformaciones genera-
das por la educación superior en la
trayectoria de vida de los egresados
de psicología de la Seccional Oriente
de la Universidad de Antioquia.

*Revista de Psicología Universidad de
Antioquia*, 11(2), 45-75. doi: <https://doi.org/10.17533/udea.rp.v11n2a02>

¹ Candidato a Doctor en Filosofía, Medellín-Colombia. Profesor Departamento de Sociología de la Universidad de Antioquia, Medellín, Colombia. Correo: edinson.brand@udea.edu.co; <http://orcid.org/0000-0003-0063-5703>

² Estudiante de Sociología, Universidad de Antioquia. Correo: l.lauramoreno19@gmail.com; <https://orcid.org/0000-0003-2978-1675>

³ Estudiante de Sociología, Universidad de Antioquia. Correo: karen.gomezd@udea.edu.co; <https://orcid.org/0000-0002-3051-100X>

Abstract: The purpose of this research article is to describe the transformation that higher education has generated in the life trajectory of 53 graduates of the Psychology program of the Oriente Section of the University of Antioquia. To carry it out, a survey was applied on their family environment, the conditions of the educational experience and the characteristics of the professional practice of the participants. First of all, the factors that influence the decision to access higher education are presented; secondly, the accumulation of capital in vocational learning; and finally, the conditions of occupational mobility and educational continuity. In this study, it was

identified that access to vocational learning transformed the relations of graduates with their family group, enabled them to join new social groups in their area of training, and modified their social and occupational practices; Furthermore, a large part of them still live and practice their profession in the community of the Near east of Antioquia, which accounts for the impact of the university on the lives of individuals and, through them, on the territory.

Key Words: higher education, psychology, professionalization, social mobility, social impact assessment.

Introducción

El verdadero impacto de la educación superior se conoce en la experiencia de los egresados. Esta es una afirmación orientada a establecer que en la experiencia del ejercicio profesional del egresado se hace posible valorar el nivel de pertinencia y aporte que la educación superior genera para este, en relación con un territorio dado, en este caso, a partir de la formación del programa de Psicología ofertado en la Seccional Oriente de la Universidad de Antioquia.

El paso por la educación superior genera transformaciones en las trayectorias de vida de las personas, así como en la estructura de relaciones de los grupos a los cuales pertenecen, especialmente en la familia y con amigos, sean estas transformaciones reconocidas o no por los *agentes* o por las instituciones. Se reflejan en los cambios que sufren los contenidos de las relaciones, así como en las posiciones que ocupan los agentes en los grupos de origen y en la adhesión a nuevos grupos sociales.

Valorar estas transformaciones permite a las instituciones universitarias estimar la pertinencia y la eficacia de su oferta en un territorio (Troncoso, et al., 2013), lo cual retroalimenta su quehacer en cuanto a la elección de contenidos, así como de modelos pedagógicos y de gestión de la calidad educativa (Garzón, 2018); pudiendo articular, además, las demandas y necesidades que, en el mismo ejercicio de las profesiones, surgen desde los egre-

sados (Martínez, Ayala y Aguayo, 2015). Esta valoración es especialmente significativa cuando la oferta académica tiene lugar en el marco de la agenda pública para la descentralización educativa, la cual pretende un mayor acceso a la educación superior por parte de las poblaciones ubicadas por fuera de los principales centros urbanos; esto demanda un mayor esfuerzo de las instituciones educativas para lograr insertarse en diferentes dinámicas territoriales de manera adecuada, en respuesta a perfiles vocacionales y laborales, con la generación de una oferta idónea para el desarrollo social y económico de los territorios.

La Universidad de Antioquia ha consolidado una oferta formativa descentralizada en el oriente antioqueño; cuenta con 2716 egresados de diferentes programas de formación hasta el año 2018; no obstante, son pocos los estudios realizados que abordan las características y condiciones de la experiencia en la formación superior (López Bedoya y Cardona Quintián, 2017) y de la experiencia profesional de los egresados (Muñoz Ortiz y Barrera Valencia, 2017; Troncoso et al., 2013); para este territorio específico se encuentra, en efecto, que no se disponen de estudios que den cuenta del impacto que la Universidad ha tenido en esta zona del departamento, particularmente en la formación de profesionales en psicología, pregrado de interés para el estudio del impacto de la formación descentralizada de la Facultad de Ciencias Sociales y Humanas de la Universidad de Antioquia, en especial en la Seccional Oriente, la sede con mayor frecuencia en la oferta de los programas de la Facultad.

En respuesta a esta situación, el objetivo de este artículo es describir las transformaciones que la educación superior generó en las trayectorias de vida y en el proceso de inserción al mercado laboral de egresados del programa de Psicología de la Seccional Oriente, ubicada en el municipio del Carmen de Viboral, con base en su experiencia profesional, a partir de tres momentos de su trayectoria: la vida antes de ingresar a la universidad, el proceso de formación y el ejercicio profesional una vez egresaron. Para comprender sus experiencias se recurre a las categorías: *agente social* y *capacidad de agencia* (Giddens, 2012; Sautu, 2014) —enmarcadas en el modelo teórico de la movilidad social—, como se detallará en el apartado *El papel del agente social en la transformación de sus condiciones de vida*.

El estudio de la educación superior y el mercado laboral

La educación ha sido considerada desde mediados del siglo XX el medio por excelencia para impulsar los procesos de movilidad social, por lo que se ha despertado el interés de investigadores en tres líneas de explicación fundamentales respecto de las diferencias en el ejercicio profesional. La primera remite a los aspectos que influyen en la toma de decisiones, especialmente en la decisión de estudiar, y postula que los seres humanos, como seres sociales, reproducen la cultura circundante, es decir, actúan por imitación. De esta forma los ideales y proyectos de vida se construyen a partir de las estructuras de significado, imaginarios o sentidos que cada persona ha apropiado según los grupos sociales a los que ha pertenecido, como son la familia, escuela, amigos, etc. (Fernández, García y Rodríguez, 2016; Sepúlveda, 2017; Shahrokni, 2018).

En esta línea también se encuentran estudios que abordan el *imaginario* universitario, basados en la conceptualización de Castoriadis, desde el cual la universidad es el resultado de la articulación de significaciones particulares, estableciendo que a partir de las expectativas de los jóvenes se ve cristalizado el imaginario colectivo (Hidalgo, 2017). Finalmente, cabe mencionar el estudio de Guzmán y Saucedo, donde se define el concepto de *sentido* como “una manera de articular vivencia y experiencia como elemento de motivación, de guía de las acciones” (citado en Guzmán, 2017, p.73).

Una segunda línea corresponde al interés por la empleabilidad, entendida como la capacidad de un agente para conseguir y mantener un empleo (Pinto y Ramalheira, 2017; Flechas y Juárez, 2017); su propósito es buscar establecer si existe correlación entre el nivel de cualificación y los retornos salariales. Algunas de las bases conceptuales de esta vertiente, que han suscitado fuertes líneas de discusión, son la *teoría del capital humano* (Popkova, Chechina y Abramov, 2017; Radoslaw, 2015) y la *teoría de la señalización* (Duoduo, 2018; Ortiz y Rodríguez Menés, 2015). Desde estas perspectivas se sustenta que un mayor tiempo de estudio o cantidad de credenciales hace a las personas más productivas en el trabajo y, por consiguiente, son premiadas con salarios más altos (Castillo, 2015; Perales y Chesters, 2017).

En lo concerniente a la relación entre educación y mercado laboral, algunos autores la explican con base en el desarrollo de competencias (Foncubierta, Perea y González, 2016; Gómez y Rumbo, 2017) y en la sobreeducación (Márquez y Gil, 2015; Botello, 2016). En estos abordajes se ha llegado a diversas conclusiones, que van desde una relación positiva, es decir, directamente proporcional entre salario y nivel de escolaridad (Araújo, 2015), pasando por la identificación de una relación diferenciada entre remuneración en el mercado laboral y condiciones de sexo, edad, tiempo de experiencia, origen social, entre otras (Perales y Chesters, 2017; Márquez y Gil, 2015), hasta encontrarse una relación inversamente proporcional en donde, en contextos específicos, los mayores niveles de cualificación no corresponden con altos salarios (Bukodi, 2017).

La tercera línea comprende las teorías de redes sociales, en las cuales se argumenta que los vínculos y las conexiones sociales influyen en el comportamiento y los resultados del mercado laboral (Tegegne, 2015), conexiones que se han identificado, también a partir de la *teoría del capital social* (Bourdieu, 2001), como posible factor determinante para el desarrollo profesional, en cuanto recurso para una adecuada inserción en el mercado laboral (Claverie, 2015; Esteban, 2015). En esta línea no se aborda un objeto independiente a los señalados en las líneas anteriores, sino que es transversal a ellos, dado que las relaciones y los contactos que posee una persona, y su capacidad para gestionar la ayuda de estos, se pueden ver consolidados desde el origen social, así como desde la trayectoria educativa y laboral.

Las discusiones aquí se guían respecto a cuáles tipos de vínculos son más eficientes a la hora de acceder al mercado de trabajo, lo cual se encuentra en relación con la propuesta de Mark Granovetter (1995), quien demostró que los lazos débiles, que corresponden a las relaciones de conocidos, permiten acceder a información novedosa. Las investigaciones han encontrado una relación entre los lazos débiles y una mayor probabilidad de encontrar empleo (Brady, 2015; Męczyński, 2016). Uno de los argumentos más importantes en esta perspectiva es que los lazos débiles generan un aumento en la densidad de la red de relaciones (Rienties, Johan y Jindal, 2015), es decir, una mayor cantidad de vínculos y, por ende, un incremento en el acceso a recursos como in-

formación, recomendaciones, disposición de vacantes, etc. En contraste, otros estudios señalan que las ofertas de empleo con mayor remuneración surgen cuando es el solicitante quien acude directamente a los canales formales de contratación. La utilidad de las redes sociales radica, principalmente, en que constituyen un medio donde se proporciona información más detallada sobre mejores ofertas laborales, que pueden ser poco exploradas por quienes buscan empleo sin contar con una red (Greenberg y Fernández, 2016).

No obstante, no se encuentran estudios que aborden la motivación para realizar un pregrado, la integración al mercado laboral y la construcción de redes sociales de manera simultánea, hallando que estudios específicos en el pregrado de psicología se han conducido desde la relación educación y mercado laboral (González y Carrillo, 2016; Martínez, 2015; Martínez, Burgos y Meza, 2016; Martínez, Henao y Villadiego, 2015), lo cual limita una comprensión dinámica de las transformaciones que genera la educación en la trayectoria de vida de los individuos, en razón que estas ocurren como producto de la interacción de las dimensiones que se identificaron en las líneas expuestas.

El papel del agente social en la transformación de sus condiciones de vida

En este estudio la experiencia de los egresados de psicología de la Universidad de Antioquia fue analizada desde el concepto de *agente social*, a partir del cual se reconoció el fenómeno de la movilidad social en este grupo de profesionales, en virtud de haber accedido a la educación superior. Si bien el *entorno habilitante* es uno de los aspectos fundamentales en la movilidad social, y particularmente en el éxito profesional, el centro de este análisis para entender el impacto de la educación superior en esta es la capacidad de un agente para moverse en la estructura social. El primero, hace referencia a la contextualidad donde ocurre una acción, es decir, el espacio en el que se abren ciertas posibilidades a la vez que se niegan otras (Giddens, 2003), por ejemplo, las condiciones que genera la institucionalidad que son bases para la transformación de la realidad de un territorio, mientras el segundo amplía esta comprensión en la medida que remite a la trayectoria de vida de las personas en donde se

manifiestan los procesos de acumulación de recursos escasos, que van desde lo económico, lo cultural y lo social, y que en la terminología de Bourdieu (2001) serían los capitales, que serán definidos más adelante.

En principio, hay que decir que el agente social es un sujeto que tiene la capacidad de generar proyectos y de llevar a cabo acciones para potencializarse y ganar ventajas sobre otros. Un agente social, además, puede incidir en su entorno y cambiar estructuras instauradas en los grupos a los que ha pertenecido (Giddens, 2018); por ejemplo, en un grupo con bajos niveles educativos un caso de éxito profesional puede significar un cambio de percepción sobre la educación, motivando la acción de los miembros del grupo en función de esta. Así, la *capacidad de agencia* se entiende como la potencialidad que tienen los individuos —como agentes sociales— para “interpretar su mundo, decidir cursos de acción, y desarrollar comportamientos e interacción social” (Sautu, 2014, p. 101).

Las acciones que emprenden las personas — como agentes— son el resultado de “un contexto social, normativo y cultural que ellas interpretan e incorporan (o no)” (Sautu, 2014, p. 101), dándose así una conducta continua en el tiempo (Ortiz, 1999), un fluir constante de acciones cargadas de intencionalidad y racionalidad (Giddens, 2012); estas acciones se desarrollan con relación a condiciones estructurales que pueden ser habilitantes o constrictivas y que, además, se relacionan de manera directa con el principio de poder, el cual “denota la capacidad transformadora de la acción humana” (Giddens, 2012, p.144). En síntesis, la agencia se puede evidenciar en las prácticas que emprende una persona orientadas a un fin y en la posibilidad de que estas acciones le diferencien de otros.

El proceso en el que un agente actúa en función de cumplir sus objetivos está condicionado por los campos sociales en los que se encuentra inmerso (Bourdieu, 2007), dado que poseen reglas, recursos y fuerzas sociales que le obstaculizan sus metas o le abren posibilidades, lo que anteriormente se definió como entornos que habilitan o constriñen. El agente se desenvolverá en los campos en la medida que demuestre la capacidad de ejercer un poder sobre otros agentes (Bourdieu y Wacquant, 1995). Este poder se presenta en él gracias a la *acumulación de capitales*, los cuales son, en términos de Bonnewitz

(2006), los fines y medios que le permitan al agente negociar recursos en el interior del campo.

De igual modo, la trayectoria de vida de los individuos implica el uso y acumulación de capitales, cuya adquisición es objeto de disputa. La diferenciación entre los agentes depende del nivel de esta acumulación, dándoles mayor poder a unos respecto a otros a la hora de acceder a los nuevos recursos que ofrece el entorno social para el alcance de las metas personales. En este estudio se investigan el capital cultural y el capital social principalmente. El *capital cultural* puede presentarse en tres formas o estados: 1) estado interiorizado o incorporado, que consiste en el capital cultural ligado al cuerpo y demanda que el agente invierta tiempo y trabajo propios para la adquisición de un nuevo conocimiento; 2) estado objetivado, el cual implica la materialización de este capital por medio de escritos, pinturas, monumentos, entre otros; y, por último, 3) estado institucionalizado, el cual representa la objetivación del capital cultural en forma de títulos académicos (Bourdieu, 2001). Por su parte, el *capital social* es entendido como la existencia de múltiples recursos en una red estable de relaciones basadas en el reconocimiento mutuo entre las partes (Bourdieu, 2001).

Ambos capitales pueden derivar en beneficios económicos. El cultural en credenciales que posibilitan el reconocimiento de las habilidades del agente en el mercado laboral, en tanto que el capital social le posibilita el acceso a información que puede consolidarse en beneficios para su poseedor. Esta relación entre capacidad de agencia y capitales configura en los agentes una *capacidad de mercado*, entendida como la posesión de atributos relevantes que aportan a la negociación de nuevos recursos (Giddens, 1979).

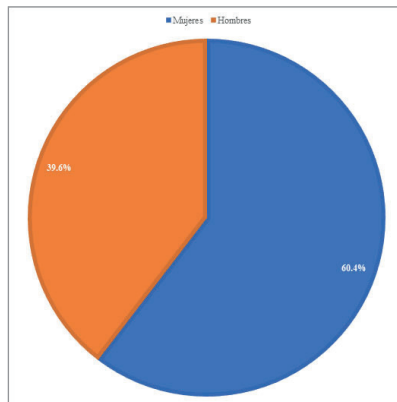
Metodología

Este estudio se realizó bajo un enfoque de investigación cuantitativo no experimental (Hernández, Fernández, y Baptista, 2014). Se evaluó una muestra no probabilística que estuvo compuesta por 53 egresados del programa de Psicología de la Seccional de Oriente de la Universidad de Antioquia. Dado que la población de interés era altamente específica para el problema planteado, se

aplicaron dos criterios de inclusión; en primer lugar, se debía contar con un tiempo de egreso de dos o más años, para poder dar cuenta de la experiencia del ejercicio profesional y la inserción laboral. El mayor tiempo de egreso correspondió a 13.5 años. En segundo lugar, contar con información actualizada de contacto en la base de datos de egresados de la Universidad. La distribución de la población por sexo fue de 60.4 % mujeres y 39.6 % hombres, pertenecientes en su mayoría a los estratos 2 y 3 (79.3 %).

Figura 1

Distribución de la muestra según sexo



Nota. Elaboración propia. 2019.

Tabla 1

Distribución de la muestra según estrato. Sede Oriente UdeA, 2019

Estrato	%	% acumulado
2	5.7	5.7
3	73.6	79.3
4	11.3	90.6
5	7.5	98.1
6	1.9	100
Total	100	

Nota. Elaboración propia.

Instrumentos

La técnica de recolección de información utilizada fue la encuesta (López y Fachelli, 2015). Se empleó una encuesta estructurada, compuesta por 84 ítems de única o múltiple respuesta, diseñada en la investigación. Con ella se recolectó información sobre el entorno de crianza, la vida universitaria y la inserción en el entorno laboral de los egresados, como principales componentes derivados de la perspectiva teórica utilizada.

La validación del instrumento se basó en la validez de contenido (Hernández, Fernández, y Baptista, 2014, p. 201), verificando la representación del dominio de los conceptos abordados (de manera conceptual, no estadística) mediante un análisis cuantitativo de redes de acoplamiento bibliográfico por referencias de una muestra de 600 investigaciones publicadas en los últimos cinco años a nivel internacional en diferentes bases de datos científicas: Web of Science, Scopus, Jstor, Science Direct, EBSCO, Cambridge, DOAJ, Oxford Journals, Dialnet, Scielo y RedAlyc. Una vez diseñado el formulario, se realizó un proceso de pilotaje a partir del cual se implementaron los ajustes correspondientes para llevar a cabo la aplicación definitiva. La lectura de datos corresponde a un nivel descriptivo mediante distribución de frecuencias univariada y bivariada (Requena y Ayuso, 2018).

Procedimiento

El trabajo de campo tuvo lugar entre el mes de diciembre de 2018 y abril del 2019. La aplicación del instrumento se realizó de manera directa y presencial por parte de los investigadores en el lugar elegido por el encuestado, con una duración entre 45 y 70 minutos. Todas las aplicaciones fueron acompañadas de un consentimiento informado, en cumplimiento de lo establecido en la Declaración de Helsinki (2002), adoptada a través de la Resolución 008430 de 1993 del Ministerio Nacional de Salud.

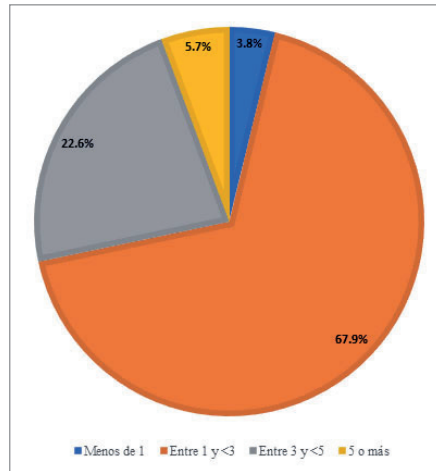
Resultados

Factores que influyen en la decisión de acceder a la educación superior

Un número significativo de estudios respecto a la temática de las vocaciones educativas han relacionado las expectativas de profesionalización de los estudiantes con el capital cultural y socioeconómico de los padres, influyendo, además, las expectativas de estos en las decisiones de sus hijos en lo concerniente al estudio en la educación superior (Sepúlveda, 2017). En consonancia con lo anterior, un primer factor que da cuenta de las condiciones del origen familiar de los egresados es el entorno educativo familiar en que crecieron y se formaron, determinado especialmente por el capital cultural institucionalizado de los padres. Al respecto se encontró que el acceso a la educación por parte de estos se dio principalmente en el nivel básico de primaria y secundaria, correspondiendo la mayoría de casos al nivel de primaria o a la no realización de estudios: el 71.2 % en el caso de los padres y el 55.7 % en el caso de las madres; frente al 15.5 % de los padres y el 32.7 % de las madres que lograron finalizar el bachillerato (ver figura 3).

De aquí que el encauzamiento familiar orientado al acceso a la educación superior no esté relacionado con el logro educativo de los padres en la mayoría de los casos evaluados, como tampoco lo está con la realización de actividades intelectuales por parte de estos, puesto que se encontró que solo cerca del 7 % se dedicaban a la escritura y aproximadamente el 15 % a la lectura. En consecuencia, el ambiente educativo familiar no incidió directamente en la motivación de los egresados para buscar la formación superior.

El segundo factor implicado es el capital económico de la familia, el cual se valoró en función de la capacidad financiera de estas para habilitar los proyectos educativos de sus integrantes a través del apoyo directo. Los resultados mostraron que el nivel de ingresos de la mayoría de las familias de los egresados, antes de iniciar sus estudios en la Universidad, dificultaba costear directamente los gastos de matrícula y manutención en una universidad privada, en razón de que el 71.7 % tenían un rango de ingresos familiares totales inferior a tres Salarios mínimos mensuales legales (SMML), el 22.6 % entre tres y menos de cinco SMML, y solo el 5.7 % tuvieron ingresos superiores a 5 SMML.

Figura 2*Rango de ingresos familiares en salarios mínimos antes de ingresar a la Universidad**Nota.* Elaboración propia. 2019.

El tercer y último factor corresponde a la influencia de los diferentes grupos de pertenencia cercanos que sirvió a los egresados como referente para la creación de sus metas personales. Al respecto, se encontró que el grupo que más incidió en la decisión de ingresar a la Universidad de Antioquia fue la familia, seguido de los profesores del colegio y de los amigos, con una calificación respecto al grado de influencia de 3.7, 3.2 y 3.2, respectivamente, en una escala de 1 a 5; en tanto que los compañeros de estudio se presentan como el grupo de menor influencia, con una calificación de 2.7.

En cuanto al grupo familiar, se observa que la mayoría de los padres deseaba que sus hijos llegaran la universidad (77.4 %). Esta expectativa está asociada principalmente con la realización personal y el progreso económico; categorías calificadas, respectivamente, con un puntaje de 4.2 y 3.5 en una escala de valoración de 1 a 5. A estas siguió el progreso intelectual, con una calificación de 3.3. De aquí que la familia y el entorno cercano se comportan como fuentes de experiencias, motivaciones y ambientes emocionales que influyen en las acciones que emprenden las personas.

Acumulación de capitales en la formación profesional

El ingreso a la Universidad de Antioquia es un logro que da cuenta de la capacidad de agencia de los egresados antes de llegar a la institución y que les permitió conseguir un cupo en el pregrado, mediante examen de admisión, el cual constituye un dispositivo de diferenciación entre los agentes que disputan el acceso a la educación superior en esta institución. Ahora, este logro requirió de la implementación de múltiples acciones orientadas a la meta de graduarse, pues en sí mismo el solo acceso no aporta a la capacidad de agencia una vez se pertenezca al sistema de educación superior.

Dichas acciones comprometen, además de las exigidas para titularse, otras que, por un lado, garantizan la continuidad del proceso educativo y, por otro, aportan a la acumulación de capitales. Frente a las acciones que se realizaron para garantizar la continuidad en el proceso educativo, se encontró que el 71.7 % de los egresados fueron estudiantes trabajadores durante toda o gran parte de la duración del pregrado (ver tabla 2); la mayoría para complementar el apoyo recibido por la familia (81.6 % recibían apoyo económico de la familia) y así solventar la totalidad de los gastos de estudio. Adicionalmente, se encontró que el 26.8 % de los egresados que trabajaron —esto es, 1 de cada 4 aproximadamente— lo hizo en áreas relacionadas con la profesión, aportándoles, además de capital económico y social, capital cultural específico.

Tabla 2

Distribución de la población a partir de la clasificación de estudiante trabajador. Sede Oriente UdeA, 2019

Tiempo trabajado	%
Todo el pregrado	41.5
Parte del pregrado	30.2
Eventualmente durante el pregrado	5.7
No trabajó	22.6
Total	100

Nota. Elaboración propia.

Por otro lado, respecto a las acciones que aportan directamente a la acumulación de capitales en el proceso educativo se encontró que 69.8 % del total de los egresados participó en alguna actividad académica extracurricular, principalmente en cursos de corta duración (24 de los 53 egresados) y semilleros de investigación (22 de los 53 egresados), adquiriendo capital cultural y capital social en área de conocimiento específicas dentro del pregrado. Complementariamente, se encontró que el 26.4 % participó en la elaboración de algún producto académico, en su mayoría ponencias en eventos académicos (7 de los 53 egresados) y artículos académicos (4 de los 53 egresados), lo cual generó acumulación de capital cultural objetivado para algunos egresados. Finalmente, se encontró que el 69.8% de los egresados participó en alguna actividad extracurricular no académica, principalmente actividades culturales (19 de los 53 egresados), cursos de Bienestar (18 de los 53 egresados) y actividades deportivas (17 de los 53 egresados), lo cual aportó, esencialmente, a la acumulación de capital social en función de las relaciones —sociales— adquiridas.

A partir de lo anterior se reconoce que la acumulación de capitales en la formación profesional, tanto cultural como social, tuvo fuentes complementarias a los espacios académicos curriculares, posibilitando la ampliación de recursos, eventualmente constituyentes de la capacidad de mercado al ingresar al sistema ocupacional.

Movilidad ocupacional y continuidad educativa

La titulación constituye el logro principal del acceso a la educación superior; materializa, con la adquisición del diploma profesional, el capital cultural incorporado en capital cultural institucionalizado, en virtud de lo cual se instituyen las transformaciones en la trayectoria de vida de los egresados, tanto en el estatus y pertenencia a grupos de origen, y a otros nuevos, como en el acceso a recursos del mercado laboral, por ejemplo, los puestos de trabajo en un empleo específico.

Frente a las transformaciones en los grupos sociales de origen debidas al acceso a la educación superior, se encontró que el principal cambio en la familia

de los egresados se correspondió con el hecho de convertirse en un referente del grupo familiar, adquirir un mayor reconocimiento e influencia en la toma de decisiones y fortalecer los vínculos (ver tabla 3).

Tabla 3

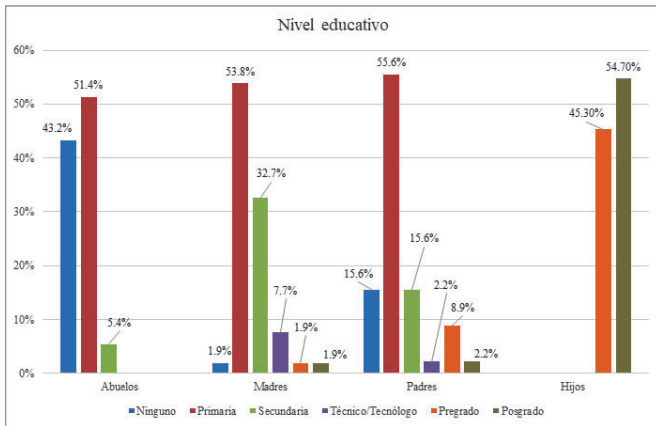
Transformaciones generadas en el entorno familiar de los egresados. Sede Oriente UdeA, 2019

Transformación familiar	%
Reconocimiento e influencia en la toma de decisiones	38.5
Fortalecimiento de vínculos	38.5
Cambio de percepción e intereses	26.9
Apoyo económico para la familia	17.3
Expectativas cumplidas y orgullo familiar	11.5
Debilitación de vínculos	5.8
Otros	9.6
Ninguno	9.6

Nota: Elaboración propia.

El cambio de estatus dentro del grupo familiar se corresponde con la modificación del mapa educativo que, en función del logro profesional de los egresados frente a las dos generaciones que los anteceden (abuelos y padres), generaron una mayor distancia en el alcance de un nivel educativo superior en las generaciones venideras (ver figura 3), que impactó las relaciones, los valores, las creencias, los conocimientos, etc., que orientan las prácticas del grupo e influyen a otros miembros a incorporar la motivación por la formación profesional en sus proyectos de vida.

Figura 3
Nivel Educativo del hogar



Nota. Elaboración propia. 2019.

En el caso de grupos vecinales del lugar de origen, cerca de la mitad de egresados (48.1 %) no refieren ningún cambio, en tanto que el 28.8 % expresó haber logrado reconocimiento y mayor influencia sobre estos grupos (ver tabla 4); en contraste, se encuentra un alto nivel de transformación en las relaciones con el grupo de amigos anterior al ingreso a la universidad, respecto del cual el 86.5 % experimentó cambios en el rol dentro del grupo, estos principalmente corresponden al fortalecimiento de vínculos (25 %) y a variaciones en las percepciones e intereses (19.2 %) (ver tabla 5).

Tabla 4
Cambios generados en el grupo de vecinos que se tenía antes de ingresar a la Universidad. Sede Oriente UdeA, 2019

	%
Ningún cambio	48.1
Reconocimiento y mayor influencia en el grupo	28.8
No mantenía relación	13.5
Cambio de percepción (ahora es más social)	5.8
Tiene otros vecinos o generó alejamiento	3.8

Nota. Elaboración propia.

Tabla 5

Cambios generados en el grupo de amigos que se tenía antes de ingresar a la Universidad. Sede Oriente UdeA, 2019

	%
Ningún cambio	13.5
Fortalecer vínculos	25.0
Consiguió amigos nuevos	25.0
Cambio de percepción e intereses	19.2
Reconocimiento e influencia	15.4
Debilitamiento de vínculos o alejamiento	15.4
Apoyo cognitivo	5.8

Nota. En este ítem el egresado podía responder más de una categoría.
Elaboración propia.

De igual forma, se observó que, en la totalidad de los casos, los egresados generaron relaciones con compañeros en el proceso del pregrado, las cuales aún mantienen; en promedio conservan aproximadamente seis relaciones cercanas, con una mediana de cinco, lo cual da cuenta que la mitad de la población tiene cinco o más relaciones con compañeros de estudio en la actualidad, que pueden considerarse como redes medianas que evidencian la adhesión a un grupo social profesional.

A estas relaciones se suman las adquiridas con docentes, donde la mitad de la población mantiene actualmente relaciones cercanas con tres o más docentes. Al respecto es importante decir que este capital social acumulado aporta información, conocimiento y acceso a diferentes recursos de interés para cada uno de los agentes, de acuerdo con la situación de disputa que se le presente, especialmente en el mercado laboral.

En el ámbito ocupacional, se encontró que para el momento de la aplicación del instrumento el 94.3 % (50 de los 53 casos) ejercía la profesión, una muy alta tasa de ocupación reflejo de que el capital cultural adquirido generó una capacidad de agencia efectiva en el acceso a puestos de trabajo, disputados con otros agentes en el mercado laboral. Es significativo observar que tal ejercicio profesional se cumple en gran parte en el área geográfica de influencia directa de la Seccional Oriente de la Universidad, pues el 69.4 %

de los egresados trabaja en alguno de los municipios del oriente cercano, lo cual evidencia el impacto que la Universidad logra en el territorio a través de la inserción de profesionales en su dinámica ocupacional, especialmente si se considera que la mayoría de los egresados (84.9 %) indica haber aplicado la totalidad o la mayoría de los conocimientos adquiridos en el pregrado en los cargos desempeñados (ver tabla 6).

Tabla 6

Proporción de conocimientos adquiridos durante el pregrado aplicados en el ejercicio profesional. Sede Oriente UdeA, 2019

Proporción de contenidos aplicados	%	% Acumulado
Todos	64.2	64.2
La mayoría	20.8	84.9
Cerca de la mitad	9.4	94.3
Pocos	5.7	100
Total	100	

Nota. Elaboración propia

Adicionalmente, se halló que la totalidad de los egresados obtuvo un primer empleo después de graduarse; el 81.1 % en un período menor a 6 meses. El 83 % de egresados ha tenido un cambio de empleo (44 de los 53 egresados), de los cuales el 84.9 % (37 egresados) tardó menos de 3 meses para lograrlo, ratificando lo mencionado respecto a una alta y dinámica tasa ocupacional.

Ahora bien, se encontró que el 57.7 % del total de los casos obtuvo el primer empleo por medio del capital social acumulado, es decir, las relaciones personales adquiridas en su trayectoria de vida, siendo las redes de amigos y docentes a las que se remiten mayormente (17.3 % y 9.6 %, respectivamente); evidencia de la importancia que el capital social, tanto de origen como adquirido en el proceso educativo, tuvo en la capacidad de agencia para la movilidad ocupacional.

Para el caso del último o actual empleo se observa que la mitad de la población lo obtuvo a través de las redes sociales, dándose una reducción tan solo del 7.7 % respecto al primer empleo; es decir, el capital social conserva su importancia para la movilidad ocupacional de los egresados durante su vida profesional.

Sobre las características de la ocupación laboral, se identificó que el 65.3 % de los egresados ejerce la profesión a través de contratos laborales, de los cuales 2 de cada 3 personas cuenta con un contrato a término definido. El 26.5 % ejerce a través de la modalidad prestación de servicios y el 12.2 % lo hace sin contrato. La población restante trabaja por horas. Respecto al sector en que se ejerce la profesión, se halló que el 58.5 % estuvo contratado en el sector económico de servicios, el 32 % en el académico y el 5.6 % en algunas ONG u organizaciones comunitarias.

En lo tocante a los ingresos, una mayor proporción se encuentra entre el rango de uno y menos de tres SMML, con el 45.3 % del total de los casos, seguido del rango entre tres y menos de cinco SMML con el 34 % (ver tabla 7).

Tabla 7

Rango de ingresos de los egresados. Sede Oriente UdeA, 2019

Rango de ingresos	%
Sin ingreso	3.8
Menos de 1	1.9
Entre 1 y <3	45.3
Entre 3 y <5	34.0
5 o más	13.2
NR	1.9
Total	100

Nota. NR = no responde. Elaboración propia

Sobre estos rangos de ingresos se encontró que poco más de la mitad de los egresados se hallan satisfechos o muy satisfechos (56.6 %); solo el 16.9 % expresan estar insatisfechos o muy insatisfechos, lo cual es correspondiente con la autopercepción sobre el logro de progreso económico, pues el 64.1 % considera haber tenido éxito en este aspecto. No obstante, algunos de los egresados señalan como principales dificultades en la movilidad ocupacional la falta de ofertas de empleo en la región y la experiencia profesional requerida (30.2 % y 24.5 %, respectivamente).

De otro lado, se encontró que las expectativas que tenían los egresados antes de ingresar a la universidad estaban asociadas principalmente a la realización

personal y el progreso intelectual, con calificaciones de 4.81 y 4.4, respectivamente (en una escala de valoración de 1 a 5), en contraste con la expectativa de progreso económico, calificada con 3.74 (en la misma escala); valor notablemente inferior a los anteriores. En razón de estas expectativas de realización personal y desarrollo intelectual, el 54.7 % han dado continuidad a su proceso formativo en el nivel de posgrado, lo que ha gestado una mayor acumulación de capital cultural y social, incrementando la capacidad de mercado para acceder a nuevos recursos y oportunidades en el ámbito profesional.

En consecuencia con estas expectativas, se encuentra también que la percepción del nivel de éxito en diferentes aspectos ha sido muy alta para la muestra estudiada, pues respecto a la realización personal el 94.4 % de los egresados considera ser totalmente o casi totalmente exitoso, en tanto que en el desarrollo intelectual el 90.6 % y en las relaciones profesionales logradas el 73.6 % (ver tabla 8).

Tabla 8

Percepción de éxito en las dimensiones personal, intelectual y de relaciones laborales. Sede Oriente UdeA, 2019

Aspectos	Nivel	%
Realización personal	Totalmente	60.4
	Casi totalmente	34
	Medianamente	3.8
	Poco	0
	Nada	1.8
Desarrollo intelectual	Totalmente	56.6
	Casi totalmente	34
	Medianamente	7.5
	Poco	0
	Nada	1.9
Relaciones profesionales logradas	Totalmente	47.2
	Casi totalmente	26.4
	Medianamente	22.6
	Poco	1.9
	Nada	1.9

Nota. Elaboración propia

De estos resultados se desprende que titularse como profesional en psicología ha sido un aspecto de realización de los proyectos de vida de los egresados, en cuanto se considera una meta lograda frente a las motivaciones de acceder a la educación superior. Adicionalmente, se encuentra que más de la mitad de la población se encuentra satisfecha con sus ingresos, aun así, deben buscarse mejoras en las condiciones del ejercicio profesional para una proporción significativa de la muestra evaluadas.

Por otro lado, las transformaciones en el estatus educativo de los egresados, con relación al origen familiar y el cambio en las estructuras de los grupos cercanos, fueron significativas, evidenciando el papel que tuvo la formación superior en su movilidad intraorganizacional, así como en la adhesión a nuevos grupos, especialmente de profesionales del área. En este sentido, se puede afirmar que la constitución de la capacidad de agencia basada en la educación universitaria fue determinante en la trayectoria de vida de los egresados de psicología, introduciendo diferencias con relación a la generación anterior, en lo correspondiente a las condiciones vida, empleabilidad, desarrollo intelectual y relacionamiento, entre otros aspectos.

Discusión

A partir de la descentralización de la educación en el nivel superior que ha procurado la Universidad de Antioquia mediante el programa de Regionalización, se encuentra que nuevos públicos estudiantiles han logrado ingresar a la universidad, posibilitando en muchos de los casos que los egresados sean los primeros en sus grupos familiares en lograr este nivel educativo (como se presentó en el gráfico 2), proceso caracterizado por Guzmán (2017) como la inserción de estudiantes de primera generación o pioneros, provenientes de familias con bajos niveles educativos y bajos recursos económicos, en donde la construcción de lo que significa ingresar a la universidad se forja a partir de la confianza en la capacidad de la educación para generar movilidad social (Guzmán, 2017; Fernández, García y Rodríguez, 2016; Shahrokni, 2018), ratificándose “el carácter universal del reconocimiento de la educación como un factor de inserción social y mejoramiento de las condiciones de vida” (Sepúlveda, 2017, p. 15).

Estas condiciones sociofamiliares hacen que el apoyo familiar sea limitado y en otros casos nulo, como se identificó en el contexto de los egresados de psicología de la Sede Oriente, aunque se encuentra una diferencia frente a lo afirmado por Guzmán (2017), que permite complementar su planteamiento, con respecto a que ingresar a la universidad con deficiencias académicas repercute negativamente en el proceso formativo, pues en este estudio se identificó que los resultados del proceso académico no solo dependen de las condiciones de la estructura social, sino de la capacidad de agencia que constituyen los egresados en el proceso educativo. En ese sentido, se halló que ante un contexto similar socio-económico, de bajo capital tanto económico como cultural, las trayectorias educativas de los egresados se caracterizaron por un buen desempeño académico, consecuente con su percepción sobre este aspecto, y por la participación en espacios extracurriculares.

Es importante reconocer que las condiciones de origen influyen en la capacidad de agencia con que llegan las personas a la educación superior, encontrando algunas características similares entre los egresados de acuerdo con los atributos grupales de la muestra, como lo establecen González y Carrillo (2016), quienes en un estudio realizado con los egresados de la Licenciatura en Psicología del Centro Universitario de Los Altos (universidad pública de México), hallaron similitudes asociadas a las limitaciones del origen familiar, los retos de pasar por el pregrado, y los medios usados para superarlas; coincidieron, además, en que el mayor impacto que la educación generó en el entorno cercano es el relacionado con el estatus, siendo el ascenso académico y, por ende, laboral, las principales condiciones que llevan a este impacto, similar a lo descrito en este estudio.

Finalmente, al realizar una comparación de esta investigación con otras que se han ocupado del mercado laboral de los egresados de psicología, se identificó que el porcentaje de los egresados empleados (94.3 %) es significativamente mayor en contraste con lo registrado en las muestras de Martínez (2015) y Castrillón et al., (2012), cuyos resultados señalaron que se ejercía la profesión en un 76 % y en un 64.3 %, respectivamente. En estos mismos estudios se halló que los profesionales de psicología que ganaban más de tres SMML constituían aproximadamente el 41 % del grupo evaluado en la

Universidad de la Costa y el 34.8 % de profesionales en el balance realizado para Colombia, mientras que el porcentaje de los egresados del oriente antioqueño, en este mismo rango, corresponde al 48.1 %, cifra superior a las anteriores.

Este panorama puede asociarse con las condiciones de desarrollo que se presentan en la región del oriente antioqueño, caracterizada por tener la tasa de crecimiento económico más alta a nivel nacional en el 2016, como consecuencia del aumento empresarial y la atracción de grandes inversionistas para establecer fábricas y proyectos inmobiliarios en la región (Marulanda Marín y Martínez Herrera, 2018). Estos aspectos conllevan una serie de necesidades que deben resolverse desde los organismos públicos, pudiendo derivar en la contratación activa de profesionales, respecto a lo cual se evidenció que el 54.7 % de los egresados de psicología fueron contratados por entidades públicas. También se asocia con los índices de contratación la necesidad de capacitar y cualificar a las nuevas generaciones para responder a las nacientes demandas, frente a lo cual se señala que el 32 % de los psicólogos manifestaron estar laborando en el sector académico.

La capacidad de agencia de los egresados del programa de Psicología no solo se evidenció en las acciones que desplegaron para la obtención de sus metas personales y en su incidencia en las construcciones de significado del entorno, sino también desde la *gestión* que realizaron para la adquisición de capitales en diferentes etapas de su trayectoria de vida, permitiéndoles ampliar las posibilidades para modificar sus condiciones materiales y sociales de origen, habilitándoles entornos antes no accesibles para ellos, como por ejemplo, el mercado laboral profesional.

En síntesis, los egresados de psicología de la Seccional Oriente han adquirido una progresiva capacidad de agencia que les ha posibilitado alcanzar metas personales y adherirse a las demandas del mercado de trabajo, sin obviar que las condiciones estructurales en relación con el empleo han sido limitantes para una parte de los egresados y aún deben ser gestionadas para lograr mejoras significativas, tanto desde la institucionalidad como desde los actores particulares.

Conclusiones

En este estudio es importante resaltar tres aspectos principales. En primer lugar, a través de las experiencias de los egresados se observa que la Universidad ha generado transformaciones en sus trayectorias de vida individuales, así como en las estructuras sociales familiares y en la agenda pública y privada de la región, en lo concerniente al papel del psicólogo. Transformaciones que se lograron, en cierta medida, en razón del referente colectivo que se constituyó sobre la educación superior en el entorno cercano de los egresados y que influyó en su motivación para profesionalizarse como parte de su proyecto de vida.

En segundo lugar, se evidenció que durante el pregrado los egresados de psicología realizaron una serie de estrategias para lograr el título profesional, muchas de las cuales aportaron una mayor acumulación de capital cultural y social, conllevando un doble beneficio: por un lado, mantenerse en la universidad y, por el otro, generar mejor capacidad de mercado para entrar a disputar recursos, especialmente cargos, en el sistema laboral.

En tercer lugar, se halló que formarse como profesionales en psicología propició la generación de una mayor capacidad de agencia impactando en: 1) el estatus social del egresado al generar una movilidad educativa y ocupacional; 2) la transformación de la percepción, asociada al estatus, que los familiares y allegados tienen hacia el egresado, convirtiéndose en un referente para la toma de decisiones, con la capacidad de generar cambios en las estructuras sociales preexistentes; 3) en el aporte al desarrollo de la región en función del porcentaje de población que ejerce la profesión en los municipios de influencia de la Universidad.

En la población estudiada fue posible comprender el nivel en que las condiciones de origen social y los discursos motivacionales de la familia y el entorno cercano (amigos, profesores y compañeros de estudio) incidieron en las motivaciones de estudio de los egresados de psicología, evidenciando como en la constitución de su capacidad de agencia, además de su interpretación de las condiciones de su entorno y la decisión de cursos de acción en vía de conseguir sus metas personales, influyen otros factores y actores

cercanos que ejercen poder sobre ellos, permitiéndoles valorar la formación profesional como una oportunidad para transformar, en muchos casos, sus condiciones de vida.

Es importante decir que la capacidad de agencia de los egresados ejercida durante el pregrado se analiza en una doble vía; por un lado, las acciones que emprendieron para lograr titularse, y, por el otro, si estas u otras acciones les permitieron acumular capitales, en proyección al mercado laboral. Este último análisis se realizó en coherencia con otros autores que sugieren que un mayor capital cultural acumulado implica mejores oportunidades ocupacionales y salariales. Hay que resaltar que la capacidad de agencia que ejerce un individuo no es el único determinante de sus condiciones de movilidad, debe considerarse que el entorno establece diferentes limitantes, materializadas en múltiples situaciones, entre las que se pueden mencionar la precarización laboral en la que se encuentran parte de los egresados, aun cuando se esfuerzan por procurar acciones que mejoren sus condiciones de vida.

Finalmente, un aspecto a resaltar es que este estudio se torna en una base importante para comprender el papel de la educación superior en las regiones, particularmente desde los pregrados en psicología; no obstante, está limitado al caso de una de las sedes de la Universidad de Antioquia, por lo que es necesario avanzar en nuevos estudios para conocer otras experiencias, dentro de la misma Universidad y de otras instituciones de educación superior tanto públicas como privadas de la región y del país, que permitan alcanzar un panorama mucho más amplio sobre el impacto de la educación superior.

Referencias

- Araújo, A. (2015). La desigualdad salarial de género medida por regresión cuantílica: el impacto del capital humano, cultural y social. *Revista Mexicana de Ciencias Políticas y Sociales* 60(223), 287-315. doi: [https://doi.org/10.1016/S0185-1918\(15\)72139-2](https://doi.org/10.1016/S0185-1918(15)72139-2)
- Bonnewitz, P. (2006). *La sociología de Pierre Bourdieu*. Buenos Aires: Nueva Visión.
- Botello, H. A. (2016). Determinantes y efectos del desajuste educativo en el mercado laboral ecuatoriano 2007-2012. *Investigación & Desarrollo*, 24(2), 307-328. doi://dx.doi.org/10.14482/indes.24.2.7499

- Bourdieu, P. (2001). *Poder, derecho y clases sociales*. Bilbao: Desclée De Brouwer.
- Bourdieu, P. (2007). *El sentido práctico*. Buenos Aires: Siglo XXI Editores.
- Bourdieu, P. y Wacquant, L. (1995). *Respuestas por una antropología reflexiva*. México: Grijalbo.
- Brady, G. (2015). Network social capital and labour market outcomes: Evidence for Ireland. *The Economic and Social Review*, 46(2), 163-195. doi: <https://doi.org/10.1093/esr/jcl001>
- Bukodi, E. (2017). Cumulative inequalities over the life-course: Life-long learning and social mobility in Britain. *Journal of Social Policy*, 46(2), 367-404. doi: <https://doi.org/10.1017/S0047279416000635>
- Castillo, M., Monroy, R., y Cardona, V. (2015). Efecto universidad en el Valle del Cauca 2009: un análisis multinivel. *Apuntes del Cenes*, 34(59), 15-38. doi: <https://doi.org/10.19053/22565779.3532>
- Castrillón, D., Vélez, G. A., Tapias, A., Ocampo, M., Suárez, R., Organista, P., Sierra, Y., Fonseca, M. A., Garzón, A., y Aguirre, D. C. (2012). Condiciones sociodemográficas, educativas, laborales y salariales del psicólogo colombiano. Colombia: Colegio Colombiano de Psicólogos. Recuperado de <http://psicopediahoy.s3.amazonaws.com/condicionespsicologocolombiano.pdf>
- Claverie, J. A. (2015). Trabajo y condiciones de carrera para los docentes de las universidades de la Argentina: el problema de la movilidad. *Trabajo y Sociedad* (25), 59-73, Recuperado de [//www.unse.edu.ar/trabajosociedad/25%20CLAVERIE%20Julieta%20Trabajo%20y%20Condiciones%20de%20Carrera.pdf](http://www.unse.edu.ar/trabajosociedad/25%20CLAVERIE%20Julieta%20Trabajo%20y%20Condiciones%20de%20Carrera.pdf)
- Duoduo, X. (2018). From poverty to prosperity: College education, noncognitive abilities, and first job earnings. *Chinese Sociological Review*, 50(1), 53-82. doi: <https://doi.org/10.1080/21620555.2017.1376581>
- Esteban, F. O. (2015). Las redes sociales y la participación en el mercado de trabajo: El caso de los inmigrantes argentinos en España (1976-2006). *Trabajo y Sociedad*, (25), 313-328, Recuperado de [//www.redalyc.org/articulo.oa?id=387341101018](http://www.redalyc.org/articulo.oa?id=387341101018)
- Fernández, C. M., García, O., y Rodríguez, S. (2016). Los padres y madres ante la toma de decisiones académicas de los adolescentes en la educación secundaria: Un estudio cualitativo. *Revista Mexicana de Investigación Educativa*, 21(71), 1111-1133, Recuperado de [//www.redalyc.org/articulo.oa?id=14047430006](http://www.redalyc.org/articulo.oa?id=14047430006)
- Fernández, M. T., Tuset, A. M., y Cuervo, M. (2017). La técnica de la rejilla en la evaluación de las aspiraciones y constructos vocacionales. *Psicología Educativa*, 23(1), 53-62. doi: <https://doi.org/10.1016/j.pse.2017.02.002>

- Flechas, N. y Juárez, F. (2017). La prosocialidad en ambientes virtuales de aprendizaje y la empleabilidad. *Revista Virtual Universidad Católica del Norte*, 51, 124-142. Recuperado de <http://revistavirtual.ucn.edu.co/index.php/RevistaUCN/article/view/848/1366>
- Foncubierta, M. J., Perea, J. L., y González, G. (2016). Una experiencia en la vinculación universidad-empresa: el proyecto cogempleado de la fundación campus tecnológico de Algeciras. *Educación XXI*, 19(1), 201-225. doi: <https://doi.org/10.5944/educxx1.15584>
- Garzón, A. (2018). Modelo para el Seguimiento y Acompañamiento a Graduados (SAG), una visión holística de la gestión de la calidad de la educación superior. *Educación*, 27(52), 201-218. doi: <https://doi.org/10.18800/educacion.201801.011>
- Giddens, A (1979). *La estructura de clases de las sociedades avanzadas*. Madrid: Alianza editorial.
- Giddens, A. (2003). *La constitución de la sociedad: bases para la teoría de la estructuración*. Buenos Aires: Amorrortu.
- Giddens, A. (2012). *Las nuevas reglas del método sociológico: Crítica positiva de las sociologías comprensivas* (3.ª ed.). Buenos Aires: Amorrortu.
- Giddens, A. (2018). *Perfiles y críticas en teoría social*. Buenos Aires: Prometeo.
- Gómez, T., y Rumbo, M. (2017). Qué piensan los actores sociales sobre las competencias: el Grado de Educación Social. *Revista Complutense De Educación*, 29(3), 757-771. doi <https://doi.org/10.5209/RCED.53831>
- González, A. G. y Carrillo, P. A. (2016). Inserción laboral de los psicólogos egresados del Centro Universitario de Los Altos. *Revista Iberoamericana para la Investigación y el Desarrollo Educativo*, 6(12) (sin paginación). Recuperado de: [//www.redalyc.org/articulo.oa?id=498153966002](http://www.redalyc.org/articulo.oa?id=498153966002)
- González, A. G. y Carrillo, P. A. (2016). Inserción laboral de los psicólogos egresados del Centro Universitario de Los Altos. *Revista Iberoamericana para la Investigación y el Desarrollo Educativo*, 6(12) (sin paginación). Recuperado de: [//www.redalyc.org/articulo.oa?id=498153966002](http://www.redalyc.org/articulo.oa?id=498153966002)
- Granovetter, M. S. (1995). *Getting a job: A study of contacts and careers*. Chicago: University of Chicago Press
- Greenberg, J. y Fernandez R. M. (2016). The strength of weak ties in MBA job search: A within–Person Test. *Sociological Science*, 3, 296-316. doi: 10.15195/v3.a14

- Guzmán, C. (2017). Las nuevas figuras estudiantiles y los múltiples sentidos de los estudios universitarios. *Revista de la Educación Superior* 46 (182), 71-87. doi: <https://doi.org/10.1016/j.resu.2017.03.002>.
- Hernández, R., Fernández, C., y Baptista, M. (2014). *Metodología de la investigación*. México D. F.: McGraw-Hill.
- Hidalgo, L. N. (2017). Imaginario universitario: ¿qué significa la universidad para los jóvenes estudiantes en Guadalajara? *Revista Pueblos y fronteras digital*, 12(23), 175-202. doi: <https://doi.org/10.1016/j.resu.2017.03.002>
- López Bedoya, J. B., y Cardona Quitián, H. E. (2017). Recursos psicosociales para la permanencia de los estudiantes de la Universidad de Antioquia. *Revista de Psicología de la Universidad de Antioquia*, 9(2), 123-138. doi: 10.17533/udea.rp.v9n2a08
- López, P. y Fachelli, S. (2015). *Metodología de la investigación social cuantitativa*. Barcelona: Universitat Autònoma de Barcelona.
- Marqués, I., y Gil, C. J. (2015). Origen social y sobreeducación en los universitarios españoles: ¿es meritocrático el acceso a la clase de servicio? *REIS* (150), 89-112. doi: <http://dx.doi.org/10.5477/cis/reis.150.89>.
- Martínez, D. (2015). Impacto laboral de los egresados del programa de Psicología de la Universidad de la Costa —CUC—. *Revista de Psicología GEPU*, 6(2), 66-85. Recuperado de [//revistadepsicologiagepu.es.tl/Impacto-Laboral-de-los-Egresados-del-Programa-de-Psicolog%EDa-de-la-Universidad-de-la-Costa-%26%238211%3B-CUC.htm](http://revistadepsicologiagepu.es.tl/Impacto-Laboral-de-los-Egresados-del-Programa-de-Psicolog%EDa-de-la-Universidad-de-la-Costa-%26%238211%3B-CUC.htm)
- Martínez, D., Burgos, N., y Meza, W. (2016). Caracterización de las competencias laborales de los egresados del Programa de Psicología de la Universidad de la Costa CUC. *Revista Tesis Psicológica*, 11(1), 216-235. Recuperado de [//revistas.libertadores.edu.co/index.php/TesisPsicologica/article/view/693/669](http://revistas.libertadores.edu.co/index.php/TesisPsicologica/article/view/693/669)
- Martínez, E., Henao, A., y Villadiego, M. (2015). Pertinencia social del programa de Psicología ofertado por la Corporación Universitaria Antonio José de Sucre, una visión desde los egresados. *Cultura Educación y Sociedad* 6(2), 107-116. Recuperado de <https://revistascientificas.cuc.edu.co/culturaeducacionysociedad/article/view/847>
- Martínez, R., Ayala, E. A., y Aguayo, S. (2015). Confianza y capital Social. Economía, *Sociedad y Territorio*, 15(47), 35-59. Recuperado de <http://www.scielo.org.mx/pdf/est/v15n47/v15n47a3.pdf>
- Marulanda Marín, D. P., y Martínez Herrera, J. A. (2018). Actualidad socioeconómica del Oriente antioqueño y su proyección de crecimiento articulado con el

- papel de la Universidad de Antioquia seccional Oriente antioqueño. *Science of Human Action*, 3(2), 359-390. doi: <https://doi.org/10.21501/2500-669X.2929>
- Męczyński, M. (2016). Personal networks on the labour market: Who finds a job in the creative sector in poznań? *Quaestiones geographicae*, 35(4), 133-143. doi: [doi://doi.org/10.1515/quageo-2016-0041](https://doi.org/10.1515/quageo-2016-0041)
- Muñoz Ortiz, L. D., y Barrera Valencia, D. (2017). El programa regionalizado de Antropología de la Universidad de Antioquia: una experiencia académica de encuentro con el otro. *Boletín de antropología*, 32(53), 232-254. doi: <http://dx.doi.org/10.17533/udea.boan.v32n53a13>
- Ortiz, L. A. (1999). Acción, significado y estructura en la teoría de A. Giddens. Convergencia. *Revista de Ciencias Sociales*, 6(20), 57-84. Recuperado de <https://www.redalyc.org/articulo.oa?id=10502002>
- Perales, F., y Chesters, J. (2017). The returns to mature-age education in Australia. *International Journal of Educational Research*, 85, 87-98. doi: [doi://doi.org/10.1016/j.ijer.2017.07.003](https://doi.org/10.1016/j.ijer.2017.07.003)
- Pinto, L. H. y Ramalheira D. C. (2017). Perceived employability of business graduates: The effect of academic performance and extracurricular activities. *Journal of Vocational Behavior*, 99, 165-178. doi: [doi://doi.org/10.1016/j.jvb.2017.01.005](https://doi.org/10.1016/j.jvb.2017.01.005)
- Requena, F., y Ayuso, L. (2018). *Estrategias de investigación en ciencias sociales*. Valencia: Tirant lo Blanch.
- Rienties, B., Johan, N., y Jindal, D. (2015). A dynamic analysis of social capital-building of international and UK students. *British Journal of Sociology of Education*, 36(8), 1212-1235. doi: dx.doi.org/doi:10.1080/01425692.2014.886941
- Sautu, R. (2014). Agencia y estructura en la reproducción y cambio de las clases sociales. *Theomai* (29), 100-120. Recuperado de <http://revista-theomai.unq.edu.ar/NUMERO%2029/5-Sautu.pdf>
- Shahrokni, S. (2018). The collective roots and rewards of upward educational mobility. *The British journal of sociology* 69(4), 1175-1193. doi: [doi://doi.org/10.1111/1468-4446.12349](https://doi.org/10.1111/1468-4446.12349).
- Sepúlveda, L. (2017). Aspiraciones y proyectos de futuro de jóvenes estudiantes secundarios en Chile: el soporte familiar y su influencia en las decisiones educativo-laborales. *Educação em Revista*, 33, 1-25. doi: dx.doi.org/10.1590/0102-4698158258
- Tegegne, M. A. (2015). Immigrants' social apital and labor market performance: The effect of social ties on earnings and occupational orestige. *Social Science Quarterly* 96(5), 1396-1410 doi: <https://doi.org/10.1111/ssqu.12212>

Troncoso, L. M., Orozco, D. M., Duarte, J., López, A. M., Taborda, C. M., y Flórez, J. A. (2013). Estado actual de las prácticas con egresados de las unidades académicas de la Universidad de Antioquia, Colombia. *Revista de la Educación Superior*, 42(166), 105-127. Recuperado de http://www.scielo.org.mx/scielo.php?script=sci_arttext&pid=S0185-27602013000200005