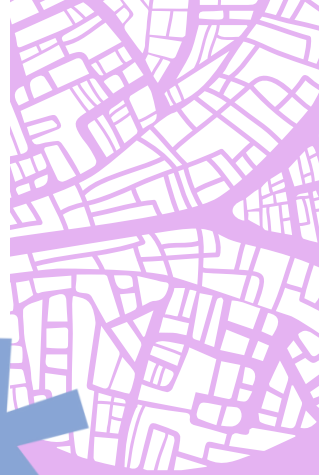


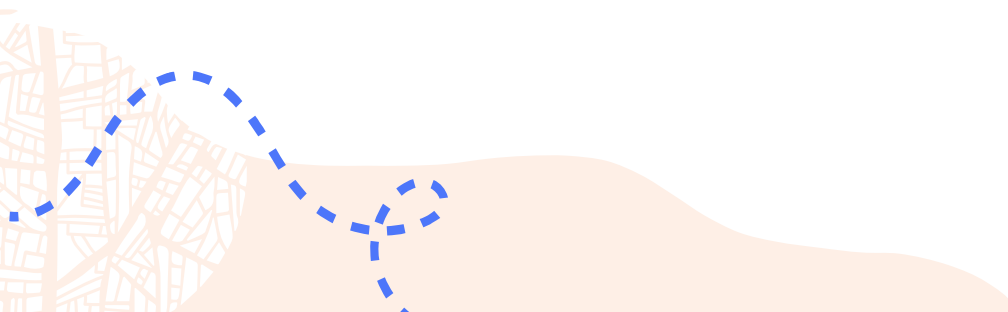


Memorias

Vaivenes de la memoria documental de la ciudad: mapeo de trayectorias



Casa de Literatura San Germán
Miércoles 11 de septiembre de 2024





Fotografías de Sergio Andrés Duque Betancur, Audiovisual de Plan Ciudadano de Lectura Escrita y Oralidad

Organiza:

GUÍE - Grupo de Unidades de Información Especializada.

Propuesta, diseño y organización:

- Yesenia Arboleda Taborda. Centro de Documentación Instituto de Estudios Regionales, UdeA.
- Sandra Montoya Carvalho. Unidad de Información Instituto de Estudios Políticos, UdeA.
- Angela Murillo García. Centro de Documentación Departamento Administrativo de Planeación Distrital.
- Juan Carlos Rodríguez Clavijo y Andrés Felipe Londoño Mesa. Casa de la Literatura San Germán.
- Alianza con el proyecto CODI: Travesías, trayectorias y caminos por la historia urbana de Medellín

Coordinación metodológica:

Eulalia Hernández Ciro. Profesora del Instituto de Estudios Regionales y coordinadora del proyecto Travesías, trayectorias y caminos por la historia urbana de Medellín.

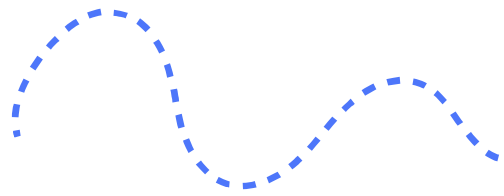
Memorias recopiladas por:

Ana María García Tangarife y Maria Camila Betancur Jiménez.

Cartilla realizada por:

Maria Camila Betancur Jiménez





Cada año en la ciudad de Medellín se celebra la Fiesta del Libro y la Cultura en el mes de septiembre. El Jardín Botánico, sus alrededores y otros lugares se visten de colores, luces y de la emoción por la lectura, el arte y la cultura, sentimientos y pasiones que no solo comparten los visitantes, sino también cada uno de los múltiples actores y promotores del conocimiento que en esta edición número dieciocho, se reúnen bajo el lema de un latido en común.

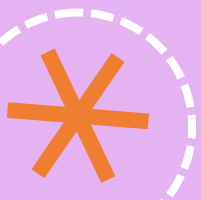
El miércoles 11 de septiembre de 2024 en la Casa de Literatura San Germán, se reunieron los custodios y constructores de las ideas, los sueños y la memoria viva, quienes fueron convocados por los *“Vaivenes de la memoria documental de la ciudad: mapeo de trayectorias”*. Bibliotecólogos, archivistas y profesionales de las unidades de información, proporcionaron sus conocimientos para construir una historia en común, y darse al encuentro entre colegas y nuevas caras, que permitan mejores relaciones a futuro.





Primer momento *

Se da apertura al evento desde el diálogo de experiencias sobre el pasado, el presente y el futuro con las invitadas Ángela Murillo, Sandra Bedoya, Eulalia Hernández y Santiago Villegas, bajo la moderación de Sandra Montoya Carvalho.





Un pasado de antecedentes y homenajes



Por Ángela Murillo García, directora del Centro de Documentación del Departamento Administrativo de Planeación Distrital

Para comprender el panorama actual, es necesario retornar al pasado para hacer revisión de algunos hitos que trazaron el camino del GUÍE y en homenajear el trabajo de aquellas que nos anteceden.

En la década de los cincuenta se funda la Escuela Interamericana de Bibliotecología en la ciudad de Medellín como un proyecto de formación profesional para la organización de las bibliotecas especializadas y unidades de información. La primera se encargaba de los recursos de información para apoyar procesos de investigación de la industria o empresariales, mientras que los centros de información respondían a dinámicas de memoria con el resguardo y administración de la literatura e información producida por la organización.



“El profesional de información es realmente quien tiene iniciativa de fortalecer o de permanecer en estos ámbitos y de estos espacios de compartir la información [...] para poder trabajar cooperativamente”.

Ángela Murillo, 2024.



De las primeras generaciones egresadas de bibliotecología, se tiene como referente a la maestra **Luz Posada de Greiff**. Su espíritu inagotable de conocimiento y conservación de materialidades por más pequeñas que fueran, la llevaron a inscribirse en diversos proyectos y puestos de trabajo en las bibliotecas especializadas. Consciente de la importancia de estos sitios, impulsó la creación del **GUIE (Grupo de Unidades de Información Especializadas)** en 1997, de la mano con un grupo de bibliotecólogas que buscaban crear redes interinstitucionales para fortalecer las unidades de información y los servicios de búsqueda para la industria o persona que lo necesitase. Incluso, se promovió el uso de los tesauros para automatizar y estandarizar un lenguaje que permitiera organizar contenidos de manera más fácil y accesible.

Este sentido ha persistido hasta la actualidad, como un programa basado en la voluntad de cada una de las personas que lideran los centros de información especializada para compartir recursos, experiencias y proyectos de forma cooperativa.

Del mismo modo, se trae como referente y reconocimiento a la bibliotecóloga **Mary Álvarez Restrepo**, como defensora de los centros de documentación, las bibliotecas escolares y como organizadora de la Sala Antioquia.

Para finalizar, en homenaje histórico se menciona a **FAES, la Fundación Antioqueña para los Estudios Sociales**, creada por Luis Ospina Vásquez en 1976, que trabajó por la conservación y difusión de la bibliografía económica, administrativa y referente a Antioquia; después de 20 años de funcionamiento cierra sus puertas y con ella su colección, la cual fue donada.





El presente desde las unidades de información especializadas y empresariales

Sandra Patricia Bedoya Mazo, docente de la Escuela Interamericana de Bibliotecología

El conversatorio surge a partir de la dificultad en la construcción del estado del arte de los centros de documentación/información especializada que adelanta la investigación exploratoria: **“Las bibliotecas especializadas y centros de documentación y su incidencia en el ámbito empresarial y las ISAL”**, a cargo del equipo conformado por Adriana María Mejía, Sandra Bedoya, Yulieth Taborda, Valentina Álvarez, Luisa Palacio y la estudiante Katherine Giraldo, integrantes de la Escuela de Bibliotecología Interamericana.



“Vamos a escribir nuestra historia y memorias, contar qué hemos hecho y hacemos en la ciudad” Sandra Montoya Carvalho, 2024.





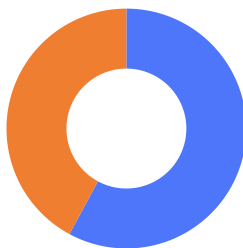
Para el conversatorio, se trae al presente con un diagnóstico que se sostiene en la pregunta: **¿Cuál es la situación actual de las bibliotecas especializadas, centros de documentación y ISAL desde el ámbito y administración gerencial y empresarial?** En este momento, el proyecto se encuentra en etapas tempranas, sin embargo, Sandra Bedoya nos comparte las primeras conclusiones parciales de la fase de diligenciamiento de una encuesta por parte de los y las coordinadoras de las unidades de información. Se hace hincapié en que no son resultados concluyentes, porque falta la segunda fase de grupos focales.

Hay dos factores importantes en el desarrollo y análisis de la investigación, la supervivencia e incidencia; la primera responde a la preocupación por la desaparición de las unidades y la segunda por el impacto que éstas tienen en sus organizaciones.

En las conclusiones de la primera fase realiza a una muestra de 26 participantes, se obtuvo que:

- Realizar el estado del arte de las unidades de información especializadas de la ciudad fue complejo, porque no se tiene un fondo documental amplio de estas instituciones.
- Los resultados no son generalizantes, porque cada centro de documentación o biblioteca tiene un desarrollo determinado.
- El 57.7% son bibliotecas especializadas y el 42.3% se denominan Centros de documentación; del total, 57% son del sector privado, el 34% del público y el 9% del sector mixto.

Biblioteca especializada
57.7%

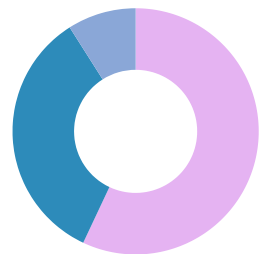


Centro de documentación
42.3%

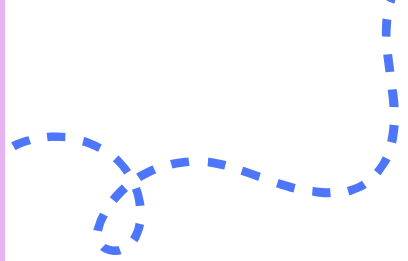
Sector privado
57%

Sector público
34%

Sector mixto
9%



- Se ha evidenciado transformaciones en la denominación de los centros y bibliotecas, entre ellas se encuentra: colección bibliográfica, centro de información y centro de recursos. La mayoría de sus líderes y coordinadores siguen siendo bibliotecólogos.
- En el uso de las colecciones, la investigación sigue siendo el fuerte de estas unidades, pero también se usan para la capacitación empresarial.



- En términos de la frecuencia de los usuarios, cuando la unidad pertenece a un entorno empresarial, sus principales usuarios son las personas afiliadas a la compañía, desde el personal administrativa e investigativo.
- Es pertinente fortalecer las habilidades de las personas que están al frente de las unidades.
- Las unidades de información especializadas se encuentran en la necesidad de integrar nuevas tecnologías en sus procesos y servicios. En los casos de bajos presupuestos, los softwares libres son opciones que deberían considerarse.
- Una de las conclusiones más importantes de esta primera fase, es el escaso reconocimiento de sus servicios y funciones, y se presenta como una de las mayores dificultades de las unidades de información en las organizaciones.

Desde lo conceptual u operativo se atiende a las siguientes reflexiones: ¿Las bibliotecas especializadas y centros de documentación sobreviven o mueren? ¿Se sigue conservando el principio de investigación? ¿Se deben transformar? ¿Qué pasa si el centro de información desaparece, a quién afecta?

Justamente la última pregunta integra a los investigadores como un elemento dinámico que moviliza constantemente los ecosistemas de información.

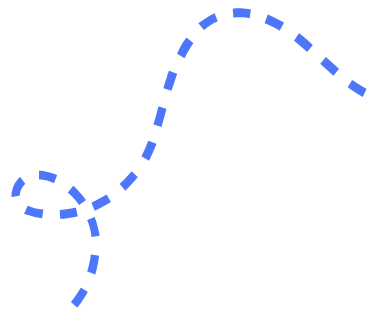


La vigencia y la espacialidad: una mirada de potencialidades del presente al futuro



Eulalia Hernández Ciro, historiadora y profesora del Instituto de Estudios Regionales INER

Desde su posición como docente, investigadora y experimentadora de fuentes materiales, Eulalia Hernández nos comparte su visión como sujeto activo y consultante de diversos centros de documentación, archivos y bibliotecas, haciendo énfasis en los vaivenes, la memoria documental, el trabajo de archivo y las trayectorias futuras.

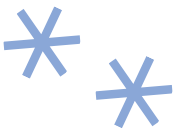


Desde los vaivenes, retoma y conecta con la dificultad actual de la inexistencia de un estado del arte consolidado sobre los centros de información especializada, para lograrlo se requiere de una **arqueología de fondo**, identificando dónde quedó la memoria y qué ha pasado en los irs y venires de estos lugares y sus colecciones.

En cuanto a la materialidad, la importancia de estos sitios en recolección y resguardo de la memoria documental es invaluable. Se conservan patrimonios (identificados o en potencia), legados y colecciones que se guardan para un futuro y bajo unos criterios de selección específicos. En ellos podemos encontrar una multiplicidad de voces y visiones que amplían las preguntas de investigación y no continuar en las repeticiones acostumbradas.

Por supuesto, el trabajo de archivo desde su experiencia como investigadora, se nutre de la interacción con el otro, en este caso el bibliotecólogo o persona a cargo del lugar. En esta **relación mutua** cada una de las partes trae consigo un conocimiento previo desde sus campos formativos y entre sí pueden ayudar a construir un cuerpo documental más nutrido. No obstante, es necesario reconocer que la relación del archivo se ha modificado desde las lógicas que impuso la pandemia. Algunos jóvenes investigadores no han tenido la oportunidad de conocer estos espacios o visitarlos en sus etapas más tempranas de formación y acuden a la web (si los documentos están digitalizados), recurriendo a la palabra clave y bajo el fenómeno -que no busca declarar si es positivo o negativo- de acceder solo al fragmento y no al corpus documental en sí.





Desde el inicio, la espacialidad va hilando y atravesando todo lo anterior, pues es necesario reconocer nuevamente dónde están ubicados los centros de documentación, archivos y bibliotecas especializadas. Lo anterior fortalecería el archivo como práctica de la experiencia y a tejer lazos para que nuevos investigadores se comprometan a la preservación e identificación de estos lugares. De este modo las trayectorias al futuro, no solo trazan acciones que impactan en la construcción de la historia de estos espacios, sino también desde el reconocimiento y visibilización al momento de dar los créditos respectivos de consulta.

Finalmente, se plantea algunas preguntas a modo de reflexión de cómo problematizar un posible giro archivístico y sobre las políticas de la memoria.

Entre las ponentes, se conversa la urgencia de la identificación y creación de una memoria histórica de las bibliotecas especializadas, archivos y centros de documentación por la falta de fuentes explícitas y de los crecientes relevos generacionales que conservan la memoria del sitio desde la oralidad y sus vivencias. Estos ejercicios deben documentarse para entender y dejar constancia de a qué se debe la creación o cierre de estos centros de información y así identificar patrones contextuales.

LABORATORIOS VIVOS



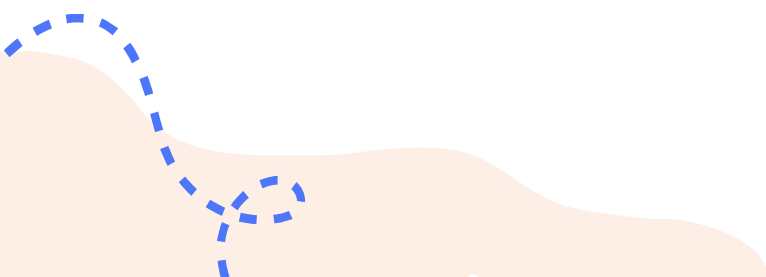


El futuro de las bibliotecas especializadas en la era digital: ¿algoritmo y empatía?



Santiago Villegas Ceballos, consultor senior en transformación digital para el sector cultura

En una inminente era cada vez más digital, Santiago reflexiona sobre cómo las tecnologías y los algoritmos pueden ser un aliado y herramienta óptima para las bibliotecas y centros de información, y cómo también es una excusa para ser más humanos y empáticos con los públicos.





En el ejercicio de los vaivenes, Santiago nos explica la importancia de las bibliotecas desde Asurbanipal hasta el presente, pero también el cómo el ejercicio de poder y control del conocimiento se trasladó de las bibliotecas a las grandes compañías tecnológicas.

En medio de los avances del presente, el uso de nuevas tecnologías y de la inteligencia artificial va marcando la parada y no es ajeno el interés de incluirlas en las bibliotecas y centros de documentación. No obstante, Santiago nos invita a pensar críticamente y reconocer que estos sistemas y algoritmos poseen sesgos de la información que en su mayoría vienen entrenados de un sistema de lenguaje y pensamiento anglosajón.

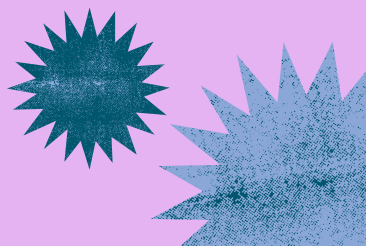
Si bien la era digital es parte del futuro de las bibliotecas, se debe ver más como una excusa para ser más humanos y ser un contrapié desde la empatía y la creatividad para garantizar otro tipo de voces en un mundo y lenguaje que busca cada día ser más homogenizado, de presentar a las bibliotecas como lugares que le permita a las comunidades entablar comunicaciones y diálogos de sus realidades y de escuchar otras.





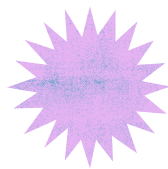
Segundo momento

Para continuar con los temas trabajados en el conversatorio, se acude a diversas actividades divididas en estaciones, donde se propone una metodología de mapeo e identificación de hitos, sentires y unidades de información en el área metropolitana de forma colectiva, valiéndose de la memoria y sus experiencias.



Estación 1.

Línea del tiempo



¿Y qué se escucha en el público?

Bienvenidos al pasado.

Toca sensibilizar más en los pénsum.

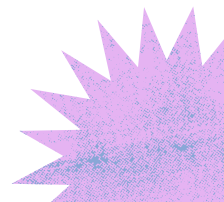
Se pronuncia Janium, no “Yanium”.



La línea de tiempo buscó situar los hitos importantes que marcaron el quehacer de los bibliotecólogos y de las unidades de información en las que trabajaron. En ella se buscó plasmar las **fundaciones, cierres, traslados que atraviesan los centros de información y que se reflejan en los hechos sociales, culturales y políticos de Medellín.**

Como punto de referencia se identificaron algunos acontecimientos del Centro de Documentación de Planeación de Medellín, para generar una conversación de cómo y cuándo surgieron algunos espacios. Llama la atención que mucha **información contextual de la ciudad no se encuentra en nuestra memoria** y que, a partir de apreciar el panorama general, se hicieron críticas y reflexiones en torno a los enfoques actuales en los pénsum de bibliotecología y archivística y cómo esto incide en la gestión -o falta de esta- de algunas unidades de información.

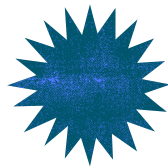
Es necesario hacer recopilación y contraste de fuentes con estos hitos para que se conviertan en **conocimiento**.





Estación 2.

Las ausencias



El objetivo central de la estación era ubicar las **unidades de información que cerraron**. En el transcurso de la actividad el concepto de la ausencia fue mucho más amplio, pues señalaron los **sitios/procesos efímeros, los que no se nombran y aquellos que están en riesgo inminente de desaparecer**. De igual modo, se identificó otro tipo de ausencia silenciosa, generada por el cambio del público que frecuentaba estos espacios, esas unidades de información no desaparecieron en sí, sino que dejaron de ofrecer sus servicios a un público externo a su organización, lo que ha provocado que las personas lo perciban como cerrado.

En la mayoría de los casos se destaca como **detonante del cierre**: los problemas de espacio de la organización, el relevo generacional, la pérdida de identidad y la labor unipersonal en la coordinación de la unidad de información.

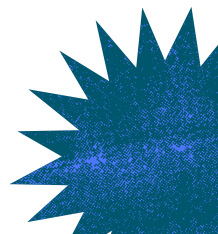
¿Y qué se escucha en el público?

No pude continuar acá.

Me pidieron cerrar el centro.

¿Qué pasó con este archivo?

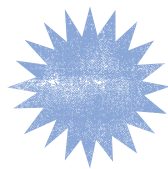
Fue un proceso muy fugaz.





Estación 3.

La antigüedad



¿Y qué se escucha en el público?

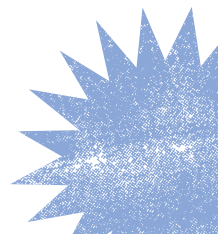
No hay un momento exacto.

No sé muy bien cuando empieza, pero en este lugar recuerdo que...”



En esta base se buscó resaltar cuáles unidades de información han **permanecido en el tiempo**, pero más importante, responder a la pregunta: **¿En qué año surge su unidad de documentación?** Esta información no se tiene realmente recopilada de manera sistemática y aportaría a la construcción de las memorias documentales. Como hipótesis inicial, se consideraba que las unidades de información especializadas tuvieron su auge de fundación en las décadas finales del siglo XX, sin embargo, este mapeo parcial arrojó que muchas unidades especializadas surgen después de los 2000, **si bien varias unidades de información cerraban, otras surgían.**

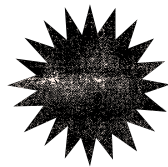
En cuanto a la exactitud de las fechas, es necesario retornar al concepto del vaivén. No todas las unidades de información se consolidan en una fecha precisa y rara vez hay actos o acuerdos que lo señalen, estas **surgen a partir de procesos de largo aliento y cotidianos**, que cobran sentido más tarde en sus funciones. Esta naturaleza contribuye a solo conocer de manera específica la fecha de fundación de las organizaciones que las contienen.





Estación 4.

El presente



Inspirados en el mapeo elaborado por **el GUÍE en alianza con 23 unidades de información especializada**, se invitó a que de manera análoga se identifiquen las unidades de información que representan los participantes y otras que conozcan. Los hilos no solo permitieron señalar y salirse del mapa, también **simbolizan el compañerismo y el reconocimiento de los esfuerzos y trabajo de aquellos lugares que aún no estaban tipificados**. La conversación permitió el intercambio de información y de aprender de algunas colecciones documentales que se resguardan en sitios específicos y con potencialidades en su digitalización/difusión para la consulta o protección patrimonial.

El reconocimiento espacial de cada unidad de información, permitió **cambiar la escala micro a una macro**, reconociendo patrones de ubicación y de promoción de la cultura. Del mismo modo, permitió generar cercanía, de conocer “a los vecinos”.

Finalmente, algunos de los participantes tuvieron la oportunidad de observar el trabajo de mapeo digital realizado por el GUÍE y que puede consultarse en el aplicativo de Storymaps o en el buscador web bajo el nombre “GUÍE - Grupo de Unidades de Información Especializada”.

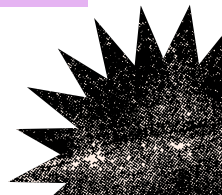
¿Y qué se escucha en el público?

No pude continuar acá.

Me pidieron cerrar el centro.

¿Qué pasó con este archivo?

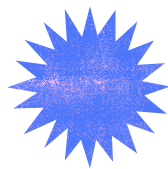
Fue un proceso muy fugaz.





Estación 5.

El futuro



¿Y qué se escucha en el público?

Futuro nunca habrá, futuro nunca ha habido...

No todos tenemos los mismos ritmos, ni presupuestos.

¿A futuro dónde va a caber la información física y digital?



Se presentó como un ejercicio creativo, libre y de reflexión, mediado por las preguntas: **¿Cómo nos imaginamos el futuro de los centros de información?** Y **¿Qué es realmente lo que queremos que sea?** En este espacio, fue indispensable el poder de la palabra, la conversa y la escucha de las **diferentes experiencias, preocupaciones, acuerdos, desacuerdos y esperanzas** que enfrentan las unidades de información especializada.

Se identifica una **preocupación sobre la permanencia y la vigencia de las unidades de información**. El acercamiento a los públicos es vital, pues muchas personas desconocen los servicios primarios que ofrecen y otro tipo de ofertas de formación para todos. Lo anterior, también llevó a un diálogo sobre el uso de las tipologías y su carácter limitante en vez de una oportunidad, que influyen en la percepción entre pares, consultantes e incluso los directivos. **Las bibliotecas no se definen exclusivamente por su capacidad de recopilar y almacenar libros, ni los archivos con solo folios documentales.**

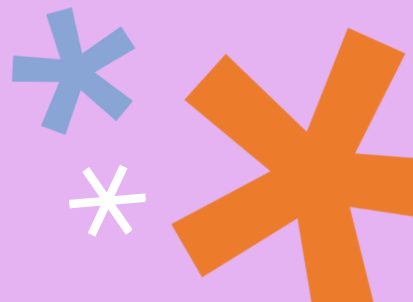
Por otro lado, se hace hincapié en la integración por medio de redes y alianzas para la construcción de estrategias que permitan la sobrevivencia y fortalecimiento de las unidades de información, y que todos esos procesos queden documentados. En cuanto a las tecnologías, se busca abiertamente la integración de las inteligencias artificiales como herramientas de apoyo para el trabajo, pero la preocupación ambiental es un tema que se tiene en cuenta y sobre la mesa.





Tercer momento

Sobre las reflexiones e intercambio de saberes. Una historia que está por escribirse...



Reflexiones finales



El espacio finaliza como un lugar donde cada uno de los participantes y organizadores tuvieron la oportunidad de aprender sobre cada uno de los procesos de las unidades de información y sus experiencias. La disposición e intercambio de saberes, se vio reflejado en los comentarios y en el aporte en cada una de las estaciones del taller, que permite **encaminar y trazar los primeros bosquejos de una historia** ordenada, general y espacial **del ecosistema que conforma cada centro de documentación, archivo, museo o biblioteca**. Si bien se presentan dificultades, **se tiene miras a la articulación del sector** en cuanto a recursos, formación, visibilidad, proyectos conjuntos que permita ampliar las posibilidades de uso y recursos de información y conocimiento al ciudadano

La diversidad en las unidades de información, nos permite seguir construyendo preguntas y nuevas miradas de nuestra ciudad, y de la importancia a la labor del profesional de la información: a la labor del bibliotecólogos, archivistas y museólogos, quienes permiten tender **puentes entre los espirales del tiempo para potenciar el presente y proyectar al futuro**.

En cuanto los resultados, se espera hacer un proceso de análisis y sistematización de la información construida de manera colectiva, para **permitir en un futuro la elaboración de productos divulgativos y de guía para investigadores y público en general**. Lo anterior, podría permitir nuevamente el acercamiento más constante a estos espacios, que han disminuido por coyunturas como la pandemia.

Como bien se menciona al inicio, *Vaivenes de la memoria documental de la ciudad: mapeo de trayectorias*, logró su cometido: **que todos y cada uno de los participantes se unieran en un solo latido en común**.

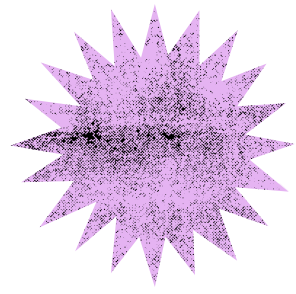








Créditos



Fotografías de Sergio Andrés Duque Betancur, Audiovisual de Plan Ciudadano de Lectura Escrita y Oralidad.

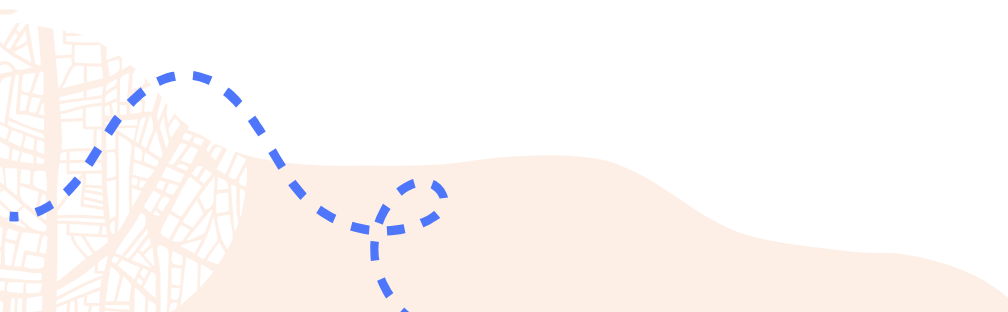
Intervención digital de la Casa de Literatura San Germán. Fotografía tomada de Alcaldía de Medellín. “La Casa de la Literatura San Germán abrió sus puertas a la comunidad”. Facebook, 2020. Enlace de consulta [aquí](#).

Fotografía de Mary Álvarez Restrepo. Tomado de Pioneros bibliotecología “Semblanza compilada de Mary Álvarez Restrepo”. Blogspot, 2008. Enlace de consulta [aquí](#).

Fotografía de Luz Posada de Greiff. Tomado de Biblioteca Pública Piloto “¿Reconoces a nuestro #PersonajeDelMes?”. Colección personal de Mauricio Restrepo Gil. Facebook, 2024. Enlace de consulta [aquí](#).

Banco de elementos gratuitos vía Canva:
@sketchify; @salmanrafique; @awwastudio;
@drawcee; @canvacutouts; @pexels

La estética y paleta de colores utilizada en la cartilla se basa en la propuesta artística y editorial de la 18a. Fiesta del Libro y la Cultura, Medellín 2024.





Agradecimientos

Este evento es el resultado de un trabajo cooperativo donde se juntaron saberes, experiencias, recursos y voluntades. Es por ello preciso resaltar el apoyo de las siguientes instituciones: Biblioteca EPM, Departamento Administrativo de Planeación, Instituto de Estudios Políticos, UdeA, Instituto de Estudios Regionales, UdeA, Escuela Interamericana de Bibliotecología, Sistema de Bibliotecas Públicas de Medellín.

Estas memorias hacen parte de una primera reflexión conjunta que pretendemos seguir alimentando futuros encuentros, que permitan consolidar una ruta de trabajo común y estrategias para el ecosistema de información de la ciudad.

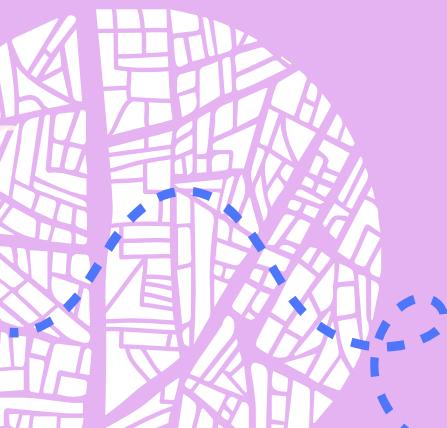
Contacto

guie.medellin@gmail.com

cediner@udea.edu.co

smilena.montoya@udea.edu.co

gestor.casadelaliteratura@bibliomed.gov.co





Medellín, septiembre de 2024