



**LA ILUSTRACIÓN CREATIVA:
UN VEHÍCULO PARA LA
REPRESENTACIÓN DE LA MEMORIA
DEL ARTE PRECOLOMBINO**

**Investigación creación
Museo Etnográfico
Miguel Ángel Builes**

**ANDRÉS FELIPE
JARAMILLO LONDOÑO**

Portada realizada a partir de la
ilustración de la página 6.



**MUSEO ETNOGRÁFICO
MIGUEL ÁNGEL BUILES**

**ANDRÉS FELIPE
JARAMILLO LONDOÑO**

**La ilustración creativa:
Un Vehículo Para la Reinterpretación
de la Memoria
del Arte Precolombino**

**UNA REFLEXIÓN
SOBRE LA MEMORIA**



Esta obra está bajo
licencia CC BY-NC-ND
4.0© 2 por
Andrés Felipe
Jaramillo Londoño

PRIMERA EDICIÓN
NOVIEMBRE 2024
MEDELLÍN COLOMBIA

ISBN :
978-628-01-
5819-8

AUTOR- DISEÑO-
ILUSTRACIONES -
EDICIÓN- FOTOGRAFÍA:
Andrés Felipe Jaramillo
Londoño

Esta investigación- creación fue realizada entre
noviembre del 2023-noviembre del 2024.

Publicación dirigida a la comunidad académica nacional e
internacional para fines académicos e investigativos sobre
ARTE.

PUBLICACIÓN AVALADA POR LA CÁMARA COLOMBIANA DEL
LIBRO CON ISBN: 978-628-01-5819-8

AUTOR: Andrés Felipe Jaramillo Londoño

Contenido

Agradecimientos	página 5
Presentación	página 7
Introducción	página 8
Investigación de estudio de caso	página 9-10.
Objetivos	página 11.
Breve historia del museo	página 13-16
Qué es arte prehispánico o arte precolombino	página 18.
Herencia de nuestros pueblos ancestrales	página 19.
La importancia de rescatar, preservar y aprender del arte prehispánico en la sociedad actual	página 20-21.
Recorrido de 8 salas y exposiciones	página 23-43.
Por qué rescatar la memoria prehispánica	página 44.
El papel de la ilustración creativa en el Miguel Ángel Builes	página 46.
Las culturas, una riqueza invaluable en nuestro territorio	página 47-52.
La memoria: Herencias del arte prehispánico. Relaciones entre pasado y presente	página 53-68.
significado de la evangelización de los misioneros hacia las tierras colombinas,	página 69.
Significado de viajes y memorias de los misioneros en las regiones de Colombia.	página 71-72.
Los misioneros de Yarumal y sus viajes a África	página 73.
El sentido de guardar las memorias africanas en el museo Miguel Ángel Builes.	página 75-79.
Los misioneros de Yarumal, sus viajes y memorias en el continente asiático	página 80-81.
Impacto de los misioneros de Yarumal en Asia	página 83-84.
Acervo de Miguel Ángel Builes y su valor como bien material e inmaterial de la Nación	página 86-88.
Recepción personal del arte prehispánico y aprendizaje	página 89.
Referencias	página 91-92.
Anexos 1, 2 y 3	página 93-98

Agradecimientos

Quiero expresar mi más sincero agradecimiento al Museo Miguel Ángel Builes por abrirme las puertas y permitirme vivir experiencias que han enriquecido profundamente mi visión artística y mi trabajo, dando como resultado esta investigación. Sus espacios y su misión han sido una inspiración constante en este proceso.

A mi primera casa el SENA (servicio nacional de aprendizaje) por darme la oportunidad de estudiar ilustración y ser egresado de la misma.

Agradesco a mi hogar actual en el ITM y carrera, donde he encontrado no solo conocimiento y técnica, sino también una comunidad de mentores y compañeros que han nutrido mi pasión por las artes visuales y me han alentado a buscar siempre la excelencia. Gracias a todos mis profesores por su guía y apoyo.

A la Biblioteca del Pascual Bravo, por su valiosa asesoría en el desarrollo de mi proyecto y su apoyo en la publicación de este trabajo. Sus recursos y orientación fueron fundamentales para que esta investigación tomara forma y alcanzara su máximo potencial.

Y, sobre todo, a mi familia: a mi papá Gustavo, mi mamá Yamile y mi hermano Sebastián, quienes siempre han estado a mi lado, brindándome amor, apoyo y fortaleza en cada paso de este camino. Sus palabras de aliento y su fe en mí han sido el pilar que me ha permitido seguir adelante y convertir mis sueños en realidad.

A mis mejores amigos y amigas que son hermanos del alma.

A todos ustedes, mi más profundo agradecimiento. Este logro es tanto mío como de ustedes.

Representación ilustración: Jaguar



**Patrones, de piel de jaguar,
resignificación de las memorias
prehispánicas de la colección del
museo.**

Programa o software: Photopea

Técnica: ilustración digital

Año: 2024

autor: Andrés Felipe Jaramillo

Presentación

Esta investigación se titula “Ilustración creativa: un vehículo para la representación de la memoria del arte precolombino”. Es una exploración de cómo la ilustración puede ser utilizada como una herramienta poderosa para representar y preservar la memoria del arte precolombino en el ámbito de la ilustración digital. En este caso, se trata de una resignificación del acervo del Museo Etnográfico Miguel Ángel Builes de la ciudad de Medellín.

La memoria cultural y el arte precolombino son resaltados mediante representaciones que resignifican los viajes de los misioneros de Yarumal a las diferentes regiones de Colombia. Durante estos viajes, se creó una interesante colección de objetos y elementos de las etnias del Amazonas, la región Caribe, la región Pacífica, comunidades de Antioquia, Chocó y Córdoba, así como de expediciones a otras regiones como Ecuador, Perú, e incluso recorridos por África y Asia.

Ilustración como herramienta de memoria: En esta investigación, se aborda el papel de la ilustración no solo como un medio artístico, sino como un vehículo para transmitir y preservar el conocimiento histórico y cultural. A través de 20 ilustraciones que reinterpretan símbolos y estilos precolombinos, los ilustradores revitalizan y mantienen viva esta herencia visual, como resultado del proceso investigativo.

Creatividad en la representación del pasado: Se promueve el uso creativo de la ilustración, destacando que la creatividad no solo debe verse como una herramienta para hacer más atractivas las representaciones, sino también como un proceso de investigación visual que puede revelar nuevas formas de entender el arte antiguo.

Finalmente, la ilustración contemporánea y el arte ancestral se unen, estableciendo un puente entre los lenguajes visuales precolombinos y las tendencias modernas en la ilustración. Esta fusión genera una nueva forma de representación que respeta el legado cultural y lo proyecta hacia el futuro.

Introducción

La ilustración creativa es una forma de arte visual que utiliza imágenes para transmitir ideas, conceptos o historias de manera original y expresiva. Esta disciplina combina técnicas tradicionales y digitales para explorar la imaginación y comunicar mensajes de manera visual, a menudo a través de la estilización y la interpretación personal del ilustrador. Es una herramienta poderosa en la narrativa visual, ya que permite captar la esencia de una idea y transformarla en algo tangible y visualmente atractivo.

En el contexto de "la representación de las memorias del arte prehispánico en Colombia", la ilustración creativa se convierte en un vehículo ideal para revivir y reinterpretar las ricas tradiciones culturales de las civilizaciones indígenas que habitaron el territorio. Las culturas precolombinas dejaron un legado en forma de objetos, símbolos y mitologías que representan su cosmovisión, su relación con la naturaleza y sus creencias espirituales.

Mediante la ilustración creativa es posible recuperar estos elementos y adaptarlos a un lenguaje visual contemporáneo. Al reinterpretar estas figuras y símbolos ancestrales, los ilustradores pueden reavivar la memoria cultural, resaltar su relevancia en la identidad colombiana actual y crear nuevas narrativas que conecten el pasado con el presente. Esto no solo ayuda a preservar la herencia cultural, sino también a educar y generar conciencia sobre la riqueza del arte prehispánico, que a menudo es poco comprendido o valorado en la actualidad. La flexibilidad de la ilustración creativa permite jugar con colores, formas y composiciones para representar de manera evocadora tanto los detalles visuales como los conceptos abstractos que caracterizan al arte precolombino. Así, los artistas pueden crear piezas que dialoguen con la estética y el simbolismo de los antiguos pueblos indígenas, trayendo al presente sus mitos, rituales y visiones del mundo, y ofreciéndoles una nueva vida y significado en la cultura visual contemporánea.

INVESTIGACIÓN Y ESTUDIO DE CASO:

Esta investigación y salida de campo relacionada con el arte prehispánico o precolombino, aborda desde el MUSEO ETNOGRAFICO MIGUEL ANGEL BUILES, ubicado en Calasanz de la comuna 12 de la ciudad de MEDELLIN, propone reflexiones desde la MEMORIA acerca de todas las manifestaciones encontradas con los elementos que resguarda el museo y las funciones de la cerámica que se resguarda en el museo, tanto replicas como originales de las expediciones que desde 1968 empezaron a traer desde Yarumal para su conservación los misioneros javerianos, después de que Miguel Ángel Builes falleciera en 1972 se compran estos terrenos y se edificaría dicha construcción para ser el museo que conocemos hoy día en honor a estas viajes que desde el amazonas, los llanos orientales, la zona Antioquia-choco y caribe, se conserva parte de la historia de Colombia, hasta los viajes a África y Tailandia en Asia.

Los misioneros no tocaron nunca temas como el oro u orfebrería o grandes construcciones en roca de otras culturas de Colombia, ya que no hubo viajes de los misioneros de Yarumal a esas regiones con historias prehispánicas.

Este ente actualmente cuenta principalmente con una amplia colección de cerámicas trabajadas en barro o alfarería, tejidos, música y baile de la época precolombina como de prácticas más modernas; esta investigación es una breve entrada para el arte de algunas regiones de Colombia, pero haciendo peso desde la memoria como vehículo de recuerdo de nuestros ancestros y el pasado que nos conecta a ellos.

En este caso, dando unos resultados investigativos que se verán reflejados en la ilustración creativa como vehículo principal, dando una resignificación mediante la ilustración digital como una forma que reinterpreta la memoria de nuestras culturas.

Esta investigación, también pretende resaltar este acervo en esta época, ya que si se mira respectivamente, se encuentra en una especie de abandono de parte de las instituciones que alguna vez lo apadrinaron o adoptaron, el gobierno del distrito de ciencia, tecnología e innovación de la ciudad de Medellín y también del mismo gobierno colombiano, con donaciones este ente de los “misioneros de Yarumal” no cuenta con buenos ingresos y por parte de los mismos misioneros no se ve un propósito hacia su propia historia, viajes y una falta de respeto hacia las personas de su comunidad que viajaron por Colombia y parte del mundo en el siglo XX donde se ve el resultado de compartir conocimiento mediante un museo que cuenta la historia de las etnias y el respeto de las culturas que acogieron como familia a sus compañeros en esta misión de llevar la fe por el mundo, por lo que algunas exposiciones de algunas salas están completamente inservibles, no hay luz o están expuestas fuera de vitrinas a la intemperie causando un desgaste en cada una de estas reliquias que son un tejido muy importante de la historia del arte prehispánico de Colombia del siglo XX.

Objetivos

Objetivo General:

Investigar y desarrollar un cuerpo de trabajo basado en la ilustración creativa como vehículo para representar y resignificar las memorias del arte prehispánico del acervo del Museo Miguel Ángel Builes, de los viajes de los misioneros de yarumal y los intercambios culturales de estos mismos, a través de la creación de 20 ilustraciones digitales que reinterpreten los elementos culturales, estéticos y simbólicos de estas memorias, promoviendo su difusión y valoración en el contexto contemporáneo.

Objetivos Específicos:

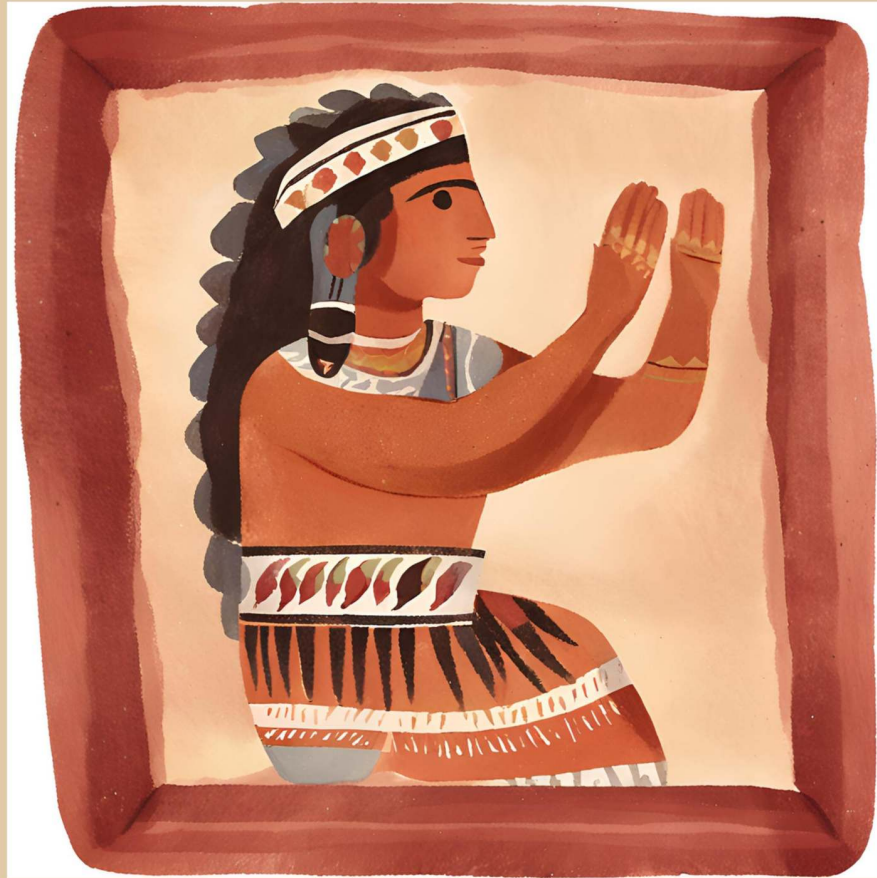
1 Analizar los viajes de los Misioneros de Yarumal y las representaciones del arte prehispánico que surgieron a partir de su intercambio cultural, tal como se encuentran preservadas en el acervo del Museo Miguel Ángel Builes, identificando los elementos que estos encuentros dejaron como herencia, y destacando las memorias materiales e inmateriales que contribuyen al legado cultural y espiritual de la institución.

2. Explorar las técnicas y posibilidades de la ilustración creativa en formato digital como medio para reinterpretar y revitalizar los elementos del arte prehispánico, fusionando aspectos tradicionales con enfoques contemporáneos.

3. Resignificar las memorias del acervo prehispánico del museo a través de la creación de 20 ilustraciones digitales, utilizando la estética y simbología del arte prehispánico para generar nuevas interpretaciones que dialoguen con la actualidad cultural y artística.

4. Incorporar elementos históricos y simbólicos en cada una de las ilustraciones, de manera que las obras resultantes no solo representen los objetos y símbolos prehispánicos de las etnias del acervo del museo, sino que también comuniquen su significado cultural profundo y su relevancia para la memoria histórica de Colombia y el mundo.

**Representación
Ilustración; Memoria
Precolombina.**



**Memoria precolombina
resignificación de las memorias
prehispánicas de la colección del museo.**

Programa o software: Photopea

Técnica; ilustración digital

Año:2024

Autor: Andrés Felipe Jaramillo

Breve historia del museo

ESCULTURA DE MIGUEL ÁNGEL BUILES



El museo lleva el nombre de Miguel Ángel Builes, obispo de Santa Rosa de Osos y fundador del Seminario de misiones de Yarumal en 1927, que se convirtió en 1953 en el Instituto de las misiones extranjeras de Yarumal. Se basa en los conocimientos adquiridos por el Instituto y en los objetos que recogió en las regiones donde está presente, es decir, en cuanto a Colombia, los departamentos de Antioquía, del Vaupés, del Arauca y del Chocó. actualmente, la colección tiene mas de 6.000 objetos de diferentes culturas, tanto colombianas, pasando por las tradiciones africanas y también de países asiáticos como Tailandia.

El Museo Etnográfico Miguel Ángel Builes (2018) afirma que: Los objetos que hoy reposan en el Museo proceden del Seminario de Misioneros de Yarumal, donde se empezaron a coleccionar objetos elaborados por los nativos de los lugares en los cuales los misioneros realizaron sus primeras labores evangelizadoras (parr.2)



En la actualidad preserva cerca entre 2000 y 6000 objetos documentados relacionados con vestimentas, urnas, figuras de arcilla, rituales chamánicos, figuras zoomorfas, antropomorfas, instrumentos de baile y rituales, replicas de viviendas, y otros, descubiertos hasta la fecha, algunos cientos en colección permanente expuestos en 8 salas, hay variedad objetos con nuevas formas de arte prehispánico y actual en el museo descubiertas entre choco, Córdoba, Antioquia y la costa caribe, de todas las regiones de Colombia. cabe destacar objetos de Africa y asia de los viajes,también se preserva objetos relacionados con las actividades de subsistencia como la recolección o el cultivo, la caza o la domesticación, la pesca y, de forma más general, con la vida cotidiana: alimentación, hábitat, tejidos, ornamentos... Es, pues, una puerta de entrada a las culturas y modos de vida de los pueblos indígenas.

Medellín 360(s. f.) afirma que:

El total de piezas exhibidas en sus distintas colecciones llega a las 6 000. Se trata de artesanías y objetos representativos de variadas culturas procedentes de América, África y Asia. (parr.3)



Las dos salas principales están dedicadas a los pueblos de la Amazonia colombiana (Inga, Siona, Tucano, Uitoto...) y a los de los departamentos de Antioquia y Chocó (Embera Catío, Embera Chamíes, Tula...). Las colecciones también presentan las culturas de la región del Caribe (Wayuu, Kogui...), poblaciones afrocolombianas y, brevemente, otros pueblos de Sudamérica, África y Asia. mas las salas arqueológicas que contienen por otra parte numerosas cerámicas precolombinas de estas regiones.

Además de la conservación, valorización y divulgación del patrimonio cultural colombiano, el Museo organiza sesiones de formación para los jóvenes de Medellín y promueve la actividad misionera del Instituto.



ubicacion y como llegar

Museo Etnográfico Miguel Ángel Builes (MEMAB) ; Horario. Lunes a viernes de 8:00 a.m. a 12:00 m. y de 2:00 p.m. a 5:30 p.m.. Sábados de 8:00 a.m. a 12:00 m.

Cra. 81 #52B-144, Ferrini, Medellín, La América, Medellín, Antioquia COLOMBIA.

buses: ruta de la salud 308
Estación del Metro cercana:
Floresta
Rutas de buses: 246i Blanquizal

ingreso : donación voluntaria

**Representación
Ilustración; Piel de
Serpiente.**



**Piel de serpiente
resignificación de las memorias
prehispánicas de la colección del museo.**

**Programa o software: Photopea
Técnica; ilustración digital**

Año:2024

Autor: Andrés Felipe Jaramillo

Que es Arte Prehispánico o Arte precolombino

Antes de seguir abordando el tema de investigación sobre el Museo Etnográfico Miguel Ángel Builes, debemos recordar que es el arte prehispánico y su importancia.

El arte prehispánico abarca las expresiones artísticas desarrolladas en América antes de la llegada de los europeos en el siglo XV, especialmente en Mesoamérica (México y América Central) y los Andes (parte de Colombia , Ecuador, Perú, Bolivia). Este arte se caracteriza por su diversidad cultural y simbolismo, reflejando las cosmovisiones, creencias religiosas y estructuras sociales de las civilizaciones precolombinas.

Entre las manifestaciones más destacadas del arte prehispánico están:

1.Escultura: Se hacían tallas en piedra, barro y madera, representando deidades, animales sagrados y figuras humanas. Ejemplos: los colosales monolitos de Tlaloc en México y las figuras de cerámica de la cultura mochica en Perú.

2. Arquitectura monumental: Las civilizaciones prehispánicas construyeron impresionantes estructuras como templos, pirámides y ciudades de piedra. Ejemplos incluyen Teotihuacán y Machu Picchu.

3.Pintura y murales: Se usaban para representar temas religiosos y sociales. En el caso de Mesoamérica, destacan los murales de Bonampak (maya) y las pinturas murales de Cacaxtla (mexica).

4.Orfebrería y arte en metales: Las culturas prehispánicas trabajaron metales como el oro y el cobre para crear joyas, máscaras y figuras ceremoniales. Esto se ve especialmente en las culturas andinas como la mochica y la chimú.

5. Textiles y cerámica: Los textiles tenían gran importancia en la cultura andina, tanto por su calidad como por los complejos diseños simbólicos. La cerámica, por su parte, era diversa y colorida, utilizada tanto en la vida cotidiana como en ceremonias.

Herencias de nuestros pueblos ancestrales:

Este arte es fundamental para comprender las civilizaciones precolombinas y su impacto cultural en la historia de América, pero como estas herencias se reflejan en algunas regiones de Colombia por ende estas dejaron una herencia cultural muy grande, tanto en lo material, como lo inmaterial y ancestral, no obstante, estas memorias son un remanente y herencia de la historia cultural de la América ancestral si podemos llamarla, actualmente estas memorias y herencias se usan muy cotidianamente en nuestras vidas, la arquitectura desde el barro y sus adobes o ladrillos para la construcción de casas en la actualidad, el uso de la escritura como de la lengua hasta el uso de medicina ancestral como calendula para dolores o cólicos en relación al ciclo de la menstruación en cuanto a la posición de los astros, la herencia del tiempo espacio en cuanto al clima con la posición de la luna y el sol para los cultivos, siembras de alimentos y recolección de estos mismos, el tejido hecho a mano para la fabricación de prendas, el maíz que todavía es parte de suplemento alimentario del diario vivir, el culto hacia los muertos como las creencias en relación al más allá. Estas herencias son memorias y manifestaciones de nuestros pueblos; por ende, estas tienen un valor histórico porque cargan con nuestras representaciones, creencias y por esta misma razón es nuestro deber defender este lado de la historia y reconocer las prácticas ancestrales como patrimonio material e inmaterial de nosotros. En este caso, esta investigación hace una especie de memorias que resaltan los contenidos e intercambios de valor cultural de la comunidad de los misioneros de Yarumal en sus viajes, resaltando su misión de preservación cultural y ancestral en el acervo del museo.

La Importancia de Rescatar, Preservar y Aprender del Arte Prehispánico en la Sociedad actual:

El arte prehispánico, testimonio de la riqueza cultural de las civilizaciones originarias de América, representa un legado invaluable para la humanidad. Rescatar, preservar y aprender de este arte va mucho más allá de la simple conservación de piezas antiguas o sitios arqueológicos; se trata de reconocer, valorar y dar continuidad a una historia cultural única que define y dignifica la identidad de los pueblos americanos. En un contexto en el que las sociedades buscan consolidar identidades inclusivas y enfrentar desafíos globales, como la crisis ambiental, el arte prehispánico y su simbolismo ofrecen enseñanzas y valores necesarios para el presente y el futuro.

Memoria (2023) menciona que: debemos aproximarnos y comprender el llamado arte prehispánico desde su propio enunciado. Tradicionalmente conocido como arte precolombino o, en ocasiones, arte indígena, el arte prehispánico se refiere al conjunto de objetos elaborados por los pueblos indígenas que habitaron la actual Colombia (y América) previo a la llegada de los europeos en el siglo XV. (parr.2)

En primer lugar, rescatar el arte prehispánico permite una revalorización cultural que reivindica las raíces históricas de los pueblos latinoamericanos. Durante siglos, las culturas originarias fueron ignoradas, y su legado artístico y cultural fue infravalorado o incluso despreciado por visiones coloniales. Al recuperar este arte, se dignifica su lugar en la historia, permitiendo que los pueblos descendientes se sientan representados y orgullosos de un pasado que hoy se reconoce como significativo en términos globales. Este proceso de rescate es también un acto de justicia histórica, una oportunidad para que estas culturas y sus logros sean reconocidos con el respeto que merecen.

A nivel artístico, el arte prehispánico sigue siendo una fuente inagotable de inspiración. Los motivos simbólicos, las técnicas de trabajo con materiales naturales y la profunda conexión con la naturaleza que se reflejan en estas obras continúan influyendo en artistas contemporáneos que encuentran en ellas formas de expresión únicas y significativas. Aprender de estas tradiciones permite explorar lenguajes visuales que no solo enriquecen el arte moderno, sino que también contribuyen a redescubrir formas sostenibles de creación. En este sentido, el rescate de estos saberes permite que el arte actual se nutra de conceptos vitales como el respeto a la naturaleza y el equilibrio con el entorno, lo que cobra especial importancia en un contexto de crisis ecológica.

El arte prehispánico es también un reservorio de conocimientos ancestrales sobre la espiritualidad, el cosmos y la relación entre el ser humano y su entorno. Las representaciones simbólicas y mitológicas nos acercan a una comprensión profunda de cómo estas culturas concebían el mundo y sus ciclos naturales. Aprender de estos conocimientos puede llevar a revalorizar modelos de vida respetuosos con el entorno, en un momento en que la humanidad enfrenta grandes retos ecológicos y se hace necesaria una visión que favorezca la sostenibilidad. Así, el arte prehispánico no solo ofrece una ventana al pasado, sino que nos brinda un marco conceptual que puede ser clave para afrontar el presente con una visión más respetuosa y consciente.

Machiste yeraldine (2021) menciona:

Estas culturas prehispánicas demostraron un gran desarrollo intelectual y artístico el cual hoy día dejaron como un legado cultural de gran valor para la humanidad. Tuvieron la capacidad no solo de modificar el medio ambiente para el desarrollo de su crecimiento, tomándolo a su favor, sino de una gran capacidad creativa e intelectual para sus creaciones más allá de lo utilitario. (parr.3)

Representación Ilustración; Memorias prehispánicas



**Memorias Prehispánicas
resignificación de las memorias
prehispánicas de la colección del museo.**

Programa o software: Photopea

Técnica; ilustración digital

Año:2024

Autor: Andrés Felipe Jaramillo

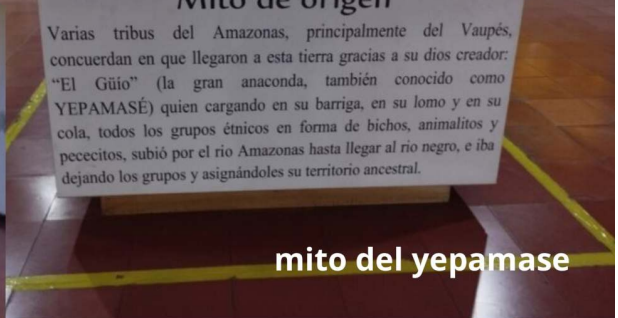


vestimentas imkas,
kansas y sionas

recorrido de 8 salas y exposiciones



piel de anaconda



mito del yepamase

fotos de la colección
del museo

Las diversas colecciones se distribuyen en 8 salas de exposiciones. Las salas 1, 2 y 3 comprenden la región amazónica.



vestimenta tukanos, desanos
huitoto y curripacos



vestimenta tukanos, desanos
huitoto y curripacos



bastones sonoros,tambores
pitos de celebraciones y rituales



bastones sonoros,tambores
pitos de celebraciones y rituales

Bastones sonoros, bastones de golpe, tambores, ocarinas, flautas, pitos y sonajeros son instrumentos que acompañan las celebraciones. Ritos de paso y rituales relacionados con la guerra, la muerte y las cosechas.

fotos de la colección
del museo

Rituales



simbología paye



mascaras rituales ceremonias festejos

AMAZONIA

Amazonas es la selva tropical más grande del mundo, ocupa grandes extensiones en Brasil, Perú, y Venezuela. En Colombia representa más de la tercera parte del territorio. Es habitada por poblaciones humanas desde hace aproximadamente diez mil años, actualmente diversos grupos indígenas habitan la zona, entre ellos están; los Tukanos, Desanos Cubeos, Nukak Makú, Huitotos y Curripacos.

La sala está dividida en dos momentos, uno se refiere a la **cosmogonía** y otro al **hábitat**.

La **cosmogonía** es un relato mítico que explica el origen del universo y está asociada a la espiritualidad y creencias de una persona o grupo humano. Allí encontrarán objetos relacionados con la diferenciación social, la música y los rituales.

El **hábitat** es el lugar que ofrece las condiciones adecuadas para que pueda ser habitado por una población humana permitiendo su supervivencia y reproducción. En esta sección encontrarán elementos referentes a la vivienda, la caza, la pesca, el cultivo y la preparación de alimentos.



guion curatorial amazonas

fotos de la colección del museo

La sala 1 —manifestaciones culturales— alberga implementos de cacería, pesca y cestería, así como trajes y plantas medicinales de las comunidades indígenas de Putumayo, Caquetá, Vaupés, Guainía, Guaviare y Amazonas.

**Representación
Ilustración; máscara
prehispánica**



**Mascara prehispánica
Resignificación de las Memorias
Prehispánicas de la Colección del Museo.**

**Programa o software: Photopea
Técnica; ilustración digital**

Año:2024

Autor: Andrés Felipe Jaramillo



maloka



maloka interior



maloka interior



maloka interior

fotos de la colección
del museo



maloka exterior



maloka interior



maloka exterior



el katarijuano

fotos de la colección
del museo

La sala 2 —expresiones culturales— cuenta con la maloka, elementos ceremoniales y trabajos de orfebrería de los grupos indígenas de la región de la Amazonía.

Representación Ilustración; Urna Ritual de Etnias del Amazonas.



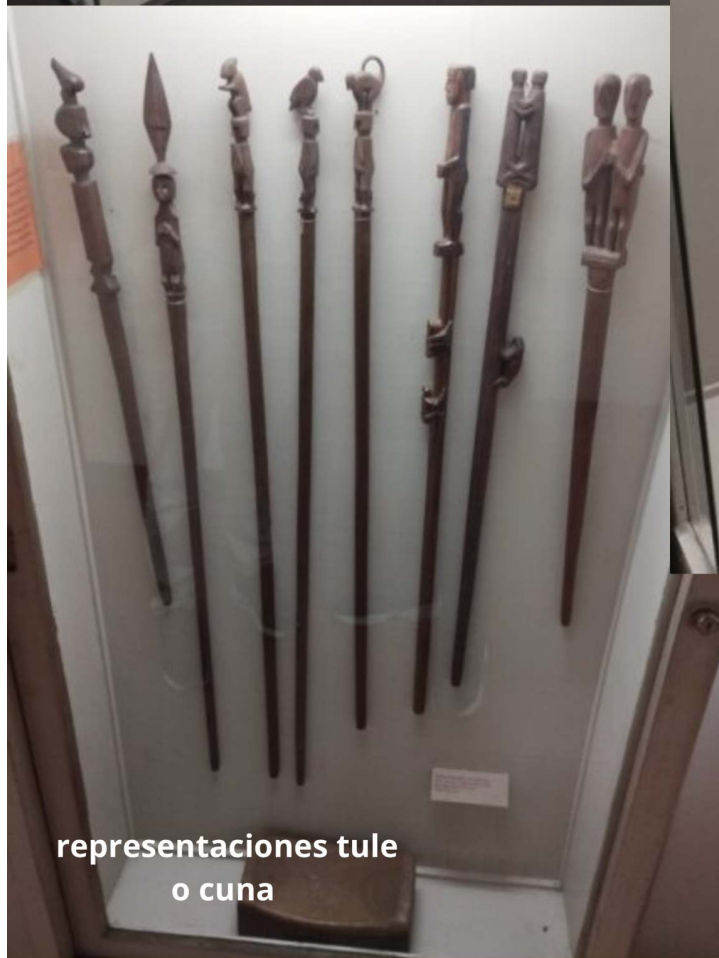
**Urna Ritual Etnias del Amazonas
Resignificación de las Memorias
Prehispánicas de la Colección del Museo.**

**Programa o software: Photopea
Técnica; ilustración digital**

Año:2024

Autor: Andrés Felipe Jaramillo

La Sala 3 Contiene Elementos Culturales Procedentes de Otras Regiones de Colombia



fotos de la colección
del museo



vestimentas
precolombinas



vestimentas
precolombinas



vestimentas
precolombinas

fotos de la colección
del museo

**Representación
Ilustración:
Etnias del tule o cuna**



**Resignificación tule o cuna
Resignificación de las Memorias
Prehispánicas de la Colección del Museo.**

**Programa o software: Photopea
Técnica; ilustración digital**

Año:2024

Autor: Andrés Felipe Jaramillo



tambo

La Región del Pacífico está representada en las salas 4 y 5.



vestimentas y tradiciones afro



marimba

fotos de la colección del museo

La sala 4 —cultura espiritual y material— muestra bastones y bancos jaibaná, nuchus en madera de Neles, trajes y molas de la mujer tule, entre otros, así como de los indígenas y las comunidades afrocolombianas de Antioquia, Chocó y Panamá.

Representación Ilustración: Maloka



**Resignificación Maloka
Resignificación de las Memorias
Prehispánicas de la Colección del Museo.**

Programa o software: Photopea

Técnica; ilustración digital

Año:2024

Autor: Andrés Felipe Jaramillo



noanama



alfareria zenu



alfareria zenu

fotos de la colección
del museo

La sala 5 —producción cultural— expone objetos tambo embera, figuras antropomorfas zenú y cerámica noanamá, de las comunidades de Antioquia, Chocó y Córdoba.

Representación Ilustración; etnias de Antioquia y choco



**Cerámica Etnias de Antioquia
Resignificación de las Memorias
Prehispánicas de la Colección del Museo.**

**Programa o software: Photopea
Técnica; ilustración digital**

Año:2024

Autor: Andrés Felipe Jaramillo



alfareria ceremonial
ritual de waunana



alfareria ceremonial
ritual de waunana

fotos de la coleccion
del museo

En la sala 6 —manifestaciones culturales— están las vestimentas wayuu, la cerámica uwa y los objetos funerarios de distintas etnias de La Guajira, la Sierra Nevada de Santa Marta y Venezuela. También están objetos de los uwa o tunebos del Arauca y las expresiones de los Llanos Orientales.



vestimentas prehispanicas



tejidos prehispanicos



tejidos prehispanicos

fotos de la colección del museo



tejidos prehispanicos



tejidos prehispanicos



tradiciones caribe



tradiciones caribe



Bolivia quechua y aymaras



Ecuador: jibaros y olsua



Perú;
shipibo conibo

fotos de la colección del museo

sala 7 —correspondiente a América del Sur— aúna las etnias de los países andinos, sus textiles, trajes, instrumentos musicales, artesanías, etc., manifestaciones de los indígenas de Ecuador, Bolivia y Perú, además de elementos culturales de Brasil.

herencias de África

ÁFRICA



herencias de África



fotos de la colección del museo

sala 8 se encuentran las expresiones de África y Asia; vestidos de la cultura musulmana y budista; collares, tallas, máscaras y elementos rituales de Costa de Marfil, Camerún, Malí, Kenia, Angola y Etiopía, así como de las culturas asiáticas de Filipinas, Camboya y Tailandia.

Kenia



Herencias de África

Etiopía

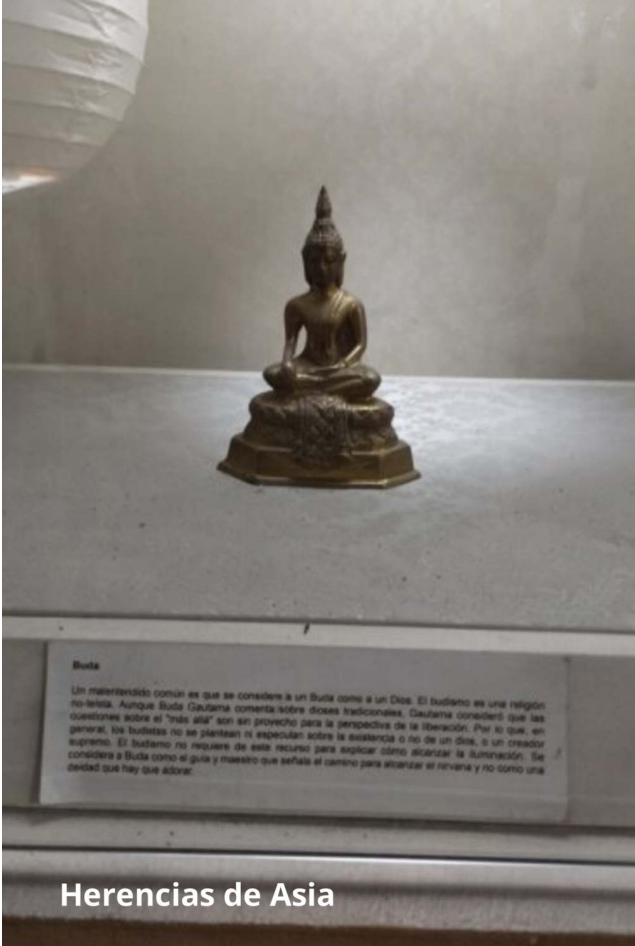
Angola



Herencias de África



Herencias de África



Herencias de Asia



Herencias de Asia



Herencias de Asia

Por qué rescatar la memoria Prehispánica

Rescatar las memorias del arte prehispánico es fundamental para preservar y revitalizar la identidad cultural de un país como Colombia, cuya historia está profundamente marcada por las civilizaciones indígenas que habitaron su territorio antes de la llegada de los colonizadores. Estas culturas prehispánicas dejaron un legado invaluable en forma de expresiones artísticas, como cerámica, orfebrería, escultura, arquitectura y simbolismos que reflejan su cosmovisión, su relación con la naturaleza y sus creencias espirituales.

Al rescatar y difundir estas memorias, se contribuye a:

Reconocer y valorar el pasado: El arte prehispánico es una manifestación de las formas de vida, creencias y conocimientos de las sociedades indígenas que forman la base de la identidad cultural colombiana. Comprender este legado permite construir una identidad nacional más completa y diversa.

Preservación del patrimonio cultural: Muchas de las prácticas, tradiciones y manifestaciones artísticas prehispánicas corren el riesgo de ser olvidadas o subvaloradas en la sociedad moderna. Rescatar estas memorias es un acto de preservación del patrimonio cultural, que se convierte en un legado para las futuras generaciones.

Fortalecimiento de la identidad: Conectar con las raíces prehispánicas ayuda a fortalecer la identidad cultural, promoviendo el respeto y la inclusión de las comunidades indígenas actuales, que son herederas de estas tradiciones.

Educación y sensibilización: La difusión del arte prehispánico a través de medios contemporáneos, como la ilustración creativa, permite acercar a las nuevas generaciones a este legado, haciéndolo más accesible y comprensible.

Representación ilustración Vasija ritual



**Vasija ritual, resignificación de las memorías
prehispánicas de la cultura muísca de la
colección del museo.**

**programa o software: photopea
tecnica; ilustración digital**

año:2024

autor: Andrés felipe jaramillo

El papel de la ilustración creativa en el Museo Miguel Ángel Builes

El Museo Miguel Ángel Builes, es un espacio que busca resaltar la historia, la cultura y las tradiciones de los pueblos indígenas de Colombia, entre otras temáticas. La ilustración creativa juega un papel crucial en la reinterpretación y difusión del arte prehispánico dentro de este contexto. A través de la ilustración, es posible realizar una representación visual moderna pero en este caso rescatara memorias usando la ilustracion dgital como medio. Las memorias del arte prehispánico pueden ser representadas eficazmente por medio de la ilustración creativa. Esta disciplina artística, al combinar imaginación, técnica y simbolismo, tiene la capacidad de reinterpretar y traer al presente las expresiones culturales de las civilizaciones antiguas, como las que florecieron en Colombia antes de la llegada de los colonizadores

Reinterpretación o resignificación visual:

Por ende la ilustración creativa permite reinterpretar los símbolos, patrones, figuras, del arte prehispánico, adaptándolos a un estilo visual contemporáneo sin perder su esencia cultural. Esto puede incluir desde representaciones fieles y detalladas de objetos arqueológicos, como cerámicas y esculturas, hasta la estilización de mitos y narrativas indígenas que reflejan la cosmovisión de estas culturas con el vehiculo de la creatividad usando la ilustracion principalmente.

La Conexión con el pasado a través del arte:

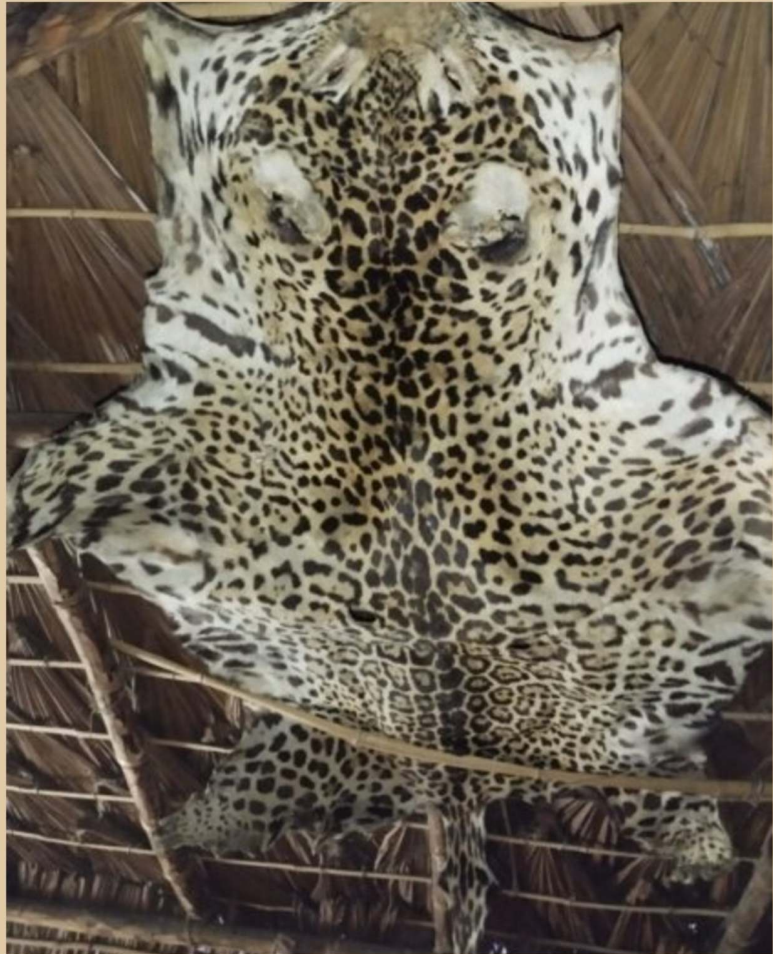
Las ilustraciones pueden capturar la estética visual del arte prehispánico (formas geométricas, colores terrosos, figuras abstractas y simbólicas) y aplicarlas en composiciones modernas. Esto crea un puente entre el pasado y el presente, permitiendo que los públicos contemporáneos se conecten con estas memorias culturales desde una perspectiva visualmente accesible y atractiva.

Narración de historias ancestrales:

El arte prehispánico está profundamente ligado a mitologías, rituales y relatos de vida. La ilustración creativa puede contar estas historias visualmente, dándoles un nuevo formato y vida en medios impresos o digitales. Los mitos de creación, las deidades, los rituales funerarios y las historias sobre la naturaleza y los antepasados pueden cobrar forma a través de ilustraciones que den vida a estos relatos antiguos.

las culturas una riqueza invaluable en nuestro territorio

Las culturas prehispánicas en Colombia son un tesoro invaluable que nos conecta con nuestras raíces ancestrales y nos permite comprender la riqueza cultural que ha existido en nuestro territorio mucho antes de la llegada de los españoles. Estas civilizaciones dejaron un legado impresionante en términos de arte, arquitectura, agricultura, cosmovisión y organización social.



Reflexionar sobre estas culturas prehispánicas nos invita a valorar la diversidad cultural y la sabiduría ancestral que se encuentra arraigada en nuestro territorio. Nos muestra que mucho antes de la llegada de los europeos, en Colombia existían sociedades complejas y sofisticadas que desarrollaron conocimientos y tecnologías propias.

El arte en barro en las culturas prehispánicas de Colombia es ejemplo de la gran variedad de manifestaciones de las diferentes culturas del país. Tuvo una importancia trascendental, no solo como manifestación estética, sino también como medio para reflejar sus creencias, costumbres y formas de vida. A través de las figuras y objetos de cerámica, las culturas prehispánicas como los Muiscas, los Tayronas, los Quimbayas, los Sinú, entre otras, pudieron expresar su relación con el mundo espiritual, social y natural. por ende la memoria es importante.

El arte en barro de estas culturas prehispánicas estaba profundamente ligado a su entorno natural. Las figuras de animales, plantas y cuerpos celestes representaban la interdependencia entre el hombre y la naturaleza, que era vista como un ente sagrado y con vida propia. Los Tayronas, por ejemplo, representaban en sus cerámicas figuras de animales que tenían un valor simbólico dentro de su cosmovisión, como aves y felinos, que conectaban lo terrenal con lo espiritual usando la memoria como puente para crear sus representaciones y creencias

Aletheia(s. f.) afirma que :

La construcción de la memoria es un trabajo colectivo ineludiblemente y en este caso lo colectivo se manifiesta en varios planos: uno es las temáticas y los tratamientos diversos, que pueden encontrar puntos en común en el caso del arte; y el otro tiene que ver con lo que todas estas mujeres han dicho y hecho en este soporte, para la construcción de la memoria (parr.6)

las culturas prehispánicas de Colombia utilizaban la memoria en sus representaciones artísticas, especialmente en las figuras de barro y cerámica, como una herramienta fundamental para preservar y transmitir su identidad, creencias y conocimientos a lo largo del tiempo. La memoria colectiva era esencial para estas sociedades, y se manifestaba de varias maneras a través de sus expresiones artísticas: Transmisión de creencias y mitología, Recuerdo de los antepasados, Conservación de la vida cotidiana y las costumbres, Memoria ritual y religiosa, Representación de eventos históricos o míticos y Persistencia en el tiempo.



En el contexto andino prehispánico, tomamos como ejemplo; los muisca, quimbayas, agustinianos y tayronas se pueden considerar como los ejes de la prehistoria colombiana

A pesar de ser consideradas como culturas medianas dentro de la experiencia mesoamericana y suramericana, estos grupos lograron establecerse de manera permanente en distintos territorios, logrando una estabilidad social y económica.

El dominio de la cerámica por parte de las culturas precolombinas era importante porque les permitía crear recipientes para almacenar alimentos, utensilios para cocinar y objetos decorativos. Además, la cerámica era una forma de expresión cultural y artística, reflejando la identidad y tradiciones de cada civilización.

Las figuras de barro actuaban como un medio de comunicación visual entre diferentes pueblos y generaciones. El uso de símbolos comunes, como ciertos animales sagrados o figuras mitológicas, creaba un lenguaje compartido que reforzaba la identidad colectiva y la conexión entre distintos grupos indígenas. Las figuras de barro no solo eran objetos decorativos o rituales, sino una forma esencial de construir y expresar la identidad de los pueblos precolombinos. Estas obras encapsulaban sus valores, creencias, roles sociales y visión del mundo, convirtiéndose en un testimonio tangible de sus culturas.

Muchas culturas indígenas creían que las figuras de barro poseían un vínculo con lo sagrado. Estas representaciones podían simbolizar deidades, ancestros o espíritus de la naturaleza. El acto de modelar estas figuras era una forma de comunicación y adoración hacia lo divino, y las figuras podían ser utilizadas en rituales o ceremonias religiosas.

El barro, como material fácilmente disponible, permitía a las comunidades indígenas crear objetos que reflejaban su cosmovisión, creencias y valores. Estas figuras eran una manera de transmitir conocimientos, mitos, historias y tradiciones de generación en generación.

Muchas culturas veían en el barro un símbolo de espiritualidad, creyendo que estos venían del mismo barro y que por ende también es una forma de representación, porque también en sus creencias manifestaban esta materia como un vínculo entre la vida y la muerte y de fertilidad debido a su conexión con la tierra, la madre naturaleza y la capacidad de dar vida... Algunas figuras de barro representaban temas relacionados con la fertilidad, la reproducción o la abundancia agrícola, lo que era vital para la subsistencia de estas comunidades.

Como afirma Adriana et al. (n.d.) de Alirio Pérez, de la Universidad de Los Andes;

Quien explica este concepto al puntualizar que “por espiritualidad se entiende el impulso a unirnos con lo que nos rodea, viéndolo como parte nuestra. Esta visión abarca al Padre Creador, a los otros seres humanos, a la Madre Tierra que la sabiduría indígena reconoce como un ser vivo y al Universo en general. La fuerza que fundamenta esta unión es el Amor, que se expresa en la relación que tenemos con Dios, con la Madre Tierra y con los demás (parr.30)

Representación Ilustración Ceramica Muísca



**Urna Funebre Muísca, Resignificación de las
Memorias Prehispánicas de la Cultura Muísca
de la Colección del Museo.**

**programa o software: photopea
tecnica; ilustración digital**

año:2024

autor: Andrés felipe jaramillo

Las artes prehispánicas de Colombia son un legado importante material porque representan la rica diversidad cultural y el desarrollo artístico de las antiguas civilizaciones que habitaron el territorio colombiano. Estas obras de arte, como esculturas, cerámicas y textiles, nos permiten conocer y apreciar las creencias, tradiciones y habilidades técnicas de estas culturas ancestrales. Además, son testimonios tangibles de la historia y patrimonio cultural del país.



Cada una de estas culturas tenía su identidad única y desarrolló sistemas complejos que les permitieron sobrevivir y prosperar en entornos diversos.

Los valores primitivos son importantes en la cultura actual colombiana porque representan las raíces y tradiciones ancestrales que han moldeado la identidad y forma de vida actuales

La memoria, Herencias del Arte Prehispanico

Relaciones el pasado y presente



La muerte, una cuestión simbólica.

La muerte es el punto final del ciclo vital humano, sin embargo también es un hecho social y cultural que significa el paso hacia otra etapa de la existencia del hombre, es por esto que se ha ritualizado de tan diversas maneras alrededor del mundo. A través de la materialidad se ha podido conocer cómo los pueblos del pasado y presente dejan plasmadas sus creencias en torno a la muerte.

Los pueblos indígenas que habitaban el actual territorio colombiano antes y durante la llegada de los europeos, nos han legado una invaluable variedad de objetos dotados de un componente estético.

Al igual que ocurre con el arte rupestre, debemos aproximarnos y comprender el llamado arte prehispánico desde su propio enunciado. Tradicionalmente conocido como arte precolombino o, en ocasiones, arte indígena, el arte prehispánico se refiere al conjunto de objetos elaborados por los pueblos indígenas que habitaron la actual Colombia (y América) previo a la llegada de los europeos en el siglo XV.



Sin embargo, abordar el arte prehispánico desde el lado material y no temporal, nos permite acceder a las relaciones e interacciones que tuvieron estas sociedades indígenas con el mundo y la naturaleza. Al respecto del concepto de “pueblo o comunidad indígena”, debemos mencionar que dichas civilizaciones han sido clasificadas (por la historia, la arqueología y la antropología).

los Caribe, a la que pertenecían culturas ubicadas en la costa Atlántica y las vertientes del río Cauca y Magdalena; como ejemplo en este caso, los Arawak, ubicada en la región de la Guajira; y los Chibchas, con representantes en el norte en la ladera de la Sierra Nevada de Santa Marta (taironas), en el oriente (los muiscas y tunebos) y en el sur (los paeces).

Naturaleza y diseño es una herencia de memoria visual historia común de todas las culturas alrededor del mundo, al estudiar los objetos del arte prehispánico, no solo se pretende identificar formas estéticas comunes o patrones de desarrollo técnico, sino también encontrar la relación entre estos elementos y las visiones o formas de vida de las comunidades.

La herencia prehispánica en toda Latinoamérica supone ser un tesoro de nuestros antepasados, por lo que una mirada atenta a este pasado nos une mucho más allá de unas representaciones de cientos de años. Esta memoria viva es un encuentro de lo que fuimos antes y ahora, es como un cordón umbilical que se extiende hasta nuestros días. Aunque muy pocas etnias todavía agradecen a su diosa la Pachamama, estas todavía producen y reproducen esas herencias, ya sea baile o ritos folclóricos, o tejidos que hacen una referencia a las conexiones con nuestro pasado, o cerámica que pueblos como Raquira producen actualmente. Por ende, estas producciones mencionadas anteriormente no recuerdan que todavía estamos conectados a nuestras raíces, así como el ejemplo de la cultura de los zenues.

Frassani, A., & morales cabezas, I. (2019) afirman que:
En el yacimiento arqueológico de San Jacinto se han encontrado las piezas en cerámica más antiguas del continente americano. Pratt plantea que las formas elaboradas de estas piezas apuntan hacia una función social, más que hacia una meramente instrumental. El volumen Arte de la tierra. Sinú y Río Magdalena se aproxima a la cerámica zenú aprovechando fuentes etnohistóricas, una línea interpretativa que Sáenz Samper posteriormente desarrolla en su análisis del papel de las mujeres en la sociedad zenú a partir de las representaciones de figuras femeninas fechables entre los siglos VI y X (parr.15)

Si nos paramos en nuestro imaginario, diríamos que estas representaciones mencionadas anteriormente sí tienen una voz que nos conecta más allá de la magia o creencias. Nos conectan a la cosmovisión y pensamientos del hombre de ese tiempo, con sus discursos y hasta con sus propias conexiones con la creación de su mundo.



Desde esa perspectiva, los objetos materiales cumplían la función de conectar al hombre con la naturaleza y, por ende, con todo lo que vivía en ella. La recreación del mundo a través del diseño permitía entablar una relación de reciprocidad.

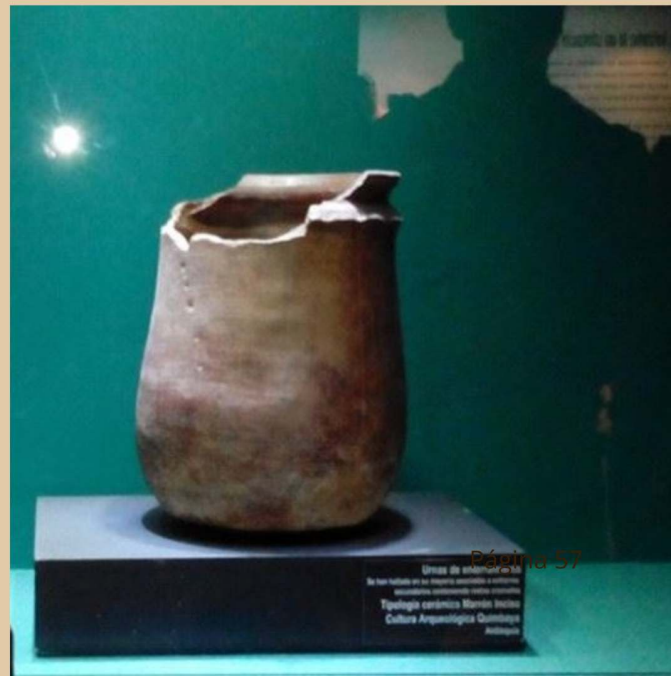
Marcado en los cuerpos humanos, en las vasijas, en los platos, en los rodillos, los cuchillos, en los sellos, etc. Se trata de formas esencialmente geométricas que se toman de la naturaleza: el círculo, el triángulo, el cuadrado, la líneas, los puntos; pero también figuras zoomorfas y antropomorfas.

La naturaleza se ve a través de los ojos del que la mira y la vive, las culturas prehispánicas, las culturas que son pasado y las culturas actuales, la memoria a sido el vehículo de creatividad, donde las técnicas han sido heredadas y han ido pasando de generación en generación, ya sean técnicas hechas a mano como el barro y tejido que todavía se practica y se hereda o cuentos o vivencias que ya se cuentan en la memoria oral. reconociendo que en este caso Todos estos objetos fueron elaborados empleando una enorme variedad de técnicas que han tenido continuidad a lo largo del tiempo y que se conservan en esta caso en el MIGUEL ANGEL BUILES o en otros museos que guardan memoria prehispánica



Hemos heredado gran variedad de tradiciones y vivencias Objetos y actos cotidianos Con la variedad o “corpus artístico” o de expresiones, también de instrumentos que heredamos del pasado prehispánico, nos es posible realizar un viaje temporal que explore algunos aspectos de la vida cotidiana de estas culturas indígenas, porque estamos en épocas diferentes a ellas, pero si mediante ciencias como antropología, etnografía, arqueología y expertos en artes, mediante herramientas como los estudios iconográficos e iconológicos saber su significado y colar su simbolismo mediante documentación , todavía se siguen encontrando gran variedad de objetos prehispánicos hoy día y se puede saber con investigación de donde proviene, su cultura, saberes, tradiciones y significados.

Sino también en el papel que jugaron los objetos como utensilios en actividades como la caza, la agricultura, la arquitectura, la recolección o los actos fúnebres.





Dentro de los objetos prehispánicos, destacan los de tipo fúnebre. En sintonía con la creencia en el viaje del alma a otro mundo, algunas comunidades indígenas disponían en las tumbas una ofrenda a los muertos compuesta por adornos personales, chaquiras, armas, asientos, vasijas con alimentos, entre otros. Algunos de los objetos que hemos visto han adquirido reconocimiento oficial por parte de los museos nacionales, pero muy pocos de ellos hacen parte de la memoria nacional, a diferencia de lo que sí ocurre con el arte colonial o republicano, todas las sociedades humanas de las que tenemos noticia han adoptado prácticas culturales para comparecer ante el encuentro indelegable con la muerte.

Como herencia hoy día se ha heredado desde lo inmaterial y la memoria celebrar la muerte de nuestros seres queridos, cremar los y resguardar sus cenizas en una urna, como lo hacían las culturas prehispánicas anteriormente, para enviarlos al mas allá, otra creencia que todavía existe.



Herencias musicales del arte prehispánico, la música es una de ellas, pero ya con variantes y diversidad de adaptaciones que se han hecho patrimonio cultural inmaterial, desde sonidos flautas largas y cortas, pasando por ocarinas, tambores siendo golpeados al paso de ritos, hasta cantos de celebraciones de vida y muerte, de riqueza por que hay abundancia dando gracias a la madre naturaleza por todas las cosas, los ciclos solares y lunares, las estrellas que nacen porque una vida se marchó del terreno físico al más allá,

Aquí nos referimos a la importancia que tienen las manifestaciones musicales en el pensamiento mítico y en la ideología religiosa de los grupos indígenas. Por ejemplo en un mito Puínave, el héroe mítico representante del bien hace que se construyan y se toquen flautas de los huesos del antihéroe con el objeto de consolidar su poder sobre el mal.

Arnd Adje Both,(2016) afirma que :

La investigación de las culturas musicales prehispánicas en Mesoamérica se basa en el estudio de una gran cantidad de artefactos sonoros y de representaciones en las artes, que manifiestan un empleo ritual de la música y la danza (parr.2)

Representación Ilustración Tambor Macho y Hembra



**tambor macho y hembra, resignificación de las
memorias prehispánicas de la cultura Embera-
chami de la colección del museo.**

**programa o software: photopea
tecnica; ilustración digital**

año:2024

autor: Andrés felipe jaramillo



Embera-Chami, un tambor es utilizado como medio de comunicación entre los humanos y un ser sobrenatural de forma animal. Por su parte, de acuerdo a un mito Kogui, la tanta (trompeta ceremonial) es utilizada para transformar la realidad, cuando el ser creador trata de liberar al ser que encarna la fertilidad, sólo tocando aquel instrumento

los wayuu hemos heredado yonna o bailes (también Uamados chicha-maya), que son bailes de pareja en circulo que cumplen un importante papel de cohesión social. Allí, la música la proporciona un tambor o bombo _

los cuna Las fiestas (innas) más importantes giran alrededor de la mujer de la fertilidad, la abundancia y la reproducción; y en ellas el canto, el baile y el uso de instrumentos musicales

los EMBERA CATIOS Y CHOCOES;

La chirimia, es decir un conjunto musical compuesto por dos flautas traversas y uno o dos tambores (redoblante y bombo) cilíndricos de origen europeo, es el conjunto más utilizado entre estos grupos. Ocasionalmente se le agregan otros instrumentos como más flautas, panderetas o algunos idiófonos como el triángulo y las raspas

EN LA AMAZONIA; en el Vaupés la leyenda del yurupari que es la transición del joven al ser adulto, El carácter alucinante de la ceremonia mencionada es indudablemente reforzado por el aporte sonoro de las trompetas y flautas ceremoniales.



el tejido es otra herencia del arte prehispanico, que cuenta oralidades y mitos a través de patrones, se cree que El tejido es una tecnología ancestral que, aunque rara vez se asume de este modo, surgió por la necesidad que tenía la humanidad de protegerse del clima. Además, se usó, durante mucho tiempo como herramienta para enviar mensajes encriptados o llevar cuentas. A través del tejido se transfieren saberes ancestrales indígenas desde las distintas etnias que tienen dentro de sus tradiciones el arte textil.

para los wayuu, kogui y Arhuacos estas comunidades han preservado su técnica y uso de materiales a través del tiempo. Por lo general cada pieza es creada dependiendo de la comunidad, la casta, y el uso que se le vaya a dar. Algo en común que sí tienen es la importancia del pensamiento y la intención con la que se teje cada nudo

Representación Ilustración Tejido Wayuu



**Tejido Wayuu, Resignificación de las Memorias
Prehispánicas de la colección del museo.**

programa o software: photopea

tecnica; ilustración digital

año:2024

autor: Andrés felipe jaramillo

En Colombia, el tejido también tiene una gran importancia cultural y artesanal. Las comunidades indígenas y afrodescendientes han mantenido vivas sus tradiciones tejedoras, utilizando técnicas ancestrales y materiales naturales como el algodón y la lana de oveja. Cada región del país tiene sus propios diseños y patrones característicos, reflejando la diversidad cultural de Colombia. El tejido colombiano se destaca por su belleza, calidad y valor simbólico, siendo reconocido a nivel nacional e internacional como una expresión única de identidad y creatividad.

El tejido es un vehículo de la memoria prehispánica porque a través de los diseños, colores y técnicas utilizadas en los tejidos, se transmiten conocimientos, historias y tradiciones ancestrales. Los patrones y símbolos presentes en los tejidos son portadores de significados culturales y cosmovisiones

Díaz.A (2021) afirma que:

“La tejeduría es una manifestación artística que se hereda a través de las generaciones y por eso, las mujeres transmiten sus saberes que han desarrollado estilos particulares en cada familia, cuyos trabajos pueden reconocerse gracias a la técnica o la utilización de diseños característicos que nunca serán iguales entre sí.” (parr.10)





La medicina natural y la agricultura es una importante herencia prehispánica debido a que las civilizaciones antiguas de América, como los aztecas, mayas e incas, pero es importante nombrar a Colombia, no fue un gran centro de gran afloramiento y expansión como las ciudades mesoamericanas o incaicas de la América precolombina, pero si desarrollaron un profundo conocimiento sobre el uso de plantas medicinales, técnicas terapéuticas naturales y agricultura. Estas culturas utilizaban una amplia variedad de hierbas, raíces, flores y otros elementos naturales para tratar enfermedades, aliviar dolencias y mantener el equilibrio del cuerpo y la mente. El legado de la medicina natural prehispánica ha perdurado a lo largo del tiempo y sigue siendo valorado en muchas comunidades indígenas de América Latina por ejemplo

desde: calendula, romero, lavanda, manzanilla o matricaria para las fiebres con miel, pasando por sábila, ajo y jengibre contra diversos dolores y cicatrizantes naturales, el paico como purgante, hasta la caléndula y el tomillo para quitar dolores y obviamente productos que se toman con miel como endulzante natural y otras cientos de plantas a nombrar.

La medicina en la época precolombina jugó un papel fundamental en las culturas indígenas de América, ya que estaba profundamente conectada con sus cosmovisiones, creencias espirituales y el entorno natural. Aunque las prácticas y conocimientos variaban según la región y la cultura, los pueblos precolombinos desarrollaron sistemas médicos sofisticados basados en la observación empírica de la naturaleza y la relación del ser humano con su entorno. Por lo tanto, para muchas culturas precolombinas, la salud era vista como un equilibrio entre el cuerpo, la mente, el espíritu y la naturaleza. Las enfermedades eran interpretadas como desequilibrios espirituales o castigos divinos, por lo que la sanación incluía tanto intervenciones físicas como rituales religiosos. Los chamanes y curanderos eran figuras clave, ya que actuaban como intermediarios entre el mundo espiritual y el terrenal.

Esto se considera una forma de vida importante, ya que el uso de plantas medicinales es herencia primordial hasta la actualidad...

Los pueblos precolombinos eran grandes conocedores de la botánica y empleaban una amplia variedad de plantas para tratar diversas dolencias. Por ejemplo, los mayas y aztecas utilizaban hierbas como el cacao y el achicoria para problemas gastrointestinales, mientras que los incas empleaban el chuchuhuasi y la coca con fines terapéuticos. Muchas de estas plantas fueron la base para el desarrollo de medicamentos que se utilizan hasta hoy.

Botero Restrepo (2011) afirma que:

Antiguamente las plantas eran cosechadas directamente de los campos, de los bosques y de las escasas plantas que las familias, en especial las mujeres, cultivaban al lado de sus viviendas. Actualmente, la lejanía de los bosques, la pérdida de especies y el desplazamiento del campesino de sus tierras ha llevado a una reflexión sobre la conservación de la flora medicinal y su apropiado beneficio.

(p.13)

Representación Ilustración Medicina Calendula



**Medicina Calendula, Resignificación de las
memorias prehispánicas de la cultura de la
colección del museo.**

**programa o software: photopea
tecnica; ilustración digital
año:2024
autor: Andrés felipe jaramillo**

La agricultura, Los primeros cultivos que se conocen en Colombia son el maíz, la yuca y el frijol, que fueron domesticados por los indígenas hace unos 5.000 años. Estos cultivos se extendieron rápidamente por todo el territorio colombiano, y se convirtieron en la base de la alimentación de las diferentes culturas indígenas que habitaron el país. Con la llegada de los españoles en el siglo XVI, la agricultura colombiana experimentó una transformación importante. Los colonizadores introdujeron nuevos cultivos, como el trigo, la caña de azúcar y el café, que se adaptaron bien al clima y los suelos colombianos. Además, trajeron consigo nuevas técnicas de cultivo, como la rotación de cultivos y el uso de abonos y fertilizantes, que permitieron aumentar la productividad y mejorar la calidad de los cultivos. En la actualidad, la agricultura sigue siendo una actividad económica importante en Colombia. El país es uno de los principales productores de café, flores, banano, aguacate y frutas exóticas en el mundo. También produce una gran variedad de cultivos para el consumo interno, como arroz, maíz, yuca, papas, entre otros.

Arquitectura prehispánica se heredaron, cacicazgos o poblados de menor extensión, La territorialidad en la era prehispánica estaba ligada directamente a la estructura política, religiosa y económica de las organizaciones indígenas, Las casas se construían en madera o guadua, con suelo de tierra apisonada y techos de paja o de hojas de caña. Predominaba la forma circular en la planta, aunque se han encontrado algunas con planta rectangular; estaban habitadas por hasta treinta miembros de una familia extensa como ejemplo LA MALOKA y EL TAMBO replicas del Miguel Ángel Builes, mas tarde estos asentamientos se distribuyeron por el territorio montañoso que recorre el país de sur a norte donde, desde tiempos pretéritos, se ha asentado la mayor cantidad de población hasta ahora, pero se utiliza hoy dia heredamos Algunos materiales que utilizaban son: Grafito, Roca, Adobe, Ladrillo, Tabique Arcilla, y Barro.

Saldarriaga Roa (2017) menciona que:

Según indican diversos estudios históricos, los grupos indígenas que poblaron el territorio colombiano antes de la llegada de los españoles se localizaron principalmente en las zonas montañosas de la región andina central y en la costa del Caribe. (parr.9)

Significado de la evangelización de los misioneros hacia las etnias colombianas.

Para los Misioneros de Yarumal, la evangelización de las etnias indígenas y afrodescendientes en Colombia, así como en otras regiones del mundo, era fundamental por varias razones, principalmente relacionadas con su misión religiosa, su visión de la salvación y su comprensión de la espiritualidad.

Cumplir con el mandato de la Iglesia Católica

La evangelización de las etnias se enmarcaba dentro del mandato de la Iglesia Católica de llevar el mensaje de Cristo a todos los rincones del mundo. Este mandato proviene de la llamada "Gran Comisión" que Jesús dio a sus discípulos, según el Evangelio de Mateo 28:19-20: "Id y haced discípulos a todas las naciones, bautizándolos en el nombre del Padre, del Hijo y del Espíritu Santo". Para los Misioneros de Yarumal, llevar el cristianismo a las comunidades indígenas y afrodescendientes era cumplir con este llamado.

Andrade Velazques y Otero Marin (2016) mencionan que:

La gran comisión es uno de los referentes fundamentales de la vida del prelado, el imperativo "Id y predicad a todas las naciones", como lo dijo Jesús en el evangelio de Mateo (28:19), atravesó la totalidad de su existencia, siendo este concebido como la acción cristiana que consistía en llevar el mensaje de la cruz a quienes no lo había escuchado (p.45)

Visión de la salvación universal

Los Misioneros de Yarumal creían que la salvación y la vida eterna solo podían alcanzarse mediante el conocimiento y la aceptación del Evangelio. Según la teología católica tradicional, el bautismo y la fe en Jesucristo son fundamentales para la redención del alma. Por lo tanto, consideraban que era crucial que las etnias indígenas conocieran a Cristo y fueran bautizadas, ya que, desde su perspectiva, esto les abría el camino hacia la salvación eterna, estos mismos estaban convencidos de que el cristianismo, y más concretamente el catolicismo, representaba la verdad espiritual universal. Desde esta perspectiva, las creencias religiosas y prácticas espirituales de las etnias indígenas o afrodescendientes eran vistas como "incompletas" o "erróneas".

Representación Ilustración salvación Eterna.



**Salvación Eterna, Resignificación de las
memorias prehispánicas de la cultura de la
colección del museo.**

**programa o software: photopea
tecnica; ilustración digital
año:2024
autor: Andrés felipe jaramillo**

Significado de viajes y memorias de los misioneros en las regiones de Colombia

En sus viajes a las zonas más alejadas de Colombia, usaron como medio la fe para la búsqueda de su transformación social y educación desde la perspectiva de estas creencias basadas en el catolicismo, pero estos iban. Más allá de la evangelización, los misioneros desempeñaron un papel clave en el desarrollo social. Establecieron escuelas, dispensarios médicos y promovieron el bienestar de las comunidades mediante proyectos de salud, educación y desarrollo rural. Esto fue especialmente importante en regiones donde el acceso a estos servicios era limitado o inexistente.

En su intención de llevar sus prácticas evangelizadoras mediante su fe con la bandera de los catolicismos, consiguieron interacción cultural y aprendizaje. Los misioneros se encontraron con etnias indígenas y afrocolombianas que tenían profundas tradiciones culturales y sistemas de creencias propios, pero en este proceso estos tenían que tener respeto a las etnias a las cuales los mismos misioneros querían educar por ende. En lugar de imponer su cultura, muchos misioneros optaron por aprender las lenguas locales, comprender las cosmovisiones indígenas y afrodescendientes, y buscar maneras de respetar y dialogar con las prácticas culturales locales. Por esto mismo se ve una relación amena donde se vio que se entretrajeron un discurso de paz; por esto mismo el museo cuenta con varias salas de artefactos y reliquias de sus visitas a estos lugares. Porque dejaron de un lado su propia fe y tomaron decisión de convivir y aprender en modo de inmersión de estas culturas que visitaban. Valorando en sí el patrimonio material e inmaterial de estas etnias.

Por lo que el museo etnográfico tiene historia y recuerda de El encuentro de los misioneros de Yarumal con las etnias indígenas y afrocolombianas fue un proceso de intercambio cultural y aprendizaje mutuo. Entre los grupos indígenas con los que tuvieron contacto estaban los Embera, Wayúu, Nasa, Arhuacos, Koguis y otras comunidades ubicadas en la Amazonía, la Sierra Nevada de Santa Marta y las selvas del Chocó. Las comunidades afrocolombianas también eran una parte fundamental de su labor en zonas como la costa del Pacífico.

Al compartir conocimiento en ambos sentidos, los misioneros conocieron de primera mano la cosmovisión indígena y afrocolombiana: Los misioneros entendieron que las cosmovisiones indígenas y afrodescendientes no solo eran sistemas de creencias, sino también modos de vida profundamente enraizados en el respeto por la naturaleza, la espiritualidad y las relaciones comunitarias. Esto les permitió ver la religión y la vida desde perspectivas que diferían del cristianismo occidental y estas culturas se llevaron consigo una parte de la fe católica, un proceso que demuestra que se pueden llevar memorias vivas de unas culturas a otras y viceversa, respetando los procesos de aprendizaje y creencias del otro.

Por ende, las lenguas y tradiciones se fueron para ambos sentidos, estas memorias que se dan. En muchas misiones, los misioneros aprendieron los idiomas locales, lo que les permitió una comunicación más profunda y respetuosa con las comunidades. Este esfuerzo lingüístico no solo fue clave para la evangelización, sino también para respetar la identidad cultural de los pueblos indígenas. Estos a su vez aprendieron de la fe católica. Pero el impacto que se supone que los misioneros se debieron de llevar fue que estas etnias tenían ciertas formas de vida y resistencia. Los misioneros también fueron testigos de la resistencia cultural y la lucha por la supervivencia de las comunidades indígenas y afrodescendientes en medio de la colonización y la modernización. Este aprendizaje les permitió comprender mejor los desafíos sociales, económicos y políticos que estas comunidades enfrentaban. La inmersión cultural es un proceso en el cual una persona se sumerge completamente en una cultura diferente a la suya propia. es decir un trabajo de campo totalmente, esto es uno de los aprendizajes que esta mas relacionado a los misioneros de yamural en sus viajes en colombia y el mundo

UNIBA(s. f.) menciona que:

el trabajo de campo, un método etnográfico de investigación sobre el terreno, basado en la observación participante y utilizado en el ámbito de las ciencias naturales y sociales, como en el caso de la antropología social y cultural (es decir, aquella que describe las diferencias entre las personas no desde el punto de vista biológico, sino de sus manifestaciones culturales). Una valiosa aportación que, en este último caso, tiene nombre propio: el antropólogo polaco Bronisław Kasper Malinowski (1884-1942). (parr.1)

Los misioneros de Yarumal Y sus viajes a África.

El envío de misioneros colombianos a África tiene sus raíces en el espíritu misionero de la congregación y en la visión del obispo Miguel Ángel Builes, quien creía en la necesidad de llevar el mensaje cristiano a comunidades que no habían sido alcanzadas por la Iglesia Católica. Por ende a partir de la década de 1960, los Misioneros de Yarumal comenzaron a viajar a países africanos como Kenia, Angola, Uganda, Congo y Mozambique, entre otros, con el fin de evangelizar y realizar labores sociales.

Evangelización y pastoral: Llevar el cristianismo a comunidades donde la fe católica no estaba establecida o era minoritaria, en consonancia con el mandato misionero de la Iglesia Católica. Por lo que estos viajaron en una búsqueda por dar enseñanza espiritual usando sus conocimientos para poder que las etnias de los países a los cuales estos viajaron aceptaran una nueva fe, podríamos decir que es una idea algo colonialista porque implicaría la desaparición de ciertas creencias por otras. Pero hubo intercambios, por lo que en el museo existe una colección africana de los viajes como resultado.

Trabajo social y humanitario: Además de la evangelización, los misioneros trabajaban en proyectos educativos, de salud y desarrollo comunitario, tratando de mejorar las condiciones de vida de las poblaciones locales como su eje principal de esta evangelización y búsqueda de esta fe como enseñanza a estas culturas, que para Miguel Ángel Builes eran personas a las que les faltaba una verdadera fe.

Redacción, vivir en el poblado (2019) afirma que:

Los misioneros de Yarumal llegaron por primer vez a África en 1982. Desde entonces han llevado a más de 200 misioneros a 15 países del mundo, la mayoría naciones del tercer mundo y con alto nivel de pobreza como Tailandia y Camboya, en Asia; Kenia, Etiopía, Camerún, Costa de Marfil, Malí y Angola, en África; y Colombia, Ecuador, Bolivia, entre otros países de América Latina (parr.7)

Representación Ilustración Mascara de África



**Mascara de África, Resignificación de las
memorias prehispánicas de la cultura de la
colección del museo.**

**programa o software: photopea
tecnica; ilustración digital
año:2024
autor: Andrés felipe jaramillo**

Sentido de guardar las memorias africanas en el Museo Miguel Ángel Builes

El Museo Miguel Ángel Builes conserva registros y objetos relacionados con las misiones africanas respecto a sus viajes de fe, porque estas representan una parte significativa del legado misionero de la congregación y de la labor realizada fuera de las fronteras colombianas. El sentido de conservar estas memorias africanas en el museo está vinculado a varios aspectos.

Promover el respeto y el intercambio cultural: Conservar elementos culturales del continente Africano en el museo permite a los visitantes colombianos y del mundo aprender sobre otras culturas y valorar la riqueza de la diversidad. La memoria de estos encuentros entre los misioneros y las comunidades africanas subraya la importancia del intercambio intercultural y el respeto mutuo. El museo también actúa como testigo de un capítulo histórico de la Iglesia Católica en Colombia y su expansión a nivel internacional. La labor de los misioneros colombianos en África es parte de un proceso histórico de evangelización y cooperación entre culturas, y los objetos, fotos y documentos conservados en el museo son testimonio de esa historia.

La inclusión de memorias africanas en el museo no solo busca resaltar la evangelización, sino también abrir un espacio de reflexión sobre los impactos culturales, sociales y religiosos que tuvo el contacto misionero, tanto en las comunidades africanas como en los propios misioneros. Este tipo de memoria invita a un análisis crítico de la historia de las misiones, pero también resalta honrar el legado misionero, por lo que el museo guarda memorias de la obra de los Misioneros de Yarumal en África como una forma de honrar el compromiso y su dedicación de aquellos misioneros que viajaron a estos territorios en condiciones muchas veces difíciles. A través de la preservación de estas memorias, se resalta la dimensión global de la misión; el intercambio cultural se resalta debido a que existen artefactos de este continente y sus culturas en el acervo del museo.

Los Misioneros de Yarumal viajaron a África con el objetivo de evangelizar y realizar labores humanitarias, en línea con su vocación misionera, y que estas culturas tuvieran nuevos designios en relación a la fe. El Museo Miguel Ángel Builes conserva las memorias de esas misiones africanas para honrar este legado cultural de estos viajes, pero también un intercambio de saberes grande, porque trae a colación una serie de pensamientos colonizadores que pueden provocar que este intercambio pueda ser un terreno donde se pueda perder las identidades de las etnias a las cuales los misioneros de yarumal quisieron abordar desde una fanatismo religioso, promover el respeto y el entendimiento intercultural, y ofrecer un testimonio histórico sobre la labor de la Iglesia en estos territorios debe de incluirse en la línea de respetar las creencias de las culturas a las cuales estos querían enseñar esa fe nueva, pero lograron intercambios culturales que se manifiestan en el acervo de las culturas africanas que están en el museo.

Figuroa Salamanca (2016) menciona que:

Desde 1924 hasta el año de 1967 monseñor Builes en sus pastorales no dejó de utilizar este lenguaje moralista y escatológico que tal vez lograba penetrar con fuerza en las ideas y actuaciones de los creyentes. Estaba convencido de que la Iglesia Católica era la única institución a la cual le estaba permitido velar por la moral y las creencias de los colombianos. (parr.10

Estas memorias que los misioneros trajeron del continente africano quedan en el acervo del museo y existe una preservación de estos recuerdos, pero se ve una especie de lecturas equivocadas tanto de las etnias a las que estos querían iniciar en la nueva fe como una falta de respeto hacia estas culturas por el afán de colonialismo a través de la creencia. No obstante, el museo actual busca fomentar la solidaridad e invita a la reflexión sobre el impacto de las misiones en las comunidades locales e internacionales en el propio contexto colombiano.

Es importante resaltar que los misioneros, en cuanto a sus enseñanzas y educación respecto a los valores y memorias heredadas desde hace cientos de años atrás por las culturas indígenas y también culturas afrocolombianas, que todavía se ven y están actualmente como memoria material e inmaterial de la nación, se adaptaron a estas creencias, valoraron con gran esmero estos saberes y también veían la evangelización como un medio para transformar la vida moral y espiritual de las personas. Consideraban que las enseñanzas de Cristo podían traer una mejora en la conducta, las relaciones sociales y el bienestar espiritual de las comunidades, promoviendo valores como el amor, la paz, la justicia, el perdón y la caridad. A menudo, los misioneros interpretaban ciertas prácticas culturales locales, como los rituales ancestrales o las formas de espiritualidad indígena, como incompatibles con la fe cristiana, y buscaban "guiar" a las comunidades hacia lo que veían como una vida espiritual más plena.

Dolmatoff (1972) menciona que:

“el mensaje de salud y de bienestar que nuestra civilización pretendía y hace alarde de llevar al indígena, en la práctica no ha sido operante. Bajo la influencia del administrador, del colonizador y aun del misionero, el indígena ha perdido los firmes valores de su cultura autóctona sin que estos hayan sido reemplazados por los verdaderos valores de nuestra civilización. De este modo hemos privado al indígena de su dignidad humana, lo hemos proletarizado, degradado, condenándolo no sólo a ocupar la escala más baja de nuestro sistema social sino lo que es peor dejándolo en muchos casos en un vacío espiritual y en un caos material”(p.2)

En muchos casos, los misioneros también veían la evangelización como una forma de proteger a las etnias indígenas de los efectos negativos de la colonización y la explotación por parte de otros grupos. En algunas regiones, el trabajo misionero ayudó a las comunidades indígenas a preservar su integridad ante la creciente influencia de colonos, comerciantes y terratenientes. Aunque esto a veces creó una tensión entre preservar la cultura y convertir a la fe cristiana, los misioneros veían la conversión como una forma de ofrecer un refugio espiritual en tiempos de crisis y cambio social.

Representación Ilustración Mascara de África 2; la fe colonizada



**Mascara de África 2; la fe colonizada,
Resignificación de las memorías prehispanicas
de la cultura de la colección del museo.**

**programa o software: photopea
tecnica; ilustración digital
año:2024
autor: Andrés felipe jaramillo**

Si bien la evangelización se enfocaba en cambiar las creencias religiosas, en muchos casos, los misioneros también buscaron preservar ciertos aspectos de las culturas indígenas. Aprender las lenguas locales, respetar las formas tradicionales de organización social y promover ciertos aspectos de las prácticas comunitarias fueron maneras en las que los misioneros intentaron equilibrar la evangelización con el respeto a las culturas indígenas. Aunque su objetivo final era la conversión, también hubo un intento de proteger a las comunidades de las amenazas externas, como la explotación económica o la violencia.

Es importante mencionar que, aunque los misioneros actuaron con un sincero deseo de servicio y de cumplir su misión, no siempre este proceso de evangelización fue recibido de manera positiva por las comunidades indígenas y afrodescendientes. Para muchas de estas comunidades, la evangelización implicaba la pérdida o modificación de sus tradiciones espirituales y culturales ancestrales, generando tensiones y conflictos sobre la identidad y la autonomía cultural. A pesar de los esfuerzos de algunos misioneros por respetar las culturas locales, la evangelización a menudo se percibió como parte de un proceso más amplio de colonización cultural.

Para los Misioneros de Yarumal, la evangelización de las etnias indígenas y afrodescendientes era una misión fundamental por razones teológicas y pastorales. Creían que a través de la evangelización estaban cumpliendo con el mandato divino, ayudando a las comunidades a alcanzar la salvación y contribuyendo al bienestar moral, social y espiritual de los pueblos con los que interactuaban. Aunque los misioneros también aprendieron mucho de las culturas locales y se esforzaron por respetarlas en ciertos aspectos, su misión evangelizadora estuvo guiada por la convicción de que llevar la fe cristiana a estas comunidades era su mayor forma de servicio.

Los misioneros de Yarumal, sus viajes memorias del continente asiatico.

Los Misioneros de Yarumal extendieron su labor misionera hacia Asia por varias razones, alineadas con su vocación evangelizadora y el espíritu de expansión misionera que caracterizó a la congregación desde su fundación. Este movimiento hacia Asia responde tanto a motivos religiosos como sociales, basados en el mandato de la Iglesia de llevar el Evangelio a todos los rincones del mundo.

Extensión de la evangelización global La Iglesia Católica, en su misión evangelizadora, ha buscado históricamente difundir el cristianismo en todo el mundo. A medida que los Misioneros de Yarumal consolidaron su trabajo en Colombia y África, consideraron Asia como una nueva frontera misionera, un continente vasto y diverso donde muchas regiones, especialmente rurales y periféricas, tenían una escasa presencia católica. Este contexto hizo de Asia un destino natural para el siguiente paso en su expansión internacional, Asia es el continente más poblado del mundo y alberga una enorme diversidad cultural, étnica y religiosa. Muchas áreas, particularmente en el sudeste asiático, están compuestas por comunidades rurales y aisladas, donde el cristianismo tenía poca o ninguna presencia. Esto presentó una oportunidad para los misioneros de llegar a poblaciones que, en su visión, aún no habían sido evangelizadas de manera significativa. En países como Filipinas, Camboya, Myanmar, Bangladés y Tailandia, el trabajo misionero tuvo como meta tanto la evangelización como la asistencia humanitaria.

Pinilla et al. (2019) mencionan que:

Noventa y un años han pasado ya desde que Monseñor Builes diera forma a su sueño misionero: la construcción de un seminario de misiones o como lo diría el mismo en alguna ocasión, una fabrica de misioneros. Desde entonces, los misioneros de Yarumal venimos trabajando por la evangelización en medio de comunidades pobres y necesitadas de la novedad del evangelio (p.7)

Los misioneros de yarumal tenían un fuerte Compromiso con la labor social y humanitaria Al igual que en África y Colombia, or lo que sus viajes a otros continentes tenían como misión llevar estas creencias a estos países, la meta de evangelizar más allá de la frontera, por ende, la labor de los Misioneros de Yarumal en Asia no solo se centró en la evangelización, sino también en el trabajo social y humanitario, al igual que en Colombia estas comunidades de personas que están en nombre de la fe, han servido para poder ayudar desde su perspectiva a las personas que han sufrido de primera mano a superar la pobreza, violencia, abandono y desarraigo del estado de Colombia, por lo que iban a hacer lo mismo en Asia.

En muchas regiones asiáticas, enfrentaron desafíos relacionados con la pobreza, la falta de acceso a educación, servicios de salud y recursos básicos. Los misioneros se dedicaron a establecer escuelas, hospitales, orfanatos y programas de desarrollo comunitario. Este compromiso social y humanitario era una forma de llevar a la práctica su fe, ofreciendo ayuda a las personas más necesitadas, independientemente de su religión.

Misionya (2020) afirma que:

Hace 25 años, cuando aún las cicatrices de una guerra que había llenado de sangre los ríos y los arrozales de Camboya permanecían intactas, llegamos a este país del sureste asiático. Por primera vez, los Misioneros de Yarumal pisábamos, con respeto y devoción, el continente amarillo, haciendo realidad los sueños de nuestro fundador Mons. Miguel Ángel Builes (parr.1)

Para los misioneros que iban a llevar la fe, poner en diálogo interreligioso y promover la paz, Asia fue difícil. Es un continente con una fuerte diversidad religiosa, y en muchos casos, los misioneros de Yarumal llegaron a zonas donde las religiones mayoritarias eran el budismo, el islam, el hinduismo o las religiones tradicionales. Más allá de la evangelización, los misioneros también se involucraron en diálogo interreligioso, promoviendo la tolerancia y el respeto entre diferentes creencias... Este diálogo ayudó a fomentar la paz y la convivencia en zonas donde podían existir tensiones entre comunidades de diferentes religiones.

Representación Ilustración Herencia de Asia



**Herencia de Asia, Resignificación de las
memorias prehispánicas de la cultura de la
colección del museo.**

**programa o software: photopea
técnica; ilustración digital**

año:2024

autor: Andrés felipe jaramillo

Impacto y aprendizajes de los Misioneros de Yarumal en Asia

Algunos de los misioneros que viajaron al continente asiático tenían un fuerte diálogo intercultural porque al interactuar con culturas tan distintas a la suya, los misioneros adquirieron una profunda comprensión de la diversidad cultural y espiritual de Asia. En muchos casos, aprendieron lenguas locales, adoptaron costumbres y trabajaron codo a codo con las comunidades para entender sus necesidades y perspectivas.

Estos buscaron el vehículo de la transformación social, por lo que su trabajo era una nueva perspectiva. Por eso su labor no se limitó a la evangelización religiosa, sino que tuvo un impacto tangible en el bienestar social de las comunidades, especialmente en términos de acceso a la educación y la salud. La construcción de infraestructuras básicas como hospitales, escuelas y centros comunitarios fue clave para mejorar las condiciones de vida de muchas comunidades; por ende, el museo tiene en su colección gran parte del intercambio cultural de sus viajes a este continente, por lo cual representa una gran parte de la historia de estos viajes. Muy seguramente, tan productivos y reflexivos por la inmersión que tuvieron estos en las culturas, estos tuvieron que adaptarse al lenguaje, tradiciones, creencias y también hubo este intercambio de fe donde, en algunos contextos, estos mismos enfrentaron desafíos en cuanto a la aceptación del cristianismo, debido a la predominancia de religiones mayoritarias como el budismo, el islam o el hinduismo. Sin embargo, muchos misioneros aprendieron a trabajar desde la perspectiva del respeto hacia las creencias espirituales, volviéndose algo mutuo, promoviendo la paz y la cooperación entre distintas creencias.

Boriga (2020) menciona que :

Asia es un continente de misión por excelencia. Es necesaria la evangelización primaria, la atención a la formación de los laicos, la conciencia de la vocación y la responsabilidad misionera cristiana, el diálogo cultural e interreligioso, la cuestión de la inculturación y también el intercambio de experiencias espirituales.(parr.4)

El viaje de los Misioneros de Yarumal hacia Asia fue una expansión natural de su compromiso misionero, basado en el mandato de evangelizar y servir a las comunidades en necesidad, independientemente de su ubicación. Motivados por el deseo de llevar el mensaje cristiano a regiones donde el catolicismo era una minoría y en respuesta a la invitación de la Iglesia universal, los misioneros vieron en Asia un continente lleno de oportunidades para cumplir su misión. Además, su trabajo no se limitó a la predicación, sino que incluyó el servicio social y el respeto por las culturas locales, con el fin de construir puentes entre diferentes religiones y tradiciones culturales.

La misión de los Misioneros de Yarumal en Asia puede ser vista como un esfuerzo noble, pero también plantea preguntas sobre el verdadero significado del respeto a otras culturas y religiones. Mientras que la fe y el compromiso de los misioneros con su trabajo son innegables, la forma en que se lleva a cabo la evangelización es crucial para determinar si realmente se está respetando la dignidad cultural y espiritual de las comunidades locales. Un enfoque basado en el servicio social desinteresado, el diálogo genuino y la apertura hacia una diversidad de expresiones espirituales podría ofrecer una manera más ética y respetuosa de llevar a cabo la misión, permitiendo que la riqueza cultural y espiritual de Asia se mantenga intacta y que el intercambio de valores sea realmente mutuo y enriquecedor para ambas partes.

Representación Ilustración vasija de barro, Asia



**Vasija de barro, Asia, Resignificación de las
memorias prehispánicas de la cultura de la
colección del museo.**

**programa o software: photopea
tecnica; ilustración digital**

año:2024

autor: Andrés felipe jaramillo

El acervo de Miguel Ángel Builes y su valor como bien material e inmaterial de la nación.

Es importante destacar los valores materiales e inmateriales de las culturas que los viven. Estos valores responden a muchas preguntas cuya única respuesta se encuentra en el pasado y que se transmiten a través de saberes ancestrales. Estos saberes han sido el medio por el cual las culturas han contado sus vivencias, han explicado fenómenos naturales, y han resuelto sus dudas sobre el mundo que les rodeaba: las crecientes de los ríos, las lluvias, las erupciones volcánicas, la fertilidad y otros fenómenos de la naturaleza que asociaban con deidades y mitos. Estas culturas creían en una fuerza superior y la explicaban mediante memorias materiales e inmateriales, como los saberes orales y las manifestaciones corporales.

El arte prehispánico es una de las fuentes principales donde estas respuestas se pueden encontrar. Este legado, en forma de alfarería y objetos materiales, refleja la identidad de los pueblos y sus costumbres. Sus casas de guadua, bahareque o barro; los pueblos que crecían con danzas, música y cuentos orales; todas estas costumbres representan un patrimonio vivo, que ha cambiado con el tiempo, pero que sigue formando parte de nuestra esencia.

El museo cumple un papel fundamental en la conservación de estos saberes ancestrales, al contar las historias de estos elementos del pasado y traerlas al presente, sin importar su origen. De la misma forma que en África se usaban tambores en los ritos fúnebres, hoy celebramos la vida y la muerte, aunque no con instrumentos ancestrales, sino con una radio que nos pone música de diciembre. Y, meses después, abrimos las puertas al "más allá", creyendo que el paraíso nos espera. Estas memorias deben seguir creciendo, siempre recordando que nuestro presente también será parte del pasado. Este tiempo actual será un recuerdo en los museos.

y en él se narrará nuestra vida para futuras generaciones. Así como hoy honramos a nuestros ancestros, nosotros también seremos recordados en los años venideros.

Los museos son espacios llenos de historia, cultura y conocimiento que nos permiten conectar con nuestro pasado y comprender mejor el presente. Su importancia radica en preservar y exhibir obras de arte, objetos históricos y testimonios de diferentes épocas, brindando a las personas la oportunidad de aprender, reflexionar y enriquecer su visión del mundo. Además, son guardianes de las memorias materiales e inmateriales de nuestra historia: albergan tanto objetos tangibles como el arte, la arquitectura y las herramientas, así como tradiciones, saberes y expresiones culturales invaluable que mantienen viva la identidad de los pueblos.

Los museos también fomentan el turismo cultural, promueven la diversidad y contribuyen al desarrollo social y económico de las comunidades. En un mundo cada vez más digitalizado, los museos siguen siendo espacios físicos únicos donde podemos experimentar la belleza y la emoción de estar frente a obras maestras y reliquias históricas.

El valor material de los museos radica en la conservación de los objetos que cuentan nuestra historia tangible: esculturas, pinturas, documentos y herramientas que ayudan a entender nuestro pasado. Su valor inmaterial es igualmente crucial, pues rescata las tradiciones, creencias y conocimientos ancestrales que se transmiten de generación en generación, como las prácticas culturales, los relatos orales y los rituales. Estos valores materiales e inmateriales se complementan y enriquecen mutuamente, permitiéndonos comprender las culturas de forma integral.

Es fundamental valorar y apoyar la existencia de los museos, ya que son guardianes de nuestro patrimonio cultural y motores de inspiración y creatividad para generaciones presentes y futuras.

El arte prehispánico es un tesoro invaluable que nos conecta con las culturas ancestrales de América Latina. A través de sus esculturas, pinturas, cerámicas y arquitectura, podemos explorar la riqueza y diversidad de estas civilizaciones y comprender su visión del mundo, sus creencias y su forma de vida. Este arte es una ventana al pasado que nos permite apreciar la grandeza de estas culturas y valorar su legado cultural.

Además, el arte prehispánico conserva memorias y herencias culturales que han perdurado a través del tiempo, transmitiendo los conocimientos, valores y prácticas que fueron fundamentales en la cosmovisión de los pueblos originarios. Nos enseña la habilidad técnica y creativa de los artistas precolombinos, quienes lograron crear obras maestras con los recursos disponibles en su entorno, destacando la ingeniosidad y adaptabilidad de estas culturas frente a su realidad natural y social.

La importancia del arte prehispánico radica en que nos permite entender nuestra identidad cultural y fortalecer el sentido de pertenencia a nuestras raíces. Preservar y difundir el arte prehispánico es fundamental para transmitir a las generaciones futuras la historia, las memorias y la herencia cultural de nuestros antepasados, asegurando que el conocimiento de sus saberes, creencias y valores continúe vivo.

Reflexión personal del arte prehispánico y aprendizajes.

Es un poco difícil; el conocimiento que generamos con nuestra apuesta por lo que nos gusta es debido a esas preguntas y curiosidades sobre la plástica, las artes digitales, la historia del arte, la ilustración o en este caso el arte prehispánico, hace que mi mente tenga más curiosidad por nuestro mundo ancestral. El conocer y el saber vienen de nuestros ancestros, nuestro pasado y sus luchas por responder a todo el origen del todo, de alguna manera ya no es conocimiento, ya son saberes que nombramos ciencias y con esto investigamos para saber más y mejorar o hacer nuestras propias aportaciones a algo que se descubrió y que nuestra imaginación nos da un campo visual muy amplio aunque a veces nos lleva a equivocarnos o a la razón. es importante saber que detrás de las artes prehispánicas hubo sentimientos y que hoy día somos un vehículo de manifestaciones único, que al igual que nuestros ancestros con sus bailes y cantos, ritos fúnebres, bebidas como se dice popularmente, cuando estos recreaban a sus dioses o emociones en el barro o cerámica, hay estaban los sentimientos.

Los sentimientos son procesos químicos estudiados por la ciencia, pero si nos ponemos a pesar bien, van más allá, nos mueven y nos retornan a lo más humano. Como una alegría o la muerte se manifiesta en algo material, un rito de entierro por nuestro ser querido o un baile porque celebramos algo especial, todo esto me lleva no solo del arte prehispánico, sino que me lo llevo a mi carrera. Además de permitirle al hombre mostrar sus sentimientos, emociones y pensamientos, las artes visuales contribuyen de manera significativa al funcionamiento del mundo, haciendo memoria de que las artes visuales se encuentran presentes en todo lo que nos rodea.

Representación Ilustración Memorias Wayuu



**Memorias Wayuu, Resignificación de las
memorias prehispánicas de la cultura de la
colección del museo.**

**programa o software: photopea
tecnica; ilustración digital**

año:2024

autor: Andrés felipe jaramillo

Referencias

Museo Etnográfico Miguel Ángel Builes. (2018, 8 mayo). Programa de Memoria, Patrimonio y Archivo Histórico de Medellín. <https://patrimoniomedellin.gov.co/proyectos/mdm/museos-de-medellin/museo-etnografico/>

Medellin 360. (s. f.). 100libroslibres.com. <https://www.100libroslibres.com/medellin-360-cordial-pujante-y-bella-museo-etnografico-miguel-angel-builes>

Núñez Felipe. (2021). Arte prehispánico en Colombia: diseños de lo natural. Señal Memoria. <https://www.senalmemoria.co/arte-prehispanico-colombia>

Machiste, Yeraldine. (2021, Marzo 14). Introducción al arte prehispánico, resumen y características principales. Red Historia. <https://redhistoria.com/introduccion-al-arte-prehispanico-resumen-y-caracteristicas-principales/>

Aletheia. (2011). <http://aletheiaold.fahce.unlp.edu.ar/numeros/numero-2/arte-para-disparar-la-memoria-memoria-para-disparar-el-arte>

Adriana, N. A, Mayid, B. U. (2017). La sonrisa en la cerámica prehispánica. https://www.scielo.sa.cr/scielo.php?script=sci_arttext&pid=S1659-07752017000200007#:~:text=La%20cer%3%A1mica%20precolombina%20es%20una,del%20car%3%A1cter%20de%20los%20ind%3%ADgenas.

Frassani, A., & Morales Cabezas, I. (2019, Julio). Hacia una historia del arte prehispánico de Colombia: una aproximación bibliográfica. revistas.uniandes.edu.co. <https://revistas.uniandes.edu.co/index.php/hart/article/view/3530/2659>

Arndt, Adje Both. (2023). Arqueología Mexicana. <https://arqueologiamexicana.mx/mexico-antiguo/la-musica-prehispanica-sonidos-rituales-lo-largo-de-la-historia>

Díaz, A. (2021, May 26). la historia de Colombia contada a través de los tejidos. www.radionica.rocks. <https://www.radionica.rocks/analisis/la-historia-colombiana-contada-traves-de-los-tejidos>

Botero Restrepo, H. (2011). plantas medicinales pasado y presente [Corporación Autónoma Regional del Centro de Antioquia, CORANTIOQUIA.]. <https://www.corantioquia.gov.co/wp-content/uploads/2022/01/PlantaMedicinales.pdf>

Referencias

Saldarriaga Roa, A. (2017, 18 noviembre). La-arquitectura-en-colombia-en-
varios-tiempos. Banrepcultural: La Red Cultural del Banco de la Republica
En Colombia. <https://www.banrepcultural.org/biblioteca-virtual/credencial-historia/numero-334/la-arquitectura-en-colombia-en-varios-tiempos>

Andrade Velazques, A. F., & Otero Marin, A. J. (2016). El rostro incompleto
de Miguel Ángel Builes: una revaloración histórica de su accionar
misionero (1927-1971). [universidad del valle].
<https://bibliotecadigital.univalle.edu.co/server/api/core/bitstreams/f9af5fc3-6672-4889-baf9-13356c1c1408/content>

El trabajo de campo en la antropología: Malinowski | UNIBA. (s. f.).
<https://www.unibarcelona.com/int/actualidad/informacion-y-sociedad/malinowski-antropologia>

Redacción. (2019, 3 enero). Un misionero paisa en Kenia. Vivir En el
Poblado. <https://vivirenel poblado.com/un-misionero-paisa-en-kenia/>

Figuroa Salamanca, H. H. (2016). Monseñor Miguel Ángel Builes, un
político intransigente y escatológico (1925-1950). Anuario de Historia
Regional y de las Fronteras, vol 21. http://www.scielo.org.co/scielo.php?script=sci_arttext&pid=S0122-20662016000100010

Dolmatoff, R. (1972). EL MISIONERO ANTE LAS CULTURAS INDIGENAS*.
Clásicos y Contemporáneos En Antropología CIESAS-UAM-UIA, 4.
https://www.ciesas.edu.mx/publicaciones/clasicos/Articulos_CCA/027_REI_CHEL_DOLMATOFF_Misionero_ante_las_culturas.pdf

Pinilla, H., Solorzano, J., misioneros de yarumal belgica, Londoño Builes,
O., Joselito Carreño, & Sejin Rodelo, G. (2019). revista misioneros de
yarumal. Gam-asbl. <https://www.gam-asbl.com/uploads/9/2/9/8/92982234/revista240.pdf>

misionya. (2020, 30 abril). 25 años de presencia misionera en Camboya.
cemision.org. <https://www.cemision.org/author/misionya/>

Boriga, G. (2020, 21 diciembre). ¿Es Asia un continente de misión?
Consolata América. <https://www.consolataamerica.org/es/es-asia-un-continente-de-mision/>

Anexos: 1

Si quiere saber más del proyecto, aquí.
Está la tabla de contenido de ilustraciones.

1-Representación ilustración: Jaguar.	página 6
2-Representación Ilustración; Memoria Precolombina.	página 12
3-Representación Ilustración; Piel de Serpiente.	página 17
4-Representación Ilustración; Memorias prehispánicas.	página 22
5-Representación Ilustración; máscara prehispánica.	página 26
6-Representación Ilustración; Urna Ritual de Etnias del Amazonas.	página 29
7-Representación Ilustración: Etnias del tule o cuna.	página 32
8-Representación Ilustración: Maloka.	página 34
9-Representación Ilustración; etnias de Antioquia y choco.	página 36
10-Representación ilustración Vasija ritual.	página 45
11-Representación Ilustración Ceramica Muísca.	página 51
12- Representación Ilustración Tambor Macho y Hembra.	página 60
13-Representación Ilustración Tejido Wayuu.	página 63
14-Representación Ilustración Medicina Calendula.	página 67
15-Representación Ilustración salvación Eterna.	página 70
16-Representación Ilustración Mascara de África.	página 74
17-Representación Ilustración Mascara de África 2; la fe colonizada.	página 78
18-Representación Ilustración Herencia de Asia.	página 82
19-Representación Ilustración vasija de barro, Asia.	página 85
20-Representación Ilustración Memorias Wayuu.	página 90

Anexos: 2

Si quiere saber más del proyecto, aquí está la tabla de referencias bibliográficas y cómo realizar la búsqueda.

Tema	Nombre Autor	Año Publicación	Página Publicación
Museo Etnográfico Miguel Ángel Builes.	Programa de Memoria, Patrimonio y Archivo Histórico de Medellín	2018	https://patrimoniomedellin.gov.co/proyectos/mdm/museos-de-medellin/museo-etnografico/
Arte para disparar la memoria, memoria para disparar el arte	Aletheia Facultad de Humanidades y Ciencias de la Educación <u>Universidad Nacional de La Plata</u>	2011	http://aletheiaold.fahce.unlp.edu.ar/numeros/numero-2/arte-para-disparar-la-memoria-memoria-para-disparar-el-arte
La música prehispánica. Sonidos rituales a lo largo de la historia	Arnd Adje Both.	2023	https://arqueologiamexicana.mx/mexico-antiguo/la-musica-prehispanica-sonidos-rituales-lo-largo-de-la-historia
La sonrisa en la cerámica prehispánica	Adriana Núñez A Mayid Barzuna U	2017	https://www.scielo.sa.cr/scielo.php?script=sci_arttext&pid=S1659-07752017000200007#:~:text=La%20cer%C3%A1mica%20precolombina%20es%20una,del%20car%C3%A1cter%20de%20los%20ind%C3%ADgenas.

Anexos:

El rostro incompleto de Miguel Ángel Builes: una revaloración histórica de su accionar misionero (1927-1971).	Andrés Felipe Andrade Velasquez y Álvaro José Otero Marín	2018	https://bibliotecadigital.univalle.edu.co/server/api/core/bitstreams/f9af5fc3-6672-4889-baf9-13356c1c1408/content
PLANTAS MEDICINALES · Pasado Y Presente	Helena Botero Restrepo	2011	https://www.corantioquia.gov.co/wp-content/uploads/2022/01/PlantaMedicinales.pdf
¿Es Asia un continente de misión?	Geoffrey Boriga	2020	https://www.consolataamerica.org/es/es-asia-un-continente-de-mision/
La historia colombiana contada a través de los tejidos	Adriana Díaz	2021	https://www.radionica.rocks/analisis/la-historia-colombiana-contada-traves-de-los-tejidos
EL MISIONERO ANTE LAS CULTURAS INDIGENAS	. Reichel-Dolmatoff	1972	https://www.ciesas.edu.mx/publicaciones/clasicos/Articulos_CCA/027_REICHEL_DOLMATOFF_Misionero_ante_las_culturas.pdf
Hacia una historia del arte prehispánico de Colombia: una aproximación bibliográfica	Alessia Frassani y Isaías Morales Cabezas	2019	Isaías Morales Cabezas

Anexos:

<p>Monseñor Miguel Ángel Builes, un político intransigente y escatológico (1925-1950).</p>	<p>Helwar Figueroa Salamanca</p>	<p>2016</p>	<p>http://www.scielo.org.co/scielo.php?script=sci_arttext&pid=S0122-20662016000100010</p>
<p>Introducción al arte prehispánico, resumen y características principales</p>	<p>Yeraldine Machiste</p>	<p>2021</p>	<p>https://redhistoria.com/introduccion-al-arte-prehispanico-resumen-y-caracteristicas-principales/</p>
<p>Museo etnográfico Miguel Ángel Builes</p>	<p>Medellín 360° Cordial, Pujante y Bella / Museo etnográfico Miguel Ángel Buile</p>	<p>sin fecha</p>	<p>https://www.100libroslibres.com/medellin-360-cordial-pujante-y-bella-museo-etnografico-miguel-angel-builes</p>
<p>25 años de presencia misionera en Camboya</p>	<p>misionya</p>	<p>2020</p>	<p>https://www.cemision.org/author/misionya/</p>
<p>Arte prehispánico en Colombia: diseños de lo natural</p>	<p>Felipe Nuñez</p>	<p>2021</p>	<p>https://www.senalmemoria.co/arte-prehispanico-colombia</p>
<p>GAM un proyecto misionero al servicio de los más pobres</p>	<p>Mons. Joselito Carreño Q. mxy P. Gregorio Sejín R. mxy P. Oscar Londoño B. mxy P. Juan Solórzano M. mxy Pilar Rosa Manzano. Misioneros de Yarumal</p>	<p><u>2019</u></p>	<p>https://www.gamasbl.com/uploads/9/2/9/8/92982234/revista240.pdf</p>

Anexos:

Un misionero paisa en Kenia	Redacción vivir en el poblado	2012	https://vivirenel poblado.com/un-misionero-paisa-en-kenia/
La arquitectura en Colombia en varios tiempos	Alberto Saldarriaga Roa	2022	https://www.banrepultural.org/biblioteca-virtual/credencial-historia/numero-334/la-arquitectura-en-colombia-en-varios-tiempos
El trabajo de campo en la antropología: Malinowski	UNIBA - Centro Universitario Internacional de Barcelona	2016	https://www.unibarcelona.com/int/actualidad/informacion-y-sociedad/malinowski-antropologia

Nota sobre Referencias Bibliográficas

Las referencias bibliográficas en esta investigación abarcan una amplia variedad de fuentes que contribuyen a una comprensión integral del tema. Se incluyen autores provenientes de páginas web de sitios universitarios, que ofrecen un respaldo académico sólido; sitios dedicados al patrimonio, que destacan la importancia cultural del arte prehispánico; así como tesis y artículos de revistas sobre el arte prehispánico y sobre misioneros de Yarumal, que enriquecen el análisis con perspectivas diversas y actualizadas. Esta diversidad de referencias no solo fortalece la base teórica de la investigación, sino que también permite una exploración más profunda de la ilustración creativa como vehículo para la resignificación del arte prehispánico.

Como citar esta publicación:

Jaramillo Londoño, A. F. (2024). La ilustración creativa: un vehículo para la representación de la memoria del arte precolombino; Investigación Creación Museo Etnografico Miguel Angel Builes (primera edición). <https://itm.academia.edu/andresfelipejaramillolondo%C3%B1o>

Anexos:



Acerca del autor:

Nombre artístico o pseudónimo: Radiefelpes , Anagrama de Andrés Felipe.

Soy Andrés Felipe Jaramillo Londoño, artista visual e ilustrador, manizaleño de nacimiento y residente en Medellín desde hace más de diez años. Próximo a graduarme en Artes Visuales del Instituto Tecnológico Metropolitano (ITM), me he formado con pasión en el campo del arte y la ilustración. Soy egresado del SENA en Ilustración para Producciones Audiovisuales e Ilustración Creativa, y he complementado mi trayectoria académica con otros estudios como en Pedagogía, además de estudios de Historia del Arte en la Universidad Nacional Autónoma de México (UNAM) y Apreciación del Arte en la Universidad Autónoma de Sinaloa.

Llevo más de seis años trabajando como ilustrador, y durante varios años he ejercido la pedagogía en las comunidades de los barrios de Robledo. Mi enfoque como artista integra la creación visual con un compromiso social y educativo, guiado por un interés profundo en el poder transformador del arte y su impacto cultural. Mi práctica investigativa y mi experiencia docente reflejan mi vocación por contribuir tanto a mi comunidad como al desarrollo artístico en cada espacio donde participo.

Contácto:

Tel: +57 3158323685 Colombia

Correo Electronico: andresjaramillo225039@correo.edu.co

afjaramillolon@misena.edu.co

andressabaku14@gmail.com

Redes artisticas: Instagram: [radiefelpes14](https://www.instagram.com/radiefelpes14)

Pagina web:

<https://itm.academia.edu/andresfelipejaramillolondo%C3%B1o>



ISBN: 978-628-01-5819-8

Contraportada realizada a partir de la
ilustración de la página 6.