

EVALUACIÓN DE LA COLECCIÓN BIBLIOGRÁFICA DE LA BIBLIOTECA SAN
JUAN DE LA CRUZ DEL SEMINARIO CARMELITANO SANTA TERESA DE JESÚS

POR:

MARÍA ALEJANDRA CANO ARISMENDI 32144460
CLAUDIA ISABEL RESTREPO ARROYAVE 43254610

ASESOR EXTERNO
MARIA TERESA MÚNERA TORRES

ASESOR INTERNO
ANA JUDITH GRAJALES HERNÁNDEZ



**UNIVERSIDAD
DE ANTIOQUIA**

1803

Escuela Interamericana de Bibliotecología

UNIVERSIDAD DE ANTIOQUIA
ESCUELA INTERAMERICANA DE BIBLIOTECOLOGÍA
MEDELLÍN
JUNIO 2016



ESCUELA INTERAMERICANA DE BIBLIOTECOLOGÍA

Agradecemos a la Asesora de práctica Ana Judith Grajales por su apoyo incondicional en esta etapa de formación de nuestra vida profesional, que con su profesionalismo, paciencia y exigencia hizo de esta etapa, de gran recordación y formación, a nuestras familias por su apoyo incondicional; también agradecemos al Seminario Carmelitano De Santa Teresa de Jesús por abrirnos sus puertas y la confianza que en nosotras depositaron.

María Alejandra Cano

Claudia Isabel Restrepo



Contenido

Resumen	4
Presentación	4
Marco teórico y conceptual	5
Enfoque	5
Método	6
Marco contextual	6
Metodología	7
Justificación	10
Resultado	10
Recomendaciones:	17
Referencias	23
Anexos	24



Resumen:

El documento da muestra del trabajo realizado en la Biblioteca de San Juan de La Cruz del Seminario Carmelitano Santa Teresa de Jesús, en el cual se llevó a cabo un proceso de evaluación de la colección en su totalidad, centrado en identificar del material correspondiente al área del 200 Religión, y su clasificación según el Sistema de Clasificación Dewey, además de la identificación de material que da cuenta de la memoria institucional de la Orden de las Carmelitas e identificación de material patrimonial en su colección de diferentes áreas del conocimiento.

Palabras claves: Evaluación de colección, biblioteca especializada, memoria institucional

Presentación:

En el año 2015-2 se da inicio a un proyecto de práctica estudiantil de la Escuela de bibliotecología de la universidad de Antioquia en La Biblioteca San Juan de la Cruz del Seminario Carmelitano de Santa Teresa de Jesús, el cual consistía en evaluar una parte de la colección (1000 ejemplares), dicha evaluación se realizó identificando el estado actual a cada uno de los materiales evaluados, a partir de la extracción de la información básica de su contenido, además del uso de los criterios establecidos por Massísimo, para este tipo de información especializada, se tuvo en cuenta unos criterios de valoración de la colección, tales como de autoridad, importancia temática, calidad, pertinencia, objetividad, actualidad y estado físico,



ESCUELA INTERAMERICANA DE BIBLIOTECOLOGÍA

mediante una escala de calificación de 0 a 5 (de 0-3 regular / malo; de 3-4 bueno y de 4-5 excelente). Para el periodo de practica estudiantil 2016-1 se da inicio a una nueva practica estudiantil con 2 estudiante de último semestre de bibliotecología, las cuales darían continuidad al proyecto iniciado en el periodo inmediatamente anterior, en dicho periodo se realiza un cambio a la metodología que hasta la fecha se llevaba a cabo en la realización de la practica con el objetivo de agilizar el proceso de evaluación y adecuación del material bibliográfico para los estudiantes aspirantes en la formación profesional Religiosa de dicha comunidad, dicho cambio corresponde al método hasta la fecha se llevaba, ya que se centraría en seleccionar todo aquello material que corresponda al área del 200 Religión, para posteriormente clasificarlo por las sub áreas del 200, además de continuar la identificación de material que tratara la memoria institucional y la identificación del material patrimonial.

Marco teórico y conceptual

Para el desarrollo de este segundo periodo de práctica académica se define el nuevo método que se llevara a cabo para la evaluación de la colección, el cual se basa en el estudio directo de está, ya que la colección cumple con los criterios para dicho método, es una colección pequeña y especializada, permitiendo identificar los puntos fuertes y débiles de la colección y de su aporte al plan de estudios.

Enfoque

El enfoque utilizado en la evaluación de la colección es: enfoque centrado en los materiales, características de la colección, corresponde aquellos métodos cuyas



técnicas se basan en el análisis de la colección y en los materiales que la componen (centrándose en el tamaño, exhaustividad y adecuación de la colección). De acuerdo a la importancia temática dada a estos materiales en el currículum, las necesidad informacional de los estudiantes en formación del seminario.

Método:

Examen directo de la colección

“Repasamos in situ el contenido de los estantes con objeto de estudiar directamente dimensiones, alcance, profundidad y relevancia de la colección. Es un buen método, pero sólo aplicable a colecciones muy pequeñas y muy especializadas, para las cuales dispongamos de expertos temáticos. Uno de los aspectos más ventajosos de este método es que pone muy claramente de relieve los puntos fuertes y los puntos débiles de la colección; también su aplicabilidad simultánea a diferentes finalidades (evaluación, revisión, retirada, etc.) le dan una rentabilidad que constituye una ventaja importante.”¹

Marco contextual

Biblioteca San Juan de la Cruz del Seminario Carmelitano Santa Teresa de Jesús, fue fundado como Seminario Menor en Marzo del año 1951 conocido entonces con el nombre de Monticello, ubicado en el barrio el Poblado de la ciudad de Medellín. Sin embargo, a partir del año 2008 tanto el Seminario, su aspirantado como la biblioteca tuvo que ser trasladado hacia otra nueva sede ubicada en el



ESCUELA INTERAMERICANA DE BIBLIOTECOLOGÍA

barrio Manrique Central (comuna 3) con dirección Calle 68# 47-11, contiguo a la iglesia del Señor de las Misericordias, después de haber estado ubicado en Monticello por casi 57 años. “se reestructuró todo el edificio del convento y se construyó el tramo oriental con trabajos terminados el día 14 de noviembre de 2008, con el fin de trasladar allí el Aspirantado Carmelitano que desde 1951 funcionaba en Monticello. Con asistencia de representantes de todos los conventos de la Provincia, bendijo las instalaciones el Arzobispo Alberto Giraldo J. el 31 de enero de 2009 y se le dio por titular a Santa Teresa de Jesús.”¹

Metodología:

Las herramientas utilizadas para la realización de la evaluación de la colección son:

1. Construcción de tabla en Excel en el cual se identifica por pestañas cada una de las sub áreas correspondientes al área del 200 según el sistema de clasificación Dewey.

200 Religión

210 Filosofía y Teoría de la Religión

220 La Biblia

230 Cristianismo Teología Cristiana

240 Moral Cristiana y Teología piadosa

250 Ordenes cristianas e iglesia Local

260 Teología social y eclesiástica

270 Historia del Cristianismo y de la Iglesia Cristiana

280 Confesiones y sectas cristianas

4. Lineamientos de Memoria Institucional y Patrimonial que permiten la identificación de dicho material bibliográfico en la colección.
5. Selección de material transversal al área del 200 religión, este material se pone a disposición de un segundo evaluador, es decir persona encargada del Seminario Carmelitano, el cual tomara la decisión de descarta, donar o incluir el material en la colección.

Colección Memoria Institucional esta es una parte esencial de la colección de la biblioteca San Juan de la Cruz, ya que aporta a la reconstrucción histórica de la Orden de Carmelitas Descalzos que se da a nivel local, regional, nacional y mundial. En esta tipología, encontramos material que contribuye a la recuperación de la memoria relacionada con su origen y actualidad, a partir de la participación de miembros a través de la escritura de diferentes textos y temáticas de interés, acordes a las nuevas necesidades de información, de formación y crecimiento de la orden.

Colección Patrimonio Bibliográfico en esta colección, se puede encontrar material que procede del período en el que mayor producción intelectual de literatura y ejercicios espirituales existe; es por ello, que se dan a conocer importantes autores como lo son para esta biblioteca en especial, estos son: San Juan de la Cruz, Santa Teresa de Jesús (Ávila), P. Gracián, entre otros, quienes además de escribir se reconocen esenciales a la hora de contar el contexto social, económico, político y cultural de la historia Española de esta época.



Justificación:

La Biblioteca San Juan de la Cruz cuenta con una colección 3096 ejemplares, entre ellos materiales Incunables, literatura, trabajos de investigación realizados por integrantes de la comunidad de la Orden de Carmelitas Descalzas que han sido publicadas, los cuales por falta de una persona con los conocimientos necesarios para su tratamiento idóneo no han sido organizados; por tal razón son de difícil recuperación y ahora se encuentran en total inutilización de su comunidad.

La biblioteca San Juan de la Cruz, se convierte para la Escuela de Bibliotecología de la Universidad de Antioquia, en un laboratorio ideal para poner en práctica cada uno de los aprendizajes adquiridos por los alumnos de último semestre de dicho pregrado.

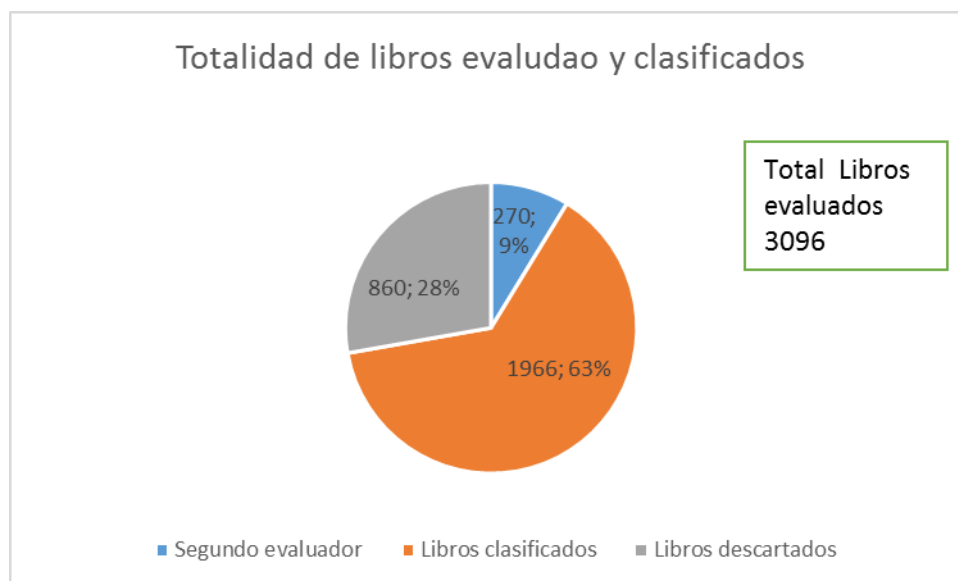
Consideramos que la continuidad de esta labor (evaluación y diagnóstico), es de vital importancia para dicha biblioteca en función de su comunidad religiosa, ya que este proceso permitirá a sus usuarios una utilización más efectiva, eficiente y eficaz de la colección.

Resultado:

El objetivo establecido para esta práctica era la evaluación y clasificación por área temática de todos los materiales que se encontraban en la biblioteca, teniendo como prioridad el área de Religión, dicho objetivo se logra culminar a satisfacción ya que a cada uno de los libros encontrados en la biblioteca, se le clasifica tanto con el

área del 200 como las diferentes áreas transversales a esta, pero siempre teniendo prioridad los temas de religión, además de realizar esta clasificación por temáticas se identificaban como memoria institucional y /o Patrimonial.

En este proceso llevado acabo en la biblioteca de San Juan de la cruz, se logró evaluar y clasificar un total de 3096 material bibliográficos de los cuales 1966 quedaron ordenados en cada una de las sub áreas del 200, además de seleccionar 270 materiales que deberán pasar a un segundo evaluador, quien tomara la decisión de descartarlos de la colección, donarlos o ingresarlos a esta., dicha selecciones de material se realizó teniendo en cuenta que los materiales no aportan a la formación de los estudiantes del seminario, pero se encuentran en óptimas condiciones y pueden ser donados por otra unidad de información.



Fuente: Creación propia

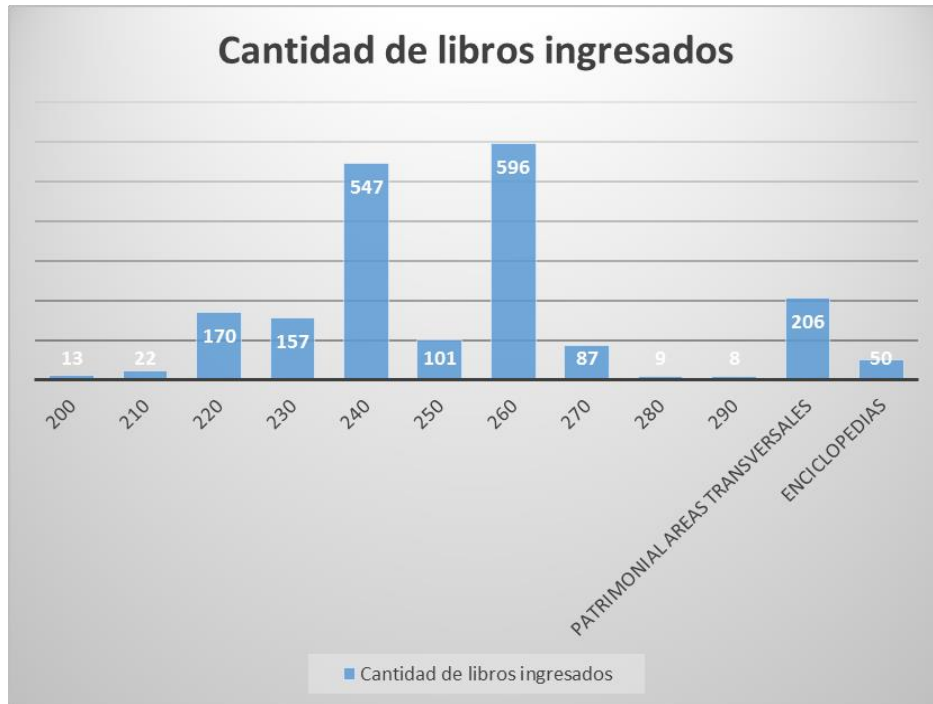
El ingreso realizado a la tabla de excel fue de 1966 materiales distribuidos de la siguiente forma:

ESCUELA INTERAMERICANA DE BIBLIOTECOLOGÍA

La siguiente grafica nos muestra wue el mayor registro de material bibliografico lo encontramos en el area del 260 Teologia social y crsitiana con un total de 596 materiales, le sigue el area 240 Moral Cristiana y Teología piadosa con 547 materiales, estas 2 áreas del conocimiento corresponden al 58% de la colección total, es decir que estas temáticas son las más fuertes en su colección.

Área	No de Materiales ingresados	Memoria Institucional	Patrimonial
200	13	0	0
210	22	0	0
220	170	7	3
230	157	2	5
240	547	265	9
250	101	43	1
260	596	54	34
270	87	27	2
280	9	0	0
290	8	0	0
Patrimonial Transversal	206	0	0
Enciclopedias	50	1	37

Fuente: creacion propia



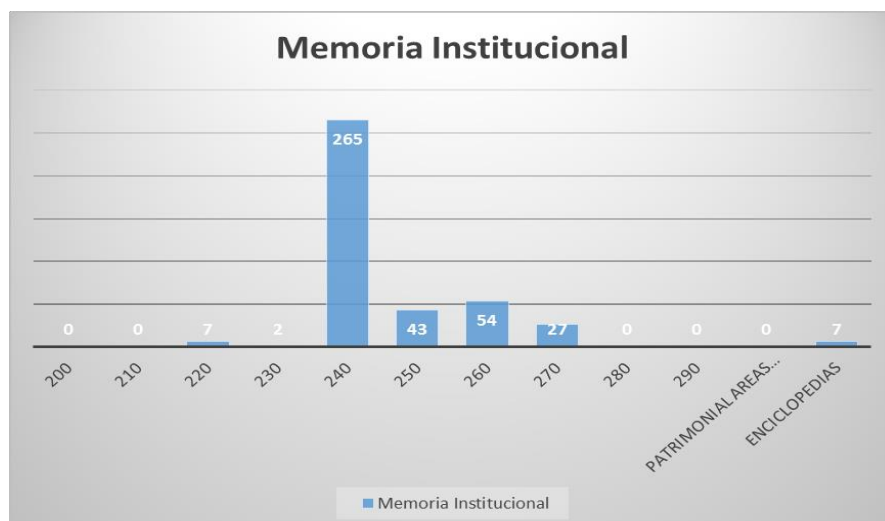
Fuente: Creación propia



Fuente: Creación propia

Esta grafica representa el numero de materiales de memoria institucional y patrimonial identificados en el proceso de evaluacion clasificacion de la colección, se logra identificar un numero mayo de Memoria institucional en el area del 240 correspondiente a Moral Cristiana y Teología piadosa, en el cual encontramos:

- 240 Moral cristiana y teología piadosa
- 241 Teología moral
- 242 Literatura piadosa
- 243 Escritos evangelizadores para individuos
- 246 Uso del arte en el cristianismo
- 247 Mobiliario y artículos eclesiásticos
- 248 Experiencia, práctica, vida cristianas
- 249 Observancias cristianas en la vida familiar.



Fuente: Creación propia

El mayor número de materiales encontrados en la colección correspondientes a memoria Institucional, se ubica en el area 240



Fuente: Creación propia

Para la Biblioteca de San Juan de la Cruz es de vital importancia identificar cada uno de los materiales que corresponden a Espiritualidad Carmelitana, ya que estos son sus guías espirituales en la formación vocacional de los estudiantes, estos materiales a pesar de corresponder en el sistema de clasificación Dewey al área del 248 Experiencia, práctica, vida cristianas, no se ubicaron en el estante con los demás libros de esta área y se creó una colección especial con los siguientes personajes:

- Teresa de Jesús
- Juan de La Cruz
- Teresita del Niño Jesús
- Teresa de Los Andes
- Teresa Benedicta de La Cruz-Edith Stein
- Sor Isabel de la Trinidad

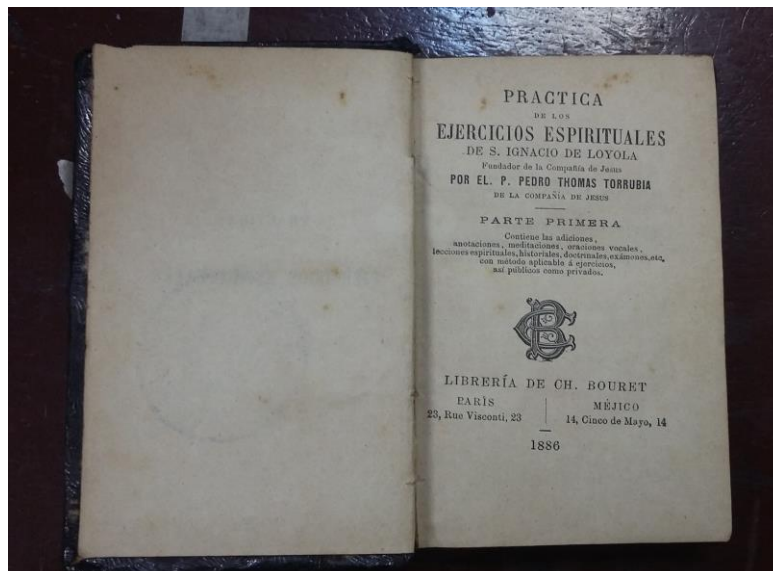
ESCUELA INTERAMERICANA DE BIBLIOTECOLOGÍA

colección de la biblioteca y que hasta la fecha no se tenía conocimiento.

- La Biblioteca de San Juan de la Cruz requiere con gran urgencia, personal con el conocimiento necesario

- Geografía general y compendio histórico del Estado de Antioquia en Colombia/ Paris: Imprenta de Victor Goupy y Jourdan 1885,

764



Fuente: creación propia

Recomendaciones:

- Se recomienda la adquisición de cuña libros para los estantes, que permitan la correcta ubicación de los materiales.
- La biblioteca requiere de personal capacitado que realice un proceso constante de selección, clasificación e ingreso a la base de datos.

- Consideramos pertinente la adquisidor de una base de datos para el ingreso del material bibliográfico a esta, teniendo en cuenta que existen software de uso libre como , lo cual no requiere de una inversión económica, pero sí de personal capacitado para manejarla, algunas de ellas son:

Koha:

Última versión: KOHA 3.16.10 (23 de abril del 2015)

Licencia: GPL v3

Página del proyecto: <http://koha-community.org/>

Koha es el sistema integrado de gestión bibliotecaria de código abierto más potente en el mercado. Es capaz de automatizar una biblioteca o de utilizarse para gestionar el catálogo colectivo de varios centros que trabajen en red.

Koha tiene todas las características previstas en un programa integrado de gestión de bibliotecas, incluyendo:

Interfaz simple, clara para bibliotecarios y usuarios.

Búsqueda configurable.

Listados de lectura de los usuarios.

Sistema completo de adquisiciones, incluyendo presupuestos e información de tasación.

Sistema de adquisiciones más simple, para bibliotecas pequeñas.

Capacidad de hacer frente a cualquier número de sedes, de categorías del artículo, de artículos y de otros datos.



ESCUELA INTERAMERICANA DE BIBLIOTECOLOGÍA

Sistema de seriales para diarios y revistas.

Koha es basado en la Web, por lo que pueden utilizarse en terminales tontas (terminales sin disco duro ni hardware especializado) para las consultas y el manejo de la biblioteca.

El bibliotecario puede administrar la biblioteca remotamente, utilizando un teléfono móvil o un asistente personal.

Koha maneja un vasto repertorio de Informes, Reportes y Estadísticas favorecidas por el uso de una base de datos relacional.

A nivel técnico, entre algunas de sus características están:

Catalogación manejable con formato MARC21 y UNIMARC, a nivel de campos y subcampos.

Soporta Z39.50 y SRU, como cliente y como servidor; es proveedor de datos OAI-PMH; RSS; SIP2.

Interfaz para el usuario (OPAC) con diseño web adaptativo.

Modelo MVC sobre lenguaje Perl.

Evergreen:

Última versión: 2.8.1 (5 de enero del 2015)

Licencia: GPL v2

Página del proyecto: <http://open-ils.org/>



ESCUELA INTERAMERICANA DE BIBLIOTECOLOGÍA

Es un SIGB capaz de automatizar bibliotecas y catálogo colectivos de bibliotecas. Desde su lanzamiento en 2006 más de 554 bibliotecas de todo tipo y de todo el mundo lo utilizan.

Evergreen es un sistema integrado de gestión de bibliotecas, software libre, desarrollado por el Servicio de Bibliotecas Públicas de Georgia (Estados Unidos). Es usado en el sistema integrado de bibliotecas de todo el estado de Georgia llamado PINES (Red de información pública para servicios electrónicos), que está en uso en unas 250 bibliotecas del estado.

En 2007, el equipo de desarrollo original Evergreen fundaron una empresa en torno al software, Equinox Software, que proporciona el soporte personalizado, el desarrollo, la migración, la capacitación, y la consultoría de Evergreen.

Las características de Evergreen incluyen:

Circulación: para que el personal compruebe los elementos de entrada y salida a los clientes.

Catalogación: para agregar elementos a la colección de la biblioteca y de información de entrada, la clasificación y la indexación de los artículos.

Catálogo de acceso público en línea (OPAC): un catálogo público, o interfaz de descubrimiento, para que los clientes puedan encontrar y solicitar libros, ver información de cuenta, y salvar la información del libro en Evergreen "Bookbags". El OPAC recibió un cambio de imagen a principios de 2009 con una nueva apariencia opcional, Craftsman .

Adquisiciones: para que el personal lleve un registro de los materiales comprados; facturas, órdenes de compra, listas de selección, etc.



ESCUELA INTERAMERICANA DE BIBLIOTECOLOGÍA

Generación de informes estadísticos: flexible, potente presentación de informes para la recuperación de la información estadística almacenada en la base de datos.

Soporte para SIP 2.0: de la interacción con el software de administración de equipos, máquinas de auto-comprobación, y otras aplicaciones.

Búsqueda / Recuperación a través de los servidores de URL y Z3950.

Funcionalidades, Evergreen se organiza alrededor de los módulos clásicos de catalogación, circulación y catálogo público u OPAC. En cada uno de estos módulos ofrece las funcionalidades clásicas, pudiendo además personalizar aspectos de estadísticas, usuarios y grupos de usuarios asociados, establecer anotaciones individuales sobre los fondos, RSS, cliente Z39.50, integración con motores de búsqueda y navegadores diversos, utilización de expresiones Open Search, creación y compartición de listas de listas de items, portadas gráficas... en lo que concierne a los formatos de información bibliográfica, Evergreen utiliza MARC 21 para los registros bibliográficos, de autoridad y seriadas, pero también es capaz de lidiar con Dublin Core, MODS y OAI

Openbiblio:

Última versión: openbiblio 0.7.2 (13 de agosto del 2014)

Licencia: Open Source

Página del proyecto: <http://obiblio.sourceforge.net/>



ESCUELA INTERAMERICANA DE BIBLIOTECOLOGÍA

OpenBiblio es un SIGB programado en PHP que incluye el módulo de catalogación y el de circulación y un OPAC web. Se trata de una buena solución para bibliotecas pequeñas, pero que se queda muy pequeño para instituciones medianas y grandes.

Características:

Alertas de usuario a través de mensajes prediseñados.

Control de las multas por devolución tardía de los libros.

Los modelos estadísticos para el uso de la biblioteca y el material.

Módulos:

Préstamo: Administración de datos de usuarios, préstamos, devoluciones, reservas y multas.

Catalogación: Control de los registros bibliográficos y sus copias.

Administración: La configuración y gestión del sistema.

Informes: Recuperar e información de formato de la base de datos, por ejemplo: las etiquetas de los medios de comunicación, tarjetas de miembros, las letras vencidas.

Referencias

AA.VV. Biblioteca Mística Carmelitana.

<https://www.montecarmelo.com/biblioteca-mistica-carmelitana/469-biblioteca-mistica-carmelitana.html>

Alcaraz, R. (2015). Software libre para bibliotecas, archivos y museos 2015 (Blog).

En: <http://www.rubenalcaraz.es/pinakes/software-libre/software-libre-para-bibliotecas-archivos-y-museos-2015/>

Mansísimo, A. (2006, 06). Evaluación de colecciones en las bibliotecas (I).

Métodos basados en el estudio de la colección. Canales de documentación, 5, 245-272.

Pérez, Alvaro Formación y organización de una biblioteca teológica: un manual

para la capacitación / Álvaro Pérez, Maricarmen Laureano. – San José, C.R.

: Red Latinoamericana de Información Teológica, 2000. 190 p. ; il. ; 28 cm. 1.

BIBLIOTECAS TEOLÓGICAS - MANUALES. I. Laureano, Maricarmen. II.

Título.

Anexos



Libro descartado: Infectado de hongos.
Fuente: creación propia



Fuente: creación propia.



Practicantes Escuela de Bibliotecología
Fuente: Creación propia