

MEDELLÍN GLOBAL: FRAGMENTACIONES DEL DESARROLLO EN LA PRIMERA DÉCADA DEL SIGLO XXI*

DEIMAN CUARTAS CELIS**
OSWALDO ZAPATA QUIJANO***
MARLENY CARDONA ACEVEDO***
CARLOS ALBERTO GIRALDO GIRALDO****

RESUMEN

Este artículo analiza la dinámica económica de Medellín desde la transformación productiva y los cambios en los mercados laborales locales, que inciden de forma directa sobre las condiciones de vida de los habitantes de la ciudad. Se destaca la existencia de un patrón de desarrollo desarticulado y fragmentario, basado en un crecimiento jalonado principalmente por el sector servicios pero bajo una orientación regional exportadora claramente reprimarizante. Se da cuenta, además, tanto de la debilidad de la industria local en sí, como de las medidas institucionales que pretenden su fortalecimiento, y de cómo todo esto configura un panorama de persistente vulnerabilidad social derivada del predominio del desempleo, el subempleo y la informalidad en la ciudad.

Palabras claves: desarrollo empresarial, clúster, empleo, informalidad, políticas públicas, transformación productiva.

ABSTRACT

This paper analyses the economic dynamics in Medellín from structural transformation and changes in local labor markets that directly influence the quality of life of the city inhabitants. The existence of a fragmented and disjointed development pattern is highlighted, noting that

* Este trabajo se inscribe en la investigación sobre "Reconfiguración de escenarios de homicidios y su relación con el desarrollo, Medellín 2003-2009", adscrita al grupo de investigación en Violencia Urbana de la Facultad de Medicina de la Universidad de Antioquia y de Hegemonía, Guerras y Conflictos del Instituto de Estudios Políticos de la misma universidad. Esta investigación recibe financiación por parte del CODI de la Universidad de Antioquia.

** Investigador. Economista de la Universidad de Antioquia. Correo electrónico: osw.zapata@gmail.com.

*** Profesora e investigadora Fundación Universitaria Konrad Lorenz y de la Universidad de La Salle. Economista Universidad de Antioquia. Especialista en Planeación Urbana, Universidad Nacional y Ph.D. en Ciencias Sociales, Colegio de la Frontera Norte. Correo electrónico: marca3.marleny@gmail.com.

**** Profesor Facultad de Medicina Universidad de Antioquia. Médico Cirujano de la Universidad de Caldas, Psiquiatra de la Universidad de Antioquia. Magister en Ciencia Política, Universidad de Antioquia. Correo electrónico: cagiraldo@une.net.co.

this development pattern is based on services sector led growth but under a regional export orientation that clearly favors the primary sector. Additionally, the paper addresses the weakness of the local industry and the institutional measures that aim at its strengthening, painting an overall picture of persistent social vulnerability that stems out of unemployment, low quality employment and informal employment.

Key words: firm development, cluster, employment, informality, public policies, structural transformation.

RESUMO

O artigo analisa a dinâmica econômica de Medellín a partir de transformações na produção e no mercado de trabalho local, fatores que incidem diretamente sobre as condições de vida dos habitantes da cidade. Destaca a existência de um padrão de desenvolvimento econômico desarticulado e fragmentário, baseado em um crescimento pontuado pelo setor de serviços, embora sob uma orientação exportadora regional claramente voltada para o setor primário. A análise ainda permite constatar tanto a debilidade da indústria local como das medidas institucionais que buscam seu fortalecimento, e como isso contribui para um panorama urbano de persistente vulnerabilidade social, ênfase do predomínio do desemprego, do subemprego e da informalidade no mercado de trabalho.

Palavras chave: desenvolvimento industrial, emprego, informalidade, políticas públicas, transformações estruturais

JEL: J21, 025, 033, R38.

INTRODUCCIÓN

Ciudad global quiere decir que las principales actividades económicas están articuladas y funcionan como una unidad en tiempo real y, fundamentalmente, que éstas giran en torno a dos aspectos de la globalización económica, a saber: los mercados financieros interconectados por medios electrónicos y, por otro lado, la organización a nivel mundial de la producción de bienes y servicios con gestión hacia la productividad (Castells, 2001). Este trabajo se centra en el segundo aspecto enunciado buscando analizar algunos elementos de la dinámica económica de la ciudad durante la primera década del siglo XXI y sus efectos en las condiciones de vida de sus habitantes.

El balance del comportamiento de las variables económicas en la primera década del siglo XXI

en Medellín, muestra transformaciones en la base productiva, en el diseño de la estructura de la ciudad y el modelo administrativo de los recursos. Se identifica un discurso de ciudad centrado en el posicionamiento de su imagen nacional e internacional, para lo cual se crean estrategias que tienen que tramitar el manejo del crecimiento de la economía con retos para Antioquia y Medellín referidos con diversificar la base exportadora, desarrollar un recurso humano avanzado, mejorar las condiciones internas para la inversión extranjera, entre otros aspectos.

Desde 2004 el gobierno local pretendió dar inicio a una transformación urbana, social, educativa y cultural que tuvo como ejes centrales: la intervención integral de territorios con una apuesta por el urbanismo social; la decisión política y presupuestal de hacer que la educación y la cul-

tura sean las herramientas claves en el desarrollo tanto de la ciudad como de la sociedad, entre otros aspectos. No obstante, la percepción resultante de la “transformación” pasa por un desencanto debido al difícil contexto que vive la ciudad en lo económico, lo social y en especial el deterioro de la seguridad ciudadana.

En efecto, con relación a lo económico Medellín no ha sido ajena a las dificultades generadas por la crisis financiera mundial, al impacto que han ocasionado los problemas políticos con los países vecinos (en especial con Venezuela y Ecuador) en la economía regional¹ y a la contracción económica que ha padecido el país con la consecuente caída en la demanda de los hogares². Adicionalmente, la desaceleración del crecimiento ha repercutido y repercute sobre el accionar de la política social, dado que como reflejo de la crisis económica el Índice de Calidad de Vida (ICV) ha disminuido en todos los estratos de la ciudad y ha aumentado la desigualdad con respecto al 2007, siendo los estratos 1 y 2 los más afectados por el ciclo económico. En términos de pobreza por ingresos, Medellín ha tenido avances en su reducción (pasó del 49,7% en 2002 al 38,4% en 2009), en lo concerniente a la indigencia se ha reducido levemente pero presenta una tendencia al alza (cayó de 12,3% a 9,2% en 2008 y en 2009 ascendió a 10,2%)³, mientras la desigualdad y la exclusión social persisten y se acen-

túan en los quintiles de más bajos ingresos de la ciudad.

Con respecto a la seguridad ciudadana ésta ha presentado un retroceso en comparación con los años anteriores, el aumento de algunas modalidades delictivas ha sido un factor preocupante en los habitantes de la ciudad⁴, además del alarmante incremento en la tasa de homicidios que superó los 73 por cada 100 mil habitantes para 2009, cuando en 2007 se había logrado reducirla hasta 26.

En términos generales, la economía de Medellín enfrenta una contradicción: por un lado, se consolida en algunos sectores referidos con los servicios, intentando configurarse como una ciudad atractiva para los negocios, para la inversión extranjera debido a la disponibilidad, en buena medida, de mano de obra calificada, servicios públicos de calidad, y ubicación estratégica y tamaño del mercado favorables. Pero, por otro lado, registra graves problemas derivados de la exclusión social, que sigue siendo persistente y en algunos indicadores relacionados con la pobreza que evidencian un estancamiento que pueden profundizarse por el incremento del desempleo y la informalidad. Además, no se debe dejar de lado que la violencia y el aumento de la inseguridad representan una amenaza permanente para la sociedad.

Es en lo local, donde están las oportunidades y procesos que permiten superar carencias y obstáculos para los habitantes y la ciudad misma. El trabajo se centrará en explicar los cambios en la

1 El informe de la Cámara de Comercio de Medellín para Antioquia “La economía de Antioquia resistió la crisis de 2009”, muestra la caída de las exportaciones a Venezuela que pasaron de US\$699.063.495 en octubre de 2008 a US\$411.833.335 en igual período de 2009, lo que equivale a una contracción del 41.09%.

2 Los datos del crecimiento de la economía colombiana en 2009 dan cuenta de que el consumo de los hogares registró una contracción en la primera mitad del año, mientras que en la segunda cambió la tendencia al cerrarlo a una tasa anual del 1.0% cifra muy inferior que presentó esta importante variable antes de la crisis (2,5% en 2008, 7,6% en 2007, 6,8% en 2006 y 4,7% en 2005).

3 Resultados de la MESEP (Misión para el empalme de las series de empleo, pobreza y desigualdad). Abril de 2010.

4 La Encuesta de Percepción Ciudadana de “Medellín Cómo Vamos” da cuenta del deterioro de la seguridad en la ciudad, entre otros aspectos resalta que la proporción de personas que se sienten entre seguras y muy seguras en el barrio y la ciudad disminuyó dieciséis y veintitrés puntos porcentuales, respectivamente. Las principales razones que explican la percepción de inseguridad en el barrio son los atracos callejeros, robos a casas o apartamentos y existencia de pandillas, los medellinenses demandan mayor presencia policial en los barrios y una mayor capacidad de reacción de las autoridades.

economía de Medellín desde tres aspectos: 1) La naturaleza del crecimiento; 2) El proyecto de desarrollo empresarial hacia la sostenibilidad, y 3) El desarrollo industrial y la capacidad institucional para la generación de empleo en la ciudad.

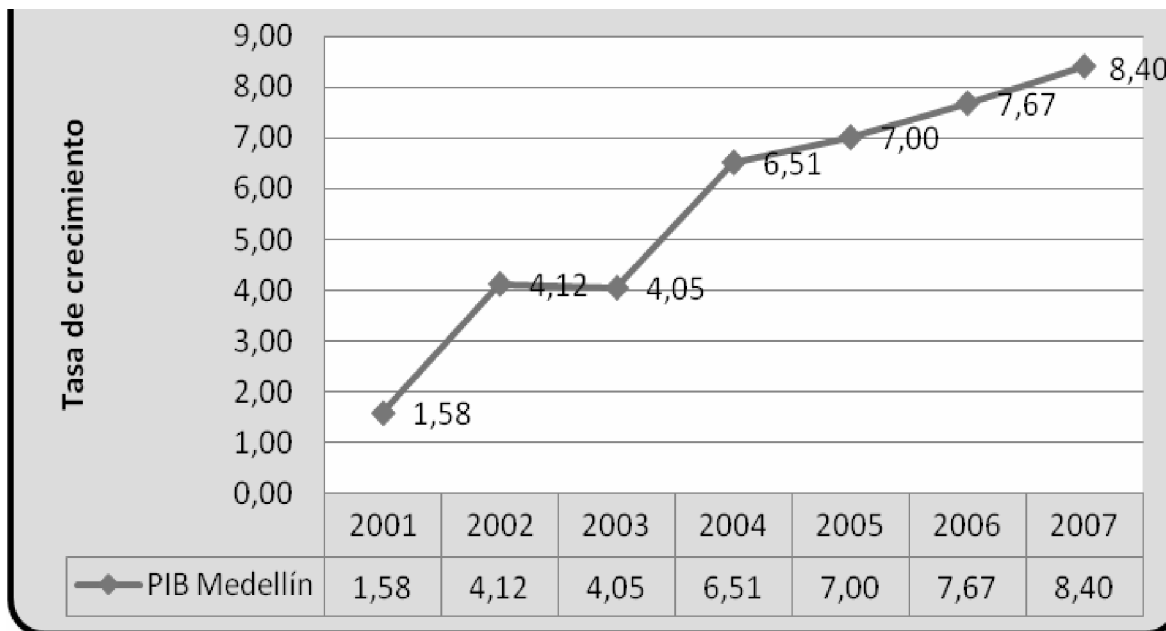
I. DESARTICULACIÓN DEL CRECIMIENTO: CENTRADO EN SERVICIOS, PERO CON ORIENTACIÓN EXPORTADORA REPRIMARIZANTE

Como puede apreciarse en el gráfico 1, el PIB de Antioquia creció en forma significativa entre 2001 y 2007 (Medellín y el Valle de Aburrá representan cerca del 60% del PIB departamental según datos del Dane).

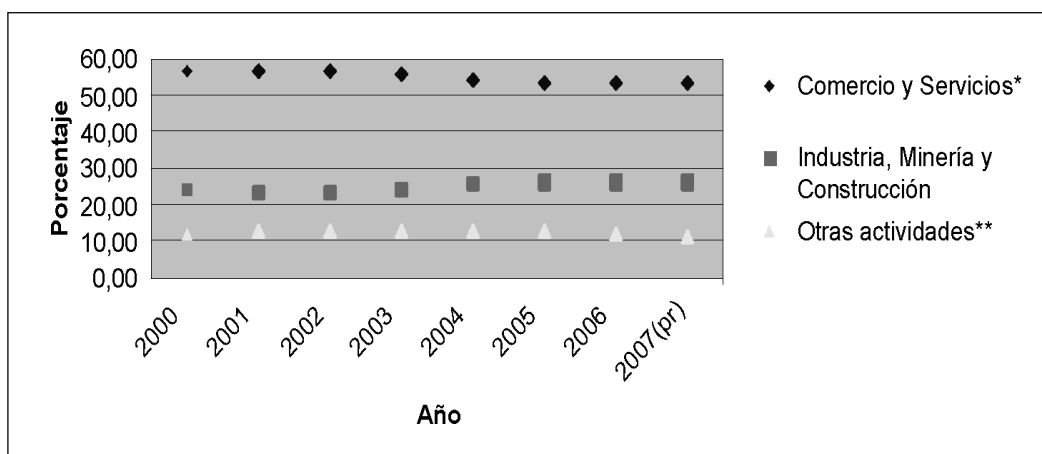
El comportamiento relativo en los sectores comercial y de servicios en Medellín durante la última

década confirma el fenómeno de tercerización experimentado por la economía regional y nacional durante las últimas décadas. Como ha ocurrido a nivel nacional desde el primer quinquenio de los ochenta (Garay, 2004: 461. Citado por Gómez *et al.*, 2004: 11), tanto en Antioquia como en Medellín se ha venido consolidando una estructura económica caracterizada por una sólida participación del sector terciario en la generación de valor agregado, al tiempo que se deteriora la respectiva contribución relativa de sectores como industria, construcción, minería y actividades agropecuarias. Sin embargo, a pesar de ser ésta la tendencia de largo plazo y el marco general en que se han venido desarrollando los acontecimientos económicos de la ciudad durante los últimos lustros, hay un fenómeno de reciente destercerización que aparentemente choca con esta tendencia general, y es pertinente analizar su verdadero alcance y naturaleza. (Gráfico 2).

Gráfico 1. Evolución PIB Antioquia (precios constantes), 2001-2007.



Fuente: Dane, Icer (2000-2007).

Gráfico 2. Participación porcentual por actividad económica en el PIB de Antioquia, 2000-2007(pr).

(pr): provisional.

* Hoteles y restaurantes; transporte, almacenamiento y comunicaciones; intermediación financiera; actividades inmobiliarias, empresariales y de alquiler; administración pública y otros servicios a la comunidad; educación; servicios sociales y de salud; servicios de alcantarillado; servicios de asociaciones y esparcimiento; hogares privados con servicio doméstico.

** Agropecuario, silvicultura y pesca; energía, gas y agua.

Fuente: AEA 2006, 2008. Elaboración propia.

El comportamiento reciente de la contribución sectorial al PIB departamental y de la ciudad muestra un ligero repunte de “industrialización”. Tal como se aprecia en el gráfico anterior, con la recuperación y auge económicos que siguieron a la recesión de 1998-1999, la tercerización cedió un tanto mientras los sectores minero y de la construcción recuperaron la participación. Entre 2000 y 2007, la contribución del tercer sector cayó en 2,6% mientras minería y construcción crecieron en 2,06%. Lo que ocurrió fue que mientras actividades como el comercio y la intermediación financiera incrementaron su participación en 0,7 y 0,62% entre 2001-2007, respectivamente, otros servicios de peso como los relacionados con actividades inmobiliarias, empresariales y de alquiler, por un lado, y los de administración pública, por el otro, redujeron la suya en 1,86 y 2,17% respectivamente para el mismo período. Esto contrasta con la situación creada por la confianza de inversión y los proyectos en infraestructu-

ra que lograron imprimir un particular dinamismo al sector de la construcción, que tuvo un crecimiento de casi 3% a lo largo de todo el período frente a una leve caída de menos de medio punto en el sector manufacturero y un aumento de 0,05 a 0,3% en minería⁵.

Un fenómeno similar puede apreciarse en Medellín y el Valle de Aburrá si se compara la situación entre 2003 y 2005. En efecto, el sector terciario pasó de contribuir con el 65,5% al 59,92%, mientras industria, construcción y mi-

5 La información estadística disponible sobre la economía de la ciudad es muy escasa y fragmentaria. Esto dificulta tanto los análisis de los investigadores como los diagnósticos sobre los cuales se diseña la política pública en general. Con frecuencia, se busca superar algunas de las limitaciones en este sentido utilizando información departamental disponible para, por ejemplo, análisis sectoriales con base en el valor agregado para aquellos renglones cuya actividad se concentra en Medellín y su área metropolitana.

nería pasaron de aportar el 27,02% al 31,01% al PIB subregional entre un año y otro, lo que significa una caída de 5,58% en el primer caso y un incremento de 4% en el segundo. Nuevamente, como

se muestra en la tabla 1, el aquí denominado repunte de “industrialización” sólo ha sido posible por el dinamismo del sector de la construcción y no por el de la industria manufacturera.

Tabla 1. Participación porcentual por ramas de actividad económica en el PIB de Medellín y el Valle de Aburrá en 2003 y 2005

Actividades económicas	Año	
	2003	2005
Agropecuario, silvicultura y pesca	1,63	2,63
Minería	0,05	0,30
Electricidad, gas, agua y alcantarillado	5,85	6,44
Industria	21,59	21,59
Construcción	5,38	9,11
Comercio, hoteles y restaurantes	8,74	7,96
Transporte, almacenamiento y comunicaciones	8,98	4,59
Establecimientos financieros, seguros, inmuebles y otros	31,06	29,96
Servicios sociales, comunales y personales	16,73	17,41
Total	100	100

Fuente: AEA 2004 y 2006. Elaboración propia.

Así mismo, es notoria la caída relativa que ha sufrido el sector transporte, almacenamiento y comunicaciones. Esto ha sido ocasionado, en parte, por el relevante crecimiento de ese sector en la subregión del Oriente antioqueño, cuya contribución para todo el departamento en esta materia pasó de 7% a 35.22% entre 2003 y 2005, debido al efecto combinado del establecimiento de nuevas zonas francas, políticas tributarias especiales, nuevos flujos de inversión y persistente deslocalización territorial de empresas tradicionales de Medellín hacia esa subregión como resultado de estas políticas.

De otro lado, el departamento de Antioquia, como escenario-región de la economía de Medellín, presenta un modelo de exportación débil, porque se centra en la explotación de recursos naturales (minería) y la producción de bienes *commodities* de poco valor agregado (confección), entre

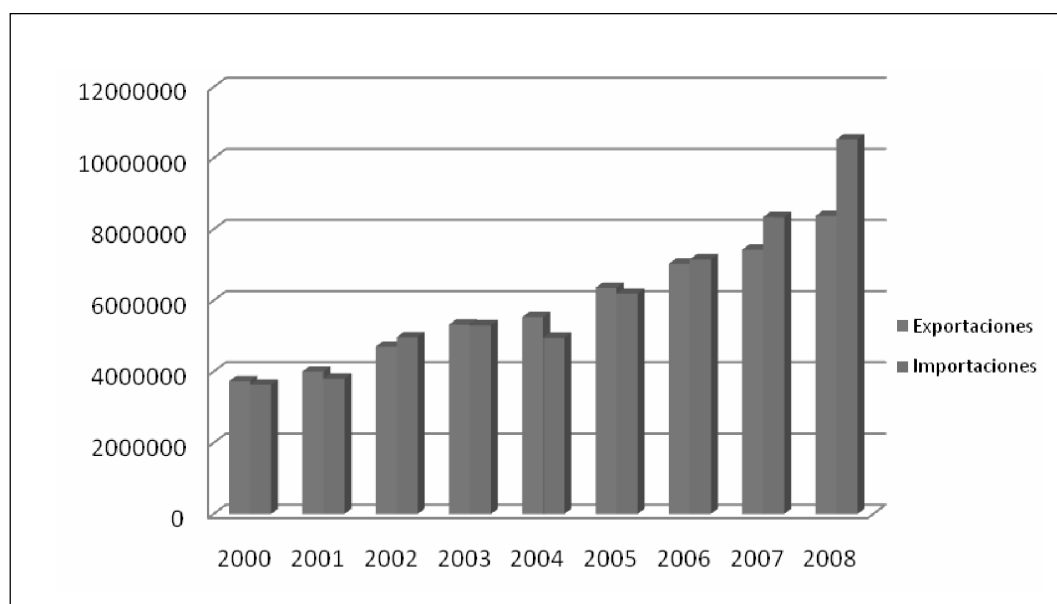
otros⁶. La participación en los mercados globales se caracteriza por un predominio de la potenciación de actividades productivas que se llevan a cabo con la intención de participación en mercados globales potenciando las actividades productivas que no requieren alta calificación en el trabajo, lo que conduce a un aumento en la brecha en los ingresos, promoviendo competitividad basada en reducción

6 El crecimiento de las exportaciones en Antioquia se explica principalmente por el aumento sostenido de las exportaciones de oro, que en los últimos cinco años crecieron a una tasa promedio anual de 39.8%; y representaron en 2010, 40% del total exportado. Otro 20% de las exportaciones totales del departamento, es explicado por productos del sector primario con alta orientación a los mercados externos, en orden de importancia: banano, café y flores. Por su parte, las exportaciones de la industria manufacturera se concentran en pocos bienes: 12 productos representan el 80% del total de exportaciones industriales. Además de la industria de oro, sobresalen las exportaciones de confecciones, materias plásticas, papel y cartón, y preparaciones alimenticias.

de costos laborales. Además, la persistente promoción por las exportaciones de la producción nacional trae consigo dependencia de algunos

mercados: Venezuela ha sostenido el 24% de las exportaciones regionales, seguido por Estados Unidos con el 23% y Ecuador con el 8%⁷.

Gráfico 3. Antioquia, exportaciones e importaciones no tradicionales registradas por peso y valor, según país de destino, 2000-2008.



Fuente: Dane. Cálculos propios.

No obstante, la balanza comercial de Antioquia presenta un déficit para los años 2002, 2007, 2008, 2009; aunque las exportaciones han tenido crecimiento cíclico significativo⁸ no logran compensar el ritmo al que aumentan las importaciones. El modelo de exportación se ha vuelto importador y esto recae en la capacidad productiva y de mercado de las empresas.

De otro lado, la dinámica industrial de Medellín presenta reducciones de la densidad empresarial y aporta la cuarta parte del empleo global en el período 2000-2009. Esto se explica por un desplazamiento de firmas hacia otros municipios, cierre de empresas y transformación de la actividad hacia otros sectores. La mayor participación la tienen el sector comercio y servicios que generan aproximadamente entre el 50% y 55% del empleo (Dane, 2008; Icer, 2008).

7 En los últimos diez años, Estados Unidos y Venezuela, en conjunto, han representado en promedio la mitad de las exportaciones del departamento, y cada año se compensan entre sí. En Antioquia y Medellín se han hecho esfuerzos por aumentar las exportaciones, esto le ha permitido una inclusión de cerca de 500 nuevas posiciones arancelarias en el portafolio exportador. Se pasó de 990 a 1.750 empresas exportadoras en el último quinquenio. Además, se tiene que una buena proporción de estas empresas pertenece a la primera Comunidad Clúster de Colombia, creada con el apoyo de la Cámara de Comercio y la Alcaldía de Medellín; a la cual pertenecen cerca de 21.000 em-

presas con una participación del 40% en las exportaciones totales, el 25% en el PIB regional y el 40% del empleo total del Área Metropolitana.

8 El crecimiento departamental año a año entre 2001 y 2008 fue de 7%, 17%, 13%, 4%, 14%, 10% y 6% y 12%, respectivamente. Las exportaciones principales como las de oro, banano, flores y confecciones jalonaron la recuperación.

En el análisis de la industria por sectores se encuentran las diferencias y semejanzas en los indicadores de productividad, tasa media de ganancia e índice de competitividad. Así mismo, los subsectores industriales muestran que la tasa de productividad ha crecido en forma diferencial. La tasa de productividad ha tenido aumentos en el sector textil (2-3), confección (1-4.5), alimentos (1-4-5), muebles (1-4.5) y madera (1-2.5), mientras la tasa media de ganancia se ha estancado o disminuye en esta década. Una hipótesis tentativa para explicar este fenómeno sería el acaparamiento del grueso de la riqueza (o el valor agregado) industrial por sectores como el de servicios (especialmente financieros) y el comercio.

No obstante, es necesario cuestionarse alrededor de la participación de la nueva economía basada en la Comunidad Clúster, ya que la capacidad de generación de riqueza se centra en el desarrollo de redes entre individuos, empresas e instituciones extremadamente competitivas para el desarrollo del comercio y los servicios.

Medellín hoy, es sinónimo de contrastes entre la transformación productiva, el aumento de capacidades a través del incentivo a la educación, el uso de tecnologías y la promoción de la cultura, en simultaneidad con la desigualdad social. El balance de la Secretaría de Desarrollo Social (2007) así lo sugiere: “se ha buscado el derecho a la ciudad, pero no se ha logrado suplir el déficit, se realiza asistencia y atención pero no se avanza de manera sostenible en una solución estructural”. Medellín es clave tanto como productora de los procesos de generación de riqueza en el nuevo tipo de economía, como productora de la capacidad social de corregir los efectos desintegradores y destructores de una economía de redes sin ninguna referencia a valores sociales más amplios, más colectivos o no medibles en el mercado, como por ejemplo, la conservación de la naturaleza o la identidad cultural.

II. EL PROYECTO DE DESARROLLO EMPRESARIAL Y SU SOSTENIBILIDAD EN MEDELLÍN

Una de las formas en que se expresa el desarrollo es en los bienes y servicios que una sociedad produce y los niveles de inclusión con que logra articular en su generación a toda la población. Las capacidades empresariales contribuyen en tal propósito, por lo que el municipio de Medellín ha dado importancia a iniciativas dirigidas a la generación y consolidación de empresas sostenibles en los diferentes eslabones de la cadena de valor con el fin de recuperar la dinámica empresarial que vivió la ciudad en las primeras décadas del siglo pasado y que representó un impulso importante en el desarrollo de la misma. Por esta razón, hay un claro reconocimiento sobre la necesidad de *reinventar* al sector empresarial en torno a actividades de mayor valor agregado, fortalecer la estructura productiva para atraer la inversión y encarar de manera óptima la inserción internacional.

El desarrollo empresarial de Medellín posee hoy como meta principal la competitividad⁹. En la ciudad se han desarrollado más de 20 programas orientados a la gestión para la creación de empresas, el emprendimiento y el fortalecimiento de las Pymes. La estrategia empresarial se despliega a través del programa Ciudad Clúster, el cual busca garantizar que las actividades económicas creen concentración geográfica de empresas (complementarias e interconectadas) e instituciones que interactúen entre sí y que al hacerlo tengan un clima de negocios para mejorar su desempeño, competitividad y rentabilidad.

9 El Informe Monitor sobre la ventaja competitiva de Medellín, titulado “La ventaja Competitiva de Medellín” (1995), concluye que Medellín es “[...] la mejor plataforma competitiva entre cinco ciudades estudiadas” (Cali, Cartagena, Barranquilla, Bucaramanga y Medellín).

La ciudad ha trazado un horizonte en materia de competitividad para fortalecer el desarrollo y el tejido empresarial mediante la cooperación público-privada a través de varias acciones entre las que cabe destacar la oficialización del Plan “Medellín Ciudad Clúster”¹⁰, el cual es una estrategia de modernización empresarial de largo plazo en la región –no sólo en la ciudad–. Los clúster considerados estratégicos son: i) Construcción; ii) Energía eléctrica; iii) Textil/confección, diseño y moda; iv) Turismo de negocios, ferias y convenciones; y v) Servicios de medicina y odontología.

A pesar del impulso dado al fortalecimiento económico, la estructura empresarial de la ciudad sigue estando constituida por pequeñas unidades económicas; las microempresas representan el 88,4% de las firmas locales, las pequeñas el 8,7%, las medianas el 2,1% y las grandes empresas sólo el 0,7%¹¹.

El seguimiento a los procesos de “creación” y “destrucción” de empresas, actividades productivas y sectoriales, y las innovaciones y redes que las determinan constituye una herramienta que sirve de guía para el diseño de políticas públicas en los países en desarrollo caracterizados por la heterogeneidad estructural. El ciclo de vida se relaciona con la existencia de diferencias interregionales en las tasas de formación de empresas y la capacidad de construir articulación. En muchos casos, las altas tasas de creación están asociadas con una importante prosperidad regional. El ciclo de vida de las em-

presas representa un período en el tiempo, en el cual se consolidan los procesos productivos o se ingresa en períodos de declive, que luego se traducen en la liquidación de las mismas.

El ciclo de vida de las industrias¹², la territorialidad¹³ y la productividad son tres ejes de encuentro en el desarrollo de las potencialidades competitivas de un sector o de una región. La creación de empresas se extiende en el territorio de acuerdo con las dinámicas que se generan en el sistema productivo, lo cual implica nuevas obligaciones. Deben buscarse no sólo ventajas estáticas comparativas sino también la generación continua de ventajas dinámicas competitivas territoriales que propicien la circulación de conocimiento e innovación constante en su interior. El gráfico 4 muestra la capacidad empresarial del territorio: la tendencia en la constitución de sociedades que indica la inestabilidad y el riesgo del desarrollo empresarial local.

El valor neto entre empresas constituidas y canceladas muestra que la dinámica es cíclica, con un aumento en la constitución de 1.100 sociedades en el 2004. Se crean más de las que se cierran; sin embargo, el tamaño de las empresas en más de un 80% son pequeñas o micro, en promedio, registran entre \$40 y \$50 millones como inversión.

Este capital es limitado si se pretende hacer una apuesta por empresas competitivas y de talla mundial (Dane Regional, 2007, 2008). Un sector que mostró indicadores importantes en este período es el de la construcción. Si bien la dife-

10 Desde 1994, el estudio Monitor antes mencionado planteaba la ventaja competitiva de Medellín impulsando el desarrollo de la región bajo la estrategia clúster. Esta recomendación se siguió impulsando y madurando con el tiempo, al punto que para 2009 nació el programa Medellín “Ciudad Clúster” que le apunta a la competitividad con base en los avances logrados y los retos de los cinco clústers estratégicos ya definidos.

11 Estructura empresarial por Centro Regional, Municipio y Tamaño de Empresa de la Cámara de Comercio de Medellín para Antioquia (2008).

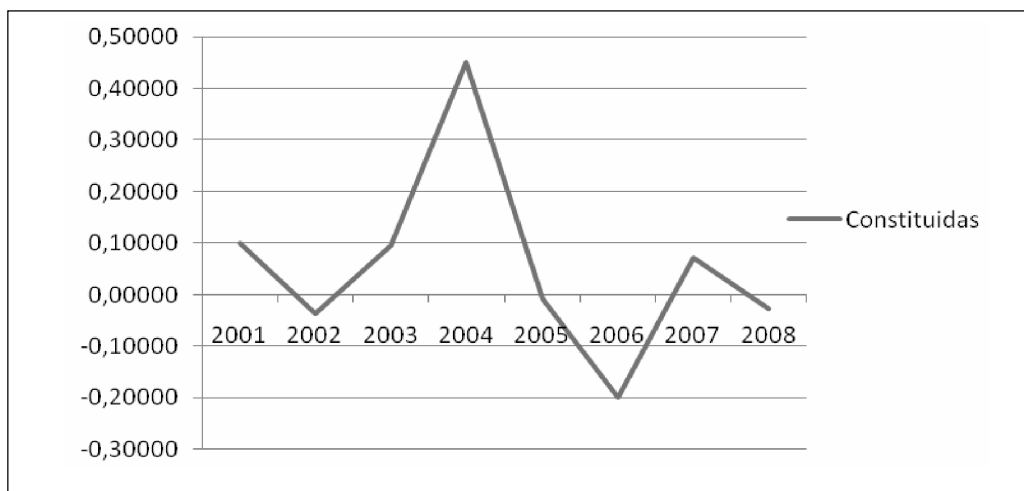
12 El ciclo empresarial es un proceso en permanente cambio que expresa la dinámica movilidad de las empresas, el cual es afectado por el crecimiento económico, la competencia, la estructura productiva local, regional y nacional, y por supuesto, por el mercado laboral.

13 La relación firma-territorio explica, en parte, la forma como se han dado los procesos de reestructuración y las transformaciones espaciales de la dinámica industrial. El territorio responde hoy a los procesos de flexibilidad productiva y laboral.

renciación y diversificación se consideran los principales motores de cambio en cualquier industria, para lograr tasas de permanencia altas y empresas exitosas es necesario que la

política pública encuentre instrumentos que ayuden a incrementar las probabilidades de duración en el ciclo de vida de las empresas en el territorio.

Gráfico 4. Tasa de crecimiento de sociedades constituidas, 2001-2008.



Fuente: Dane, Economía Regional.

La ciudad global exige inversión en el proyecto desde la municipalidad. La competitividad no sólo se relaciona con la creación de nuevas empresas sino que también involucra otros factores de trascendental importancia, tales como el centro de la ciudad, sus carreteras y vías de acceso, sus medios de transporte y comunicación, su integración con la región, la nación y el mundo, su capacidad para resolver pequeños y grandes problemas sociales, políticos, económicos y culturales, la disponibilidad o acceso a recursos naturales y demás factores productivos, la localización y la consolidación de sectores diferenciales como la cultura y el comercio.

De esta manera, en la primera década del siglo XXI se ha planteado la competitividad como estrategia para el desarrollo (todos los planes de desarrollo de Medellín la consideran), sostenida por programas de emprendimiento y empresarismo.

Los planes municipales de desarrollo durante las administraciones 2004-2007 y 2008-2011 se ba-

san en la misma orientación para el logro de la competitividad. Por ejemplo, el Plan 2004-2007 estableció una asignación presupuestal de \$61.000 millones para su desarrollo, de los cuales el 1,7% le correspondió a la línea 4: *Medellín competitiva, productiva y solidaria*. El presupuesto asignado equivalía a \$1.035 millones. Desde la línea se buscaba: 1) Crear 90.000 nuevos empleos formales, para que la tasa de desempleo se disminuyera en 2% o 3%; 2) Apoyar la creación de 5 nodos especializados de incubación de mediana y alta tecnología, empezando en el año 2005; 3) Realizar concursos de planes de negocios y estructurar mecanismos de financiación para crear 400 empresas; 4) Entregar 10-.000 microcréditos (2.500 por año), y 5) Apoyar la creación de 5 centros de desarrollo empresarial zonal en igual número de comunas, empezando en el año 2005. Como se evidencia el desarrollo de esta estrategia es limitado de acuerdo con el presupuesto asignado. Si los \$1.035 millones se utilizaran sólo para la creación de las 400 empresas propuestas, la inver-

sión en promedio para cada una de ellas sería de \$2.592.500. Esto indica el deficiente grado de sostenibilidad del desarrollo empresarial que se puede lograr desde el programa de la Alcaldía.

De otro lado, en 2008, en la línea 3, se define como estrategia “*el desarrollo económico e innovación*” a partir de la creación y el fortalecimiento de empresas; formación para el trabajo y el emprendimiento; e innovación y desarrollo. Existe un tejido institucional alrededor de los programas de fortalecimiento empresarial liderados por la Alcaldía (Cultura E, Parque E, TECNOVA y Ruta N), la Cámara de Comercio de Medellín, las Cajas de Compensación (participantes de CREAME) y Proantioquia (Capital y Global), con una alianza que busca conseguir inversión e inversionistas. Estas entidades tienen como rol principal la consolidación de la existencia, reproducción y renovación empresarial.

Para finalizar este apartado, es necesario reconocer que los presupuestos para la creación y sostenibilidad de programas de creación de empresas se muestran limitados de acuerdo con los datos presentados por la Alcaldía. Así mismo, la falta de confianza y la baja capacidad para generar alianzas entre instituciones y empresarios, hacen poco sostenible la intención de asociatividad impulsada por la estrategia de Comunidad Clúster. En este contexto, surge la pregunta sobre *¿cuál es el desarrollo institucional para la generación de empleo y la creación de empresas con sostenibilidad?*

III. EN TORNO AL DESARROLLO INDUSTRIAL Y LA CAPACIDAD INSTITUCIONAL PARA LA GENERACIÓN DE EMPLEO EN LA CIUDAD

La construcción de un mercado interno complementario a las exportaciones, permite desarrollo empresarial y la creación de empleo

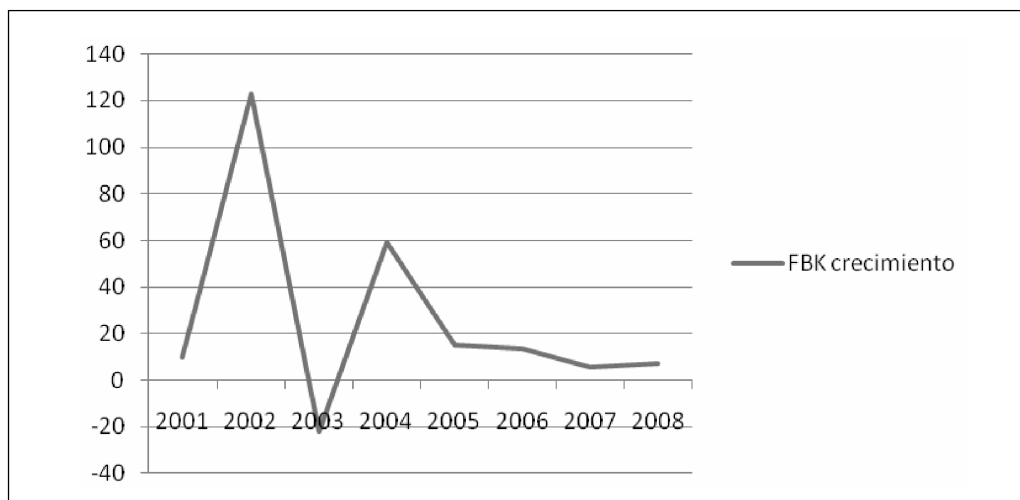
para lograr desarrollo económico y social. La capacidad institucional para la generación de empleo está basada en tres factores, a saber: 1) La generación de riqueza desde la inversión –Formación Bruta de Capital (FBK)–; 2) El balance fiscal y, 3) Las relaciones interinstitucionales.

Primero, la Formación Bruta de Capital (FBK), la Tasa Media de Ganancia (TMG) industrial y la competitividad muestran la consolidación, en parte, del proyecto de ciudad. En el gráfico 5 se observa que en el período 2000-2008 se tienen dos momentos en los cuales la FBK ha aumentado considerablemente (2002 y 2004); por su parte, en 2003 se presenta un fuerte decrecimiento. A partir de 2005 empieza una disminución paulatina¹⁴. No obstante, resulta preocupante la inestabilidad y el descenso en la tasa de inversión. En cuanto a la TMG, como se expuso con antelación, se mantiene a través del tiempo en casi todos los subsectores industriales.

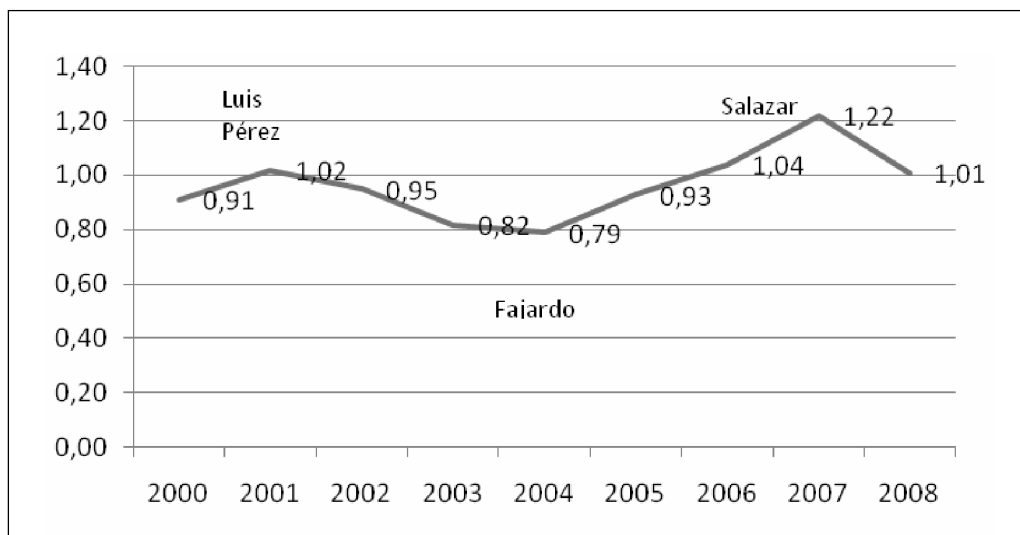
Segundo, teniendo en cuenta el comportamiento de la relación gasto/ingreso, que puede considerarse como una expresión del balance fiscal para el período 2000-2009 (gráfico 6). Como puede apreciarse, la tendencia que se observa en el comportamiento del indicador es cuestionable respecto a la capacidad institucional para generar proyectos sostenibles que lleven al apoyo de la creación de empresas y a la generación de empleo.

Se observa que entre el 2001 y 2004 se genera una relativa austeridad, en la medida que se alcanzó un balance fiscal positivo del 18%. De 2004 a 2007 se aumenta la participación del gasto, creciendo un 22%, en 2007.

¹⁴ Los cálculos se realizaron teniendo en cuenta valores corrientes.

Gráfico 5. Formación Bruta de Capital (FBK), 2001-2008

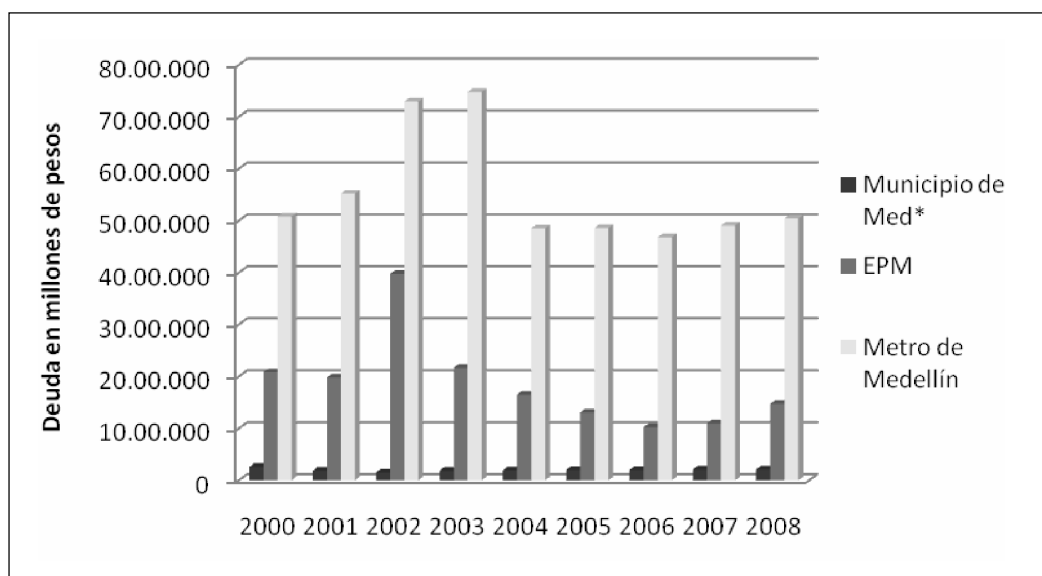
Fuente: EAM. Cálculos propios

Gráfico 6. Relación gasto/ingreso Municipal, 2000-2008

Fuente: Dane, Icer. Cálculos propios.

En esta primera década se da cuenta de tres momentos que corresponden a las acciones de tres gobiernos diferentes, donde el endeudamiento, en promedio, ha sido de \$200 mil millones. Como puede verse en el gráfico 7, se presenta el endeudamiento del municipio, del Metro y de EPM. El municipio disminuyó

significativamente su deuda del 2000 al 2002 (aproximadamente un 40%); en 2003 aumenta el saldo en un 20% y a partir de ese año se estabiliza. Por su parte, el saldo de la deuda del Metro tiene un aumento del 30% en 2002 y una disminución del 32% en 2004, el resto de los años tiene un incremento, en promedio del 3%.

Gráfico 7. Deuda externa del Municipio de Medellín, 2000-2008.

Fuente: Dane, Icer. Cálculos propios.

Por su parte, el saldo de la deuda de EPM se duplica en 2002 y a partir de ese año disminuye significativamente (en 45%, 23%, 20% y 21% año a año entre 2003 y 2006, respectivamente); y con respecto al último año, se registró un aumento del 34% en saldo de la deuda.

Al realizar una lectura de los planes de desarrollo para Medellín entre 2000 y 2008 se observa que la estrategia para la generación de empleo ha estado presente. No obstante, no se tiene una discusión estructural que garantice la formulación de políticas que resuelvan las necesidades que se reflejan en las tasas de subempleo, desempleo y calidad del empleo (informalidad)¹⁵.

15 Desde hace siete años, en Medellín se propuso un modelo de desarrollo basado en la educación, como la forma más efectiva de romper el círculo vicioso de la miseria y avanzar hacia una sociedad más equitativa e incluyente. La ciudad registra progresos incuestionables, pero persiste la desigualdad y la exclusión social, por falta de oportunidades para los jóvenes, que constituyen una tercera parte de los desempleados. La apuesta del último Plan de Desarrollo (2008) es que en 2010, se realizarían obras que la ciudad requiere para reactivar el empleo, –la nece-

La informalidad y el subempleo afectan a más de la mitad de la población en edad de trabajar. De acuerdo con López (2010) “la crisis económica que se vivió en el 2009 hizo que los empresarios tomaran como alternativa para sostener a las empresas e industrias de la región el cerrar puestos de trabajo, y en cambio, invertir en maquinaria y tecnología. Primero, para recortar procesos, y segundo, para no tener que contratar a más personas”. López, señala que en 2009 “... no sólo fueron 30.000 las personas que salieron a buscar empleo [en Medellín] –como anualmente lo hacen– sino que hubo un aumento preocupante,

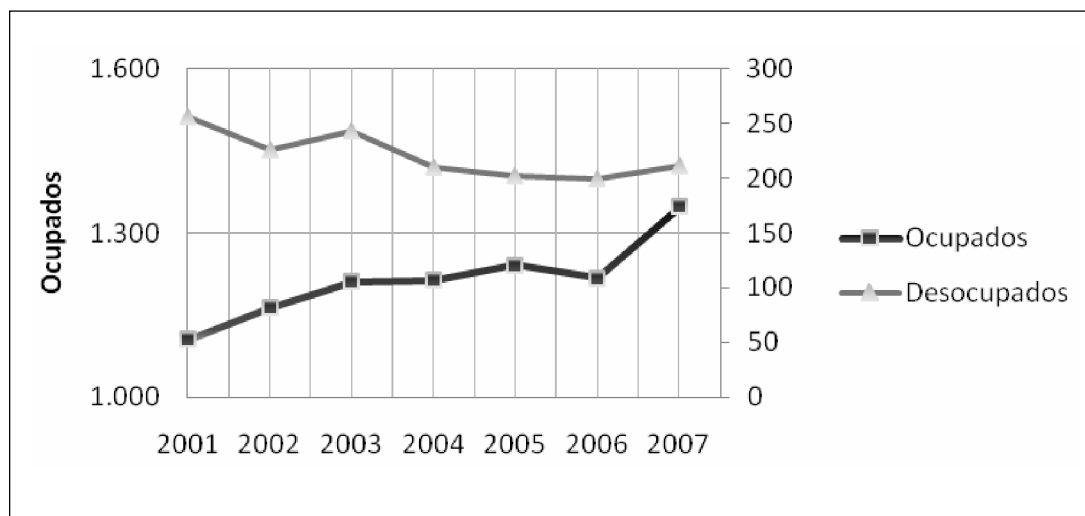
– la necesidad más sentida de sus habitantes– ante una desocupación por encima del 16% en el Área Metropolitana. La generación de oportunidades laborales para los jóvenes tiene que ser una prioridad, tanto del sector público como del privado. El presupuesto de más de \$3 billones de pesos para 2010 es una cifra histórica para la ciudad y representa un enorme reto de gestión para la administración municipal. El 84% de estos recursos se destinarán a la inversión, principalmente en educación, con mayor énfasis en la calidad que en la cobertura, y en obras públicas, para la ejecución de los Planes Urbanos Integrales (PUI) de las comunas 5, 6, 8, 9 y 13, además de los grandes proyectos viales.

pues la cifra llegó a 161.000”. Como se puede apreciar, en el gráfico 8, el número de desocupados decrece hasta 2007; sin embargo, aumentan en 2008 y 2009. La cifra más baja se presentó para 2005 y la más alta en 2009, durante el período 2001 al 2004, en promedio, alrededor de 213.000 hicieron parte de los desocupados.

De acuerdo con Dane (2010), el empleo total tiene un comportamiento ascendente (ver gráfico 9). Entre 2001 y 2002 se observa un incremento en

59.000 empleos, de 2002 a 2003 se mantiene el incremento en una cifra similar (57.000 empleos), para 2004, el incremento es de 7.000 empleos nuevos; para 2005 disminuye en 3.000 empleos menos que el año anterior, para el año siguiente, el 2006 hay una fuerte disminución con respecto al año anterior en cerca de 53.000 empleos menos, para 2007 hay un fuerte incremento en 162.000 empleos más que el año anterior, en el año 2008 sigue en aumento con un incremento de 35.000 empleos más con respecto al año anterior.

Gráfico 8. Ocupados vs. Desocupados en Medellín, 2000-2007.

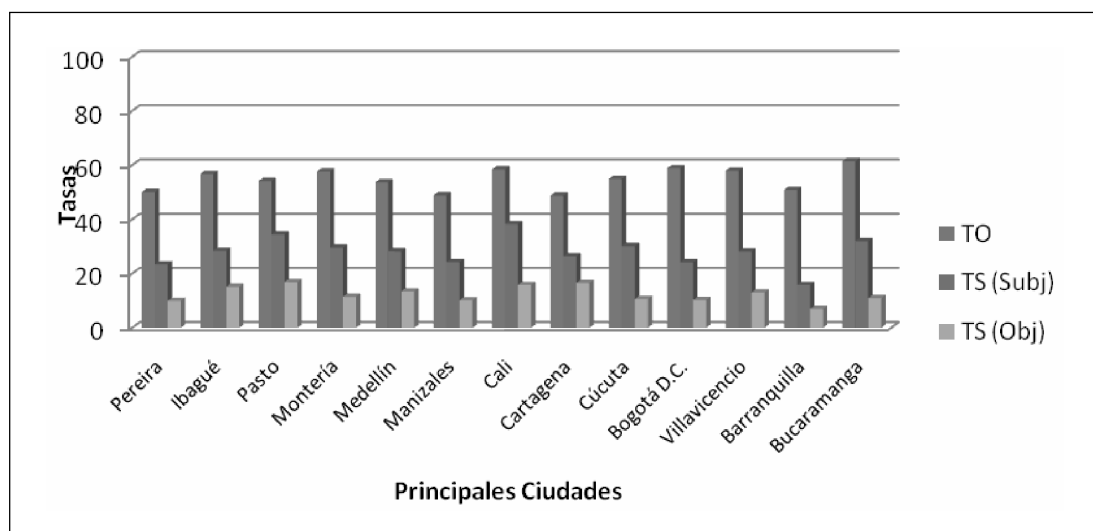


Fuente: Dane, Icer. Cálculos propios.

En el período 2000-2008 el empleo en el sector comercio aumentó en mayor proporción que en el sector de la industria (ver gráfico 10). Entre 2001 y 2002 el sector comercio aumentó los empleos en un 29% y a partir de este año continuó creciendo en un 3% aproximadamente; mientras que en la industria, en los primeros años mostró decrecimiento hasta el 2004 y de ahí en adelante aumentan levemente. No obstante, es necesario resaltar que en 2006 y 2008 decrece el empleo.

Así, los subempleados absorben los potenciales empleos y disminuyen el nivel de desempleo.

Entre 2001 y 2002 hay un incremento en el subempleo de 12.000 personas. Entre 2002 y 2003 sigue subiendo y llegan a 38.000, del 2003 al 2004 hay una disminución en 46.000 subempleos menos, de 2004 a 2005 hay una reducción sustancial de 158.000 subempleos menos que el año inmediatamente anterior. Para los años 2006 y 2007 nuevamente crece en 93.000 y 95.000 respectivamente, entre 2007 y 2008 prácticamente se sostiene con 5.000 empleos más. Finalmente, para el año siguiente (2009), se incrementan hasta los 61.000 empleos más que el año anterior.

Gráfico 9. Empleo vs. Subempleo en las principales ciudades, 2009.

Fuente: Dane, Icer. Cálculos propios.

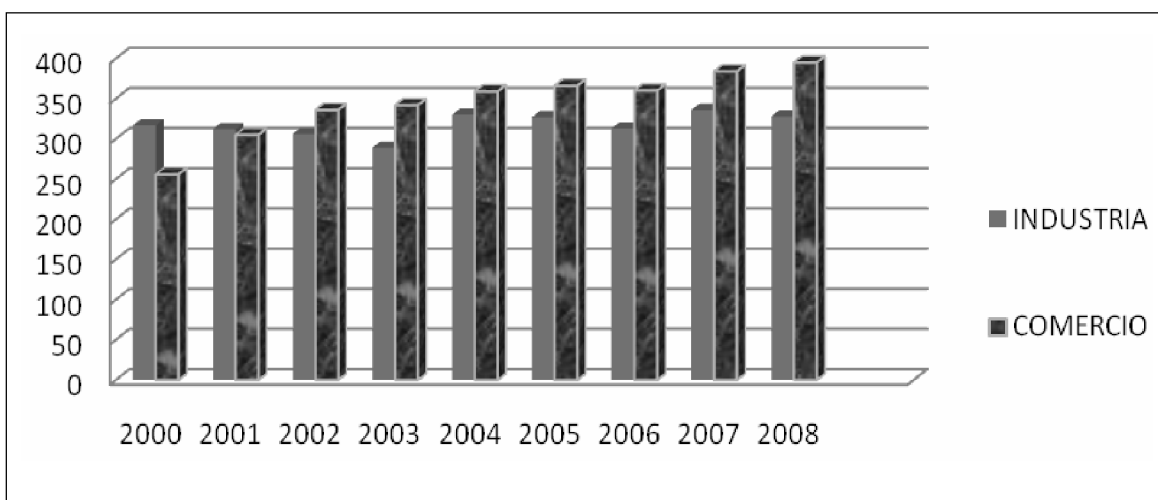
De esta manera, la baja inversión (FBK), el balance fiscal, la deuda y el lento crecimiento en la tasa de ocupación de la industria con una alta tasa de subempleo muestran un contexto caracterizado por una baja capacidad institucional para el desarrollo del territorio. De esta manera, el contexto en el cual se presenta esta realidad económica de Medellín y el Valle de Aburrá, tiene que ver con la composición del sistema productivo. Éste representa el 12% de la producción agropecuaria, el 70% de la industria, el 54% del comercio y el 91% de los servicios financieros de Antioquia (Dane, 2005)¹⁶.

En el marco del proceso de globalización, Castells (2001) sugiere que en la *Era de la información*, las condiciones en las que se desarrollan las ciudades están centradas en la transformación tecnológica y organizativa, que se establece desde el modo de producción y los procesos sociales e institucionales que están en la base de nuestra convivencia y de nuestra vida. Una ciudad global, orienta los recursos y las competencias a la gestión de operaciones locales para participar en el sistema mundo, lo cual le exige ser producida y reinventada en el territorio

para dicho objetivo. Es más, la sociedad necesita reacomodarse a las nuevas exigencias de las relaciones económicas globales (Díaz, 2006) y orientar la fuerza del desarrollo desde las dinámicas y la capacidad de respuesta del territorio (Vásquez-Barquero, 2005); es decir, de acuerdo con la composición y distribución de los factores de producción y organización social se enfrentan los nuevos retos.

En este sentido, los beneficios del desarrollo económico en Medellín son cuestionables, debido a que la desindustrialización o desconcentración empresarial, que tuvo como efecto el desplazamiento a otros municipios y la transformación de la ciudad hacia el sector servicios en los últimos diez años, no ha tenido los efectos esperados sobre las dinámicas del desempleo y la informalidad, incidiendo de manera negativa sobre las condiciones de vida de buena parte de los habitantes de la ciudad.

¹⁶ Este artículo tuvo en consideración los datos del Dane, no obstante, fue necesario realizar una reconstrucción para tener en cuenta sólo a Medellín.

Gráfico 10. Ocupación en Medellín (comercio, industria y total), 2000-2008.

Fuente: Dane, Icer. Cálculos propios.

CONSIDERACIONES FINALES

Una de las dificultades al realizar este trabajo se centró en la literatura que se puede obtener sobre la ciudad, pues no hay continuidad en las líneas temáticas que den cuenta del proceso de transformación productiva y de las capacidades institucionales para el desarrollo económico en Medellín. De acuerdo con los datos estadísticos, lejos de ser un efecto transitorio se encontró que la diversificación, el desarrollo empresarial y la capacidad institucional de la economía (con énfasis en los servicios y lo financiero) no resuelven la vulnerabilidad social del empleo, haciendo que su correlato, el desempleo, permanezca.

Igualmente, es necesario considerar que la propuesta de desarrollo territorial desde la estrategia de la Comunidad Clúster constituye una propuesta orientada a la asociatividad para el desarrollo empresarial que busca beneficiar la diversificación, incluyendo la capacidad institucional de la ciudad. Sin embargo, los datos analizados muestran que: en primer lugar, la balanza comercial de Antioquia está en déficit para los años 2002, 2007, 2008, 2009; aunque las ex-

portaciones han tenido crecimiento cíclico significativo que no logran compensar el ritmo al que aumentan las importaciones. El modelo de exportación se ha vuelto importador y esto recae en la capacidad productiva y de mercado de las empresas.

En segundo lugar, los presupuestos para la creación y sostenibilidad de programas de creación de empresas se muestran limitados de acuerdo con los datos presentados por la Alcaldía. Así mismo, la asociatividad impulsada por la estrategia de Comunidad Clúster, da cuenta del grado de desarrollo empresarial en la ciudad, la falta de confianza, que junto con una baja capacidad para generar alianzas entre instituciones y empresarios, no configuran un escenario propicio profundo para la constitución de una ciudad global.

En tercer lugar, la baja inversión (FBK), el balance fiscal, la deuda y el bajo crecimiento en la tasa de ocupación de la industria, con una alta tasa de subempleo, muestran un contexto caracterizado por una limitada capacidad institucional para el desarrollo del territorio. Se resalta la relación entre las condiciones del empleo, las formas de

contratación y el patrón de acumulación local, de donde surge el cuestionamiento acerca de *¿por qué la economía de Medellín crece y no genera empleos formales (ocupación)?* No existe la ciudad global, al menos no de forma aislada, por lo cual, es indispensable desempeñar funciones de producción centrales en varias áreas – política, economía, cultura y hasta en los estilos de vida de los habitantes de la ciudad.

Un territorio y una ciudad que no generan ingresos sostenibles, no están en condiciones de enfrentar la relación con el resto del mundo. Sassen (2001) plantea que el concepto de ciudad global sólo tiene sentido si la ciudad en cuestión forma parte de una red global de lugares estratégicos en el mundo. Estos objetivos exigen que la ciudad no sólo sea competitiva económicamente, sino también socioculturalmente.

Finalmente, al abordar los fenómenos recientes de “industrialización” y “des-tercerización” con perspectiva estructural y de largo plazo, se puede confirmar que no obedecen a un cambio de orientación fundamental en la economía, sino a un proceso normal de mayor dinamismo de un sector como la construcción que ha sido jalonado grandemente por la expansión del crédito privado y la inversión pública, y que tiende a favorecer en el mediano plazo a renglones como el comercio, las comunicaciones y la infraestructura de servicios.

La tendencia estructural de desindustrialización y tercerización se mantiene, entonces, acompañada por altas tasas de informalidad en el conjunto de la economía, lo que trae enormes riesgos de mediano y largo plazo para una economía basada en el crecimiento de subsectores con bajos niveles de productividad, así como una mayor concentración del beneficio del crecimiento debido a la precarización del trabajo y la destrucción de la relación salarial por modernas relaciones de tercerización laboral en el mundo de la informalidad en expansión.

BIBLIOGRAFÍA

- GOBERNACIÓN DE ANTIOQUIA (2006). *Anuario Estadístico de Antioquia*.
- GOBERNACIÓN DE ANTIOQUIA (2008). *Anuario Estadístico de Antioquia*.
- ALCALDÍA DE MEDELLÍN (2001). Medellín Competitiva. Plan de Desarrollo 2001-2003. Hacia una Revolución de la Cultura Ciudadana. Medellín: Impresiones Gráficas. 167 p.
- ALCALDÍA DE MEDELLÍN (2004). Medellín, Compromiso de Toda la Ciudadanía. Plan de Desarrollo 2004-2007. Medellín: s.n. 184 p.
- ALCALDÍA DE MEDELLÍN (1998) Por una Ciudad Más Humana. Plan de Desarrollo 1998-2000. Medellín: s.n. 111 p.
- ARROYAVE J. & JILMER (2000). *Caracterización y evolución reciente del mercado de trabajo de jóvenes y mujeres, Medellín 1990-1999*. Monografía, Universidad de Antioquia.
- BETANCUR B., M. S.; STIENEN, A. & URÁN, O. A. (2001). Globalización Cadenas Productivas & Redes de Acción Colectiva. Reconfiguración territorial y nuevas formas de pensar la pobreza y riqueza en Medellín y el Valle de Aburrá. Medellín: Instituto Popular de Capacitación, IPC; Santa Fe de Bogotá: Tercer Mundo Editores.
- CÁMARA DE COMERCIO DE MEDELLÍN (1995). Informe Monitor. La ventaja competitiva en Medellín. Medellín
- CÁMARA DE COMERCIO DE MEDELLÍN (2009). Documento Comunidad Clúster N° 5 - Avances de la estrategia Clúster en Medellín y Antioquia.
- CARDONA A., M. (2000). Redes sociales en la cadena productiva de la industria del vestido. Los casos de Monterrey (México) y Medellín (Colombia). Fondo Editorial Universidad EAFIT. Primera edición: agosto 2000.
- CASTELLS, M. (2001). La Era de la Información. Vol. II: El poder de la identidad. México, Distrito Federal: Siglo XXI Editores.
- DANE, (2009) Informes de Coyuntura Económica Regional, Departamento de Antioquia, 2000-2008. Departamento de Documentación y Editorial Banco de la República, Bogotá.
- GÓMEZ N., L. G.; GÓMEZ A., Y. & BORRÁEZ Á., A. F. (enero-junio 2005). Apuntes sobre la economía informal. Caso Medellín, en revista *Semestre Económico*, 08 (15), 31-46.
- GÓMEZ R., A. *et al.* (2004). La industria en el eje cafetero y los departamentos de Bolívar, Santander y Tolima 1985-2001, en Banco de la República, *Ensayos sobre Economía Regional*. URL: http://www.banrep.gov.co/documentos/publicaciones/pdf/cald_2.pdf
- GONZÁLEZ, J. & RODRÍGUEZ, A. (agosto 2009). Medellín: una evaluación del comportamiento de las finanzas públicas municipales, 2000-2006, en revista *Perfil de Coyuntura Económica* (Medellín) (13), 165-197.
- GUTIÉRREZ T., A. L. & SÁNCHEZ M., L. M. (2008). Planeación del desarrollo, ordenamiento territorial y desarrollo en Medellín, 1995-2005. PLYDET-MED, en *Agenda de estudios de ciudad con énfasis en Medellín*. Alcaldía de Medellín. p. 71-89.
- MUÑOZ E., J. DE J. & ECHEVARRIA B., W. A. (2004). *Análisis de las relaciones entre el trabajo formal y el informal en un microterritorio. El caso de la ciudadela comercial plaza mayorista de Antioquia*. Trabajo de grado para optar al título Especialista en Teorías, métodos y técnicas en investigación social, Universidad de Antioquia, INER, 2004.
- RESTREPO C., L. M. (2008). *Ciudad, espacio público, comercio formal e informal, y sus políticas de inclusión, control y vigilancia en*

- la ciudad de Medellín*. Monografía, Universidad de Antioquia, 2008.
- RESTREPO M., C. I. (julio 2000). *Pobreza urbana en Medellín. Mediciones y percepciones*. Corporación Región. Primera edición: Medellín.
- RESTREPO R., P. P. (2008). Capital social en Medellín: medición, determinantes y lineamientos de política pública para su fomento, en *Agenda de Estudios de ciudad con énfasis en Medellín*. Alcaldía de Medellín. 35-50.
- ROBBINS, D. J. & SALINAS, D. (diciembre 2006). Desempleo, inmigración y su impacto sobre el desempleo en Medellín. Análisis de las encuestas de Calidad de Vida Medellín 2004-2005, en revista *Perfil de Coyuntura Económica* No. 8, 93-119.
- ROBBINS, D. J. & SALINAS, D. (2008). Análisis de las causas y soluciones del desempleo juvenil en Medellín, en *Agenda de estudios de ciudad con énfasis en Medellín*. Alcaldía de Medellín. 113-134.
- SASSEN, S. (2001). *The global city: New York, London, Tokyo*. 2a ed. Princeton: Princeton University Press.
- VÁSQUEZ B., A. (2005). *Las nuevas fuerzas del desarrollo*. Universidad Autónoma de Madrid. Antoni Bosch Editor.
- VILLEGAS A., A. L. & GIRALDO P., Y. E. (marzo 2002). El sector informal urbano colombiano en la década de los noventa, en revista *Perfil de Coyuntura Económica* (Medellín) (55), 72-85.