



**UNIVERSIDAD  
DE ANTIOQUIA**

**EVOLUCIÓN DE LAS MEMORIAS DE  
SOSTENIBILIDAD EN LAS PYMES  
COLOMBIANAS**

**Tatiana Andrea Vanegas Ruda**

**Universidad de Antioquia  
Facultad de Ciencias Económicas  
Departamento de Ciencias Contables  
Medellín, Colombia**

**2020**



Evolución de las memorias de sostenibilidad en las pymes colombianas

Tatiana Andrea Vanegas Ruda

Trabajo de grado presentada como requisito  
para optar al título de:  
**Magíster en Contabilidad Financiera y de gestión**

Asesores (a) o Director(a) o Co- Directores(a).

Martha Cecilia Álvarez Osorio

Magíster en Administración

Universidad de Antioquia  
Facultad de Ciencias Económicas.  
Medellín, Colombia

2020

## **EVOLUCIÓN DE LAS MEMORIAS DE SOSTENIBILIDAD EN LAS PYMES COLOMBIANAS**

### **Resumen:**

La investigación tiene como objetivo analizar la evolución de los informes de sostenibilidad en las pymes colombianas entre el 2009 y el 2018, para esto se establecieron los antecedentes y el marco teórico en el que se mueven las memorias de sostenibilidad, realizando un análisis documental en el que se indican las principales posturas de la contabilidad social y ambiental y se define el contenido que estos deben revelar de acuerdo a los lineamientos de GRI – Global Reporting Initiative-. Posteriormente, se determinaron algunas características de las empresas que emitieron informes de sostenibilidad, luego de una depuración de la Base de Datos del GRI; a continuación y mediante la misma base de datos, las páginas web de las compañías y la página del Pacto Global se obtuvieron los informes de sostenibilidad de ellas, a los cuales se les realizó un análisis de contenido de acuerdo a los requerimientos previamente definidos en listas de chequeo, logrando concluir que hay poca acogida de los informes de sostenibilidad en las pymes colombianas, existe una necesidad de darse a conocer por parte de las empresas que los emiten y se encuentran fallas en la presentación de contenidos como estrategia, la selección de los grupos de interés, la materialidad y los enfoques de gestión.

### **Palabras Clave:**

Informes de sostenibilidad, pymes, Colombia, GRI.

# EVOLUCIÓN DE LAS MEMORIAS DE SOSTENIBILIDAD EN LAS PYMES COLOMBIANAS

## Introducción

De acuerdo con la Universidad EAN, de 1.6 millones de empresas en Colombia 99,9% son pymes, de las cuales sólo 524 están adheridas al Pacto Global, adicionalmente el 80% de las grandes empresas del país reportan aspectos no financieros de acuerdo a lo señalado por Carlos Enrique Piedrahita, presidente del Consejo de GRI en Hispanoamérica (Vargas, 2018).

Actualmente las pymes tienen un alto índice de mortalidad, pues según Rosmery Quintero Presidenta Nacional de la Asociación Colombiana de Pequeñas y Medianas Empresas (ACOPI), la mitad de las mipymes del país se quiebra después del primer año y solo el 20% sobrevive al tercero (El Espectador, 2018). Un horizonte bastante oscuro, teniendo en cuenta que las pymes generan según el Departamento Administrativo Nacional de Estadística (DANE) el 80% del empleo del país y aportan el 35% del Producto Interno Bruto (PIB) (Padilla, 2018). Ante este panorama se evidencia la necesidad de incorporar en las pymes colombianas, políticas sostenibles que incluyan la elaboración de informes de sostenibilidad que se acoplen a sus necesidades y a las de sus stakeholders, que estén acordes con el sistema de información, que incluyan variables e indicadores cuantitativos y cualitativos que reflejen el comportamiento social, medioambiental y económico de las empresas, que les permita aumentar su permanencia en el tiempo por medio de la innovación y competitividad y que les dé valor agregado para atraer inversión extranjera y para competir en mercados internacionales.

Sin embargo, pese a la necesidad de concebir el informe de sostenibilidad en las pymes con este enfoque estratégico, es necesario conocer el contexto en el que se están moviendo estos informes en estas organizaciones. De acuerdo a las teorías vigentes los informes de sostenibilidad elaborados en las grandes empresas y grupos económicos se han convertido en un instrumento para legitimar las conductas de estas organizaciones y una forma de mostrarse responsables ante el público generando una buena imagen corporativa (Gómez y Quintanilla, 2012; Ariza 2012; Villers & van Staden, 2006), sin embargo, es importante analizar la motivación de estas pequeñas unidades económicas para realizar este reporte y determinar las características de los reportes emitidos.

Así, el objetivo general del trabajo es analizar la evolución de las memorias de sostenibilidad de las pymes colombianas entre el periodo 2009 y 2018, para esto es necesario describir las memorias de sostenibilidad de acuerdo al contenido que deben revelar siguiendo GRI, caracterizar a las pymes que emiten informes de sostenibilidad teniendo en cuenta características financieras, sectoriales y ambientales, analizar el contenido de las memorias de sostenibilidad de acuerdo a los lineamientos planteados por el GRI y establecer las tendencias de los informes de sostenibilidad en las pymes colombianas. Para lograr el objetivo de la investigación, se realiza una conceptualización en donde se revisa la literatura del tema de la Responsabilidad Social Empresarial (RSE) indagando acerca del surgimiento, la conceptualización de dicho término y los mecanismos de divulgación de la RSE entre los que se encuentran los informes de sostenibilidad, esta conceptualización tiene el fin de conocer las causas de la emisión de informes de sostenibilidad y confrontar con los informes que se van a analizar; posteriormente, se establecen los antecedentes y el marco teórico en el que se mueven las memorias de

sostenibilidad, para esto se realiza un recorrido y un análisis documental de las teorías relacionadas con la contabilidad social y ambiental que dan lugar al surgimiento de los informes de sostenibilidad, en ellas se logra evidenciar: la teoría de la legitimidad, la teoría de los stakeholders y el accountability o rendición de cuentas. Adicionalmente, se realiza una breve descripción del contenido de los Estándares GRI, la Guía G3 y la Guía G4 del GRI, con el fin de evaluar que los informes de sostenibilidad que se van a analizar sí cumplan con los requerimientos exigidos por el GRI y determinar la evolución de estos en las pymes.

Posteriormente, se presenta todo el diseño metodológico de la investigación la cual es cualitativa- descriptiva, porque analiza la evolución de la emisión de informes de sostenibilidad a través de la identificación de patrones de revelación en las pymes, para esto se ha tomado como fuente de datos inicial la Base de Datos del GRI, a la cual se le hace una depuración para obtener una base de datos confiable, luego, se buscan los informes de sostenibilidad de las empresas implicadas en la misma base de datos del GRI, en la página web de las mismas o en la página del Pacto Global, a estos informes se les practican unas listas de chequeo previamente realizadas siguiendo los requerimiento de la Guía G3, G4 y Estándares GRI. A las organizaciones que aplican GRI se les practica las listas de chequeo en su totalidad y para aquellas que citan GRI o aplican de manera parcializada, se verifica cuáles requerimientos de la Guía o Estándar cumplen.

El documento se estructura de la siguiente manera, un primer aparte con la introducción, el segundo está compuesto por el marco teórico relacionado con la RSE y su divulgación, el uso de la Guía GRI como herramienta para la elaboración los informes de sostenibilidad que puede ser instrumentalizada con fines de legitimación, y los antecedentes e investigaciones realizadas; la tercera sección está relacionada con la metodología, en la cuarta se presentan los resultados de forma descriptiva e interpretativa de acuerdo a la evaluación de contenido por cada una de las organizaciones, y por último, se encuentran las conclusiones entre las que se destacan: la emisión de informes de sostenibilidad en las pymes obedece a unas conductas que son diferentes a las de la legitimación, pues estas organizaciones son de diversos sectores y lo que buscan es darse a conocer; son pocas las pymes que elaboran informes de sostenibilidad aplicando GRI, pues estos mecanismos de divulgación de la RSE pueden ser bastante complejos para organizaciones que en muchas ocasiones se preocupan por la supervivencia; y por último, las falencias en la presentación de algunos apartados como Estrategia y Perfil: en cuanto al cumplimiento de los objetivos y la visualización de la empresa en el corto y largo plazo; Grupos de Interés: la selección de estos y su participación en temas clave y en la elaboración del informe de sostenibilidad; las Prácticas para Elaboración de Informes, en cuanto a la aplicación de principios para el desarrollo de contenido y el proceso para la elaboración de contenido del informe, adicional a la selección de temas que se consideran materiales; los Enfoques de Gestión que buscan desarrollar temas materiales que de no estar definidos a través de un proceso riguroso se puede presentar información irrelevante y por último como los Indicadores específicos más usados son los relacionados con la dimensión social de la RSE.

## **1. Conceptualización de los Informes de Sostenibilidad y la RSE**

## **1.1. La Responsabilidad Social Empresarial y su divulgación**

La Responsabilidad Social Empresarial (RSE), surgió y ha evolucionado como una forma de brindar respuestas por parte de las empresas a los problemas que presenta la sociedad, pues ésta se ha vuelto cada vez más exigente producto de las diferentes problemáticas que la aquejan: cambio climático, desigualdad, crisis económicas, pobreza extrema, guerras, violaciones a derechos humanos, entre otras. De acuerdo con Correa (2007) y Benvenuto, Cahwje, Carro (2015) identifica dos fases en el surgimiento de la RSE, una primera fase se desarrolla en la primera mitad del siglo XX en la que la RSE surge de manera espontánea en las organizaciones hacia la comunidad y se empieza a pensar la organización como responsable del bienestar social, de esta manera se realizan actividades puntuales de filantropía, en las que la empresa empieza a devolver mediante beneficios lo que tomaba de la comunidad. La segunda fase surge en la segunda mitad del siglo XX cuando la sociedad se da cuenta de la capacidad de las organizaciones para influir en el bienestar y problemas de la misma, así que ésta es más crítica y exigente y las organizaciones se ven obligadas a devolver de cierta manera lo que tomaban de la comunidad.

Al ser la RSE una iniciativa espontánea en las organizaciones, ella no ha sido reglamentada y es de carácter voluntaria. La Comisión de las Comunidades Europeas (CE, 2001) en el Libro Verde define la RSE como

“la integración voluntaria, por parte de las empresas, de las preocupaciones sociales y medioambientales en sus operaciones comerciales y sus relaciones con sus interlocutores. Ser socialmente responsable no significa solamente cumplir plenamente las obligaciones jurídicas, sino también ir más allá de su cumplimiento invirtiendo más en el capital humano, el entorno y las relaciones con los interlocutores” (p.7)

En el mundo aún no ha surgido una definición única de RSE, sin embargo, se observan algunos elementos en común en cada una de las definiciones: primero se reconoce la relación existente e inevitable Empresa–Sociedad, segundo, se apunta a mitigar el impacto que hay en la sociedad por las operaciones de las organizaciones en términos sociales, económicos y ambientales y tercero, la voluntariedad en el actuar de la empresa para desarrollar conductas sostenibles alineadas con su estrategia.

La RSE es un comportamiento voluntario y su comunicación es fundamental, cuando no se dan a conocer las prácticas que pueden tener las compañías en RSE se entiende ésta como nula e inexistente, a diferencia de cuando una empresa no lleva al público sus Estados Financieros pues su carácter de obligatoriedad hacen que se presuma que estos existen.

Esa voluntariedad y no obligatoriedad, hacen que surjan gran cantidad de estándares relacionados con la RSE, en los cuales se indica qué se debe tener en cuenta para actuar responsablemente, cómo divulgar la información, cuáles son los indicadores a mostrar y las evaluaciones a hacer en materia de RSE. En Berbel, Reyes y Gómez (2007), se identifican cuatro categorías de estos estándares de RSE distribuidos en cuatro niveles: el nivel 1 está asociado a los referentes y las iniciativas universales, las cuales son consideradas como guías axiológicas y ontológicas de la Responsabilidad Social; en el nivel 2 se encuentran las prácticas que promueven lo relacionado con la interacción y comunicación con los stakeholders, ya que la

comunicación es la base de conocimiento de las necesidades de los grupos de interés; en el nivel 3 se encuentran las normas, estándares o iniciativas que promueven la RSE desde actividades o procesos concretos; y, en el nivel 4, las iniciativas correspondientes a evaluar las acciones de responsabilidad social promoviendo una mejora para responder de manera adecuada a los reclamos de los grupos de interés, allí se tiene mayor conocimiento de la estrategia de la organización y su relación con los stakeholders.

A continuación se observan los estándares relacionados con la comunicación, gestión y evaluación de la RSE, de acuerdo a lo establecido por Berbel, et al.(2007). En la Tabla, 1, Tabla 2 y Tabla 3, se encuentran los estándares de los niveles 2, 3 y 4 respectivamente.

**Tabla 1. Guías de producción y Metodologías de evaluación de informe y acciones de la RSE**

Guías de producción y Metodologías de evaluación de informe y acciones de la RSE		
Estándar	Definición	Objetivo y función
Norma de aseguramiento AA1000	“Es un estándar de aplicación general para evaluar atestiguar y fortalecer la credibilidad y calidad del informe de sostenibilidad de una organización y e sus principales procesos, sistemas y competencias. Asimismo, provee de orientación sobre los elementos clave del proceso de aseguramiento” (Accountability: 2003, p. 4)	Objetivo: “evaluar, atestiguar y fortalecer la credibilidad y calidad del informe de sostenibilidad de una organización y de sus principales procesos, sistemas y competencias. Asimismo, provee de orientación sobre los elementos clave del proceso de aseguramiento” (AA 1000:2003, p.5) Función: Estándar para asegurar la calidad de los informes de sostenibilidad para el cumplimiento de la ley, los compromisos con la política establecida, la reputación y el manejo de riesgos, y la percepción que tenga la compañía sobre su deber ético y moral.
Global Reporting Initiative – GRI	La GRI ha elaborado un marco que aporta directrices sobre la elaboración de memorias de RSE, incluyendo los impactos económicos, sociales y ambientales de una empresa. (SDStrandberg, 2010: 15)	Las directrices establecen indicadores específicos categorizados en económicos, ambientales y sociales que ponen énfasis en la materialidad lo que implica reflejar los impactos significativos de la organización o aquellos que podrían ejercer una influencia sustancial en la toma de decisiones de los grupos de interés. (GRI, s.f)

Fuente: Cardona, Duque y Rendón (2013) según los niveles aplicados por Berbel, et al. (2007)

**Tabla 2. Normas y estándares de gestión y ajuste en la implementación de la RSE**

Normas y estándares de gestión y ajuste en la implementación de la RSE		
Estándar	Definición	Objetivo y función
ISO 26000 (Norma Guía)	“Proporciona una guía a las organizaciones sobre los principios, temas centrales relacionados con la responsabilidad social, y los métodos para implementar los principios de responsabilidad social en las actividades diarias en una organización, incluyendo aquellas actividades de involucramiento de stakeholders”. (ISO/WD 26000, 2006 P.8)	Objetivo: “Proporcionar orientación a las organizaciones sobre responsabilidad social y puede utilizarse como parte de las actividades de la política pública”. Función: "Ayudar a las organizaciones a contribuir al desarrollo sostenible" (ISO 26000:2010, p.1)

Normas y estándares de gestión y ajuste en la implementación de la RSE		
Estándar	Definición	Objetivo y función
SGE 21: 2008 Sistema de Gestión Ética y Socialmente Responsable	“Permite establecer un Sistema de Gestión Ética y Socialmente Responsable en las organizaciones. Debe ser contemplado como una parte del sistema de gestión de la organización y por tanto, compatible e integrable con los sistemas de gestión de la calidad, medio ambiente, prevención de riesgos laborales, o innovación, entre otros” (Forética: 2008, p. 5)	Se centra principalmente en el cumplimiento de la legislación y normativa, Política de Gestión Ética y Responsabilidad Social, Código de Conducta, Comité de Gestión Ética y Responsabilidad Social, Diálogo con los grupos de evaluación, Revisión por la Dirección y mejora continua, Informe de Responsabilidad Social y comunicación (INGECAL, 2011)
Indicadores Ethos de Responsabilidad Social Empresarial	“Estos indicadores buscan plantear cómo puede la empresa mejorar su desempeño en los temas correspondientes desde distintas perspectivas”. (Instituto Ethos de Empresas y Responsabilidad Social: 2006 p. 6)	Los indicadores ETHOS permiten a las empresas evaluar el grado de desarrollo de las estrategias, políticas y prácticas en los ámbitos que involucran la responsabilidad social de una organización. Estos indicadores abarcan la RDE desde una perspectiva integral, que incluye las políticas y acciones en la empresa en siete dimensiones (Ethos: 2005)
Norma SA 8000	“Esta norma especifica los requisitos de responsabilidad social que permiten a una compañía: a) Desarrollar, mantener y aplicar sus principios y sus procedimientos con el objeto de manejar aquellos asuntos que están bajo su control o influencia. b) Demostrar a las partes interesadas que sus principios, procedimientos y prácticas están en conformidad con los requerimientos impuestos por esta norma. (Social Accountability International: 2001, p. 3)	Involucra activamente a la alta dirección e incluye los aspectos de la RS dentro de la política de empresa. Es imprescindible contar previamente con un sistema de gestión, normalmente la ISO 9001, no contempla de forma sistemática la implicación y el trabajo conjunto con stakeholders externos (Agüero, 2011)

Fuente: Cardona , et al. (2013) según los niveles aplicados por Berbel, et al. (2007)

**Tabla 3. Iniciativas correspondientes a evaluar las acciones de responsabilidad social**

Estándar	Definición	Objetivo y función
Balance Social ANDI	Instrumento de gestión para planear organizar, dirigir, registrar controlar y evaluar en términos cuantitativos y cualitativos la gestión social de una empresa, en un periodo determinado y de acuerdo a las metas previamente establecidas (ANDI - OIT 2001)	Realizar diagnóstico de la gestión empresarial, en torno al cumplimiento, de su Responsabilidad Social en un periodo determinado. Permitir la planificación de acciones tendientes a aumentar la productividad y la eficiencia de sus trabajadores. Informar acerca del desempeño social de las organizaciones (ANDI - OIT 2001)
Balance social OIT	Herramienta para la planeación, evaluación y control, así como la redistribución de recursos y establecimiento de políticas basadas en la información y la concertación. (CONFIEP -OIT 1997)	Realizar diagnóstico de la gestión empresarial, en torno al cumplimiento, de su Responsabilidad Social en un periodo determinado. Permitir la planificación de acciones tendientes a aumentar la productividad y la eficiencia de sus trabajadores. Informar acerca del desempeño social de las organizaciones (CONFIEP -OIT 1997)

Fuente: Elaboración Propia según los niveles aplicados por Berbel, et al. (2007)

Travassos (2014), indica que la forma más común de divulgación son los informes de RSE y que existen múltiples formas de nombrarseles tales como, Informe de Sostenibilidad, Informe de Desarrollo Sostenible, Informe de Responsabilidad Social, Informe Social y Triple Bottom Line. En este mismo sentido Toro y Pavia (2013) indican que la Responsabilidad Social tiene sus propios modelos y herramientas, y las más adecuadas para la difusión de ésta entre sus



stakeholders son la memoria anual, también llamada memoria de sostenibilidad, el balance social y/o la página web corporativa.

La RSE y aún más su divulgación surgieron como una forma de dar respuesta por parte de las organizaciones a los stakeholders o grupos de interés, es decir, una forma de rendir cuentas. Sin embargo, de acuerdo a la clasificación realizada por Berbel, et al. (2007) se puede indicar que las organizaciones en su mayoría se están quedando con un proceso divulgación de información, pero no se observan a sí mismas a través de un proceso de evaluación en el que se identifique si las actividades relacionadas con la RSE son las mejores. Ríos, Cortés, Suárez y Fuentes (2014) plantean que para que haya accountability tiene que existir i) el answerability y ii) el enforcement. El primero, es la divulgación de información y la justificación de las decisiones tomadas teniendo así dos dimensiones, la dimensión informativa y la dimensión justificativa. La idea es que no sólo se informen, sino que se puedan cuestionar las decisiones tomadas y las acciones realizadas con el fin de hacer un proceso más crítico que lleve a un consenso y que facilite el mejoramiento de los resultados. El enforcement, se refiere a la sanción que se puede ejercer cuando se deja de cumplir con los compromisos que se han adquirido. Cuando no se realiza el proceso de evaluación, de las acciones de RSE, difícilmente se hará un mejoramiento y ésta es la justificación del por qué las organizaciones no han respondido a las verdaderas necesidades de la sociedad.

### **1.2. La Guía GRI como herramienta de la elaboración de Informes de Sostenibilidad.**

El Informe de Sostenibilidad para Larrinaga, Luque, Mesa, Fernández (2017) es “un informe que recoge los impactos económicos, sociales y medioambientales de las actividades de las empresas y organizaciones, y además explica cómo los valores y el modelo de gestión de las mismas contribuyen a una economía global sostenible” (p 31).

El GRI es una organización que se creó en 1997 con la ayuda de la Coalición para Economías Ambientalmente Responsables (CERES), el Instituto Tellus y el Programa de las Naciones Unidas para el Medio Ambiente (PNUMA), con el objetivo de desarrollar un marco para la presentación de informes ambientales y por esto ha emitido las Guías G2, G3 y G4 y, finalmente, en el 2016 el primer estándar para la elaboración de Informes de Sostenibilidad.

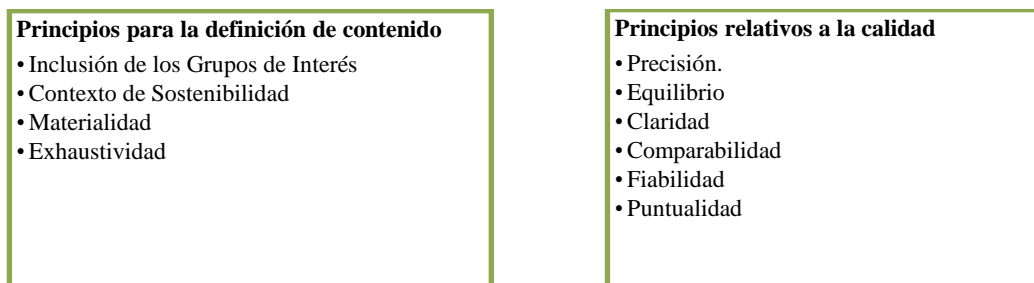
La elaboración de informes de sostenibilidad de acuerdo a estos estándares GRI consiste en hacer informes públicos en el que se tratan los aspectos positivos y negativos de los impactos económicos, ambientales y sociales generados al cumplimiento de un desarrollo sostenible. Se ha desarrollado todo un Marco Conceptual de modo que se pueda brindar orientación a las organizaciones para la elaboración de informes de sostenibilidad. “Los Estándares GRI crean un lenguaje común para las organizaciones y los grupos de interés, con el cual los impactos económicos, ambientales y sociales de las organizaciones pueden ser comunicados y comprendidos” (GRI 2016). Para su elaboración, se debe tener en cuenta los niveles de aplicación, la estructura y los “Principios para la elaboración de informes de sostenibilidad” dados por GRI.

#### *1.2.1. Principios para la elaboración de informes.*

Para la elaboración de informes de sostenibilidad de acuerdo a GRI se hacen necesarios los principios para la elaboración de informes del estándar GRI, los cuales ayudan a una organización a definir el contenido que podría incluir el mismo, así como su calidad. Estos

principios son obligatorios si se desea declarar que la organización está aplicando GRI. Existen dos tipos: Principios relacionados con la definición de contenido y Principios relacionados con la calidad del informe. En la Figura 1 se muestra cada uno de los principios con su respectiva definición.

**Figura 1. Principios para la elaboración de informes.**



Fuente: Estándares GRI (2016)

### 1.2.2. Niveles de aplicación.

Las memorias de sostenibilidad elaboradas a partir de estándares GRI, pueden optar por dos niveles de aplicación de acuerdo a las necesidades que tiene la empresa: esencial o exhaustiva. Ninguno de los dos niveles de aplicación está vinculado a la calidad del informe, sino que reflejan hasta qué punto se ha aplicado el estándar GRI. A continuación en la Tabla 4 se muestran los contenidos a revelar por cada nivel de aplicación, en el Anexo 1 se presenta la estructura de los Estándares GRI, Guía de aplicación G4 y Guía de aplicación G3 de forma que se pueda analizar la evolución que ha tenido esta guía de una versión a otra, en el Anexo 2 los Contenidos básicos y específicos por nivel de aplicación y en el Anexo 3 los Indicadores de desempeño de cada dimensión.

**Tabla 4. Contenidos a revelar por nivel de aplicación**

Contenidos	Opción Esencial	Opción Exhaustiva
Declaración de uso de la contenidos	Incluir la afirmación: “Este informe se ha elaborado de conformidad con la opción Esencial de los Estándares GRI”	Incluir la afirmación: “Este informe se ha elaborado de conformidad con la opción Exhaustiva de los Estándares GRI”
Fundamentos para seguir el proceso básico de elaboración de un informe de sostenibilidad (GRI 101)	La organización debe aplicar los fundamentos para la elaboración de un informe de sostenibilidad - Principios, proceso de uso de los estándares para elaboración de informes de sostenibilidad, uso de los estándares, así como declaraciones obligatorias a realizar si se usan los estándares. GRI 101 Fundamentos	Igual que en la opción esencial
<b>Contenidos generales</b> para elaborar informes acerca del contexto de la organización (GRI 102)	Perfil de la organización (GRI 102-1 a 102-13)	Igual que en la opción esencial
	Estrategia (GRI 102-14)	Estrategia (GRI 102-14 a GRI 102-15)
	Ética e integridad (GRI 102-16)	Ética e integridad (GRI 102-16 a 102-17). Puede tener motivo para las omisiones el 102-17
	Gobernanza (GRI 102-18)	Gobernanza (GRI 102-18 a GRI 102-39). Puede tener motivo para las omisiones el 102-19 a 102-39
	Participación de Grupos de interés (GRI 102-40 a 102-44)	Igual que en la opción esencial
	Prácticas elaboración de informes (GRI 102-45 a 102-56)	Igual que en la opción esencial
<b>Enfoque de Gestión</b> para la	Explicación del tema material y su cobertura (103-1)	Igual que en la opción esencial

presentación de la información sobre el enfoque de gestión	El enfoque de gestión y sus componentes (103-2). Puede tener motivo para omisiones	Igual que en la opción esencial
	Evaluación del enfoque de gestión (103-3). Puede tener motivo para omisiones	Igual que en la opción esencial
<b>Estándares temáticos</b>	Por cada tema material cubierto con un estándar temático: 1. Cumplir con todos los requerimientos de "Contenido sobre el enfoque de gestión" 2. Cumplir todos los requerimientos para al menos un contenido sobre el tema	Por cada tema material cubierto con un estándar temático: 1. Cumplir con todos los requerimientos de "Contenido sobre el enfoque de gestión" 2. Cumplir todos los requerimientos para todas las informaciones sobre el tema.

Fuente: Estándares GRI (2016)

En los antecedentes para la elaboración de informes de sostenibilidad de los Estándares GRI se encuentra lo siguiente:

*“La elaboración de informes de sostenibilidad, promovida por los Estándares GRI, es una práctica que consiste en la elaboración de informes públicos sobre los impactos económicos, ambientales y sociales de las organizaciones y, por ende, sus contribuciones (positivas o negativas) al objetivo de desarrollo sostenible. Los Estándares GRI crean un lenguaje común para las organizaciones y los grupos de interés, con el cual los impactos económicos, ambientales y sociales de las organizaciones pueden ser comunicados y comprendidos. Los Estándares se han diseñado para fomentar la comparabilidad y calidad de la información sobre estos impactos y posibilitar una mayor transparencia y rendición de cuentas para las organizaciones”.*

Como se puede evidenciar, en los estándares GRI se percibe una estructura propicia para la rendición de cuentas, especialmente para los stakeholders, ya que entre los principios para la elaboración de memorias se encuentra la “Inclusión de Grupos de Interés” en donde la organización define los grupos de interés y explica cómo ha respondido a los intereses de los mismos, debe justificar la selección indicando el enfoque utilizado, con cuáles participar, cómo y cuándo se va a lograr esa participación, el principio de materialidad que invita a revelar información relevante en temas económicos, sociales y ambientales para la organización y que pueden afectar la valoración de los grupos de interés; el equilibrio, el cual busca que se reflejen los aspectos positivos y negativos de las organizaciones, sin embargo, desde una perspectiva crítica y luego de varias investigaciones que se han realizado al respecto, se ha encontrado que rendir cuentas no es su fin, sino legitimar su accionar.

Para Garfinkel (1967), Harre (1979) y Silverman (1975) citados por Robert y Scapens (2009) “la rendición de cuentas en un sentido más amplio, simplemente se refiere a la forma en la que se ofrecen y se piden patrones de conducta” (p. 109), es así como se puede indicar que la rendición de cuentas es un acuerdo en el que se entrega o concede información sobre la manera de actuar a un tercero que puede verse afectado o beneficiado por esa manera de actuar, y así se configura una forma de hacer control. Robert y Scapens (2009) manifiestan que “Los sistemas de rendición de cuentas también encarnan un orden moral: un sistema complejo de derechos y obligaciones recíprocas”. (p.110) Es por ello que los informes de sostenibilidad se configuran en una manera de pedir cuenta a las organizaciones de sus actuaciones sociales, económicas y ambientales, es decir, allí estarían configurados implícitamente unos estándares de comportamiento de lo que es correcto y lo que no.

Aunque los sistemas de rendición de cuentas en su definición suenan perfectos, lo cierto es que existe asimetría de información, pues los preparadores de información tienen todos los elementos necesarios y conocen a profundidad el actuar de las organizaciones, mientras que el público sólo puede hacer uso de la confianza para analizar esta información. Es por esta razón, que los preparadores de información al momento de elaborar Informes de Sostenibilidad, al ser voluntarios y no tener ningún tipo de regulación informan sólo los aspectos que los benefician, que les incrementen su imagen y buen nombre sin dar cuenta de las falencias que tienen y las acciones a tomar para mejorarlas, configurándose una relación de poder a la inversa, pues no es el que pide cuentas el que tiene el poder, sino el que da la información ya que éste tiene un panorama mucho más amplio.

Al publicar sólo lo que la empresa considera que es importante, que incremente su buen nombre, reputación y la percepción ante el público de que las cosas se están haciendo de manera correcta, se “cosifica” o se instrumentaliza la información para servir a unos fines, que no necesariamente favorecen el interés común obedeciendo más a un proceso de legitimación, y pese a que se sacan unos estándares, guías o marcos en los que se indican los aspectos a informar en las organizaciones, estos funcionan bajo la lógica del mantenimiento del capital pues no se evidencia un cambio en el actuar de las organizaciones de forma que se ataquen las verdaderas causas de los problemas.

Parsons (1977) citado por Alan J Richardson (1987), afirma que la legitimación se refiere a los procesos que crean y valida el orden normativo de una sociedad. Los informes de sostenibilidad atienden a esta legitimación, pues lo que hace es que la culpa de las actuaciones de las organizaciones se traslade a factores que “ellos no pueden controlar o prever”, Gómez y Quintanilla (2012) afirman que entre el 2007 y 2008, la época de la crisis financiera, fue cuando más se reportaron informes de sostenibilidad por parte del sector financiero, es decir, la crisis no impactó negativamente la emisión de informes, por lo contrario, los actores de estas organizaciones encontraron a través de este medio una forma de justificar sus actuaciones, de desligarse de sus responsabilidades y de seguir manteniendo su reputación.

### **1.3. Antecedentes e investigaciones realizadas**

Los trabajos relacionados con la evolución de la emisión de informes de sostenibilidad, apuntan al desarrollo de una conducta legitimadora por parte de las organizaciones, tal y como se evidencian en las siguientes investigaciones:

Gómez y Quintanilla (2012) indican que “La evolución y las tendencias de los reportes muestran que la información social y medioambiental bajo el enfoque GRI, ha sido mayoritariamente capturada por la lógica financiera, al parecer jugando un rol más de legitimación que de transformación (O'Dwyer, 2003; O'Dwyer, Owen & Unerman, 2011).”

La investigación realizada por Valero (2015) enfocada en las compañías del sector real, indica que hay una creciente presentación de informes de sostenibilidad en Colombia, en donde se tiende a elaborar informes de sostenibilidad bajo parámetros No GRI, y las compañías que tienen mayor impacto ambiental tienden a reportar informes de sostenibilidad con mayor frecuencia y, por último, las entidades que reportan tienen tendencia a presentar mayor nivel de activos, patrimonio e ingresos operacionales frente a las que no reportan.

Efrén Danilo Ariza Buenaventura (2012) indica que la elaboración de informes de sostenibilidad en las empresas colombianas es un proceso en construcción en la que las organizaciones de acuerdo a su situación establecen estrategias para revelar información por lo que califica la emisión de informes como un sueño o ilusión por parte de la sociedad civil.

Mientras que los estudios relacionados con el contenido que revelan los informes de sostenibilidad indican comportamientos diferentes, pues hay estudios de múltiples sectores y países:

Chusin (2019) realizó una evaluación a los informes de sostenibilidad de las entidades financieras más grandes del Ecuador, indica que

“en el ámbito económico, la información se centra en recolectar datos sobre los impactos económicos de una organización y sobre cómo los gestiona frente a la sociedad. En el ámbito ambiental, muestra la información monetaria sobre los gastos e inversiones que la empresa haya realizado para mejorar sus prácticas con el medio ambiente. En el ámbito social, se centra en informar todo lo referente a sus trabajadores en temas de salud, formación y seguridad laboral”

Además indica que la información detallada en los informes de sostenibilidad presentados resulta ser imprecisa y escasa.

Tarquinio, Benedetti y Rauchi (2018), realizan una evaluación de la divulgación de las memorias de sostenibilidad en los países de Italia, Grecia y España y establecen que indicadores EN3 – Consumo directo de energía dentro de la organización por fuentes primarias-, el LA1 –Desglose de los trabajadores por tipo de empleo, contrato y región y el EC1 –Valor económico generado y distribuido- son los indicadores más comunes divulgados en la investigación analizada, y se destaca una mala divulgación de los indicadores relacionados con los derechos humanos, probablemente por la estricta reglamentación sobre derechos humanos que se tiene en estos países desincentiva la revelación de estos.

Moneva y Hernández (2009) mediante la técnica de análisis de contenido siguiendo los principios de la GRI, se enfoca en la estrategia, perfil, el enfoque de la dirección y los indicadores específicos, determinando que el grado de incorporación de la RSE en las pymes no alcanza los niveles desarrollados por las grandes empresas porque el objetivo de la rendición de cuentas es distinto, así como indica que la información relacionada con la estrategia, la gestión en sostenibilidad –enfoque de gestión.- y las formas de determinación de los Grupos de interés no es la más adecuada.

Por último, Mayorova (2019) en su estudio de divulgación de la RSE en el sector minorista en Europa sostiene que más de la mitad de las divulgaciones de carácter general– Perfil de la Organización, Estrategia, Ética e Integridad, Gobernanza, Participación de los Grupos de Interés y Prácticas para elaboración de informes y Explicación del tema material y cobertura- son presentadas por los minoristas, de las divulgaciones económicas el Valor económico directo generado y distribuido resultó ser la más usada, mientras que en el ámbito ambiental las relacionadas con el consumo de energía, las emisiones de dióxido de carbono y los residuos. En la parte social son: las nuevas contrataciones de empleados y rotación, los relacionados con salud

y seguridad en el trabajo, el impacto en los consumidores de los bienes y servicios y la comunicación y capacitación sobre políticas y procedimientos anticorrupción, además indica, el sector "sensible" es una variable que puede explicar el número diferente de indicadores GRI divulgados, particularmente para un Reporte de Sostenibilidad, las compañías que operan en los sectores sensibles, "Materiales básicos" y "Petróleo y gas", informan constantemente una cantidad de indicadores que excede el promedio.

## **2. Metodología**

Esta investigación es de tipo cualitativo – descriptivo, porque busca analizar la evolución de los informes de sostenibilidad en las pymes colombianas determinando, a través de interpretación, las conductas predominantes en la emisión y elaboración de dichos informes de acuerdo al análisis de contenido de los mismos, verificando el cumplimiento de requisitos conforme a los requerimientos planteados por el GRI y destacando algunas características especiales de las organizaciones que presentan dichos informes.

La investigación se hizo en tres fases: conceptualización, análisis del contenido de las memorias de sostenibilidad de acuerdo a los lineamientos planteados en GRI y descripción. El análisis de contenido, es una de las técnicas más usadas en la Investigación en Contabilidad Social y Ambiental, Macías y Velásquez (2017), y en el Reporte Corporativo, Rodríguez, Fuentes y Sánchez (2013), mediante esta técnica se busca definir cuál es el comportamiento de las organizaciones en cuanto al contenido reportado en sus informes de sostenibilidad.

Las fuentes de información que se tomaron fueron la base de datos del GRI, las guías y estándares del GRI, libros, revistas técnicas y artículos donde se habla del tema en cuestión, las páginas de internet de las compañías objeto de estudio y sus informes de sostenibilidad.

La población objeto de estudio son las pymes colombianas que han elaborado informes de sostenibilidad de acuerdo a lineamientos del GRI. La muestra es intencional, entendiendo que todas aquellas organizaciones que reportan con base en la Guía o Estándar GRI deben reportar dicho informe en la base de datos del organismo, esta obligación se encuentra de forma explícita en las Guías G3 y G4, en el apartado de Solicitud de Notificación de Uso y en los Estándares GRI en la sección de Notificación al GRI del uso de los estándares, por lo tanto la muestra se selecciona de dicha base de datos teniendo en cuenta los siguientes parámetros:

- Tamaño: se escogió la opción SME "Small and Medium Enterprise", entendiendo que el objeto de estudio son las pequeñas y medianas empresas en Colombia - PYMES.
- Sector: no se elige ningún campo para que se muestren todos los sectores.
- País: Colombia.
- Región: Latinoamérica y el Caribe, esta opción queda automáticamente seleccionada al elegir a Colombia como país.
- Tipo de Reporte, se eligen todos: GRI G1, GRI G2, GR G3, GRI G3.1, GRI G4, Estándares GRI, y Citando GRI. No se elige No GRI porque se analizarán los informes de las pymes que aplican GRI en sus informes o memorias de sostenibilidad.
- Año del Reporte: se elige del 2010 al 2017, entendiendo que en 2010 se publica la memoria del año 2009 y en 2017 la del año 2016. Sólo hay disponibles a través de este filtro hasta el año 2017 en la base de datos del GRI, es decir, reportes hasta 2016 porque

en su página se indica de manera explícita que están inhabilitadas las opciones 2018 y 2019 -los informes de los años 2017 y 2018 respectivamente- porque se encuentran en proceso de depurar la información, sin embargo, como indica el GRI a través de los otros filtros se pueden ver los informes de esos años pero no se evidencia ninguno aplicando los mismos parámetros en la búsqueda realizada en febrero de 2019 y verificada en octubre del 2019.

De este primer filtro surgen 57 compañías a las cuales se les realiza una depuración adicional, pues el GRI clasifica las empresas por tamaño según las leyes de la Unión Europea, esto se puede evidenciar en el documento *Sustainability Disclosure Database Data Legend* emitido por el GRI (2019). Ante esta situación se realiza la evaluación con base en los parámetros colombianos y se recurre a la Ley 905 de 2004, en la que se clasifican como pymes aquellas empresas que tengan activos totales entre 501 y 30.000 SMMLV y entre 11 y 200 empleados. Para hallar la información relacionada con los activos de la compañía, se recurrió a las siguientes fuentes:

**Tabla 5 Fuentes de Información**

Fuentes	Información	Empresas
Páginas Web de las compañías	Estados Financieros	23
	Informes de Gestión	3
	Informes de Sostenibilidad	1
Supersociedades	Portal de Información Empresarial - PIE-	13
Superintendencia de Industria y Comercio	Estados Financieros Cámaras de Comercio	1
Cámaras de Comercio	Certificado de Existencia y Representación	15
<b>Total</b>		<b>56</b>

Fuente: Elaboración Propia

No se incluyó una organización en la que el Informe de Sostenibilidad estaba compuesto por tres compañías, al evaluarlas se encuentra que sobrepasan el límite de activos para clasificarlas como pymes. La evaluación del valor de los activos se hizo en febrero de 2019 con corte a 31 de diciembre de 2017, quedando así 17 compañías que cumplían el requisito de los activos.

Posteriormente, se identificó que 12 de las 17 compañías que quedaban eran Entidades Sin Ánimo de Lucro (ESAL), por lo que también fueron depuradas teniendo en cuenta que este tipo de organizaciones tienen unos fines a favor de terceras personas y/o comunidades diferentes a los de las empresas cuyo fin es el lucro de sus accionistas, quedando así finalmente un total de 5 empresas, a las cuales se les verificó el número de empleados que tenían en el Registro Único Empresarial -RUES- y en sus informes de sostenibilidad.

Luego, se revisó para cada una de las entidades el estándar o Guía GRI usada en su elaboración, así como su nivel de aplicación. A continuación en la Tabla 6, se relacionan las compañías con la Guía que aplicó, es decir, si es G3 o G4, el nivel de aplicación: A, B o C en caso de la G3, o Esencial o Exhaustiva en el caso de la G4, y las compañías que reportaron su memoria como Citando GRI y realizaron aplicaciones parciales de la Guía. Finalmente, se encuentran las compañías que elaboraron informe de sostenibilidad, pero sin seguir la Guía o Estándar GRI con

el parámetro No GRI, es importante anotar que, si bien el parámetro No GRI no fue filtrado, si la compañía había emitido mínimamente un informe de sostenibilidad bajo G3, G4 u opción Citando GRI se incluyó dentro de esta relación, con el fin de tener un análisis más completo de la entidad.

**Tabla 6 Informes de Sostenibilidad por empresa**

Nombre	2009	2010	2011	2012	2013	2014	2015	2016	2017	2018
Asocolflores	G3 A					G4 Esencial				
ConTREEbute								Citando GRI	No GRI	No GRI
El Libertador		G3 B	G3 B	G3 B+	G4 Esencial					
Orco					No GRI	Citando GRI	Citando GRI			
Valentina Auxiliar Carrocera						Citando GRI				

Fuente: Elaboración propia a partir de GRI

Ante la irregularidad en la presentación de los informes de sostenibilidad, se verificó telefónicamente con todas las compañías si tenían informes pendientes por publicar en la Base de Datos del GRI, encontrándose lo siguiente:

**Tabla 7 Verificación Informes de Sostenibilidad**

Organización	Fuente	Resultado
Asocolflores	Cielo Camacho - Responsabilidad Social	Sólo se habían presentado los informes de los años 2009 y 2014
ConTREEbute	Julián Restrepo - Marketing	Indicó que habían salido informes de gestión del año 2016, 2017, y que en el 2018 se emitió el Plan Anual.
El Libertador	Mariela Sandino -Directora Administrativa	Los informes emitidos fueron de 2010 a 2013 de forma consecutiva y a partir de ese momento se elaboran como conglomerado, pues hacen parte del Grupo Económico Bolívar.
Orco	N/A	No se obtuvo respuesta por parte de la compañía a pesar de los intentos que se realizaron de manera telefónica.
Valentina Auxiliar Carrocera	Olga Patricia Orozco - Contabilidad	Se llamó en varias ocasiones a la empresa y manifestaron que sí se habían elaborado informes de otros años a los que se mostraron en la Tabla No.4 pero los mismos no pudieron ser remitidos porque las personas que autorizaban dicho envío estaban muy ocupadas.

Fuente: elaboración propia

Finalmente, y después de haber presentado todo el proceso llevado a cabo para la determinación de los informes objeto de análisis, en la Tabla 8 se relacionan los informes de sostenibilidad obtenidos por empresa y la fuente:

**Tabla 8 Informes de Sostenibilidad por fuente**

Organización	Cantidad	Fuente
Asocolflores	2	Base de Datos GRI
Contreebute	3	Base de Datos GRI
El Libertador	4	Base de Datos GRI
ORCO	3	UN Global Compact
Valentina Auxiliar Carrocera	1	Base de Datos GRI



Fuente: elaboración propia

Teniendo en cuenta que en el caso de estas compañías sus informes de sostenibilidad son emitidos con base en G3, G4 y Citando GRI, se elaboraron tres listas de chequeo tanto para G3 como para G4 y Estándares GRI, con el fin de realizar el análisis de contenido, de forma que se pueda verificar el cumplimiento o no de los requisitos y analizar la evolución del informe.

Las listas de chequeo contienen los requisitos nombrados en cada una de las Guías y/o Estándar para que se puedan considerar que se aplica GRI. Posteriormente, se verificó el Nivel de Aplicación que se indica en el informe en el caso de G3, A, B o C, y en el caso de G4, Opción Esencial u Opción Exhaustiva- , pues de esta manera se verifican los requisitos para el cumplimiento de cada nivel de aplicación, además de definir el contenido que deben revelar de acuerdo a los lineamientos GRI. La calificación de los requerimientos de las divulgaciones generales se hizo de 0 a 5, siendo 0 la mínima calificación y asignada cuando no cumplía ninguno de los requisitos y 5 la máxima cuando cumplía la totalidad de los requisitos, o si cumplía algunos de dichos requisitos, se realizaba la calificación de manera ponderada, es importante anotar que todos los requerimientos tienen igual valor.

Las categorías de análisis son: Estrategia y Análisis, Perfil de la Organización, Participación de los Grupos de Interés, Perfil de la Memoria, Aspectos Materiales y Cobertura, Gobierno, Enfoque de Gestión , Indicadores específicos: ambientales, sociales y económicos.

En este orden de ideas, la calificación de las siguientes categorías: Estrategia y Análisis, Perfil de la Organización, Participación de los Grupos de Interés, Perfil de la Memoria, Aspectos Materiales y Cobertura, Gobierno, Enfoque de Gestión, son el resultado del promedio de las revelaciones exigidos en dichas categorías, a su vez, la calificación de estas revelaciones es el promedio de cada uno de los requerimientos exigido en dicha revelación, para ver los Contenidos básicos por nivel de aplicación con su revelación ver Anexo 2 y el Anexo 4 Para ver los requerimientos de cada revelación.

En el caso las divulgaciones específicas correspondiente a los Indicadores específicos de desempeño ambiental, social y económico, se indagó por cada informe los indicadores usados, los que se diligenciaron tuvieron calificación de 1 y los que no de 0, de esta forma se determinó cuáles eran los indicadores específicos más usados. Para ver los Indicadores de Desempeño con sus contenidos y las revelaciones ver Anexo 3.

Una vez obtenida la calificación de cada uno de los informes por cada una de las empresas, que aplican GRI, se les realizará un análisis comparativo por cada una de las categorías de modo que, se pueda analizar la evolución en cada uno de los contenidos de los informes de las pymes que reportan GRI

Para las organizaciones que citan GRI, se verificó en el informe qué contenidos aplican del GRI y si cumplen con los requisitos exigidos por el GRI para aplicaciones parciales. Como fueron pocas las compañías objeto de análisis, de acuerdo a la depuración que se hizo para la selección de la muestra, se realizó la evaluación de contenido de manera individual en los periodos reportados, así se pudo evidenciar la evolución de cada organización para posteriormente

identificar características comunes que lleven a una descripción de la evolución de manera general en las pymes.

### **3. Resultados.**

Los resultados serán divididos en las organizaciones que aplicaron GRI de manera completa y aquellas que no lo hicieron, con el fin de facilitar la identificación de orientaciones comunes en estas empresas.

#### ***3.1. Organizaciones que aplicaron GRI***

Dos de las organizaciones que aplicaron GRI de forma completa fueron El Libertador y Asocolflores. La primera es una compañía que se encuentra enfocada en el sector inmobiliario y ofrece un seguro de arrendamiento, hace parte del Grupo Económico Bolívar del cual Sociedades Bolívar ha firmado el Pacto Global, presentó 4 Informes de Sostenibilidad durante los periodos 2010 - 2013, estos avanzaron en concordancia con la evolución de la Guía GRI, dos de ellos fueron verificados por la firma Deloitte en los periodos 2012 y 2013. Asocolflores, es la organización gremial del sector floricultor en Colombia, ha presentado dos Informes de Sostenibilidad en los periodos 2009 y 2014, el primer periodo lo revisó el GRI, y de acuerdo a este informe, Asocolflores es la primera organización que como gremio emite una memoria de sostenibilidad en el mundo. Los indicadores generales los hace de acuerdo a los datos del sector y los específicos se desarrollaron a partir de la colaboración de empresas que participaron en la elaboración del informe de sostenibilidad, en el 2009 participaron 63 de 225 afiliados y en el 2014 lo hicieron 39 empresas. Esta organización se vinculó en 2008 al Pacto Global de Naciones Unidas.

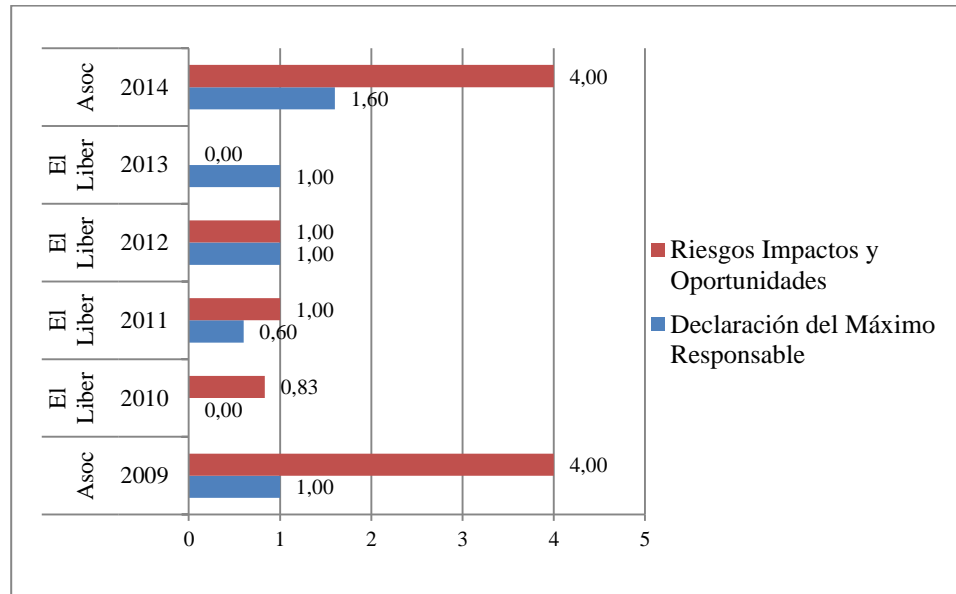
##### *3.1.1. Estrategia y Análisis*

En el contenido de Estrategia y Análisis se puede observar como tienen en común la baja calificación en la declaración del máximo organismo responsable, no se evidencia una declaración enfocada a la estrategia, el camino que debe seguir la organización para lograr su supervivencia, no se evidencia de forma clara los principales eventos, logros y fracasos durante el periodo del informe, tampoco el cumplimiento de la organización en cuanto a los objetivos propuestos, no se plantean los desafíos para el próximo periodo y tampoco los objetivos para los próximos 3 a 5 años.

En ambas, se ve una muy buena descripción de los riesgos de las organizaciones, aunque El Libertador repite su misma descripción de riesgos durante los cuatro periodos que presenta el informe. Asocolflores va más allá de los riesgos y muestra los impactos, desafíos y oportunidades de su labor en la sociedad, tocan temas sensibles como las buenas prácticas ambientales para ser competitivos, la informalidad laboral en el sector rural, así como el nivel educativo de los trabajadores y el aporte a miles de familias campesinas con la vinculación laboral y lo que hacen por la sostenibilidad del sector a través de sus programas. Se observan algunas tendencias que podrían afectar al negocio en el tiempo, en el caso de El Libertador el riesgo que corre la empresa por la inestabilidad jurídica y las desventajas competitivas por pertenecer a un conglomerado que está regulado por la Superintendencia Financiera; en Asocolflores, se muestran cuáles son las tendencias que presenta el sector en materia económica, el cual se ve afectado por la revaluación del peso colombiano.

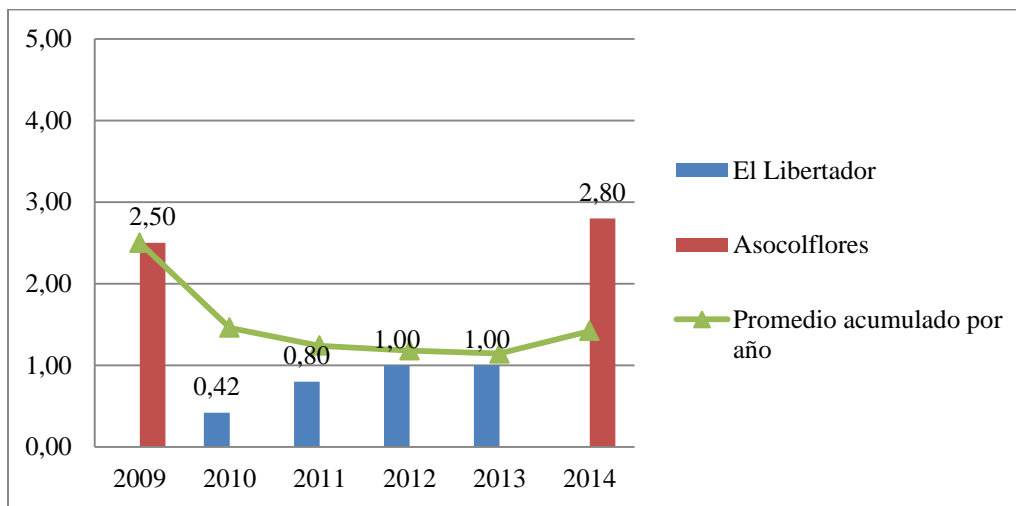
En el Gráfico 1 se pueden observar las calificaciones cada una de las revelaciones del contenido Estrategia y Análisis por compañía y en el Gráfico 2 se muestra de manera consolidada la calificación del contenido de forma comparativa entre las empresas, así como el promedio para ambas pymes

**Gráfico 1 – Calificación de los requerimientos de Estrategia y Análisis El Libertador y Asocolflores**



Fuente: Elaboración propia

**Gráfico 2. Comparativo de calificación del Contenido Estrategia y Análisis**



Fuente: Elaboración propia

### 3.1.2. Perfil de la Organización Informante.

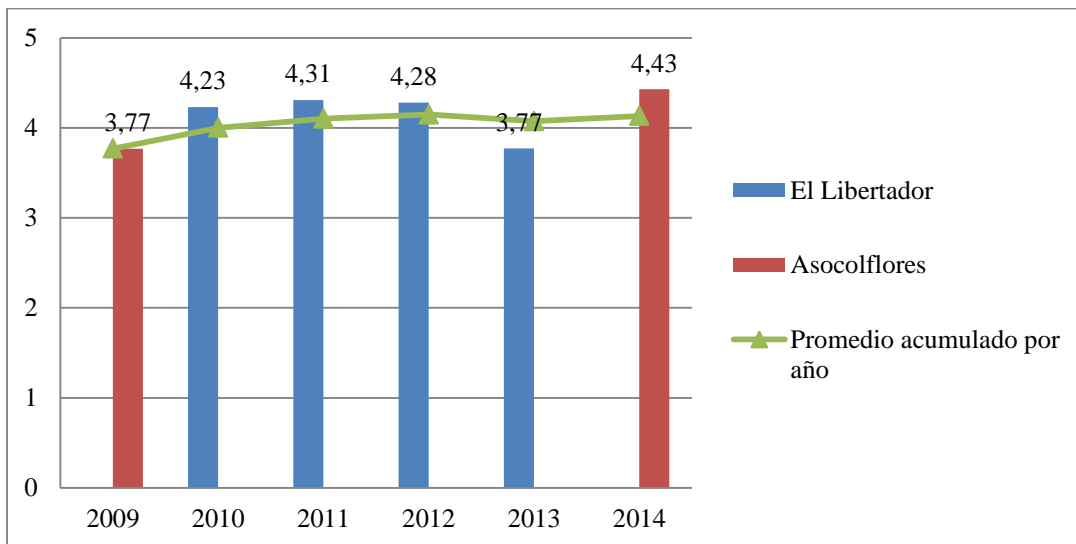
Esta es una parte del informe en la que las compañías cumplen con rigurosidad, pues los requerimientos de información en términos generales no son difíciles de desarrollar, porque lo que busca es dar a conocer la organización. En El Libertador, se presentan falencias en el ítem

tamaño de la organización porque no se reporta con el lleno total de requisitos y el ítem información sobre empleados y otros trabajadores porque no se presentan acorde a las exigencias del estándar.

En Asocolflores, en el informe 2009 se presentaron datos del sector, en el 2014 cambia el enfoque y se habla del sector pero mucho más de la labor de Asocolflores en el mismo, esto se ve reflejado en los requerimientos de tamaño de la organización en el que antes se mostraban las ventas del sector, así como los productos que ofrece el mismo, mientras que en el 2014 se exponen los servicios ofrecidos por Asocolflores en donde se muestra la cadena de suministro del sector y se relacionan los programas que desarrolla la organización.

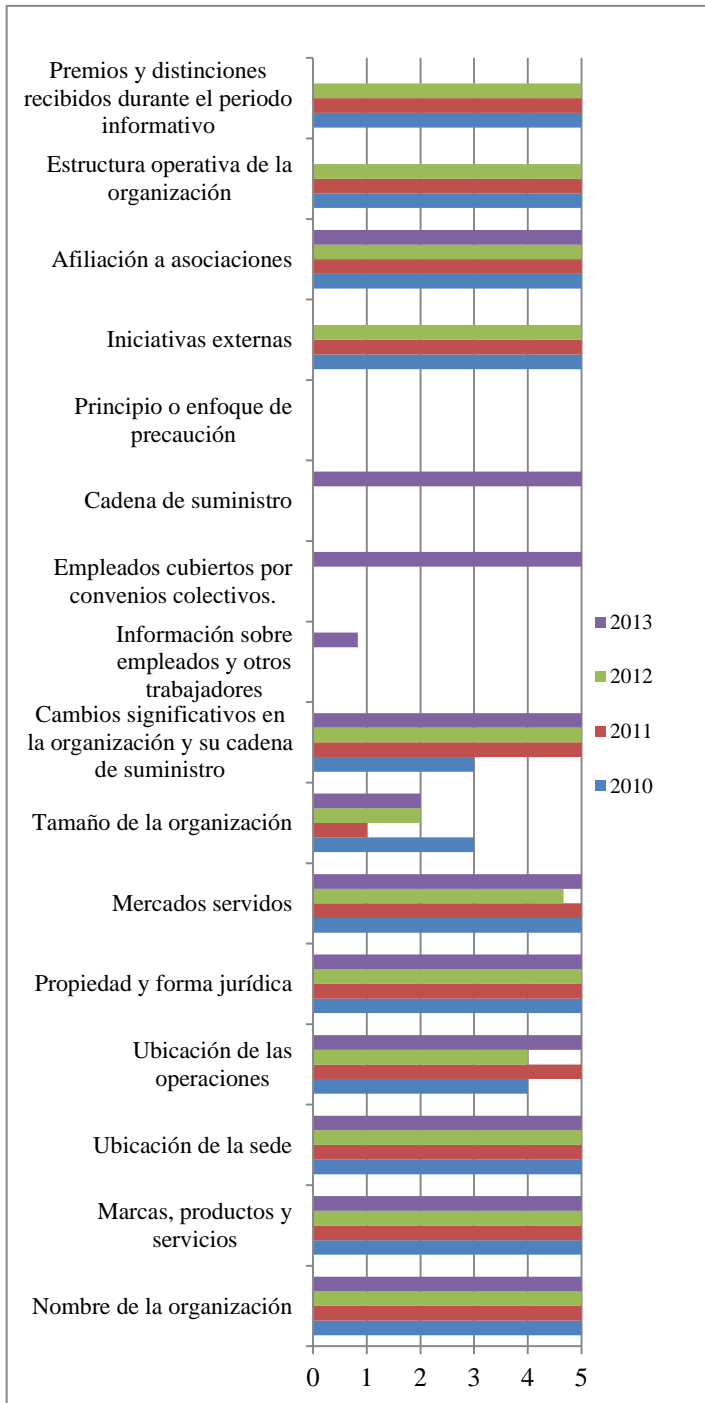
En el Gráfico 3 se presenta la calificación consolidada del contenido Perfil de la Organización en las empresas y en el Gráfico 4 y Gráfico 5, la calificación de cada una de las revelaciones del Contenido Perfil de la Organización por año en cada una de las compañías

**Gráfico 3. Comparativo de calificación del Contenido Perfil de la Organización**



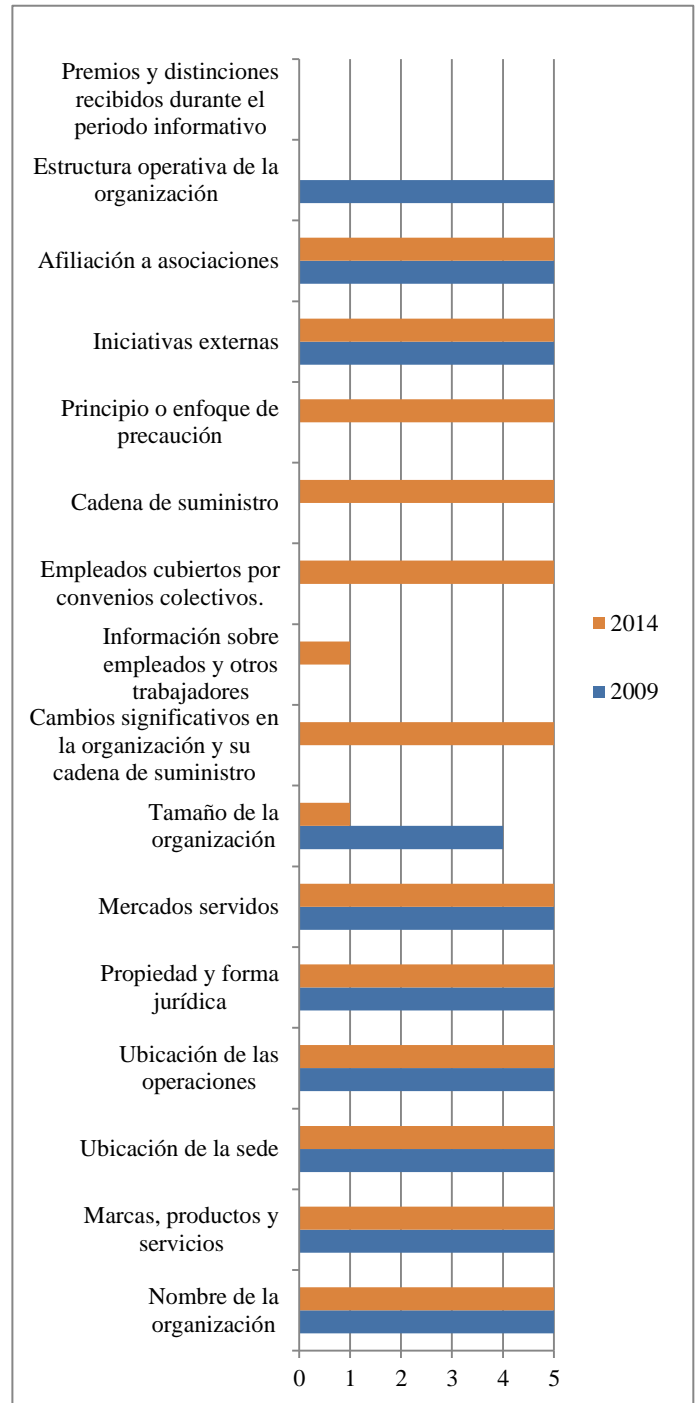
Fuente: Elaboración propia

**Gráfico 4 – Calificación de los requerimientos del apartado Estrategia y Análisis El Libertador**



Fuente: Elaboración propia

**Gráfico 5 – Calificación de los requerimientos del apartado Estrategia y Análisis Asocolflores**



Fuente: Elaboración propia

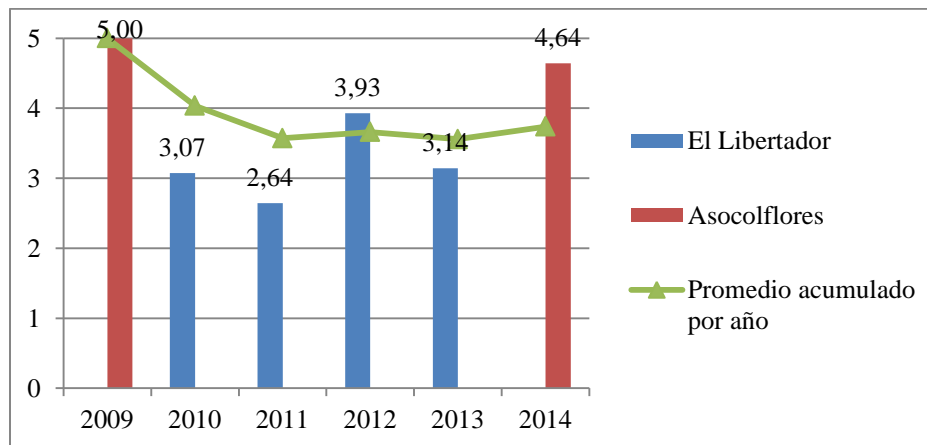
### 3.1.3. Aspectos Materiales y Cobertura

El Libertador tiene una serie de falencias en sus informes en cuanto al tema de materialidad, pues no se evidencia en los informes presentados la aplicación de los principios de definición de contenido, una metodología o una técnica para realizar los informes y no se menciona acerca de las bases de medición, solamente en los años 2010 y 2011 de manera muy somera se indica: “Para lograr el contenido y estructura de este informe inicialmente se conformó un comité interdisciplinario donde se realizaron sesiones regulares enfocadas en la identificación y justificación de asuntos relevantes para el desarrollo del informe”, en el 2012 tiene un repunte por el diligenciamiento del límite de cada aspecto material de la organización en el que se indica de manera expresa: “No existen limitaciones al alcance y cobertura del informe”, así como las consecuencias de re expresiones en el que se indica: “No hubo reexpresión de la información durante el periodo objeto del informe”. Sólo en el periodo 2013 con el cambio de G3 a G4, se observa por primera vez una lista de temas materiales con una matriz de materialidad y un análisis del por qué es importante para la organización cada uno de esos temas.

En Asocolflores se informa que en sus Estados Financieros no realiza consolidación, pero para la elaboración de sus informes de sostenibilidad sí se realiza una consolidación de sus indicadores específicos, en los cuales participaron de forma voluntaria las empresas afiliadas, apareciendo en el informe un listado de las compañías colaboradoras. En ambas memorias, se explica cómo se realizó el proceso para determinar los temas a tratar en el informe, sin embargo, sólo en el periodo 2009 se tienen en cuenta y se desarrolla cada uno de los principios para elaboración de contenido de GRI, no se aborda una matriz de materialidad en ninguna de las memorias. Comparando temas materiales, se puede identificar que hay elementos en común, pero en el periodo 2014 se observan unos temas más específicos, aunque no se observa el desempeño de estos temas durante el periodo, en el Anexo 5 se presenta la relación de los temas materiales.

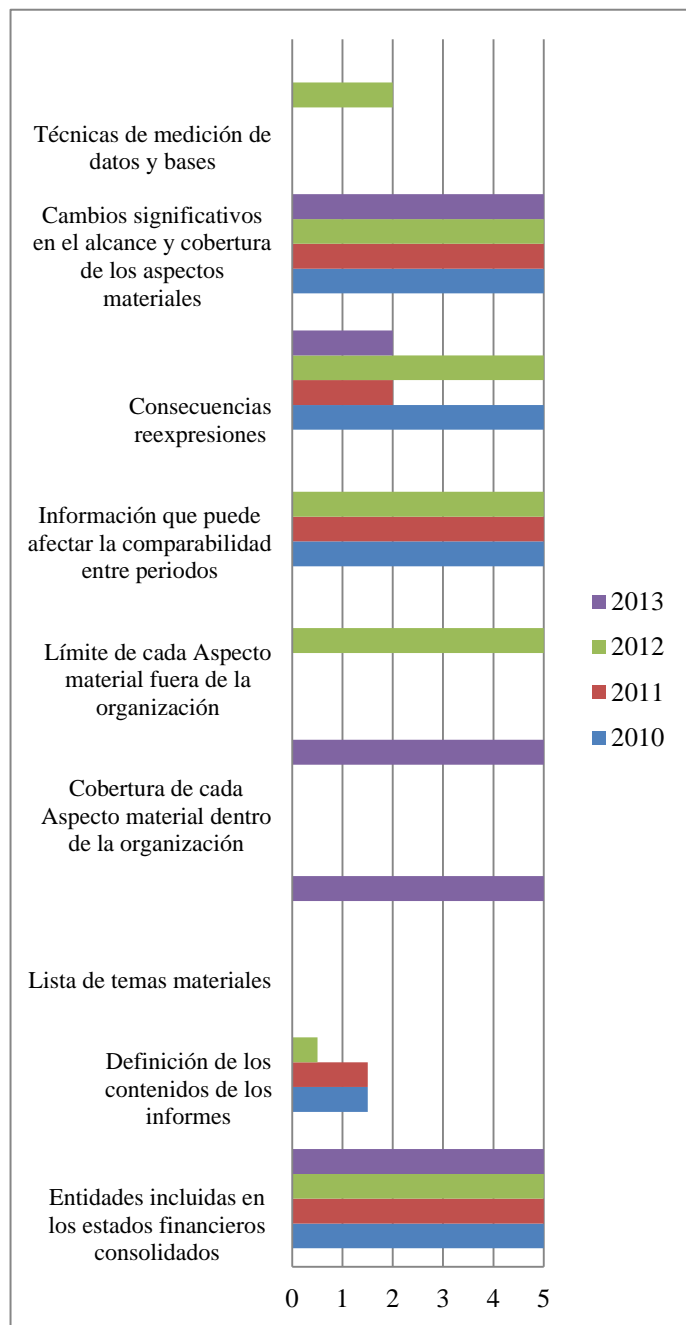
En el Gráfico 6 se presenta la calificación consolidada del contenido Aspectos Materiales y Cobertura y en el Gráfico 7 y Gráfico 8 la calificación de cada una de las revelaciones del contenido Aspectos Materiales y Cobertura en cada una de las compañías.

**Gráfico 6. Comparativo de calificación del Contenido Perfil de la Organización**



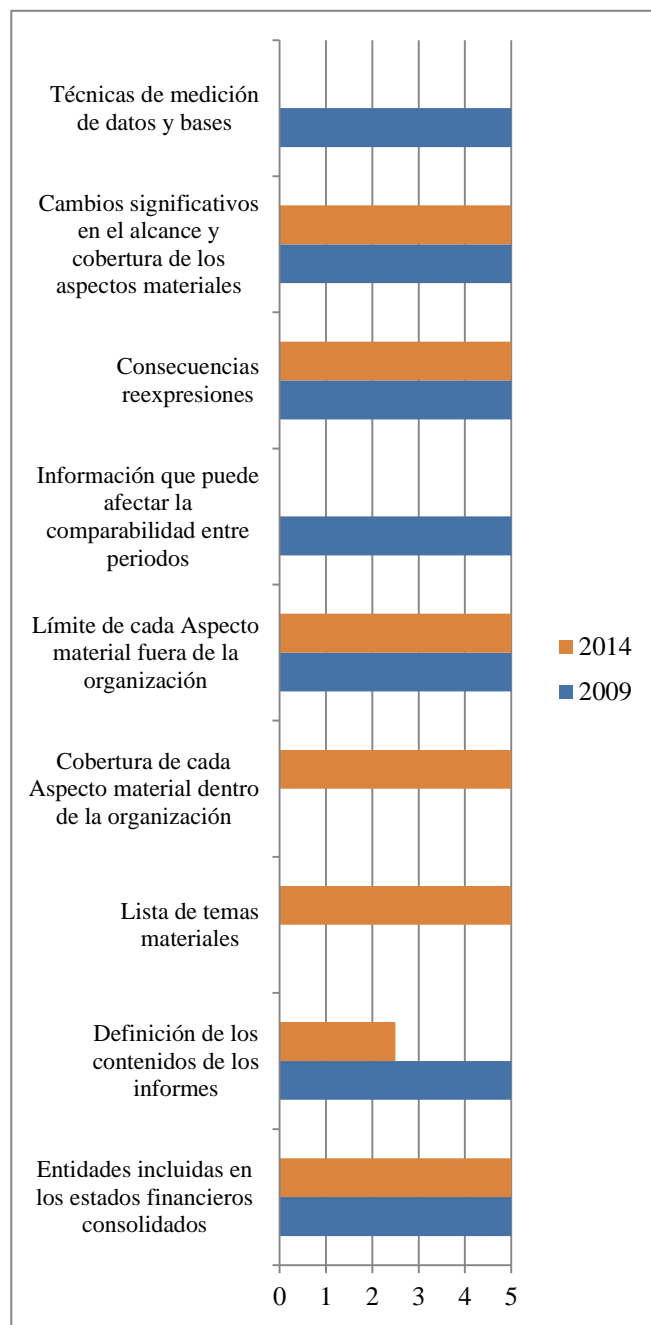
Fuente: Elaboración propia

**Gráfico7. Calificación de los requerimientos del apartado Aspectos Materiales y Cobertura El Libertador**



Fuente: Elaboración propia

**Gráfico 8. Calificación de los requerimientos del apartado Aspectos Materiales y Cobertura Asocolflores**



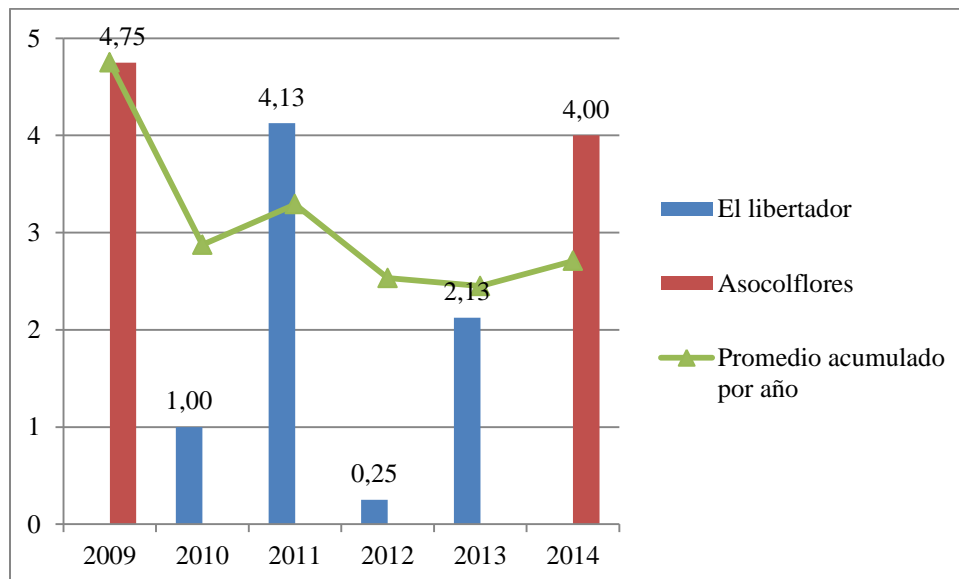
Fuente: Elaboración propia

### 3.1.4. Participación de los Grupos de Interés –GI-

En El Libertador se observó que no hay una consistencia en el mejoramiento de este apartado, durante el periodo 2010 la Compañía es consciente de que está en proceso de identificación de sus GI y elabora un mapa conceptual con éstos sin lograr evidenciar una metodología; para el periodo 2011 hay un proceso más estructurado a través de un comité interdisciplinario en donde cada área identificó sus stakeholders, se elaboraron sesiones con éstos y se realizó un diálogo abierto y algunas encuestas para evaluar temas de relevancia. Durante el periodo 2012 parece que se hubiera iniciado el proceso desde cero, no hay una explicación de cómo se determinaron los GI, no se evidencian temas clave, dado que en sus GI sólo están los clientes. En el 2013, se indica que por estatutos se tienen seleccionados los GI, cuáles son las principales canales de comunicación con ellos y un listado, pero no se evidencian las preocupaciones clave o temas relevantes tratados, ni el proceso de selección en los estatutos.

Por otro lado en Asocolflores, en el 2009 aplican la Norma AA1000 para la selección de los Stakeholders y en el 2014 se indica que los GI surgen de un ejercicio interno entre Asocolflores y las empresas participantes, mostrando un mapa de GI del sector. En cuanto a la selección de temas clave en el periodo 2009, se realizaron entrevistas a 103 personas de los diferentes GI y a partir de allí surgieron los temas clave, mientras que en el 2014 se realizó una encuesta sobre los temas clave a partir de una lista previa realizada por Asocolflores, lo que quiere decir que la selección de los temas que se consideran claves en ambos periodos se efectuó teniendo en cuenta a los Stakeholders. En ninguno de los dos informes, se da a conocer de qué GI surgieron los temas clave. A continuación en el Gráfico 9 se presenta la calificación consolidada del contenido Participación de los GI y en el Gráfico 10 y Gráfico 11 la calificación de cada una de las revelaciones del contenido Participación de los GI por año en cada una de las compañías.

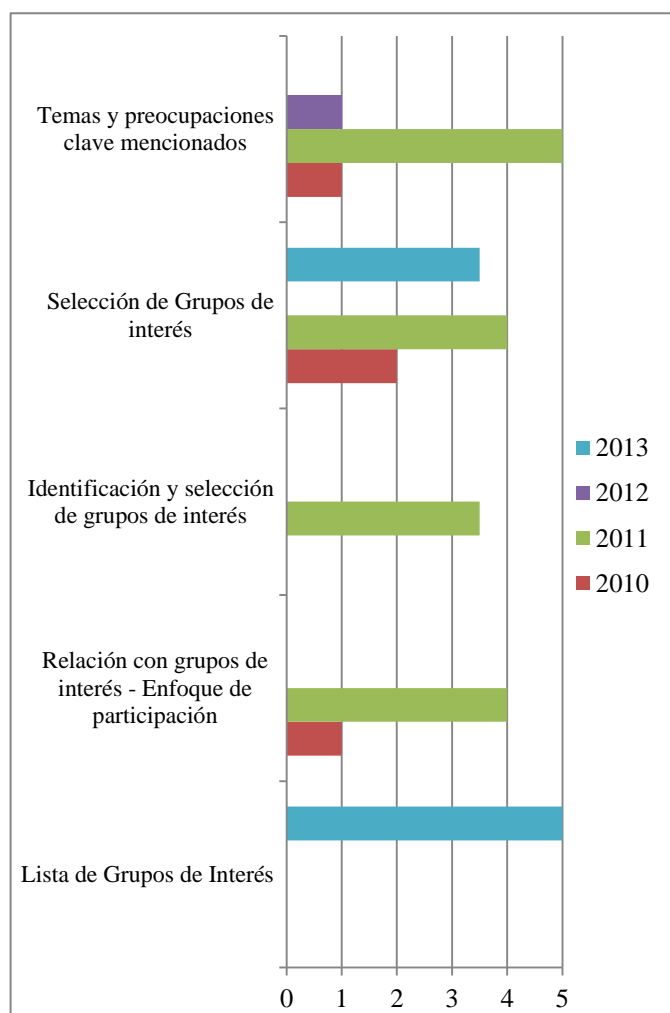
**Gráfico 9. Comparativo de calificación del Contenido Grupos de Interés**



Fuente: Elaboración Propia

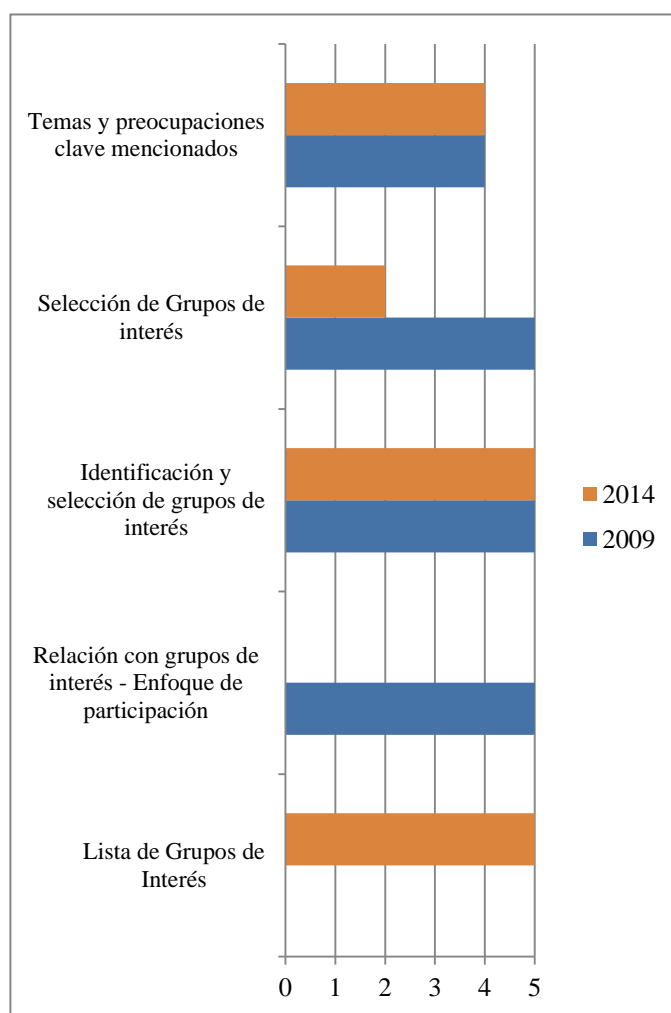


**Gráfico 10. Calificación de los requerimientos del apartado Participación de los GI El Libertador**



Fuente: Elaboración propia

**Gráfico 11. Calificación de los requerimientos del apartado Participación de los GI Asocolflores**



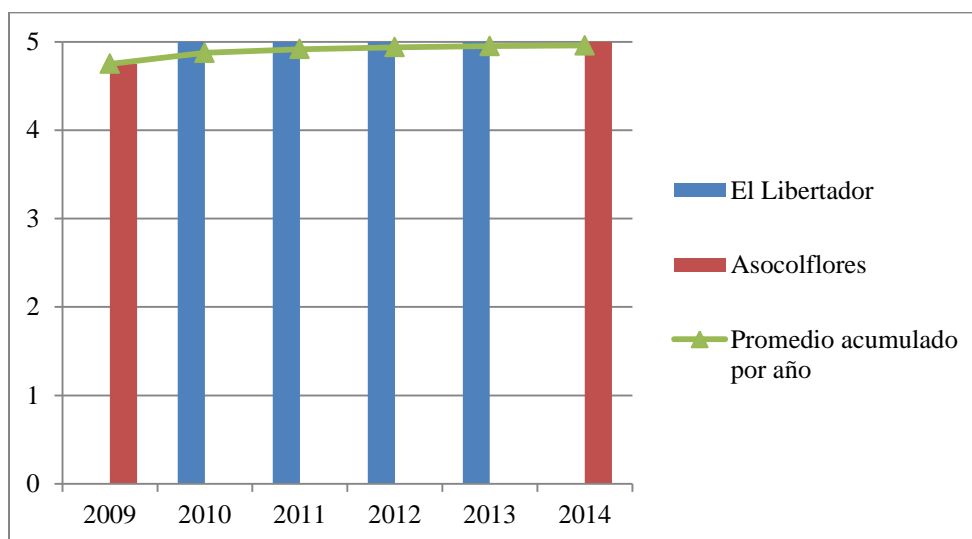
Fuente: Elaboración Propia

### 3.1.5. Perfil de la memoria.

En este apartado del informe ambas compañías lo revelan adecuadamente, la calificación es alta porque las revelaciones no son de un alto nivel de complejidad. En El libertador la memoria del periodo 2011 tiene como falencia no mostrar ni el nivel de aplicación ni la Guía que está siendo usada, esta información se logra deducir por el índice GRI, pues de acuerdo a los contenidos que reporta, es G3 con nivel de aplicación B. En Asocolflores el índice GRI 2009 no indica en qué página se encuentra el indicador, razón por la que se le disminuyó la calificación.

En el Gráfico 12 se presenta la calificación consolidada del contenido Perfil de la memoria entre las empresas.

**Gráfico 12. Comparativo de calificación del Contenido Perfil de la Memoria**



Fuente: Elaboración propia

### 3.1.6. Gobierno.

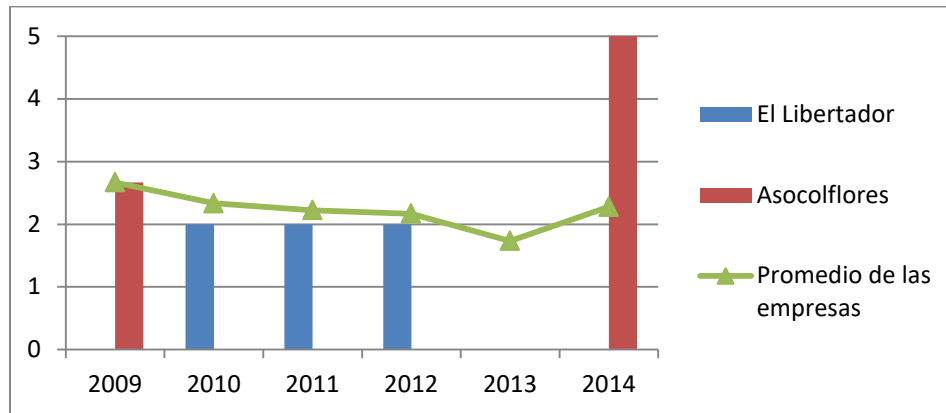
En el Gobierno se observa que en la G4 con un nivel de aplicación esencial sólo se tiene como requisito obligatorio la estructura de gobernanza, mientras que en G3 con nivel de aplicación A o B son más los requisitos a cumplir. Ninguna de las organizaciones revela el contenido relacionado con el vínculo entre la retribución y el desempeño de la organización, así como tampoco la evaluación del máximo órgano social del desempeño económico y ambiental en los periodos 2009 a 2012.

En El Libertador, a modo general es muy débil la información presentada con respecto a los requerimientos exigidos en este apartado mientras que estuvo vigente la G3, durante el periodo 2010-2012 se da a conocer la estructura de Gobierno Corporativo pero no se indican comités; en el informe del periodo 2013 se enlazan unos links que no funcionan para conocer la estructura de gobierno. En cuanto a cómo están compuestos los máximos órganos de gobierno sólo se indica el número de personas que lo conforman, no se dan explicaciones de independencia, antigüedad, experiencia, sexo, representación de grupos de interés, entre otros exigidos por la Guía. Se indica explícitamente en el informe que el manejo de las relaciones entre empleados, Presidente, Junta Directiva y Asamblea de Accionistas es a través de “una política de puertas abiertas”.

Asocolflores, en el informe 2009, no se nombra de manera explícita una política para evitar los conflictos de interés ni los mecanismos para hacer recomendaciones a la Junta Directiva.

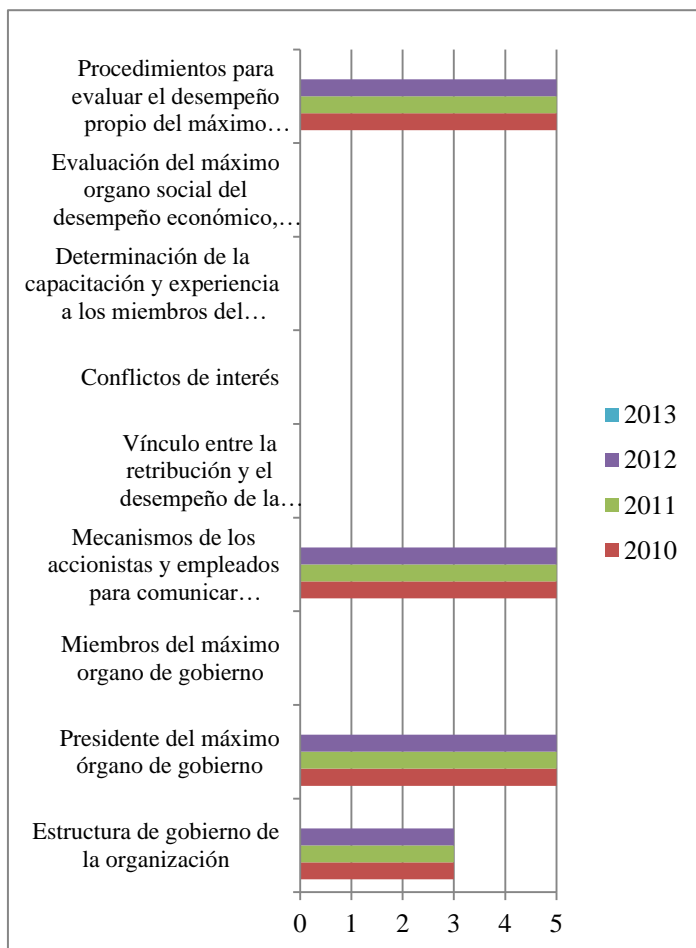
A continuación, en el Gráfico 13 se presenta la calificación consolidada del contenido Gobierno en las empresas y en el Gráfico 14 y Gráfico 15, la calificación de cada una de las revelaciones del contenido Gobierno.

**Gráfico 13. Comparativo de calificación del Contenido Gobierno**



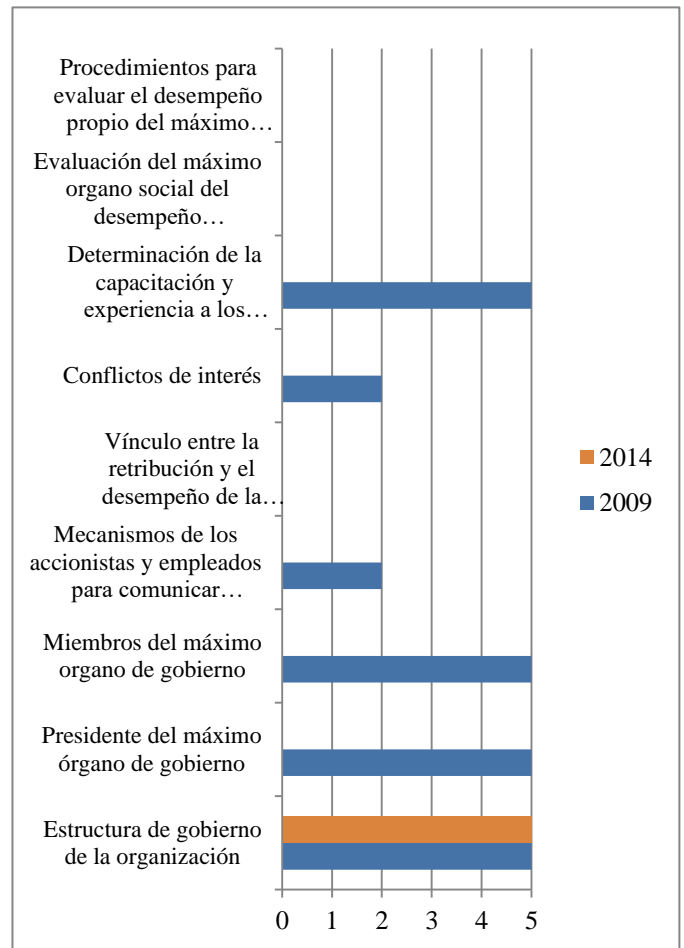
Fuente: Elaboración Propia

**Gráfico 14. Calificación de los requerimientos del apartado Gobierno en El Libertador**



Fuente: Elaboración propia

**Gráfico 15. Calificación de los requerimientos del apartado Gobierno en Asocolflores**



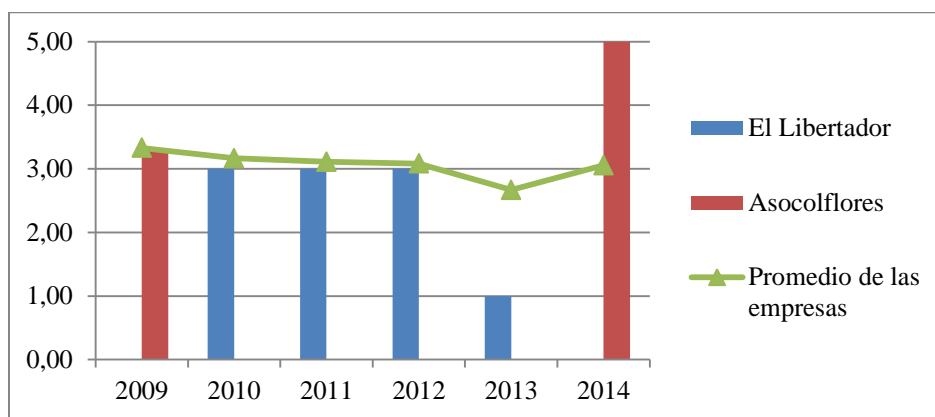
Fuente: Elaboración propia

### 3.1.7. *Ética e integridad.*

En la Guía G3 este apartado estaba inmerso en el apartado Gobierno en el que existía contenido relacionado con los principios, valores y normas de conducta, y para la norma G4 surge de manera independiente el apartado Ética e Integridad.

En El Libertador, la calificación en este apartado es baja, teniendo en cuenta que no se le da el desarrollo necesario en el informe de sostenibilidad, pues simplifica su respuesta en que comparte los Principios, Valores y la Cultura Corporativa del Grupo Bolívar – conglomerado al que pertenece- sin darle mayor trascendencia al asunto. Por otro lado, Asocolflores, en el periodo 2009 no se mostraron los valores de la organización, mientras que en el periodo 2014 sí se logran evidenciar éstos, por lo cual se aumenta la calificación de un periodo a otro. En el Gráfico 16 se presenta la calificación consolidada del contenido ética e integridad en las empresas.

**Gráfico 16. Comparativo de calificación del contenido Ética e integridad**



Fuente: Elaboración Propia

### 3.1.8. *Enfoque de Gestión*

#### *El Libertador*

Entre los años 2010-2012, se emitieron tres informes de sostenibilidad bajo G3 con nivel de aplicación B, allí se definieron los “Ámbitos de aplicación de la RSE”: Ético, Económico, Medioambiental, Comercial-Laboral y Social, en cada uno se tiene un “Enfoque de Gestión”, lo que da a entender que estos eran sus temas materiales, es importante recordar que durante este periodo los temas que se consideran materiales no parecen surgir de un proceso riguroso, por lo que se corre el riesgo que se desarrollen enfoques de gestión que pueden ser irrelevantes para los GI; en el Anexo 6, se realiza un resumen de contenidos de los informes de sostenibilidad durante estos periodos, allí se pueden ver cómo hay enfoques de gestión de carácter muy general -en ocasiones no superan las 70 palabras- en los que la organización destaca la importancia de ciertos temas y se muestran los hechos positivos en los que se ha trabajado, pero no se indica por qué el tema es material y los impactos de éste en la sostenibilidad, de esta forma el lector no tiene los elementos necesarios para evaluar la gestión de los temas materiales en la organización. Para el año 2013, realizan un cambio en la estructura de presentación del informe y lo dividen en siete compromisos: con la transparencia, la sostenibilidad, la ética y la calidad, los buenos resultados, los colaboradores, los clientes y la comunidad, ver Anexo 7. A diferencia del informe

anterior el cambio más importante es la selección de temas que se consideran materiales a través de una matriz de materialidad y se explican por qué son importante dichos temas, todo esto como respuesta al cambio de G3 a G4, en la que prima la presentación de temas materiales, lo que obliga a ser más específicos y puntuales, estos temas materiales se deben desarrollar en el enfoque de gestión y los indicadores pertinentes, sin embargo, el enfoque de gestión que tiene una columna en la matriz de materialidad no se encuentra diligenciado y no se muestra en el desarrollo del informe.

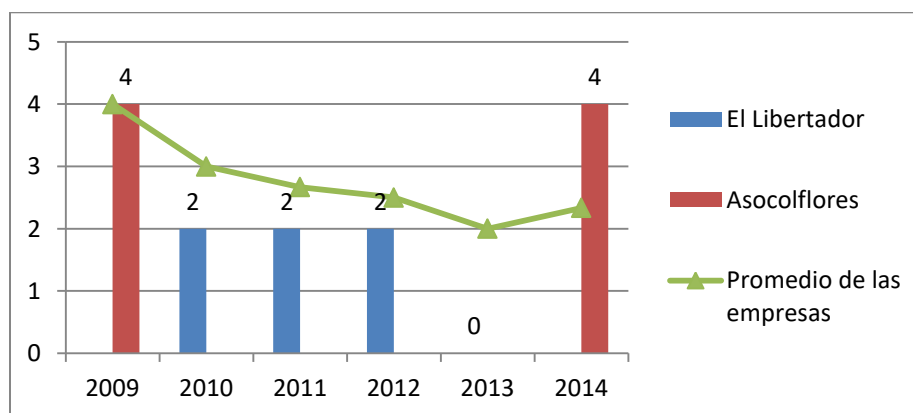
### *Asocolflores*

En este aspecto, se puede apreciar que algunos de los temas materiales del periodo 2014 son el resultado de una puntualización de los temas materiales de 2009 más la inclusión de temas de corte ambiental -energía, generación de residuos, agua y huella de carbono- y se incluyeron los aspectos macroeconómicos, los cuales influyen por ser un sector exportador, los aspectos laborales se mantienen entre los temas materiales. En el periodo 2009, se indica cómo ha trabajado el sector en esos temas que se consideran materiales y, posteriormente, se realiza una matriz donde se relaciona por cada tema material las expectativas de los GI y los retos para el periodo 2010, lo que es muy positivo entendiendo que es el primer informe de sostenibilidad de Asocolflores, pero no se le puede hacer un adecuado seguimiento a la evolución de estos temas materiales por la poca recurrencia en la presentación de Informes de Sostenibilidad, pues el siguiente informe se emite en el 2014.

En el segundo informe, se tiene una lista de temas materiales en la que se relaciona cuál es el impacto en sostenibilidad, así como lo que ha hecho la organización para la gestión de estos temas y los retos que se tienen por cada uno de ellos, de esta forma se dan luces al lector de lo que realiza la compañía por cada tema que se considera material.

A continuación, en el Gráfico 17 se presenta la calificación del contenido Enfoque de Gestión en las empresas.

**Gráfico 17. Comparativo de calificación Enfoque de Gestión**



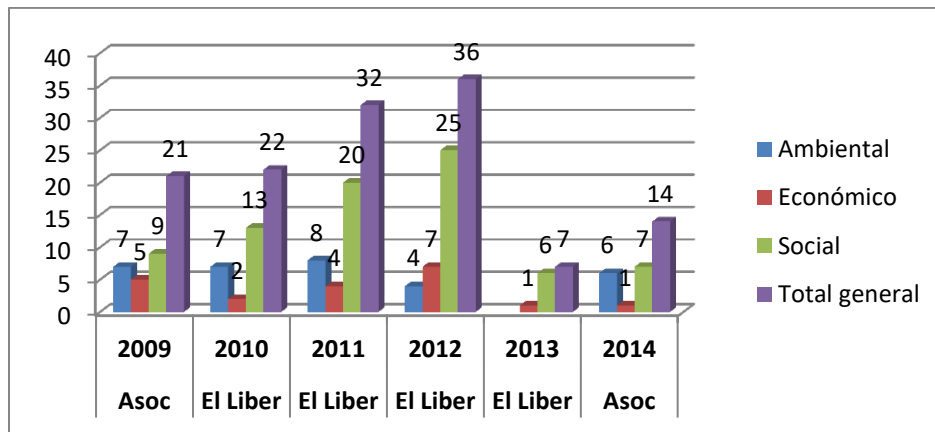
Fuente: Elaboración propia

### 3.1.9. Indicadores Específicos

En el Anexo 8 se pueden observar los indicadores específicos que usa El Libertador y en el Anexo 9 los indicadores específicos de Asocolflores.

En el Gráfico 18 se puede ver el comparativo del uso de Indicadores específicos por año de cada una de las compañías, allí se puede evidenciar como a partir del periodo 2013, caen la cantidad de indicadores revelados como resultado de la aplicación de G4 con opción esencial en ambas compañías, en la cual se pide desarrollar como mínimo un indicador por cada tema que se considere material, mientras que en G3 con nivel de aplicación B –caso de El Libertador- se pedía desarrollar un mínimo de veinte indicadores y como mínimo uno de cada dimensión sin importar si el tema es material y con nivel de aplicación A –caso Asocolflores- Informar sobre cada Indicador Principal de conformidad con el principio de materialidad. Así, El Libertador, pasó de desarrollar 22, 32, 36 indicadores específicos durante los periodos 2010, 2011 y 2012 respectivamente a desarrollar tan solo 7 en el 2012, por otro lado Asocolflores pasó de desarrollar 21 indicadores en 2009 a 14 en el 2014.

**Gráfico 18. Indicadores por dimensión en Informes de Sostenibilidad de El Libertador y Asocolflores**



Fuente: Elaboración propia

En los informes emitidos se han usado 132 indicadores específicos en total, de los cuales 80 corresponden a la dimensión social, 32 a la dimensión ambiental y 20 a la dimensión económica, en la Tabla 9 se presenta la cantidad de indicadores usados por las compañías.

**Tabla 9. Indicadores por dimensión**

Dimensión	El Liber	El Liber	El Liber	El Liber	Total El Liber	Asoc	Asoc	Total Asoc	Total
	2010	2011	2012	2013		2009	2014		
Ambiental	7	8	4		19	7	6	13	32
Económico	2	4	7	1	14	5	1	6	20
Social	13	20	25	6	64	9	7	16	80
<b>Total general</b>	<b>22</b>	<b>32</b>	<b>36</b>	<b>7</b>	<b>97</b>	<b>21</b>	<b>14</b>	<b>35</b>	<b>132</b>

Fuente: Elaboración Propia

En la Tabla 10, se puede observar la predilección de ambas compañías por desarrollar indicadores de la dimensión social relacionados con las prácticas laborales. Los indicadores más usados por ambas compañías son los relacionados con Beneficios sociales de los empleados, Trabajadores participantes en comités de Seguridad y Salud en el Trabajo (SST), el Valor económico directo generado y distribuido, Número total de empleados y rotación media de empleados y los relacionados con accidentes de trabajo.

**Tabla 10. Indicadores más usados en todas las emisiones de informes de sostenibilidad**

Dimensión	Tipo	Indicador	2009	2010	2011	2012	2013	2014	Total usado
Social	Prácticas Laborales	Beneficios sociales para los empleados con jornada completa, que no se ofrecen a los empleados temporales o de media jornada, desglosado por actividad principal.	1	1	1	1	1	1	6
Social	Prácticas Laborales	Porcentaje del total de trabajadores que está representado en comités de salud y seguridad conjuntos de dirección-empleados, establecidos para ayudar a controlar y asesorar sobre programas de salud y seguridad en el trabajo.	1	1	1	1	1	1	6
Económico	Económico	Valor económico directo generado y distribuido, incluyendo ingresos, costes de explotación, retribución a empleados, donaciones y otras inversiones en la comunidad, beneficios no distribuidos y pagos a proveedores de capital y a gobiernos.	1	1	1	1	1		5
Social	Prácticas Laborales	Número total de empleados y rotación media de empleados, desglosados por grupo de edad, sexo y región.	1		1	1	1	1	5
Social	Prácticas Laborales	Tipos de accidentes y tasas de frecuencia de accidentes, enfermedades profesionales, días perdidos, absentismo y número de muertes por accidente laboral o enfermedad profesional	1		1	1	1	1	5
Social	Social Responsabilidad sobre Productos	Prácticas con respecto a la satisfacción del cliente, incluyendo los resultados de los estudios de satisfacción del cliente.		1	1	1	1		4
Social	Prácticas Laborales	Desglose del colectivo de trabajadores por tipo de empleo, por contrato y por región.	1	1	1	1			4
Social	Prácticas Laborales	Porcentaje de empleados cubiertos por un convenio colectivo.	1	1	1	1			4

Fuente: Elaboración Propia

### **3.2. Organizaciones que citan GRI**

#### **3.2.1. Análisis contenidos generales GRI**

Tres organizaciones fueron las que aplicaron GRI, Contreebute, ORCO y Valentina Auxiliar Carrocera.

- **Contreebute:** es una compañía especializada en gestionar el tema de sostenibilidad en las organizaciones, se encuentra adherida a los Principios del Pacto Global, nunca ha aplicado GRI, sino que utiliza algunos de esos indicadores y elabora lo que se denomina “Reporte Anual” donde se tratan aspectos de corte económico, ambiental y social y se presentan los Estados Financieros e indicadores de corte financiero. A pesar de que usan algunos indicadores de GRI, no se observa la aplicación de un índice GRI ni un texto aclaratorio donde manifieste el uso de estos indicadores. Se presentaron los informes de los periodos 2016, 2017 y 2018 de forma consecutiva. En el Anexo 10, se puede observar el contenido de los Informes de Sostenibilidad de Contreebute.
- **Orco:** es una compañía especializada en el manejo de residuos especiales, publicó su “Informe de Sostenibilidad, Comunicación de progreso”, durante los periodos 2013 a 2015, sin embargo, no se evidencia un Índice GRI ni una declaración formal indicando que se está citando GRI. Los informes son repetitivos en los dos primeros periodos sólo que se actualizan las cifras de acuerdo a la vigencia, la compañía se encuentra afiliada a los Principios del Pacto Global. En el Anexo 11, se encuentra relacionado el contenido de los Informes de Sostenibilidad emitidos por ORCO.
- **Valentina Auxiliar Carrocera:** es una empresa que se dedica a la venta de furgones, camiones y carrocería de estacas. El único informe que se encuentra disponible es del periodo 2014, el cual está catalogado como Citando GRI y se denomina como “Informe Anual de Responsabilidad Social Empresarial”, no se observa la aplicación del índice GRI ni una manifestación donde se indique que se está usando GRI, el informe se encuentra en formato diapositiva, conteniendo 59. En el anexo 12 se encuentran los contenidos del informe de sostenibilidad emitido por la compañía.

A continuación, en la Tabla 11, se muestran las revelaciones que se encuentran en los informes de sostenibilidad las organizaciones.

**Tabla 11. Revelaciones de GRI usados en los informes de sostenibilidad**

Contenido	Revelación	Orco			Valentina	Contreebute		
		2013	2014	2015	2014	2016	2017	2018
Estrategia y Análisis	Declaración del máximo responsable de la toma de decisiones de la organización	X	X	X		X	X	X
Perfil de la organización informante	Nombre de la organización	X	X	X	X	X	X	X
	Principales marcas, productos y/o servicios			X	X	X	X	X
	Estructura operativa de la organización					X	X	X
	Localización	X	X			X	X	X
	Ubicación de operaciones					X	X	X
	Naturaleza de la propiedad y forma jurídica					X	X	X
	Mercados servidos	X	X	X		X	X	X



Contenido	Revelación	Orco			Valentina	Contreebute		
		2013	2014	2015	2014	2016	2017	2018
	Cambios significativos en la organización y su cadena de suministro							X
	Iniciativas externas					X	X	
	Empleados cubiertos con convenios colectivos	X	X	X				
	Iniciativas externas	X	X	X				
Aspectos Materiales y Cobertura	Lista de temas materiales						X	
Participación de los Grupos de Interés –GI	Lista de Grupos de Interés	X	X	X			X	X
	Relación con grupos de interés – Enfoque de participación	X	X	X			X	X
	Identificación y selección de grupos de interés							X
	Temas y preocupaciones clave mencionados	X	X	X				
Gobierno	Estructura de gobierno de la organización	X	X			X	X	X
	Presidente del máximo órgano de gobierno					X	X	X
	Miembros del máximo órgano de gobierno					X	X	X
Ética e integridad	Valores, principios, estándares y normas de conducta	X	X	X				

Fuente: Elaboración propia

### 3.2.2. Análisis Indicadores específicos

Durante la emisión de los informes de sostenibilidad de las compañías que Citaron GRI, los indicadores específicos de la Guía o Estándar GRI más usados son aquellos relacionados con la dimensión social (29), luego la ambiental (27) y por último la económica (4), en la Tabla 12 se puede observar esta tendencia.

**Tabla 12. Indicadores específicos por dimensión Contreebute, Orco y Valentina**

Dimensión	ORCO				Valentina	Contreebute				Total Empresas
	2013	2014	2015	Total	2014	2016	2017	2018	Total	
Ambiental			2	2	5	6	8	6	20	27
Económico	2	1	1	4					0	4
Social	2	2	3	7	6	5	7	4	16	29
<b>Total general</b>	<b>4</b>	<b>3</b>	<b>6</b>	<b>6</b>	<b>11</b>	<b>11</b>	<b>15</b>	<b>10</b>	<b>10</b>	<b>60</b>

Fuente: Elaboración Propia

En cuanto a los indicadores más usados por las compañías que Citan GRI, son los relacionados con las Prácticas laborales y el consumo de agua y el consumo de energía, a continuación se relacionan en la Tabla 13 los indicadores de carácter específico más usado durante la emisión de estos informes.

**Tabla 13. Indicadores más usados Contreebute, Orco y Valentina**

Dimensión	Tipo	Indicador	ORCO			Valentina	Contreebute			Total
			2013	2014	2015	2014	2016	2017	2018	

Dimensión	Tipo	Indicador	ORCO			Valentina	Contreebute			Total
			2013	2014	2015	2014	2016	2017	2018	
Social	Prácticas Laborales	Desglose del colectivo de trabajadores por tipo de empleo, por contrato y por región.	1	1	1	1	1	1	1	7
Social	Prácticas Laborales	Tipos de accidentes y tasas de frecuencia de accidentes, enfermedades profesionales, días perdidos, absentismo y número de muertes por accidente laboral o enfermedad profesional			1	1	1	1	1	5
Social	Prácticas Laborales	Número total de empleados y rotación media de empleados, desglosados por grupo de edad, sexo y región.				1	1	1	1	4
Ambiental	Ambiental	Consumo directo -dentro de la organización- de energía desglosado por fuentes primarias.			1	1		1		3
Ambiental	Ambiental	Captación total de agua por fuentes.			1	1		1		3

Fuente: Elaboración Propia

#### 4. Conclusiones

Se puede evidenciar la poca acogida que han tenido las Guías y los Estándares GRI en las pymes colombianas, de hecho no se aplica de forma completa GRI en ninguna pyme desde el periodo 2014, de ahí en adelante sólo se evidencian aplicaciones parciales de la Guía o Estándar y de esto es consciente el emisor de estándares de sostenibilidad, para ello ha lanzado el “Programa de Negocios Competitivos para Pymes” en donde a través de las grandes empresas que reportan, se buscan a sus proveedores para invitarlos a relacionarse con el tema de sostenibilidad y que estos los reporten. Lo que concuerda con el Consejo Empresarial Colombiano para el Desarrollo Sostenible –CECODES- quién indica que de acuerdo con el GRI las pequeñas empresas no han reportado por: “Falta de conocimiento, capacidades, herramientas y conocimientos sobre los beneficios de reportar” CECODES (2018). Sería importante que se desarrollen unos estándares más flexibles y con contenidos menos complejos para este tipo de organizaciones, teniendo en cuenta que la implementación de estos informes podrían tener un costo alto para la compañía o se desarrollen más programas en los que se busque incentivar el uso de éstos, capacitando a las organizaciones de forma gratuita.

Así como a las pymes no les atrae la elaboración de informes de sostenibilidad con base en GRI, a aquellas que sí lo hacen el tema de la verificación externa no les preocupa, pues no se observa una continuidad en el proceso de verificación. Las verificaciones realizadas no sólo la hicieron entidades relacionadas con el campo de la auditoría sino también el mismo GRI.

Dada las pocas pymes que deciden realizar un informe de sostenibilidad, no se puede definir una caracterización de qué tipo de entidades son las que reportan, pero sí definir algunos elementos destacables: las pymes que emitieron son de diversos sectores –servicios, seguros, floricultor, automotriz-, buscan generar una mayor aceptación en el público a diferencia de las grandes empresas colombianas cuyo sector predominante en la emisión de informes de sostenibilidad es el energético y desarrollan conductas legitimadoras por ser ambientalmente sensibles Gómez (2012) y Valero (2015) y por último la destacable afiliación que se tiene al Pacto Global para las Naciones Unidas, iniciativa que promueve la aplicación de 10 principios relacionados con el cumplimiento de derechos humanos, normas laborales, medio ambiente y medidas

anticorrupción, con el fin de promover el desarrollo sostenible, lo que indica que las organizaciones están comprometidas de forma integral con la sostenibilidad

Se observa con el cambio de G3 a G4 el desarrollo de informes de sostenibilidad con niveles de aplicación inferiores, incluso en la compañía que realizaba informe bajo G3 con nivel de aplicación A en vez de pasar a G4 con nivel de aplicación exhaustivo cambió al nivel de aplicación esencial, esto es señal de que las pymes buscarán los mecanismos para que el proceso de elaboración de informes sea menos riguroso y más flexible. También se puede observar cómo están predominando las pymes que citan GRI, en vez de aquellas que aplican GRI, de hecho, desde el 2014 no se emiten informes de sostenibilidad con aplicación total de la Guía.

Desde los informes de sostenibilidad en las organizaciones se observa un inadecuado desarrollo del contenido relacionado con Estrategia y Análisis, ya que las declaraciones de los máximos representantes legales no logran tener una visión a futuro de las compañías, no se evidencian sus principales objetivos en el mediano y corto plazo y tampoco se hace una evaluación de desempeño con respecto a los objetivos propuestos en el periodo, sólo en algunas ocasiones se pueden identificar cuáles son las tendencias de corte económico, político o legal que puede afectar a la pyme y los impactos riesgos y oportunidades en materia de sostenibilidad. Las organizaciones deben mejorar y dar a conocer a través de sus representantes sus procesos de planeación estratégica.

En apartados como el perfil de la organización informante y perfil de la memoria en las organizaciones que aplican GRI, se observa un adecuado desarrollo de los requerimientos, obedeciendo a que estos no son de difícil diligenciamiento, mientras que en las organizaciones que citan GRI, se observa el diligenciamiento de algunos requerimientos del apartado de Organización Informante mientras que en el del Perfil de la Memoria no cumplen ninguno porque este es un apartado muy enfocado a cómo se presenta la memoria bajo GRI.

La aplicación del principio de materialidad y el proceso de definición de contenido es muy importante para la elaboración del informe de sostenibilidad, ya que permite que estos sean relevantes para aquellos usuarios que hacen uso de ellos, sin embargo, las organizaciones están diligenciando sus informes de sostenibilidad en su mayoría sin realizar un proceso adecuado para determinar el contenido del informe y la relevancia de éste. En las dos organizaciones que aplican GRI, no se observa un comportamiento similar en el apartado de Aspectos Materiales y Cobertura, porque una de las organizaciones hizo el proceso de manera muy rigurosa mientras que la otra no. Lo que sí se pudo observar fue como se produjeron cambios sustanciales con el cambio de G3 a G4 en el que se privilegió la materialidad y se debía definir la lista de los temas que se consideran materiales, pero mucho más en aquellos que estaban bajo G3 y tenían un nivel de aplicación B o C en comparación a aquellos que tenían nivel de aplicación A. Las organizaciones que citan GRI en su mayoría no realizan procesos relacionados con la definición de temas materiales y mucho menos la definición de principios de contenido, por lo que es importante destacar que si las organizaciones están optando por estructuras cada vez menos rigurosas pero que permitan ver sus avances en el tema de la sostenibilidad, también es importante que se analicen en éstas qué contenido se va presentar y que sea realmente relevante para el público

Algunas pymes hallaron sus Grupos de Interés en algún momento siguiendo la Norma AA1000, norma que también tiene estándares en sostenibilidad, evidenciando el interés en algunas organizaciones del uso de algunos otros estándares para el mejoramiento de sus informes de sostenibilidad, y en especial aquellos relacionados con la selección de los Grupos de Interés, los cuales son una parte fundamental al momento de la elaboración del informe.

En el apartado de los GI en los informes de sostenibilidad se observa de forma general que no se indica en la mayoría de ocasiones como se determinaron estos GI ni cuáles fueron los temas o asuntos claves surgidos en el diálogo con los GI, por lo que este apartado aún no es está lo suficientemente arraigado al momento de la elaboración del informe de sostenibilidad, tema que preocupa teniendo en cuenta que estas memorias son una forma de rendir cuentas a los GI. En las pymes que aplican GRI, no se puede determinar una tendencia porque una lo hizo de una manera adecuada y la otra no, mientras que la citan GRI la mayoría presenta falencias en el apartado.

En cuanto al tema de Gobierno se puede ver que en todos los informes de las compañías que aplican GRI se presenta la estructura de Gobierno y que hay un mejoramiento en la calificación de este apartado porque las organizaciones al momento de pasar de G3 a G4 lo hicieron bajo el nivel de aplicación esencial de la guía y bajo este nivel de aplicación es menos exigente este apartado que el que se venía manejando para G3 con nivel de aplicación A y B. Mientras que en las compañías que citan GRI, no se observa un comportamiento uniforme en este apartado.

El cambio de G3 a G4 de la guía enfocado al tema de materialidad modificó la presentación de los Enfoques de Gestión, los cuales debían estar orientados a mostrar la gestión de la organización en esos temas que se consideran materiales, este cambio afectó más a las pymes que aplicaban G3 con nivel de aplicación B que aquellas que tenían G3 con nivel de aplicación A porque en estas últimas sus enfoques de gestión estaban ligados a los indicadores y éstos debían estar asociados a los principios de materialidad, mientras que el nivel de aplicación B su enfoque de gestión estaba ligado a indicadores que no tenían que seguir el principio de materialidad, en este caso, la pyme que tenía G3 con nivel de aplicación B y paso a G4 con nivel de aplicación Esencial, no diligenció el Enfoque de Gestión.

El uso de indicadores específicos tuvo una drástica reducción en el periodo 2013, por el cambio de G3 a G4, especialmente en las organizaciones que aplicaban G3 con nivel de aplicación B en comparación de los que tenían G3 con nivel de aplicación A, los primeros debían desarrollar 20 indicadores sin tener en cuenta el tema de la materialidad y lo importante era que desarrollara mínimamente uno de cada dimensión, mientras que los que desarrollaban sus informes con G3 y nivel de aplicación A, desarrollaban éstos de acuerdo a los principios de materialidad.

En las pymes, se observa una mayor predilección por reportar indicadores relacionados con la dimensión social, luego la ambiental y por última la económica. Los indicadores más usados por las pymes son los relacionados con las prácticas laborales como, desglose del colectivo de trabajadores por tipo de contrato, región, sexo, los de seguridad y salud en el trabajo como la representación de empleados en estos comités y el tipo y cantidad de accidentes laborales presentados, los beneficios sociales que se le brindan a los empleados.

Los indicadores más usados por las pymes en la dimensión ambiental son los relacionados con el consumo de energía y el consumo de agua, así como la cantidad de ahorro por las iniciativas relacionadas con la disminución de consumo de agua y energía; en la dimensión económica el indicador más destacado es el del valor económico directo generado y distribuido y le sigue el de la relación entre el salario estándar y el salario mínimo local.

Hay algunos indicadores que si bien no se muestran cuantitativamente siguiendo los indicadores de desempeño del GRI, se muestran cualitativamente narrando todo lo relacionado con dicho indicador, por ejemplo en el aspecto laboral en cada uno de los informes, se muestran las capacitaciones desarrolladas en el periodo, la cantidad de empleados que se capacitaron pero no las horas de formación por empleado que es lo que exige el indicador.

El hecho de que la presentación de los informes de sostenibilidad sea de carácter voluntario, el acceso a estos se dificulta, llevando a las organizaciones a que no se definan fechas de presentación, así como tampoco continuidad en la presentación. Dentro de las limitaciones de la investigación se destaca las pocas compañías que elaboraron sus informes aplicando GRI de manera completa.

Para el desarrollo de futuras investigaciones se pueden validar las causas de la no emisión de informes de sostenibilidad con base en GRI de forma directa con las organizaciones pese a la adopción de algunos indicadores, también analizar la evolución del contenido de los informes de sostenibilidad en organizaciones que no son de interés público en Colombia, o hacer la comparación del contenido que revelan con otras pymes de Latinoamérica. Por otro lado sería importante la creación de estándares de informes de sostenibilidad para las pymes que se adapten a sus estructuras para que estas se interesen en la elaboración de informes de sostenibilidad.

## 1. Bibliografía

- Ariza, E. (2012). El camino hacia la revelación: evolución de los informes de responsabilidad social empresarial en Colombia (2006-2009). *Revista Facultad de Ciencias Económicas: Investigación y reflexión*, 97-129
- Benvenuto, O. O., Cahwje, J. A., & Carro, R. R. (2015). Responsabilidad social empresarial y beneficio empresarial. *Contaduría Universidad de Antioquia*, (67), 83-103
- Berbel, G, Reyes, J. & Gómez, M.. (2007). La responsabilidad social en las organizaciones (RSO): análisis y comparación entre guías y normas de gestión e información. *INNOVAR. Revista de Ciencias Administrativas y Sociales*, 17(29), 27-47.
- Cardona, M., Duque Y., & Rendón, J. (2013). Responsabilidad Social Empresarial: Teorías, índices, estándares y certificaciones. *Cuadernos de administración*, 29(50), 196-206.
- CECODES (2018). Negocios competitivos para Pymes: GRI Recuperado el 21 de agosto de 2019 en: <https://www.cecodes.org.co/site/negocios-competitivos-para-pymes-gri/>
- Chusin, F.M. (2019). Los informes de sostenibilidad de las entidades bancarias y la calidad de la información revelada. Recuperado el 14 de marzo de 2020 de : <https://repositorio.uta.edu.ec/bitstream/123456789/29884/1/T4549i.pdf>
- Comisión de las Comunidades Europeas (2001). Libro Verde: Fomentar un marco europeo para la responsabilidad social de las empresas. Recuperado el 3 de noviembre de 2019 en: [http://www.europarl.europa.eu/meetdocs/committees/deve/20020122/com\(2001\)366\\_es.pdf](http://www.europarl.europa.eu/meetdocs/committees/deve/20020122/com(2001)366_es.pdf)
- Correa, J. G. (2007). Evolución histórica de los conceptos de responsabilidad social empresarial y balance social. *Semestre económico*, 10(20), 87-102.
- El Espectador. El 62% de las pymes colombianas no tiene acceso a financiamiento (16 de marzo de 2018). Recuperado el 21 de marzo de 2020 de: <https://www.elespectador.com/economia/el-62-de-las-pymes-colombianas-no-tiene-acceso-financiamiento-articulo-744870>
- Global Reporting Initiative GRI. Sustainability Disclosure Database Data Legend [Recuperado el: 4 de enero de 2019 de https://www.globalreporting.org/SiteCollectionDocuments/GRI-Data-Legend-Sustainability-Disclosure-Database-Profiling.pdf](https://www.globalreporting.org/SiteCollectionDocuments/GRI-Data-Legend-Sustainability-Disclosure-Database-Profiling.pdf)
- Global Reporting Initiative GRI. History. Recuperado el 3 de octubre de 2019 de: <https://www.globalreporting.org/information/about-gri/gri-history/Pages/GRI's%20history.aspx>

- Gómez, M., Quintanilla D. (2012). Los informes de responsabilidad social empresarial: su evolución y tendencias en el contexto internacional y colombiano. Cuadernos de Contabilidad. 13 (32), 121 -158.
- Larrinaga González, C., Fernández, R., Luque Vilchez, M., & Mesa Pérez, E. (2017). Contabilidad y sostenibilidad.
- Macías, H.; Velásquez, S. (2017). Avances de la contabilidad social y ambiental en su contexto original. Contaduría Universidad de Antioquia, 70, 13-41.
- Mayorova, E. A. 2019. Corporate social responsibility disclosure: evidence from the European retail sector, Entrepreneurship and Sustainability Issues 7(2): 891-905. Recuperado en: [https://jssidoi.org/jesi/uploads/articles/26/Mayorova\\_Corporate\\_social\\_responsibility\\_closure\\_evidence\\_from\\_the\\_European\\_retail\\_sector.pdf](https://jssidoi.org/jesi/uploads/articles/26/Mayorova_Corporate_social_responsibility_closure_evidence_from_the_European_retail_sector.pdf)
- Moneva, J. & Hernández, J. C. H. (2009). Responsabilidad Social Corporativa e Información de Sostenibilidad en la Pyme. Revista Internacional de la pequeña y mediana empresa 1 (2), 23-41.
- [Padilla, S \(21 de febrero de 2018\). ¿Cuál es la mayor preocupación de las pymes? La competitividad. Recuperado el 18 de agosto de 2018 de: https://www.elespectador.com/economia/cual-es-la-mayor-preocupacion-de-las-pymes-la-competitividad-articulo-740471](#)
- [Rodríguez, P., Fuentes, F. y Sánchez, S \(2013\). Revelación de información sobre clientes, comunidad, empleados y medioambiente en las entidades financieras española a través de las memorias de responsabilidad social corporativa \(2007-2010\). Investigaciones Europeas de Dirección y Economía de la Empresa. 19 \(3\) , 180 -187. Recuperado en: https://www.sciencedirect.com/science/article/pii/S1135252312000573?via%3Dihub](#)
- [Valero G. \(2015\). Evolución y tendencias de las memorias de sostenibilidad desde la perspectiva contable, a partir de la revisión del contexto colombiano. Recuperado el 21 de marzo de 2020 de: http://www.bdigital.unal.edu.co/51366/](#)
- Vargas, J. (4 de febrero de 2018). Empresas que informan son más sostenibles. Recuperado el: 28 de agosto de 2018 de: <https://www.portafolio.co/negocios/empresas/empresas-que-informan-son-mas-sostenibles-513925>.
- Villiers, C., & Van Staden, C. J. (2006). Can less environmental disclosure have a legitimising effect? Evidence from Africa. Accounting, organizations and society, 31(8), 763-781.
- Richardson, A. (2009). La contabilidad como una institución de legitimación. En Gómez, M. y Ospina, C. (Eds.). Avances interdisciplinarios para una comprensión crítica de la contabilidad: Textos paradigmáticos de las corrientes heterodoxas (pp. 79-102). Medellín:

Escuela de Administración y Contaduría Pública – Universidad Nacional de Colombia y  
Departamento de Ciencias Contables – Universidad de Antioquia.

- Ríos, A., Cortés, A., Suárez, M. C., & Fuentes, L. (2014). Accountability: aproximación conceptual desde la filosofía política y la ciencia política. *Colombia Internacional*, (82), 261-288
- Roberts, J. y Scapens, R. (2009). Sistemas contables y sistemas de rendición de cuentas: comprendiendo las prácticas contables en sus contextos organizacionales. En Gómez, M. y Ospina, C. (Eds.). *Avances interdisciplinarios para una comprensión crítica de la contabilidad: Textos paradigmáticos de las corrientes heterodoxas* (pp. 103-121). Medellín: Escuela de Administración y Contaduría Pública – Universidad Nacional de Colombia y Departamento de Ciencias Contables – Universidad de Antioquia.
- Tarquino, L., Benedetti, R. y Rauchi, D. (2018). An Investigation of Global Reporting Initiative Performance Indicators in Corporate Sustainability Reports: Greek, Italian and Spanish Evidence. *Sustainability* 10 (4) Recuperado en: <https://www.mdpi.com/2071-1050/10/4/897>
- Toro, J. A. O., & Pavia, C. F. (2013). La comunicación estratégica de la responsabilidad social corporativa. *Razón y palabra*, (83), 706-726.
- Travassos Conde, M. D. F. T. (2015). Diseño de índices de divulgación de la información de responsabilidad social empresarial y gobierno corporativo: un análisis en las mayores empresas de la Península Ibérica.



## Anexo 1 - Estructura de las Guías G3, G4 y Estándares GRI

Guía de aplicación G3 - G3.1	Guía de aplicación G4	Estándares GRI
Definición del Contenido de la memoria - principios-, Cobertura - orientaciones- y Calidad -principios-:	Principios para la elaboración de memorias de sostenibilidad, de contenido y de calidad	Fundamentos para seguir el proceso básico de elaboración de un informe de sostenibilidad: se encuentran principios de contenido y de calidad, proceso de uso y algunas declaraciones de carácter obligatorio
<b>Contenidos básicos:</b> - Estrategia y perfil: * Estrategia y análisis * Perfil de la organización * Parámetros de la Memoria: Perfil de la Memoria Alcance y cobertura de la Memoria Índice del Contenido GRI Verificación. *Gobierno, compromisos y participación de los Grupos de Interés - Enfoque de la Dirección: Enfoque de Gestión - Indicadores de Desempeño	<b>Contenidos básicos generales:</b> - Estrategia y análisis - Perfil de la organización - Aspectos Materiales y de Cobertura - Participación de los Grupos de Interés - Perfil de la memoria - Gobierno - Ética e integridad	<b>Contenidos básicos generales:</b> - Perfil de la organización - Estrategia - Ética e integridad - Gobernanza - Participación de los Grupos de Interés - Prácticas para la elaboración de informes
	<b>Contenidos básicos específicos:</b> - Directrices para la información sobre el enfoque de gestión: 1. Explicaciones del aspecto material e impactos 2. Gestión por parte de la organización del aspecto material o sus efectos. 3. Elementos para facilitar la evaluación del enfoque de gestión.  - Directrices para los indicadores y la información específica sobre el enfoque de gestión en las categorías de Economía, Medio Ambiente y Desempeño Social. Cada categoría está dividida en subcategorías (si es procedente) y ambas se dividen en aspectos	<b>Enfoque de Gestión:</b> - Explicación del tema material y su Cobertura - El enfoque de gestión y sus componentes. - Evaluación del Enfoque de Gestión
		<b>Estándares Temáticos:</b> divididos en económico, social y ambiental, tiene como objetivo desarrollar contenidos específicos para cada tema material. Se busca que el tema a desarrollar cumpla con todos los requerimientos del enfoque de gestión y cumpla con uno o todos los requerimientos de contenido del tema (dependiendo del nivel de aplicación). Se encuentra dividido en temas (Economía, social, ambiental) y estos en contenidos

<p>Nivel de Aplicación: A,B,C.</p> <p>Nivel de aplicación C: No es necesario desarrollar enfoque de gestión y mínimo 10 indicadores.</p> <p>Nivel de aplicación B: Enfoque de gestión sobre cada categoría de indicadores y mínimo de 20 Indicadores de Desempeño y como mínimo uno de cada dimensión: Económica, Ambiental, Derechos Humanos, Prácticas laborales, Sociedad, Responsabilidad sobre productos.</p> <p>Nivel de aplicación A : Enfoque de gestión sobre cada categoría de indicadores y los Indicadores de acuerdo con el principio de materialidad</p>	<p>Nivel de Aplicación: Esencial, Exhaustivo</p> <p>Nivel de Aplicación Esencial: Enfoque de gestión por cada aspecto material y como mínimo un indicador por cada tema material.</p> <p>Nivel de Aplicación Exhaustivo: Enfoque de gestión por cada aspecto material y todos los indicadores relacionados con cada tema material.</p>	<p>Nivel de Aplicación: Esencial, Exhaustivo</p> <p>Nivel de Aplicación Esencial: Enfoque de gestión por cada aspecto material y como mínimo un indicador por cada tema material.</p> <p>Nivel de Aplicación Exhaustivo: Enfoque de gestión por cada aspecto material y todos los indicadores relacionados con cada tema material.</p>
--	--	--

Fuente: elaboración propia con base en GRI

## Anexo 2 - Comparativo de contenidos básicos y específicos por nivel de aplicación

Contenidos	Revelación	G3 Nivel A	G3 Nivel B	G3 Nivel C	G4 Esencial	G4 Exhaustivo	Estándar Esencial	Estándar Exhaustivo
Estrategia y análisis	Declaración del máximo responsable de la toma de decisiones de la organización	1.1	1.1	1.1	G4-1	G4-1	102-14	102-14
	Descripción de los principales impactos, riesgos y oportunidades	1.2	1.2			G4-2		102-15
Perfil de la Organización	Nombre de la organización	2.1	2.1	2.1	G4-3	G4-3	102-1	102-1
	Principales marcas, productos y/o servicios	2.2	2.2	2.2	G4-4	G4-4	102-2	102-2
	Estructura operativa de la organización	2.3	2.3	2.3				
	Localización	2.4	2.4	2.4	G4-5	G4-5	102-3	102-3
	Ubicación de operaciones	2.5	2.5	2.5	G4-6	G4-6	102-4	102-4
	Naturaleza de la propiedad y forma jurídica	2.6	2.6	2.6	G4-7	G4-7	102-5	102-5
	Mercados servidos	2.7	2.7	2.7	G4-8	G4-8	102-6	102-6
	Dimensiones - Tamaño de la organización informante	2.8	2.8	2.8	G4-9	G4-9	102-7	102-7
	Cambios significativos en la organización y su cadena de suministro	2.9	2.9	2.9	G4-13	G4-13	102-10	102-10
	Premios y distinciones recibidos durante el periodo informativo	2.10	2.10	2.10				
	Información sobre empleados y otros trabajadores				G4-10	G4-10	102-8	102-8
	Empleados cubiertos por convenios colectivos				G4-11	G4-11	102-41	102-41
	Cadena de suministro				G4-12	G4-12	102-9	102-9
	Principio o enfoque de precaución	4.11	4.11		G4-14	G4-14	102-11	102-11
	Iniciativas externas	4.12	4.12		G4-15	G4-15	102-12	102-12
Afiliación a asociaciones	4.13	4.13		G4-16	G4-16	102-13	102-13	
Perfil de la Memoria	Periodo del informe	3.1	3.1	3.1	G4-28	G4-28	102-50	102-50
	Fecha de la memoria más reciente	3.2	3.2	3.2	G4-29	G4-29	102-51	102-51
	Ciclo de presentación de memorias	3.3	3.3	3.3	G4-30	G4-30	102-52	102-52
	Punto de contacto para cuestiones relativas a la memoria o su contenido.	3.4	3.4	3.4	G4-31	G4-31	102-53	102-53
	Declaración de elaboración del informe de conformidad con los estándares							102-54
	Índice GRI	3.12	3.12	3.12	G4-32	G4-32	102-55	102-55
	Verificación	3.13	3.13		G4-33	G4-33	102-56	102-56
Aspectos Materiales y	Entidades incluidas en los estados financieros consolidados	3.6	3.6	3.6	G4-17	G4-17	102-45	102-45
	Definición de los contenidos de los informes	3.5	3.5	3.5	G4-18	G4-18	102-46	102-46

Contenidos	Revelación	G3 Nivel A	G3 Nivel B	G3 Nivel C	G4 Esencial	G4 Exhaustivo	Estándar Esencial	Estándar Exhaustivo
Cobertura	Lista de temas materiales				G4-19	G4-19	102-47	102-47
	Cobertura de cada Aspecto material dentro de la organización				G4-20	G4-20	103-1	103-1
	Límite de cada Aspecto material fuera de la organización	3.7	3.7	3.7	G4-21	G4-21	103-1	103-1
	Información que puede afectar la comparabilidad entre periodos	3.8	3.8	3.8				
	Consecuencias re expresiones	3.10	3.10	3.10	G4-22	G4-22	102-48	102-48
	Cambios significativos en el alcance y cobertura de los aspectos materiales.	3.11	3.11	3.11	G4-23	G4-23	102-49	102-49
	Técnicas de medición de datos y bases	3.9	3.9					
Participación de los Grupos de Interés	Lista de Grupos de Interés				G4-24	G4-24	102-40	102-40
	Relación con grupos de interés - Enfoque de participación	4.14	4.14	4.14	G4-26	G4-26	102-43	102-43
	Identificación y selección de grupos de interés	4.15	4.15	4.15	G4-25	G4-25	102-42	102-42
	Selección de Grupos de interés	4.16	4.16		G4-25	G4-25	102-42	102-42
	Temas y preocupaciones clave mencionados	4.17	4.17		G4-27	G4-27	102-44	102-44
Ética e integridad	Valores, principios, estándares y normas de conducta	4.8	4.8		G4-56	G4-56	102-16	102-16
	Mecanismos de asesoramiento y preocupaciones éticas					G4-57		102-17
	Mecanismos de denuncia					G4-58		
Gobierno	Estructura de gobierno de la organización	4.1	4.1	4.1	G4-34	G4-34	102-18	102-18
	Delegación de autoridad					G4-35		102-19
	Responsabilidad a nivel ejecutivo de temas económicos, ambientales, y sociales					G4-36		102-20
	Consulta a grupos de interés sobre temas económicos, ambientales y sociales					G4-37		102-21
	Presidente del máximo órgano de gobierno	4.2	4.2	4.2		G4-39		102-23
	Miembros del máximo órgano de gobierno	4.3	4.3	4.3		G4-38		102-22
	Nominación y selección del máximo órgano de gobierno y comités					G4-40		102-24
	Mecanismos de los accionistas y empleados para comunicar recomendaciones o indicaciones al máximo órgano de gobierno	4.4	4.4	4.4				
	Vínculo entre la retribución y el desempeño de la organización	4.5	4.5					
	Conflictos de interés	4.6	4.6			G4-41		102-25
	Función del máximo órgano de gobierno en la selección de objetivos, valores y estrategia					G4-42		102-26

Contenidos	Revelación	G3 Nivel A	G3 Nivel B	G3 Nivel C	G4 Esencial	G4 Exhaustivo	Estándar Esencial	Estándar Exhaustivo
	Conocimientos colectivos del máximo órgano de gobierno					G4-43		102-27
	Determinación de la capacitación y experiencia a los miembros del máximo órgano social para poder guiar la estrategia	4.7	4.7					
	Evaluación del máximo órgano social del desempeño económico, ambiental y social	4.9	4.9			G4-44		102-28
	Procedimientos para evaluar el desempeño propio del máximo órgano de gobierno, en especial con respecto al desempeño económico, ambiental y social	4.10	4.10			G4-44		102-28
	Identificación y gestión de impactos económicos, ambientales y sociales					G4-45		102-29
	Eficacia de los procesos de gestión del riesgo					G4-46		102-30
	Frecuencia de la Evaluación de temas económicos, ambientales y sociales					G4-47		102-31
	Función del máximo órgano de gobierno en la elaboración de informes de sostenibilidad					G4-48		102-32
	Comunicación de preocupaciones críticas					G4-49		102-33
	Naturaleza y número total de preocupaciones críticas					G4-50		102-34
	Políticas de remuneración					G4-51		102-35
	Proceso para determinar la remuneración					G4-52		102-36
	Involucramiento de los grupos de interés en la remuneración					G4-53		102-37
	Proporción de compensación total anual					G4-54		102-38
	Proporción del incremento porcentual de la compensación total anual					G4-55		102-39
Enfoque de Gestión	El enfoque de gestión y sus componentes	Por cada categoría de indicador	Por cada categoría de indicador	N/A	G4-DMA	G4-DMA	103-2	103-2
	Evaluación del enfoque de gestión	Por cada categoría de indicador	Por cada categoría de indicador	N/A	G4-DMA	G4-DMA	103-3	103-3

Fuente: elaboración propia con base en indicadores GRI

### Anexo 3 Indicadores de Desempeño

Indicadores de Desempeño Económico				
Contenidos	Revelación	G3	G4	Estándar
Aspecto: Desempeño Económico	Valor económico directo generado y distribuido, incluyendo ingresos, costes de explotación, retribución a empleados, donaciones y otras inversiones en la comunidad, beneficios no distribuidos y pagos a proveedores de capital y a gobiernos.	EC1*	G4-EC1	201-1
	Consecuencias financieras y otros riesgos y oportunidades para las actividades de la organización debido al cambio climático.	EC2*	G4-EC2	201-2
	Obligaciones del plan de beneficios definidos y otros planes de jubilación	EC3*	G4-EC3	201-3
	Ayudas financieras significativas recibidas de gobiernos.	EC4*	G4-EC4	201-4
Aspecto: Presencia en el mercado	Rango de las relaciones entre el salario inicial estándar y el salario mínimo local en lugares donde se desarrollen operaciones significativas.	EC5**		
	Rango de las relaciones entre el salario inicial estándar desglosado por sexo y el salario mínimo local en lugares donde se desarrollen operaciones significativas.		G4-EC5	202-1
	Política, prácticas y proporción de gasto correspondiente a proveedores locales en lugares donde se desarrollen operaciones significativas.	EC6*		204-1
	Procedimientos para la contratación local y proporción de altos directivos procedentes de la comunidad local en lugares donde se desarrollen operaciones significativas.	EC7*	G4-EC6	202-2
Aspecto: Impactos Económicos indirectos	Desarrollo e impacto de las inversiones en infraestructuras y los servicios prestados principalmente para el beneficio público mediante compromisos comerciales, pro bono, o en especie .	EC8*	G4-EC7	203-1
	Entendimiento y descripción de los impactos económicos indirectos significativos, incluyendo el alcance de dichos impactos.	EC9**	G4-EC8	203-2
Aspecto: Competencia desleal	Acciones jurídicas relacionadas con la competencia desleal y las prácticas monopólicas y contra la libre competencia			206-1
Indicadores de Desempeño Ambiental				
Contenidos	Revelación	G3	G4	Estándar
Aspecto: Materiales	Materiales utilizados, por peso o volumen	EN1*	G4-EN1	301-1
	Porcentaje de los materiales utilizados que son materiales reciclados.	EN2*	G4-EN2	301-2
	Productos y materiales de envasado recuperados por cada categoría de producto			301-3
Aspecto: Energía	Consumo directo -dentro de la organización- de energía desglosado por fuentes primarias.	EN3*	G4-EN3	302-1

	Consumo indirecto -fuera de la organización- de energía desglosado por fuentes primarias.	EN4*	G4-EN4	302-2
	Intensidad energética		G4-EN5	302-3
	Ahorro de energía debido a la conservación y a mejoras en la eficiencia.	EN5**	G4-EN6	302-4
	Reducción de los requerimientos energéticos de productos y servicios	EN6**	G4-EN7	302-5
	Iniciativas para reducir el consumo indirecto de energía y las reducciones logradas con dichas iniciativas.	EN7**		
Aspecto: Agua	Captación total de agua por fuentes.	EN8*	G4-EN8	303-1
	Fuentes de agua que han sido afectadas significativamente por la captación de agua.	EN9**	G4-EN9	303-2
	Porcentaje y volumen total de agua reciclada y reutilizada.	EN10**	G4-EN10	303-3
Aspecto: Biodiversidad	Instalación operativas propias, arrendadas, gestionadas que sean adyacentes, contengan o estén ubicadas en áreas protegidas y áreas no protegidas de gran valor para la biodiversidad	EN11*	G4-EN11	304-1
	Impactos significativos de las actividades, los productos y servicios en la biodiversidad	EN12*	G4-EN12	304-2
	Hábitats protegidos o restaurados.	EN13**	G4-EN13	304-3
	Estrategias y acciones implantadas y planificadas para la gestión de impactos sobre la biodiversidad.	EN14**		
	Número de especies, desglosadas en función de su peligro de extinción, incluidas en la Lista Roja de la IUCN y en listados nacionales y cuyos hábitats se encuentren en áreas afectadas por las operaciones según el grado de amenaza de la especie.	EN15**	G4-EN14	304-4
Aspecto: emisiones	Emisiones totales, directas e indirectas, de gases de efecto invernadero, en peso.	EN16*		
	Emisiones directas de gases de efecto de invernadero		G4-EN15	305-1
	Emisiones indirectas de gases de efecto de invernadero		G4-EN16	305-2
	Otras emisiones indirectas de gases de efecto invernadero, en peso.	EN17*	G4-EN17	305-3
	Intensidad de las emisiones de gases de efecto de Invernadero		G4-EN18	305-4
	Iniciativas para reducir las emisiones de gases de efecto invernadero y las reducciones logradas.	EN18**	G4-EN19	305-5
	Emisiones de sustancias destructoras de la capa ozono, en peso.	EN19*	G4-EN20	305-6
	NO, SO y otras emisiones significativas al aire por tipo y peso.	EN20*	G4-EN21	305-7
Aspecto: Efluentes y Residuos	Vertimiento total de aguas residuales, según su naturaleza y destino.	EN21*	G4-EN22	306-1
	Peso total de residuos gestionados, según tipo y método de tratamiento.	EN22*	G4-EN23	306-2
	Número total y volumen de los derrames accidentales más significativos.	EN23*	G4-EN24	306-3
	Peso de los residuos transportados, importados, exportados o tratados que se consideran peligrosos según la clasificación del Convenio de Basilea, anexos I, II, III y VIII y porcentaje de residuos transportados internacionalmente.	EN24**	G4-EN25	306-4

	Identificación, tamaño, estado de protección y valor de biodiversidad de recursos hídricos y hábitats relacionados, afectados significativamente por vertidos de agua y aguas de escorrentía de la organización informante.	EN25**	G4-EN26	306-5
Aspecto: productos y servicios	Iniciativas para mitigar los impactos ambientales de los productos y servicios, y grado de reducción de ese impacto.	EN26*	G4-EN27	
	Porcentaje de productos vendidos, y sus materiales de embalaje, que son recuperados al final de su vida útil, por categorías de productos.	EN27*	G4-EN28	
Aspecto: Cumplimiento regulatorio	Coste de las multas significativas y número de sanciones no monetarias por incumplimiento de la normativa ambiental.	EN28*	G4-EN29	307-1
Aspecto: Transporte	Impactos ambientales significativos del transporte de productos y otros bienes y materiales utilizados para las actividades de la organización, así como del transporte de personal.	EN29**	G4-EN30	
Aspecto: General	Desglose por tipo del total de gastos e inversiones ambientales.	EN30**	G4-EN31	
Aspecto: Evaluación ambiental de los proveedores	Nuevos proveedores que han pasado filtros de evaluación y selección de acuerdo con los criterios ambientales		G4-EN32	308-1
	Impactos ambientales negativos significativos, reales y potenciales, en la cadena de suministro y medidas al respecto.		G4-EN33	308-2
Aspecto: Mecanismos de reclamación ambiental	Número de reclamaciones ambientales que se han presentado, abordado y resuelto mediante mecanismos formales de reclamación		G4-EN34	
<b>Indicadores Desempeño Social</b>				
<b>Subcategoría: prácticas laborales y trabajo digno</b>				
<b>Contenidos</b>	<b>Revelación</b>	<b>G3</b>	<b>G4</b>	<b>Estándar</b>
Aspecto: empleo	Desglose del colectivo de trabajadores por tipo de empleo, por contrato y por región.	LA1*		
	Número total de empleados y rotación media de empleados, desglosados por grupo de edad, sexo y región.	LA2*	G4-LA1	401-1
	Beneficios sociales para los empleados con jornada completa, que no se ofrecen a los empleados temporales o de media jornada, desglosado por actividad principal.	LA3**	G4-LA2	401-2
	Índice de reincorporación al trabajo y de retención tras la baja por maternidad o paternidad, desglosados por sexo		G4-LA3	401-3
Aspecto: relaciones empresas/trabajadores	Porcentaje de empleados cubiertos por un convenio colectivo.	LA4*		
	Periodo(s) mínimo(s) de preaviso relativo(s) a cambios organizativos, incluyendo si estas notificaciones son especificadas en los convenios colectivos.	LA5*	G4-LA4	402-1



Aspecto: salud y seguridad en el trabajo	Porcentaje del total de trabajadores que está representado en comités de salud y seguridad conjuntos de dirección-empleados, establecidos para ayudar a controlar y asesorar sobre programas de salud y seguridad en el trabajo.	LA6**	G4-LA5	403-1
	Tipos de accidentes y tasas de frecuencia de accidentes, enfermedades profesionales, días perdidos, absentismo y número de muertes por accidente laboral o enfermedad profesional	LA7*	G4-LA6	403-2
	Trabajadores cuya profesión tiene una incidencia o riesgo elevado de enfermedad		G4-LA7	403-3
	Programas de educación, formación, asesoramiento, prevención y control de riesgos que se apliquen a los trabajadores, a sus familias o a los miembros de la comunidad en relación con enfermedades graves .	LA8*		
	Asuntos de salud y seguridad cubiertos en acuerdos formales con sindicatos.	LA9**	G4-LA8	403-4
Aspecto: formación y educación	Promedio de horas de formación al año por empleado, desglosado por categoría de empleado.	LA10*	G4-LA9	404-1
	Programas de gestión de habilidades y de formación continua que fomenten la empleabilidad de los trabajadores y que les apoyen en la gestión del final de sus carreras profesionales.	LA11**	G4-LA10	404-2
	Porcentaje de empleados que reciben evaluaciones regulares del desempeño y de desarrollo profesional.	LA12**	G4-LA11	404-3
Aspecto: diversidad e igualdad de oportunidades	Composición de los órganos de gobierno corporativo y plantilla de empleados, desglosado por sexo, grupo de edad, pertenencia a minorías y otros indicadores de diversidad.	LA13*	G4-LA12	405-1
	Relación entre salario base de los hombres con respecto al de las mujeres, desglosado por categoría profesional.	LA14*	G4-LA13	405-2
Aspecto: Evaluación de las prácticas laborales de los proveedores	Porcentaje de nuevos proveedores que se examinaron en función de criterios relativos a las prácticas laborales.		G4-LA14	
	Impactos negativos significativos, reales y potenciales, en las prácticas laborales de la cadena de suministro y medidas al respecto.		G4-LA15	
Aspecto: Mecanismos de reclamación sobre las prácticas laborales	Número de reclamaciones sobre prácticas laborales que se han presentado, abordado y resuelto mediante mecanismos formales de reclamación.		G4-LA16	
<b>Subcategoría: Derechos Humanos</b>				
Aspecto: prácticas de inversión y abastecimiento	Porcentaje y número total de acuerdos de inversión significativos que incluyan cláusulas de derechos humanos o que hayan sido objeto de análisis en materia de derechos humanos.	HR1*	G4-HR1	412-3
	Porcentaje de los principales distribuidores y contratistas que han sido objeto de análisis en materia de derechos humanos, y medidas adoptadas como consecuencia.	HR2*		
	Total de horas de formación de los empleados sobre políticas y procedimientos relacionados con aquellos aspectos de los derechos humanos relevantes para sus actividades, incluyendo el porcentaje de empleados formados.	HR3**	G4-HR2	412-2

Aspecto: No discriminación	Casos de discriminación y acciones correctivas emprendidas	HR4*	G4-HR3	406-1
Aspecto: libertad de asociación y negociación colectiva	Operaciones cuyo derecho a la libertad de asociación y negociación colectiva podría estar en riesgo	HR5*		
	Operaciones y proveedores cuyo derecho a la libertad de asociación y negociación colectiva podría estar en riesgo y medidas adoptadas para defender estos derechos		G4-HR4	407-1
Aspecto: Explotación infantil	Actividades identificadas que conllevan un riesgo potencial de incidentes de explotación infantil, y medidas adoptadas para contribuir a su eliminación	HR6*		
	Actividades y proveedores identificados que conllevan un riesgo potencial de incidentes de explotación infantil, y medidas adoptadas para contribuir a su eliminación		G4-HR5	408-1
Aspecto: Trabajos forzados	Operaciones identificadas como de riesgo significativo de ser origen de episodios de trabajo forzado o no consentido, y las medidas adoptadas para contribuir a su eliminación.	HR7*		
	Operaciones y proveedores de riesgo significativo de ser origen de episodios de trabajo forzado o no consentido, y las medidas adoptadas para contribuir a su eliminación.		G4-HR6	409-1
Aspecto: Prácticas de seguridad	Porcentaje del personal de seguridad que ha sido formado en las políticas o procedimientos de la organización en aspectos de derechos humanos relevantes para las actividades	HR8**	G4-HR7	410-1
Aspecto: Derechos de los Indígenas	Número total de incidentes relacionados con violaciones de los derechos de los indígenas y medidas adoptadas.	HR9**	G4-HR8	411-1
Aspecto: Evaluación	Operaciones sometidas a revisiones o evaluaciones de impacto sobre los derechos humanos		G4-HR9	412-1
Aspecto: Evaluación de los proveedores en materia de derechos humanos	Porcentaje de nuevos proveedores que se examinaron en función de criterios relativos a los derechos humanos		G4-HR10	
	Impactos negativos significativos en materia de derechos humanos, reales y potenciales, en la cadena de suministro, y medidas adoptadas		G4-HR11	
Aspecto: Mecanismos de reclamación en materia de derechos humanos	Número de reclamaciones sobre derechos humanos que se han presentado, abordado y resuelto mediante mecanismos formales de reclamación		G4-HR12	
<b>Subcategoría: Sociedad</b>				
Aspecto: Comunidad	Operaciones con participación de la comunidad local, evaluaciones del impacto y programas de desarrollo		G4-SO1	413-1
	Operaciones con impactos negativos significativos –reales o potenciales– en las comunidades locales		G4-SO2	413-2

	Naturaleza, alcance y efectividad de programas y prácticas para evaluar y gestionar los impactos de las operaciones en las comunidades, incluyendo entrada, operación y salida de la empresa	SO1*		
Aspecto: Anticorrupción	Operaciones evaluadas para riesgos relacionados con la corrupción	SO2*	G4-SO3	205-1
	Comunicación y formación sobre políticas y procedimientos anticorrupción	SO3*	G4-SO4	205-2
	Casos de corrupción confirmados y medidas tomadas	SO4*	G4-SO5	205-3
Aspecto: política pública	Posición en las políticas públicas y participación en el desarrollo de las mismas y de actividades de “lobbying”.	SO5*		
	Valor total de las aportaciones financieras y en especie a partidos políticos o a instituciones relacionadas, por países.	SO6**	G4-SO6	415-1
Aspecto: Comportamiento de competencia desleal	Número total de acciones por causas relacionadas con prácticas monopolísticas y contra la libre competencia, y sus resultados.	SO7**	G4-SO7	
Aspecto: Cumplimiento normativo	Valor monetario de sanciones y multas significativas y número total de sanciones no monetarias derivadas del incumplimiento de las leyes y regulaciones.	SO8*	G4-SO8	
Aspecto: Evaluación de la repercusión social de los proveedores	Porcentaje de nuevos proveedores que se examinaron en función de criterios relacionados con la repercusión social		G4-SO9	414-1
	Impactos negativos significativos y potenciales para la sociedad en la cadena de suministro, y medidas adoptadas		G4-SO10	414-2
Aspecto: Mecanismos de reclamación por impacto social	Número de reclamaciones sobre impactos sociales que se han presentado, abordado y resuelto mediante mecanismos formales de reclamación		G4-SO11	
<b>Subcategoría: Responsabilidad sobre productos</b>				
Aspecto: salud y seguridad del cliente	Porcentaje de categorías de productos y servicios significativos cuyos impactos en materia de salud y seguridad se han evaluado para promover mejoras	PR1*	G4-PR1	416-1
	Número total de incidentes derivados del incumplimiento la regulación legal o de los códigos voluntarios relativos a los impactos de los productos y servicios en la salud y la seguridad durante su ciclo de vida, distribuidos en función del tipo de resultado de dichos incidentes.	PR2**	G4-PR2	416-2
Aspecto: etiquetado de productos y servicios	Tipos de información sobre los productos y servicios que son requeridos por los procedimientos en vigor y la normativa, y porcentaje de productos y servicios sujetos a tales requerimientos informativos.	PR3*	G4-PR3	417-1
	Número total de incumplimientos de la regulación y de los códigos voluntarios relativos a la información y al etiquetado de los productos y servicios, distribuidos en función del tipo de resultado de dichos incidentes.	PR4**	G4-PR4	417-2

	Prácticas con respecto a la satisfacción del cliente, incluyendo los resultados de los estudios de satisfacción del cliente.	PR5**	G4-PR5	
Aspecto: comunicaciones de marketing	Venta de productos prohibidos o en litigio		G4-PR6	
	Programas de cumplimiento de las leyes o adhesión a estándares y códigos voluntarios mencionados en comunicaciones de marketing, incluidos la publicidad, otras actividades promocionales y los patrocinios.	PR6*		
	Número total de incidentes fruto del incumplimiento de las regulaciones relativas a las comunicaciones de marketing, incluyendo la publicidad, la promoción y el patrocinio, distribuidos en función del tipo de resultado de dichos incidentes.	PR7**	G4-PR7	417-3
Aspecto: privacidad del cliente	Número total de reclamaciones debidamente fundamentadas en relación con el respeto a la privacidad y la fuga de datos personales de clientes.	PR8**	G4-PR8	418-1
Aspecto: Cumplimiento normativo	Coste de aquellas multas significativas fruto del incumplimiento de la normativa en relación con el suministro y el uso de productos y servicios de la organización.	PR9*	G4-PR9	
Aspecto: Cumplimiento socio-económico	Incumplimiento de las leyes y normativas en los ámbitos social y económico			419-1

**Nota:** \*Indicador Principal \*\*Indicador adicional

Fuente: elaboración propia con base en indicadores GRI

## Anexo 4. Requerimientos de las revelaciones de los contenidos básicos generales

### 1. Estrategia y análisis

Revelación	Requerimientos
Declaración del Máximo Responsable	Prioridades estratégicas y temas clave a corto y mediano plazo en relación con la sostenibilidad
	Tendencias generales (por ejemplo, de índole macroeconómica o política) que afectan a la organización
	Sucesos, logros y fracasos más importantes a lo largo del periodo objeto de análisis
	Opinión sobre el desempeño en relación con los objetivos
	Opinión sobre los retos y objetivos más importantes para la organización en el próximo año y objetivos para los próximos tres a cinco años.
Riesgos Impactos y Oportunidades	Una descripción de los impactos significativos que tenga la organización en materia de sostenibilidad y los principales desafíos y oportunidades asociados.
	Una descripción de los riesgos y oportunidades más importantes para la organización que se deriven de las tendencias en la sostenibilidad.

### 2. Perfil de la organización.

Revelación	Requerimientos
Nombre de la organización	Nombre de la organización
Marcas, productos y servicios	Descripción de las actividades de la organización.
	Las marcas, productos y servicios principales, incluida una explicación de cualquier producto o servicio que esté prohibido en ciertos mercados.
Ubicación de la sede	Lugar donde se encuentra la sede central de la organización.
Ubicación de las operaciones	Indique en cuántos países opera la organización y nombre aquellos países donde la organización lleva a cabo operaciones
Propiedad y forma jurídica	Describa la naturaleza del régimen de propiedad y su forma jurídica
Mercados servidos	Las ubicaciones geográficas en las que se ofrecen los productos y servicios
	Los sectores servidos
	Los tipos de clientes y beneficiarios.
Tamaño de la organización	Número total de empleados;
	Número total de operaciones;
	Las ventas netas (para organizaciones del sector privado) o los ingresos netos (para organizaciones del sector público);
	La capitalización total desglosada en términos de deuda y capital;
	La cantidad de productos o servicios proporcionados o prestados.
Cambios significativos en la organización y su cadena de suministro	Los cambios significativos de tamaño, estructura, propiedad o cadena de suministro de la organización
Información sobre empleados y otros trabajadores	El número total de empleados por contrato laboral y por sexo.
	Número de empleados fijos por tipo de contrato y sexo.
	Tamaño de la plantilla por empleados, trabajadores externos y sexo.
	Indique si una parte sustancial del trabajo de la organización lo desempeñan trabajadores por cuenta propia
	Comunique todo cambio significativo en el número de trabajadores
	El número total de empleados por tipo de contrato laboral
Empleados cubiertos por convenios colectivos.	Porcentaje de empleados cubiertos por convenios colectivos.
Cadena de suministro	Describa la cadena de suministro de la organización.
Principio o enfoque de precaución	La organización informante debe presentar si la organización aplica el principio o enfoque de precaución y cómo lo hace.
Iniciativas externas	Elabore una lista de las cartas, los principios u otras iniciativas externas de carácter económico, ambiental y social que la

Revelación	Requerimientos
	organización suscribe o ha adoptado.
Afiliación a asociaciones	Lista con las asociaciones (por ejemplo, las asociaciones industriales) y las organizaciones de promoción nacional o internacional a las que la organización pertenece.
Estructura operativa de la organización	Estructura operativa de la organización, incluidas las principales divisiones, entidades operativas, filiales
Premios y distinciones recibidos durante el periodo informativo	Premios y distinciones recibidos durante el periodo informativo

### 3. Aspectos Materiales y Cobertura

Revelación	Requerimientos
Entidades incluidas en los estados financieros consolidados	Lista de las entidades que figuran en los estados financieros consolidados
	Señale si alguna de las entidades que figuran en los estados financieros consolidados de la organización no están en la memoria
Definición de los contenidos de los informes	Explicación del proceso para definir los contenidos del informe y las Coberturas de los temas.
	Explicación de cómo ha aplicado la organización los Principios para definir los contenidos del informe.
Lista de temas materiales	Lista de los Aspectos materiales que se identificaron durante el proceso de definición del contenido de la memoria
Cobertura de cada Aspecto material dentro de la organización	Cobertura de cada Aspecto material dentro de la organización
	Señale cualquier limitación concreta que afecte a la Cobertura de cada Aspecto dentro de la organización
Límite de cada Aspecto material fuera de la organización	Si el Aspecto es material fuera de la organización, señale qué entidades, grupos de entidades o elementos así lo consideran
	Señale cualquier limitación concreta que afecte a la Cobertura de cada Aspecto fuera de la organización.
Información que puede afectar la comparabilidad entre periodos	La base para incluir información filiales, instalaciones arrendadas, actividades subcontratadas y otras entidades que puedan afectar significativamente a la comparabilidad entre periodos y/o entre organizaciones.
Consecuencias re expresiones	Descripción del efecto que pueda tener la re expresión de información perteneciente a memorias anteriores.
Cambios significativos en el alcance y cobertura de los aspectos materiales	Cambios significativos relativos a periodos anteriores en el alcance, la cobertura o los métodos de valoración aplicados en la memoria
Técnicas de medición de datos y bases	Técnicas de medición de datos y bases para realizar los cálculos, incluidas las hipótesis y técnicas subyacentes a

### 4. Participación de los Grupos de Interés

Revelación	Requerimientos
Lista de Grupos de interés	Elabore una lista de los Grupos de Interés vinculados a la organización
Selección de Grupos de interés	Indique en qué se basa la elección de los grupos de interés con los que se trabaja.
Temas y preocupaciones clave mencionados	Señale qué cuestiones y problemas clave han surgido a raíz de la Participación de los grupos de interés y describa la evaluación hecha por la organización.
Relación para la participación de los grupos de interés	Relación de grupos de interés que la organización ha incluido.

### 5. Perfil de la memoria

Revelación	Requerimientos
Periodo objeto del informe	Periodo objeto del informe

Revelación	Requerimientos
Fecha del último informe	Fecha de la última memoria (si procede)
Ciclo de elaboración de informes	Ciclo de presentación de memorias (anual, bienal, etc.).
Punto de contacto para preguntas sobre el informe	Punto de contacto para cuestiones relativas a la memoria o su contenido.
Índice GRI	Indique qué opción «de conformidad» o Nivel de aplicación ha elegido la organización.*
	Facilite el Índice de GRI de la opción elegida
	Facilite la referencia al Informe de Verificación externa, si lo hubiere.*
Verificación	Describa la política y las prácticas vigentes de la organización con respecto a la verificación externa de la memoria.
	Si no se mencionan en el informe de verificación adjunto a la memoria de sostenibilidad, indique el alcance y el fundamento de la verificación externa.
	Describa la relación entre la organización y los proveedores de la verificación.
	Señale si el órgano superior de gobierno o la alta dirección han sido partícipes de la solicitud de verificación externa para la memoria de sostenibilidad de la organización.
Declaración de elaboración del informe de conformidad con los estándares	Declaración de la organización de que ha elaborado el informe de conformidad con los estándares GRI*

**Nota:** \*Válidos sólo para G4

## 6. Gobierno

Revelación	Requerimientos
Estructura de gobierno de la organización	Describa la estructura de gobierno de la organización, sin olvidar los comités del órgano superior de gobierno.
Delegación de autoridad	Describa el proceso mediante el cual el órgano superior de gobierno delega su autoridad en la alta dirección y en determinados empleados para cuestiones de índole económica, ambiental y social.
Responsabilidad a nivel ejecutivo de temas económicos, ambientales, y sociales	Indique si existen en la organización cargos ejecutivos o con responsabilidad en cuestiones económicas, ambientales y sociales, y si sus titulares rinden cuentas directamente ante el órgano superior de gobierno.
Consulta a grupos de interés sobre temas económicos, ambientales y sociales	Describa los procesos de consulta entre los grupos de interés y el órgano superior de gobierno con respecto a cuestiones económicas, ambientales y sociales. Si se delega dicha consulta, señale a quién y describa los procesos de intercambio de información con el órgano superior de gobierno.
Presidente del máximo órgano de gobierno	Indique si la persona que preside el órgano superior de gobierno ocupa también un puesto ejecutivo. De ser así, describa sus funciones ejecutivas y las razones de esta disposición.
Miembros del máximo órgano de gobierno	Describa la composición del órgano superior de gobierno y de sus comités: ejecutivos y no ejecutivos; - independencia; - antigüedad en el ejercicio en el órgano de gobierno - número de otros puestos y actividades significativos, y naturaleza de tales actividades; - sexo; - miembros de grupos sociales con representación insuficiente; - competencias relacionadas con los efectos económicos, ambientales y sociales; - representación de grupos de interés.
Nominación y selección del máximo órgano de gobierno y comités	Describa los procesos de nombramiento y selección del órgano superior de gobierno y sus comités, así como los criterios en los que se basa el nombramiento y la selección de los miembros del primero; entre otros: diversidad, independencia, conocimientos especializados y experiencia en los ámbitos económico, ambiental y social, grupos de interés (entre ellos, los accionistas)
Mecanismos de los accionistas y empleados para comunicar recomendaciones o indicaciones al máximo	Mecanismos de los accionistas y empleados para comunicar recomendaciones o indicaciones al máximo órgano de gobierno.

Revelación	Requerimientos
órgano de gobierno	
Vínculo entre la retribución y el desempeño de la organización	Vínculo entre la retribución de los miembros del máximo órgano de gobierno, altos directivos y ejecutivos (incluidos los acuerdos de abandono del cargo) y el desempeño de la organización (incluido su desempeño social y ambiental).
Conflictos de interés	Describa los procesos mediante los cuales el órgano superior de gobierno previene y gestiona posibles conflictos de intereses. Indique si los conflictos de intereses se comunican a las partes interesadas.
Función del máximo órgano de gobierno en la selección de objetivos, valores y estrategia	Describa las funciones del órgano superior de gobierno y de la alta dirección en el desarrollo, la aprobación y la actualización del propósito, los valores o las declaraciones de misión, las estrategias, las políticas y los objetivos relativos a los impactos económicos, ambientales y sociales de la organización.
Conocimientos colectivos del máximo órgano de gobierno	Señale qué medidas se han tomado para desarrollar y mejorar el conocimiento colectivo del órgano superior de gobierno con relación a los asuntos económicos, ambientales y sociales.
Determinación de la capacitación y experiencia a los miembros del máximo órgano social para poder guiar la estrategia	Procedimiento de determinación de la capacitación y experiencia exigible a los miembros del máximo órgano de gobierno para poder guiar la estrategia de la organización en los aspectos sociales, ambientales y económicos.
Evaluación del máximo órgano social del desempeño económico, ambiental y social	Describa los procesos de evaluación del desempeño del órgano superior de gobierno en relación con el gobierno de los asuntos económicos, ambientales y sociales. Indique si la evaluación es independiente y con qué frecuencia se lleva a cabo. Indique si se trata de una autoevaluación.
	Describa las medidas adoptadas como consecuencia de la evaluación del desempeño del órgano superior de gobierno en relación con la dirección de los asuntos económicos, ambientales y sociales; entre otros aspectos, indique como mínimo si ha habido cambios en los miembros o en las prácticas organizativas.
Procedimientos para evaluar el desempeño propio del máximo órgano de gobierno, en especial con respecto al desempeño económico, ambiental y social	Procedimientos para evaluar el desempeño propio del máximo órgano de gobierno, en especial con respecto al desempeño económico, ambiental y social.
Identificación y gestión de impactos económicos, ambientales y sociales	Describa la función del órgano superior de gobierno en la identificación y gestión de los impactos, los riesgos y las oportunidades de carácter económico, ambiental y social. Señale también cuál es el papel del órgano superior de gobierno en la aplicación de los procesos de diligencia debida.
	Indique si se efectúan consultas a los grupos de interés para utilizar en el trabajo del órgano superior de gobierno en la identificación y gestión de los impactos, los riesgos y las oportunidades de carácter económico, ambiental y social.
Eficacia de los procesos de gestión del riesgo	Describa la función del órgano superior de gobierno en el análisis de la eficacia de los procesos de gestión del riesgo de la organización en lo referente a los asuntos económicos, ambientales y sociales.
Frecuencia de la Evaluación de temas económicos, ambientales y sociales	Indique con qué frecuencia analiza el órgano superior de gobierno los impactos, los riesgos y las oportunidades de carácter económico, ambiental y social.
Función del máximo órgano de gobierno en la elaboración de informes de sostenibilidad	Indique cuál es el comité o el cargo de mayor importancia que revisa y aprueba la memoria de sostenibilidad de la organización y se asegura de que todos los Aspectos materiales queden reflejados.
Comunicación de preocupaciones críticas	Describa el proceso para transmitir las preocupaciones importantes al órgano superior de gobierno
Naturaleza y número total de preocupaciones críticas	Señale la naturaleza y el número de preocupaciones importantes que se transmitieron al órgano superior de gobierno; describa asimismo los mecanismos que se emplearon para abordarlas y evaluarlas.



Revelación	Requerimientos
Políticas de remuneración	<p>Describa las políticas retributivas para el órgano superior de gobierno y la alta dirección, de acuerdo con los siguientes tipos de retribución:</p> <ol style="list-style-type: none"> <li>1. Retribución fija y retribución variable:– retribución basada en el rendimiento, en acciones, primas, acciones de dividendo diferido o acciones transferidas-</li> <li>2. Primas o incentivos a la contratación;</li> <li>3. Indemnizaciones por despido;</li> <li>4. Reembolsos;</li> <li>5. Pensiones de jubilación, teniendo en cuenta la diferencia entre los regímenes de prestaciones y los tipos de retribución del órgano superior de gobierno, la alta dirección y todos los demás empleados. Relacione los criterios relativos al desempeño que afectan a la política retributiva con los objetivos económicos, ambientales y sociales del órgano superior de gobierno y la alta dirección.</li> </ol>
Proceso para determinar la remuneración	<p>Describa los procesos para determinar la remuneración. Indique si se recurre a consultores para determinar la remuneración y si estos son independientes de la dirección. Señale cualquier otro tipo de relación que dichos consultores en materia de retribución puedan tener con la organización.</p>
Involucramiento de los grupos de interés en la remuneración	<p>Explique cómo se solicita y se tiene en cuenta la opinión de los grupos de interés en lo que respecta a la retribución, incluyendo, si procede, los resultados de las votaciones sobre políticas y propuestas relacionadas con esta cuestión.</p>
Proporción de compensación total anual	<p>Calcule la relación entre la retribución total anual de la persona mejor pagada de la organización en cada país donde se lleven a cabo operaciones significativas con la retribución total anual media de toda la plantilla (sin contar a la persona mejor pagada) del país correspondiente.</p>
Proporción del incremento porcentual de la compensación total anual	<p>Calcule la relación entre el incremento porcentual de la retribución total anual de la persona mejor pagada de la organización en cada país donde se lleven a cabo operaciones significativas con el incremento porcentual de la retribución total anual media de toda la plantilla (sin contar a la persona mejor pagada) del país correspondiente.</p>

## 7. Ética e Integridad

Revelación	Requerimientos
Valores, principios, estándares y normas de conducta	<p>Describa los valores, los principios, los estándares y las normas de la organización, tales como códigos de conducta o códigos éticos</p>
Mecanismos de asesoramiento y preocupaciones éticas	<p>Describa los mecanismos internos y externos de asesoramiento en pro de una conducta ética y lícita, y para los asuntos relacionados con la integridad de la organización, tales como líneas telefónicas de ayuda o asesoramiento.</p>
Mecanismos de denuncia	<p>Describa los mecanismos internos y externos de denuncia de conductas poco éticas o ilícitas y de asuntos relativos a la integridad de la organización, tales como la notificación escalonada a los mandos directivos, los mecanismos de denuncia de irregularidades o las líneas telefónicas de ayuda.</p>

Fuente: Elaboración propia con base en Indicadores GRI

## Anexo 5 – Temas Materiales Asocolflores

Temas materiales 2009		
Líneas estratégicas RSE	Desempeño 2009	Eje
Liderazgo Sectorial	*Sector afectado por la reevaluación aunque las empresas reportantes generaron utilidad. *Empresas reportantes: transferencia a la cadena de valor de cerca de \$283 mil millones de pesos	Buenas prácticas
		Vocación exportadora
		Excelencia en estándares Ambientales
Ciudadanía Corporativa	Desarrollo de iniciativas: Aprovechamiento de Residuos de Clavel, Proyecto El Cinco, Escuela de Floricultura, cultivemos la paz en familia y Asocolflor es hogar	Desarrollo local
		Bienestar para la cadena de valor
		Fomento de las prácticas de RSC
Entorno laboral	Brindar estabilidad laboral a los colaboradores de las diferentes empresas ya que el sector rural presenta un 90% de los empleados de la actividad agrícola carece de seguridad social.	Contratación de Mano de obra local
		Generación de empleo formal
		Estabilidad laboral
		Formación y desarrollo para los trabajadores
		Beneficios adicionales a los legales
Concertación con lo público	Creación de APP permitiendo mejorar la calidad de vida de los trabajadores, sus familias y la comunidad en la que viven; fortalecer las relaciones con las administraciones municipales, trabajando conjuntamente en los programas sociales; y hacer presencia en las regiones de manera constructiva.	Promoción APP

Fuente: elaboración propia con base en el informe de Asocolflores

Temas materiales 2014	
Categoría	Elementos Materiales
Entorno laboral y RSE	Generación de empleo
	Seguridad y Salud en el trabajo
	Bienestar de los trabajadores
	Formación y desarrollo
	Construyendo comunidades
Gestión Ambiental Gremial	Energía
	Generación de residuos
	Agua
	Huella de carbono
Liderazgo gremial	Posicionamiento de la Floricultura
	Aspectos Macroeconómicos
	Prácticas sostenibles
	Acceso a mercados
	Optimización de la cadena logística
Vocación exportadora	Promoción de las exportaciones

## Anexo 6 - Contenidos El Libertador 2010-2012

<b>Generalidades</b>		
<b>2010</b>	<b>2011</b>	<b>2012</b>
Carta del presidente - gerente	Carta del presidente - gerente	Carta del gerente
Perfil -Historia y descripción de la organización	Perfil -Historia y descripción de la organización	Perfil -Historia y descripción de la organización
Construcción del informe	Construcción del informe	
Estructura - Organigrama	Estructura - Organigrama	Estructura - Organigrama
Grupos de Interés- Mapa conceptual	Grupos de Interés- Temas importantes - Gráfica Grupos de Interés	Grupos de Interés- Relacionamiento
Filosofía	Filosofía	Filosofía
<b>Ámbito ético</b>		
<b>2010</b>	<b>2011</b>	<b>2012</b>
Enfoque de gestión: "nuestro compromiso ético lo desarrollamos a través de la selección de personal idóneo que se identifique y se comprometa con los principios y valores de nuestra Compañía"	Enfoque de gestión: "la ética es el factor determinante de la organización. La compañía se caracteriza por promover los programas de bienestar generando estabilidad y confianza a los colaboradores "	Enfoque de gestión: "En El Libertador nos caracterizamos por nuestra ética gestión a través de las actividades de la compañía y de todos los funcionarios, haciendo que éstos estén comprometidos con un servicio eficiente y buscando superar las necesidades de nuestros clientes. "
Gobierno Corporativo	Gobierno Corporativo	Gobierno Corporativo
Descripción de Conductas	Descripción de Conductas	Descripción de Conductas
	Protección de Datos	Protección de Datos
<b>Ámbito Económico</b>		
<b>2010</b>	<b>2011</b>	<b>2012</b>
Enfoque de gestión: Aumento de los Ingresos 10,2% 2009 y 1,65% en 2010	Enfoque de gestión: Aumento en un 170% de las utilidades, incremento salarial de los empleados 5,2%	Enfoque de gestión: Proyecto de centralización de operaciones, incremento en la utilidad 16%. Plan de medios de comunicación: Inversión \$400 millones COP. Incremento de los empleados 5% y un plan de nivelación salarial
Gestión de Riesgo Operativo	Gestión de Riesgo Operativo	Gestión de Riesgo Operativo
Valor económico generado	Valor económico generado	Valor económico generado
<b>Ámbito Ambiental</b>		
<b>2010</b>	<b>2011</b>	<b>2012</b>
Enfoque de gestión: Retos: Implementación de medidas minimización de impactos ambientales. Gestión y control del consumo de energía, agua y papel. Sensibilización a los colaboradores	Enfoque de gestión: Retos: Implementación de medidas minimización de impactos ambientales. Gestión y control del consumo de energía, agua y papel.	Enfoque de gestión:" la gestión ambiental es un compromiso con la sociedad y las futuras generaciones; por ello, promovemos acciones para el consumo racional de recursos como agua, energía y papel"
Iniciativas Reciclaje de Papel: Optimización proceso cartera pre jurídica.- Digitalización de Solicitudes-	Buenas prácticas: implementación Pago Referenciado ya sea para pagar por PSE o en oficinas autorizadas.	Buenas prácticas: Remodelación oficina para más uso de luz natural Extensión del programa de Pago Referenciado a otras áreas
Compromisos Promover en los próximos años la Gestión del Reciclaje y la disminución del consumo de agua energía y papel Proyecto de Análisis Reporte Data crédito para el 2011	Compromisos: Uso de elemento de cafetería reciclables Mejorar programa de disposición de basuras Instalaciones más amigables con el medio ambiente Proyecto de Análisis Reporte Data crédito para el 2012	Compromisos: Sensibilización personal Proyecto de Análisis Reporte Data crédito para el 2013 Disminución de papel que está en 6,1 toneladas anuales

<p>Iniciativas puntuales:</p> <ul style="list-style-type: none"> <li>- Utilización de papel reciclable.</li> <li>- Cambio de vasos de plástico por vasos de cartón</li> <li>-Ahorro de energía apagando equipos a la hora del almuerzo</li> <li>-Eliminación del uso de insecticidas</li> <li>-Reciclaje de basuras</li> <li>-Donación del papel reutilizado y el cartón a la Fundación “Dar Esperanza” en Cali</li> <li>-Selección y depósito de basuras no reciclables en un lugar determinado</li> <li>-Campaña Siembra un Árbol en Cartagena</li> </ul>	<p>Iniciativas puntuales:</p> <ul style="list-style-type: none"> <li>-Utilización de papel reciclable</li> <li>-Cambio de vasos de plástico por vasos de cartón</li> <li>-Ahorro de energía apagando equipos a la hora del almuerzo</li> <li>-Eliminación del uso de insecticidas</li> <li>-Reciclaje de basuras</li> <li>-Donación del papel reutilizado y el cartón a la Fundación “Dar Esperanza” en Cali</li> <li>-Selección y depósito de basuras no reciclables en un lugar determinado</li> <li>-Campaña Siembra un Árbol en Cartagena</li> </ul>	
---	--	--

**Ámbito Laboral**

2010	2011	2012
<p>Enfoque de gestión: Se destaca el respeto, el buen trato y la consideración de todos y cada uno de los integrantes que conforman la nómina de la Compañía, incluyendo al personal que labora en misión sin discriminación de género, color, raza ni religión. Se tiene un Centro de Formación para mejorar los procesos de la compañía y para permitirles a los empleados el crecimiento personal</p>	<p>Enfoque de gestión: Se tiene un Centro de Formación para mejorar los procesos de la compañía y para permitirles a los empleados el crecimiento personal. Divulgación del código de ética entre los colaboradores</p>	<p>Enfoque de gestión: Se tiene un Centro de Formación para mejorar los procesos de la compañía y para permitirles a los empleados el crecimiento personal. Divulgación del código de ética entre los colaboradores</p>
Datos de distribución por género, sexo, edad, además de la antigüedad promedio	Datos de distribución por género, nivel de educación, sexo, edad, además de la antigüedad promedio y rotación	Datos de distribución por género, nivel de educación, sexo, edad, región, antigüedad además de la antigüedad promedio y rotación
Beneficios dados a los empleados y al personal en misión	Beneficios dados a los empleados y al personal en misión	Beneficios dados a los empleados.
Seguridad y Salud Ocupacional	Seguridad y Salud Ocupacional	Seguridad y Salud Ocupacional elaborada en 2011
Resultados encuestas de clima laboral	Encuestas de clima laboral elaboradas en 2011 y resultados para el 2012	Resultados encuestas de clima laboral
	Sindicatos: no hay sindicatos	Sindicatos: no hay sindicatos
	Desarrollo de Programas de Capacitación	Desarrollo de Programas de Capacitación

**Ámbito Comercial**

2010	2011	2012
Enfoque de gestión: atención personalizada y mantener un vínculo emocional con las inmobiliarias	Enfoque de gestión: fidelización a través del vínculo emocional	Enfoque de gestión: aliados con las inmobiliarias para lograr la fidelización de estas y el fortalecimiento y crecimiento del sector
Descripción del Negocio	Descripción del Negocio	Descripción del Negocio
Cantidad de Pólizas	Cantidad de Pólizas	
Proveedores aliados	Proveedores aliados	Proveedores aliados
		Número de clientes por región
Capacitación clientes	Capacitación clientes. Programa profesionalización Sector Inmobiliario	Capacitación clientes. Programa de formación agentes inmobiliarios
Satisfacción del cliente	Satisfacción del cliente -Encuestas	Satisfacción del cliente -Encuestas

<b>Ámbito Social</b>		
<b>2010</b>	<b>2011</b>	<b>2012</b>
Enfoque de gestión: ser solidarios con la sociedad, apoyando la democracia y el desarrollo social, y preservando el medio ambiente para lograr un país mejor. Donaciones a: organizaciones sociales, Patrocinio en Actividades Culturales y Deportivas, Apoyo Fortalecimiento Gremios	Enfoque de gestión: ser solidarios con la sociedad, apoyando la democracia y el desarrollo social, y preservando el medio ambiente para lograr un país mejor. Donaciones a: organizaciones sociales, Patrocinio en Actividades Culturales y Deportivas, Apoyo Fortalecimiento Gremios	
Fiesta a los impulsores de la venta de pólizas	Fiesta a los impulsores de la venta de pólizas	
Donaciones a organizaciones	Donaciones a organizaciones	Donaciones a organizaciones
Contribución a gremios		Creación de la Asociación para el Fomento y Desarrollo Inmobiliario - AFYDI, institución gremial sin ánimo de lucro dedicada al desarrollo de la actividad inmobiliaria.
	Programas de voluntariado en la organización	
<b>Otros</b>		
<b>2010</b>	<b>2011</b>	<b>2012</b>
Índice GRI	Índice GRI	Índice GRI
		Carta de Verificación

Fuente: Elaboración propia con base en Informes de la Compañía El Libertador

## Anexo 7 - Contenidos El Libertador 2013

<b>2013</b>
<b>Generalidades</b>
Carta del presidente - gerente
<b>Compromiso con la transparencia</b>
Perfil -Historia y descripción de la organización
Generalidad del Reporte
Presencia de la organización en regiones
<b>Compromiso con la sostenibilidad</b>
Análisis de Materialidad - Matriz de materialidad
Grupos de Interés - Gráfica
<b>Compromiso con la ética y calidad</b>
Filosofía
Gobierno corporativo
Gestión del Riesgo Operativo
<b>Compromiso con los buenos resultados</b>
Valor económico generado y distribuido
<b>Compromiso con los colaboradores</b>
Empleados por tipo de contrato y región
Beneficios dados a los empleados.
Resultados encuestas de clima laboral
Seguridad y Salud Ocupacional
<b>Compromiso con los clientes</b>
Fortalecimiento relaciones con Inmobiliarias
Capacitación a Inmobiliarias - Clientes
Agremiación. Asociación para el Fomento y Desarrollo Inmobiliario (AFYDI)
<b>Compromiso con la comunidad</b>
Inversión programas a la comunidad
<b>Otros</b>
Tabla GRI
Desarrollo a temas materiales:
<ul style="list-style-type: none"> <li>- Generar riqueza para la organización y compartirla</li> <li>- Fortalecimiento de las relaciones con las entidades inmobiliarias</li> <li>- Capacitación a las entidades inmobiliarias respecto al negocio de arrendamientos</li> <li>- Atracción y retención del talento humano.</li> <li>- Bienestar Laboral</li> <li>- Medición del clima laboral</li> <li>- Salud y seguridad de los empleados</li> </ul>
Índice GRI
Verificación Externa

Fuente: Elaboración propia con base en Informes de la Compañía El Libertador

## Anexo 8 - Indicadores Específicos El Libertador

Económicos					
Aspecto	Indicador	2010	2011	2012	2013
Aspecto: Desempeño Económico	Valor económico directo generado y distribuido, incluyendo ingresos, costes de explotación, retribución a empleados, donaciones y otras inversiones en la comunidad, beneficios no distribuidos y pagos a proveedores de capital y a gobiernos.	EC1*	EC1*	EC1*	G4-EC1
	Obligaciones del plan de beneficios definidos y otros planes de jubilación			EC3*	
	Ayudas financieras significativas recibidas de gobiernos.			EC4*	
Aspecto: Presencia en el mercado	Rango de las relaciones entre el salario inicial estándar y el salario mínimo local en lugares donde se desarrollen operaciones significativas.		EC5**	EC5**	
	Política, prácticas y proporción de gasto correspondiente a proveedores locales en lugares donde se desarrollen operaciones significativas.		EC6*	EC6*	
	Procedimientos para la contratación local y proporción de altos directivos procedentes de la comunidad local en lugares donde se desarrollen operaciones significativas.			EC7*	
Aspecto: Impactos Económicos indirectos	Desarrollo e impacto de las inversiones en infraestructuras y los servicios prestados principalmente para el beneficio público mediante compromisos comerciales, pro bono, o en especie .		EC8*	EC8*	
	Entendimiento y descripción de los impactos económicos indirectos significativos, incluyendo el alcance de dichos impactos.	EC9**			
Ambientales					
Aspecto	Indicador	2010	2011	2012	2013
Aspecto: Materiales	Materiales utilizados, por peso o volumen			EN1*	
	Porcentaje de los materiales utilizados que son materiales reciclados.	EN2*	EN2*		
Aspecto: Energía	Ahorro de energía debido a la conservación y a mejoras en la eficiencia.			EN5**	
	Iniciativas para reducir el consumo indirecto de energía y las reducciones logradas con dichas iniciativas.	EN7**	EN7**		
Aspecto: Agua	Captación total de agua por fuentes.		EN8*		
Aspecto: Biodiversidad	Impactos significativos de las actividades, los productos y servicios en la biodiversidad	EN12*	EN12*		
	Estrategias y acciones implantadas y planificadas para la gestión de impactos sobre la biodiversidad.	EN14**	EN14**		
Aspecto: emisiones	Emisiones totales, directas e indirectas, de gases de efecto invernadero, en peso.	EN16*	EN16*		
	Iniciativas para reducir las emisiones de gases de efecto invernadero y las reducciones logradas.			EN18**	
Aspecto: productos y servicios	Iniciativas para mitigar los impactos ambientales de los productos y servicios, y grado de reducción de ese impacto.	EN26*	EN26*		
Aspecto: Cumplimiento regulatorio	Coste de las multas significativas y número de sanciones no monetarias por incumplimiento de la normativa ambiental.	EN28*	EN28*	EN28*	
Sociales					
Subcategoría: prácticas laborales y trabajo digno					
Aspecto	Indicador	2010	2011	2012	2013

Aspecto: empleo	Desglose del colectivo de trabajadores por tipo de empleo, por contrato y por región.	LA1*	LA1*	LA1*	
	Número total de empleados y rotación media de empleados, desglosados por grupo de edad, sexo y región.		LA2*	LA2*	G4-LA1
	Beneficios sociales para los empleados con jornada completa, que no se ofrecen a los empleados temporales o de media jornada, desglosado por actividad principal.	LA3**	LA3**	LA3**	G4-LA2
	Índice de reincorporación al trabajo y de retención tras la baja por maternidad o paternidad, desglosados por sexo				G4-LA3
Aspecto: relaciones empresas/trabajadores	Porcentaje de empleados cubiertos por un convenio colectivo.	LA4*	LA4*	LA4*	
	Periodo(s) mínimo(s) de preaviso relativo(s) a cambios organizativos, incluyendo si estas notificaciones son especificadas en los convenios colectivos.			LA5*	
Aspecto: salud y seguridad en el trabajo	Porcentaje del total de trabajadores que está representado en comités de salud y seguridad conjuntos de dirección-empleados, establecidos para ayudar a controlar y asesorar sobre programas de salud y seguridad en el trabajo.	LA6**	LA6**	LA6**	G4-LA5
	Tipos de accidentes y tasas de frecuencia de accidentes, enfermedades profesionales, días perdidos, absentismo y número de muertes por accidente laboral o enfermedad profesional		LA7*	LA7*	G4-LA6
	Programas de educación, formación, asesoramiento, prevención y control de riesgos que se apliquen a los trabajadores, a sus familias o a los miembros de la comunidad en relación con enfermedades graves.		LA8*	LA8*	
Aspecto: formación y educación	Promedio de horas de formación al año por empleado, desglosado por categoría de empleado.		LA10*		
	Programas de gestión de habilidades y de formación continua que fomenten la empleabilidad de los trabajadores y que les apoyen en la gestión del final de sus carreras profesionales.		LA11**		
Aspecto: diversidad e igualdad de oportunidades	Composición de los órganos de gobierno corporativo y plantilla de empleados, desglosado por sexo, grupo de edad, pertenencia a minorías y otros indicadores de diversidad.			LA13*	
	Relación entre salario base de los hombres con respecto al de las mujeres, desglosado por categoría profesional.		LA14*	LA14*	
<b>Subcategoría: Derechos Humanos</b>					
<b>Aspecto</b>	<b>Indicador</b>	<b>2010</b>	<b>2011</b>	<b>2012</b>	<b>2013</b>
Aspecto: No discriminación	Casos de discriminación y acciones correctivas emprendidas	HR4*	HR4*	HR4*	
Aspecto: libertad de asociación y negociación colectiva	Operaciones cuyo derecho a la libertad de asociación y negociación colectiva podría estar en riesgo	HR5*	HR5*	HR5*	
Aspecto: Explotación infantil	Actividades identificadas que conllevan un riesgo potencial de incidentes de explotación infantil, y medidas adoptadas para contribuir a su eliminación	HR6*	HR6*	HR6*	
Aspecto: Trabajos forzados	Operaciones identificadas como de riesgo significativo de ser origen de episodios de trabajo forzado o no consentido, y las medidas adoptadas para contribuir a su eliminación.	HR7*	HR7*	HR7*	
<b>Subcategoría: Sociedad</b>					
<b>Aspecto</b>	<b>Indicador</b>	<b>2010</b>	<b>2011</b>	<b>2012</b>	<b>2013</b>
Aspecto: comunidad	Naturaleza, alcance y efectividad de programas y prácticas para evaluar y gestionar los impactos de las operaciones en las comunidades, incluyendo entrada, operación y salida de la empresa		SO1*	SO1*	



Aspecto: Anticorrupción	Operaciones evaluadas para riesgos relacionados con la corrupción	SO2*	SO2*	SO2*	
	Casos de corrupción confirmados y medidas tomadas			SO4*	
Aspecto: Comportamiento de competencia desleal	Número total de acciones por causas relacionadas con prácticas monopolísticas y contra la libre competencia, y sus resultados.	SO7**	SO7**	SO7**	
Aspecto: política pública	Posición en las políticas públicas y participación en el desarrollo de las mismas y de actividades de “lobbying”.			SO5*	
	Valor total de las aportaciones financieras y en especie a partidos políticos o a instituciones relacionadas, por países.			SO6**	
Aspecto: Cumplimiento normativo	Valor monetario de sanciones y multas significativas y número total de sanciones no monetarias derivadas del incumplimiento de las leyes y regulaciones .			SO8*	
<b>Subcategoría: Responsabilidad sobre Productos</b>					
<b>Aspecto</b>	<b>Indicador</b>	<b>2010</b>	<b>2011</b>	<b>2012</b>	<b>2013</b>
Aspecto: etiquetado de productos y servicios	Prácticas con respecto a la satisfacción del cliente, incluyendo los resultados de los estudios de satisfacción del cliente.	PR5**	PR5**	PR5**	G4-PR5
Aspecto: comunicaciones de marketing	Programas de cumplimiento de las leyes o adhesión a estándares y códigos voluntarios mencionados en comunicaciones de marketing, incluidos la publicidad, otras actividades promocionales y los patrocinios.			PR6*	
	Número total de incidentes fruto del incumplimiento de las regulaciones relativas a las comunicaciones de marketing, incluyendo la publicidad, la promoción y el patrocinio, distribuidos en función del tipo de resultado de dichos incidentes.	PR7**	PR7**	PR7**	
Aspecto: privacidad del cliente	Número total de reclamaciones debidamente fundamentadas en relación con el respeto a la privacidad y la fuga de datos personales de clientes .	PR8**	PR8**		
Aspecto: Cumplimiento normativo	Coste de aquellas multas significativas fruto del incumplimiento de la normativa en relación con el suministro y el uso de productos y servicios de la organización.			PR9*	

**Nota:** \*Indicador Principal \*\*Indicador adicional

Fuente: elaboración propia con base en el informe de la Compañía El Libertador

## Anexo 9 - Indicadores Específicos Asociflores

Indicadores de Desempeño Económico			
Contenidos	Revelación	G3 2009	G4 2014
Aspecto: Desempeño Económico	Valor económico directo generado y distribuido, incluyendo ingresos, costes de explotación, retribución a empleados, donaciones y otras inversiones en la comunidad, beneficios no distribuidos y pagos a proveedores de capital y a gobiernos.	EC1*	
	Ayudas financieras significativas recibidas de gobiernos.		G4-EC4
Aspecto: Presencia en el mercado	Rango de las relaciones entre el salario inicial estándar y el salario mínimo local en lugares donde se desarrollen operaciones significativas.	EC5**	
	Política, prácticas y proporción de gasto correspondiente a proveedores locales en lugares donde se desarrollen operaciones significativas.	EC6*	
	Procedimientos para la contratación local y proporción de altos directivos procedentes de la comunidad local en lugares donde se desarrollen operaciones significativas .	EC7*	
Aspecto: Impactos Económicos indirectos	Entendimiento y descripción de los impactos económicos indirectos significativos, incluyendo el alcance de dichos impactos.	EC9**	
Indicadores de Desempeño Ambiental			
Contenidos	Revelación	G3	G4
Aspecto: Materiales	Materiales utilizados, por peso o volumen	EN1*	G4-EN1
	Porcentaje de los materiales utilizados que son materiales reciclados.		G4-EN2
Aspecto: Energía	Consumo directo -dentro de la organización- de energía desglosado por fuentes primarias.	EN3*	G4-EN3
Aspecto: Agua	Captación total de agua por fuentes.	EN8*	
	Fuentes de agua que han sido afectadas significativamente por la captación de agua.	EN9**	
	Porcentaje y volumen total de agua reciclada y reutilizada.		G4-EN10
Aspecto: emisiones	Emisiones directas de gases de efecto de invernadero		G4-EN15
	Emisiones indirectas de gases de efecto de invernadero		G4-EN16
	Emisiones de sustancias destructoras de la capa ozono, en peso.	EN19*	
Aspecto: Efluentes y Residuos	Peso total de residuos gestionados, según tipo y método de tratamiento.	EN22*	
	Peso de los residuos transportados, importados, exportados o tratados que se consideran peligrosos según la clasificación del Convenio de Basilea, anexos I, II, III y VIII y porcentaje de residuos transportados internacionalmente.	EN24**	
Indicadores Desempeño Social			

<b>Subcategoría: prácticas laborales y trabajo digno</b>			
<b>Contenidos</b>	<b>Revelación</b>	<b>G3</b>	<b>G4</b>
Aspecto: empleo	Desglose del colectivo de trabajadores por tipo de empleo, por contrato y por región.	LA1*	
	Número total de empleados y rotación media de empleados, desglosados por grupo de edad, sexo y región.	LA2*	G4-LA1
	Beneficios sociales para los empleados con jornada completa, que no se ofrecen a los empleados temporales o de media jornada, desglosado por actividad principal.	LA3**	G4-LA2
	Índice de reincorporación al trabajo y de retención tras la baja por maternidad o paternidad, desglosados por sexo		G4-LA3
Aspecto: relaciones empresas/trabajadores	Porcentaje de empleados cubiertos por un convenio colectivo.	LA4*	
Aspecto: salud y seguridad en el trabajo	Porcentaje del total de trabajadores que está representado en comités de salud y seguridad conjuntos de dirección-empleados, establecidos para ayudar a controlar y asesorar sobre programas de salud y seguridad en el trabajo.	LA6**	G4-LA5
	Tipos de accidentes y tasas de frecuencia de accidentes, enfermedades profesionales, días perdidos, absentismo y número de muertes por accidente laboral o enfermedad profesional	LA7*	G4-LA6
Aspecto: formación y educación	Promedio de horas de formación al año por empleado, desglosado por categoría de empleado.		G4-LA9
	Programas de gestión de habilidades y de formación continua que fomenten la empleabilidad de los trabajadores y que les apoyen en la gestión del final de sus carreras profesionales.	LA11**	
<b>Subcategoría: Derechos Humanos</b>			
Aspecto: prácticas de inversión y abastecimiento	Total de horas de formación de los empleados sobre políticas y procedimientos relacionados con aquellos aspectos de los derechos humanos relevantes para sus actividades, incluyendo el porcentaje de empleados formados.	HR3**	
<b>Subcategoría: Sociedad</b>			
Aspecto: Comunidad	Operaciones con participación de la comunidad local, evaluaciones del impacto y programas de desarrollo		G4-SO1
Aspecto: Anticorrupción	Comunicación y formación sobre políticas y procedimientos anticorrupción	SO3*	

**Nota:** \*Indicador Principal \*\*Indicador adicional

Fuente: elaboración propia con base en el informe de Asocolflores

## Anexo 10 – Contenidos en el Informe de Contreebute

Tema	Desarrollo tema	2016	2017	2018
Estrategia	Cambios en la estrategia 2030			X
Dimensión económica	Ética y Transparencia	X	X*	
	Clientes	X	X*	X
	Proveedores	X	X*	
	Gobierno Corporativo	X	X*	X
	Innovación y tecnología		X*	
Dimensión ambiental	Huella de Carbono	X	X	X
	Promoción de Movilidad Sostenible	X	X	X
	Relación con comunidades		X*	X
	Uso eficiente de recursos	X	X	
Dimensión social	Cambios Cultura organizacional -We are one-	X	X*	
	Clima Laboral	X		
	Seguridad y Salud en el Trabajo	X	X*	X
	Plan de Compensación	X	X	
	Reclutamiento			X
	Grupos de Interés			X
*Incluidos en la lista de temas materiales de ese periodo				

Fuente: elaboración propia con base en el informe de Contreebute

## Anexo 11 - Contenidos del informe de ORCO

Sección	Contenido	2013	2014	2015
Carta Representante	Carta Gerencia o compromiso gerencial	X	X	X
Marco estratégico empresa	Evolución histórica de la compañía	X	X	X
	Misión, visión, valores, Gobierno corporativo	X	X	X
	Política de calidad, Seguridad, salud ocupacional y ambiente,	X	X	
	Clientes	X	X	
	Mapa estratégico	X	X	
	Aval y certificaciones	X	X	
	Estructura de gobierno	X	X	
	Relacionamiento con los Grupos de Interés	X	X	X
	Relación de servicios prestados			X
Desempeño Económico - Financiero	Valor económico generado y distribuido	X		X
	Relación entre el salario inicial estándar y el Salario Mínimo	X	X	
Desempeño Social	Importancia del personal en la organización	X	X	
	Políticas de Contratación: Mano de Obra Local, No discriminación,	X	X	
	Derechos humanos - Trabajo Infantil		X	X
	Cuestionario de cumplimiento situación de Derechos Humanos			X
	Comités para la Seguridad y Salud en el Trabajo	X	X	X
	Accidentes de Trabajo			X
	Programas de prevención de riesgo en trabajadores	X	X	X
	Participación Sindical	X	X	X
	Inclusión Pacto Global	X	X	
	Cuestionario de cumplimiento Prácticas Laborales			X
	No discriminación			X
	Número de colaboradores, tipo de contratación, edad y género	X	X	X
	Beneficios a los Empleados	X	X	X
	Formación, desarrollo y selección del personal	X	X	
	Programas de Vivienda	X	X	X
	Fechas especiales	X	X	
	Creación Fundación Bahía - Ecosistemas de Colombia			X
	Apoyo a Fundaciones	X	X	X
Apoyo a otras entidades Fenalco -ANDI	X	X	X	
Desempeño Ambiental	Cuestionario de cumplimiento situación de Medio Ambiente			X
	Consumo de agua y Energía	X	X	X
	Vertimientos Industriales	X	X	
	Proyectos a favor de minimización del impacto ambiental - Tecnologías limpias	X	X	X
	Cuestionario de cumplimiento situación Anticorrupción			X

Fuente: elaboración propia con base en el informe de ORCO

## Anexo 12 - Contenidos Valentina Auxiliar Carrocera

Sección	Contenido
Nuestra empresa	¿Quiénes somos?, Misión, Visión
	Valores
	Principios
	Certificaciones ISO
	Política de Sostenibilidad
	Reseña Histórica
	Reconocimientos
Portafolio	Portafolio de Vehículos
	Ventas
	Satisfacción del cliente
Nuestros empleados	Indicadores Laborales
	Plan de Formación
	Bienestar Social para trabajadores y familias
	Actividades Filantrópicas
	Proveedores
	Energía
	Agua
Gestión de Residuos	

Fuente: elaboración propia con base en el informe de Valentina Auxiliar Carrocera