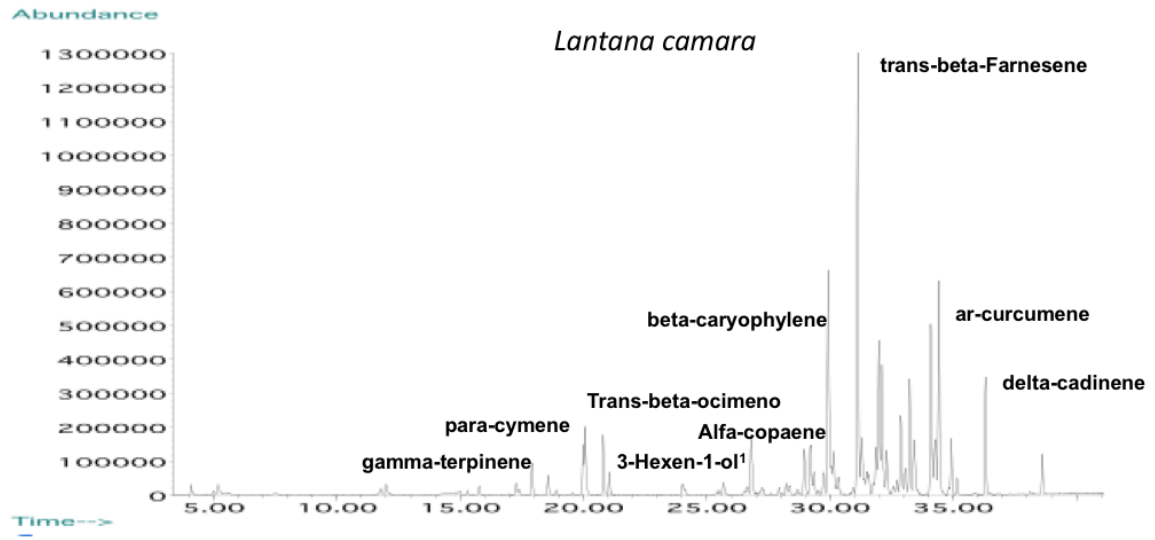
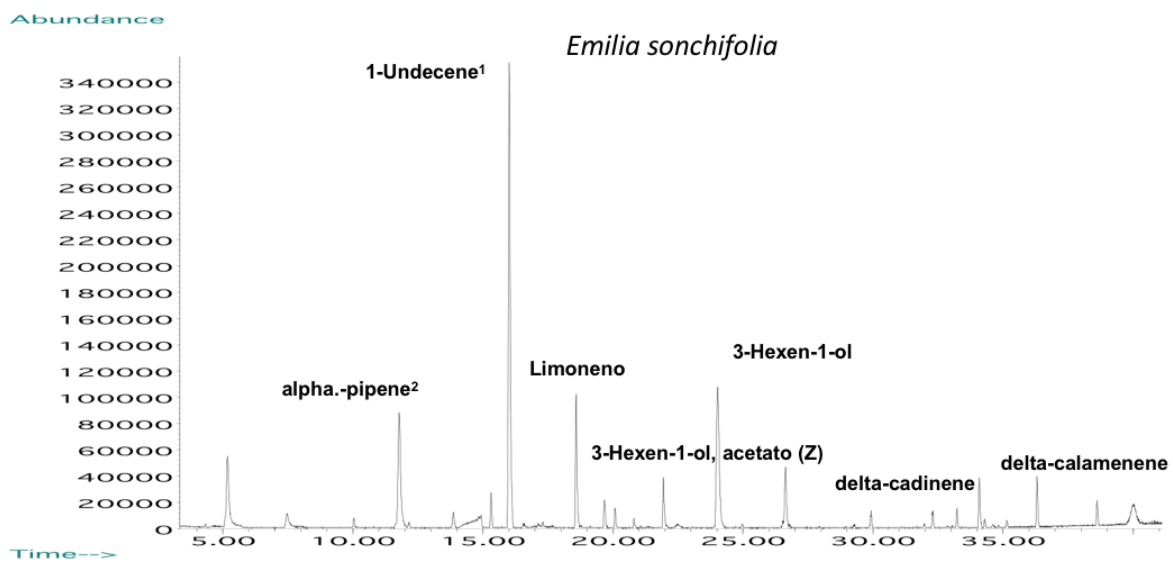


ANEXOS

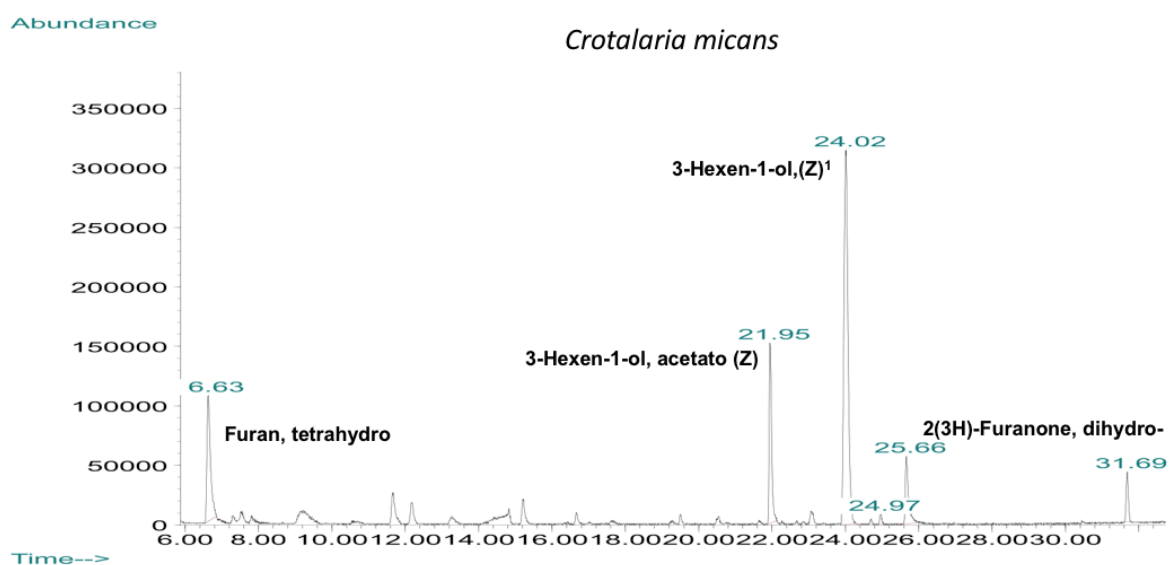
ANEXO 1. Cromatografía de los volátiles emitidos por la planta *Lantana camara*



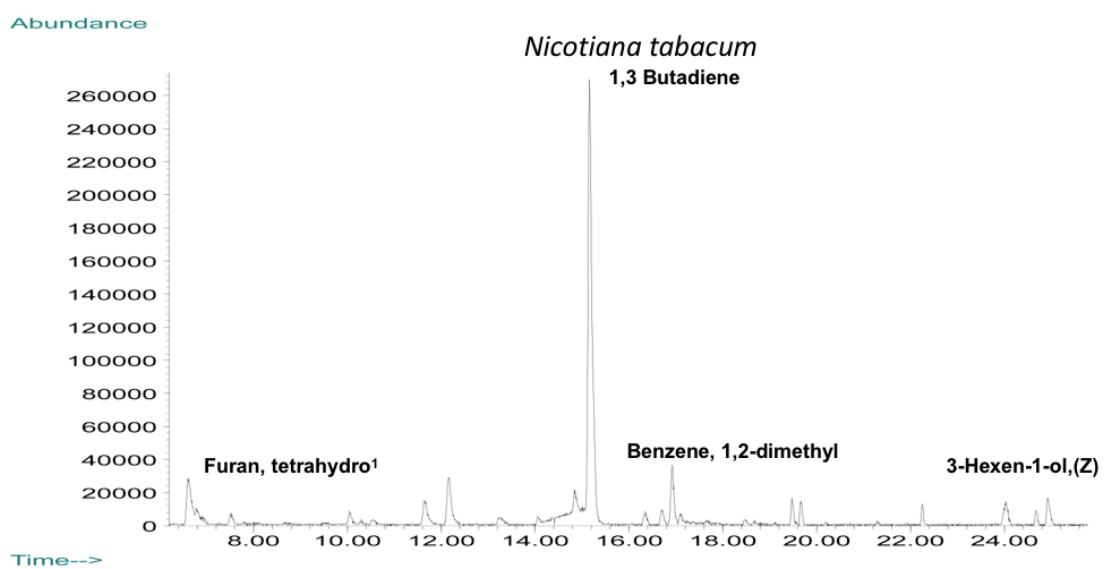
ANEXO 2. Cromatografía de los volátiles emitidos por la planta *Emilia sonchifolia*



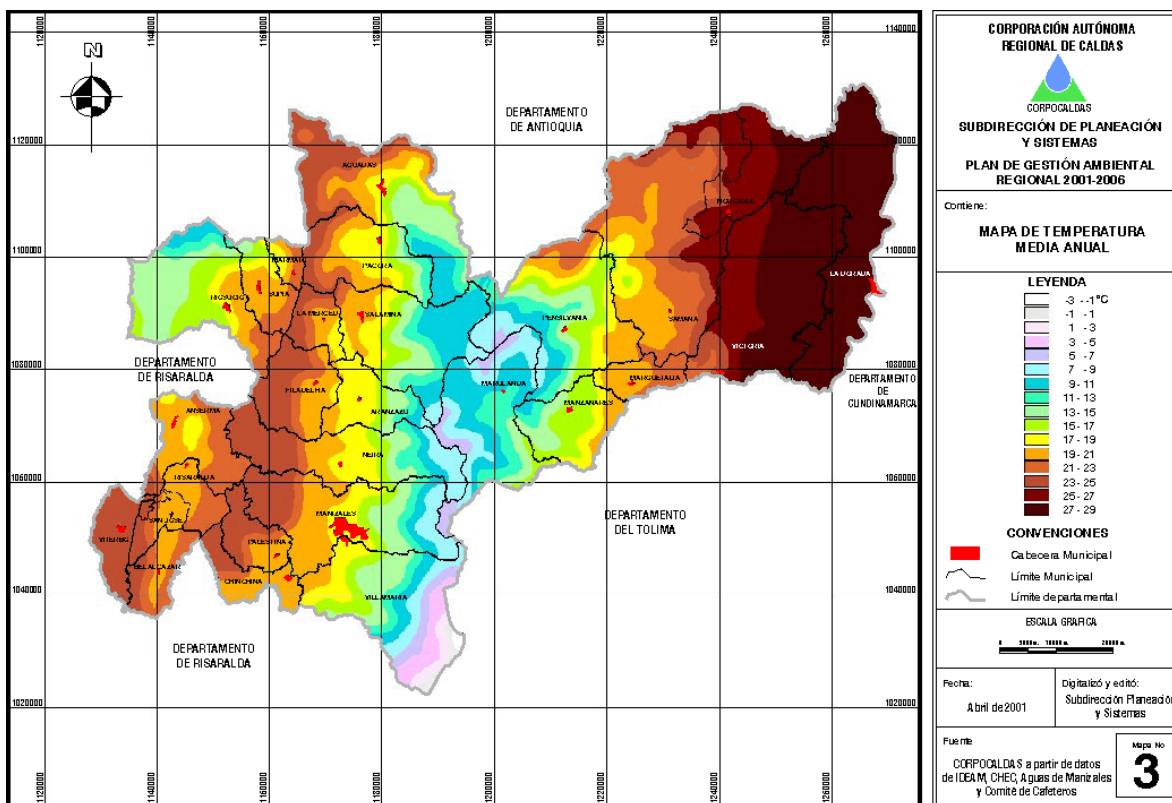
ANEXO 3. Cromatografía de los volátiles emitidos por la planta *Crotalaria micans*



ANEXO 4. Cromatografía de los volátiles emitidos por la planta *Nicotiana tabacum*

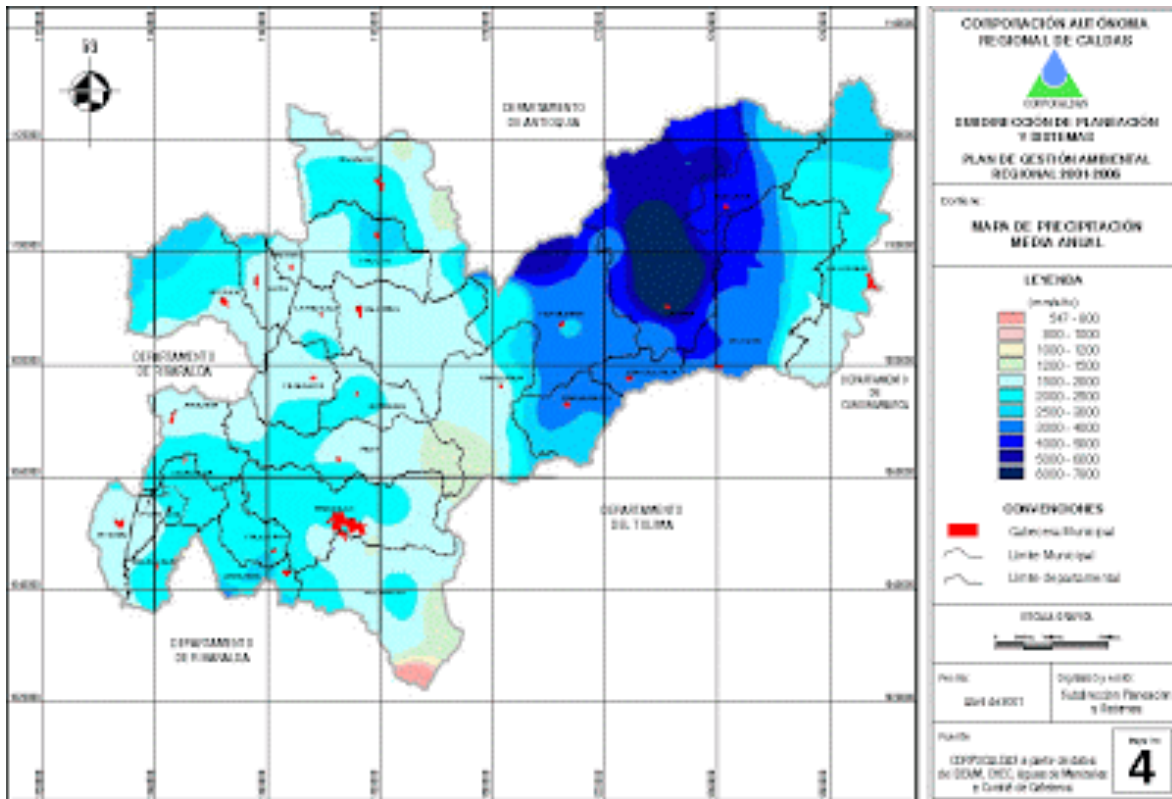


ANEXO 5. Mapa de temperatura media anual del Departamento de Caldas.



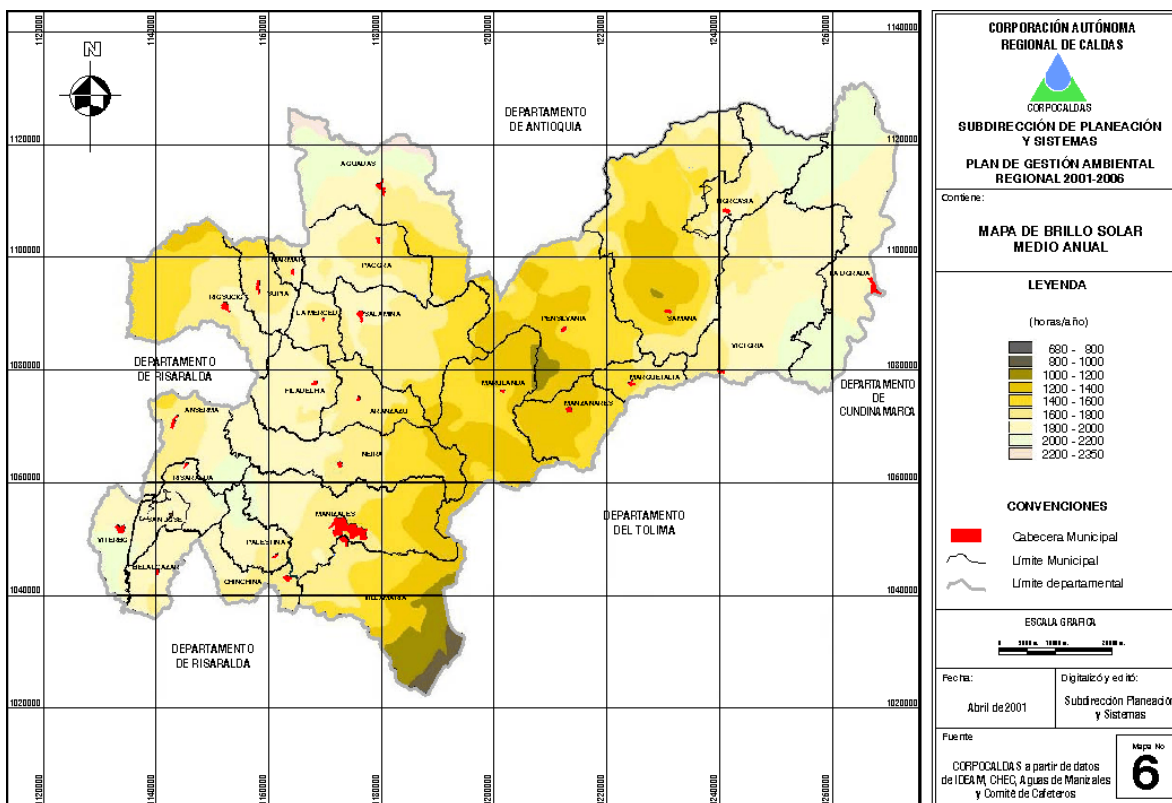
Fuente: www.corpocaldas.

ANEXO 6. Mapa de precipitación media anual del Departamento de Caldas.



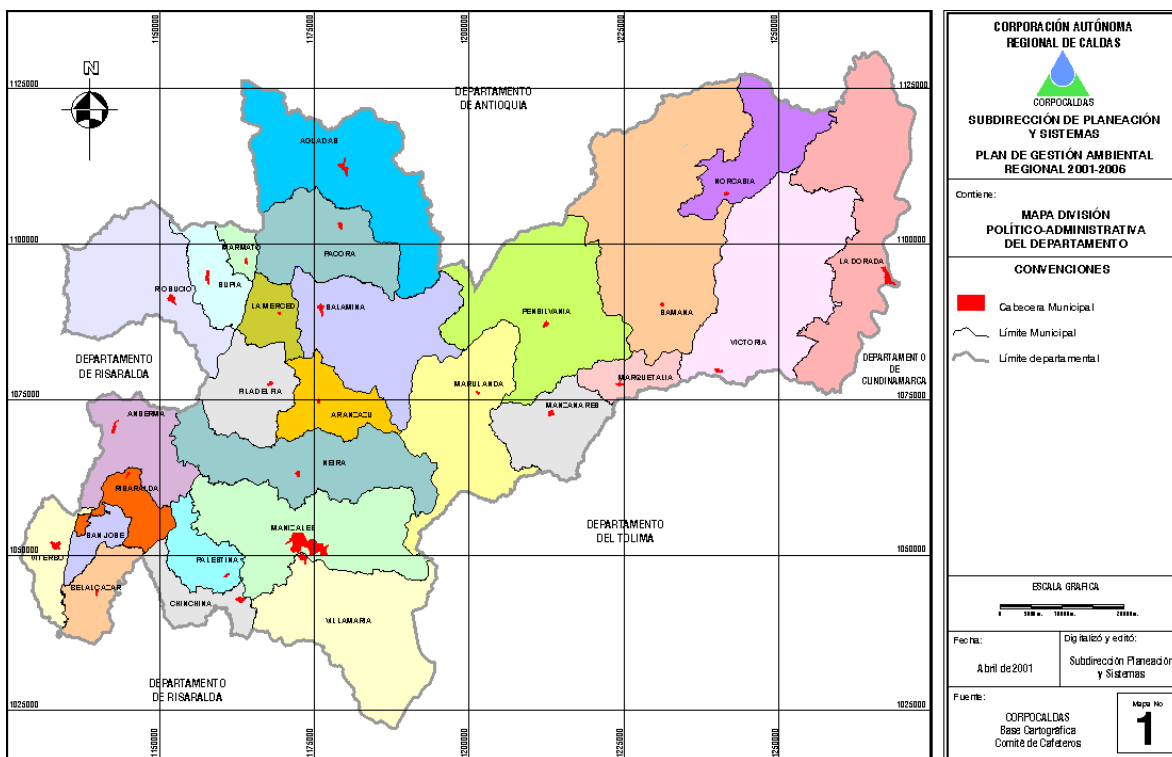
Fuente www.corpocaldas.gov.co.

ANEXO 7. Mapa del brillo solar medio anual del Departamento de Caldas.



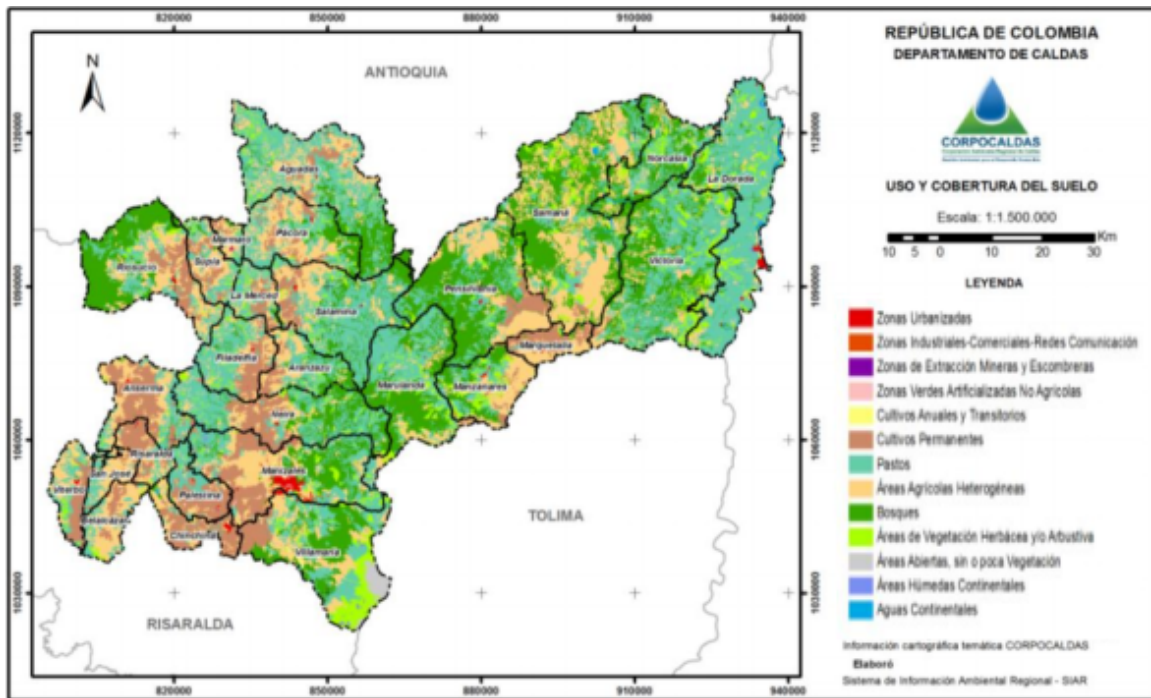
Fuente: www.corpocaldas.

ANEXO 8. Mapa de división político-administrativo del Departamento de Caldas.



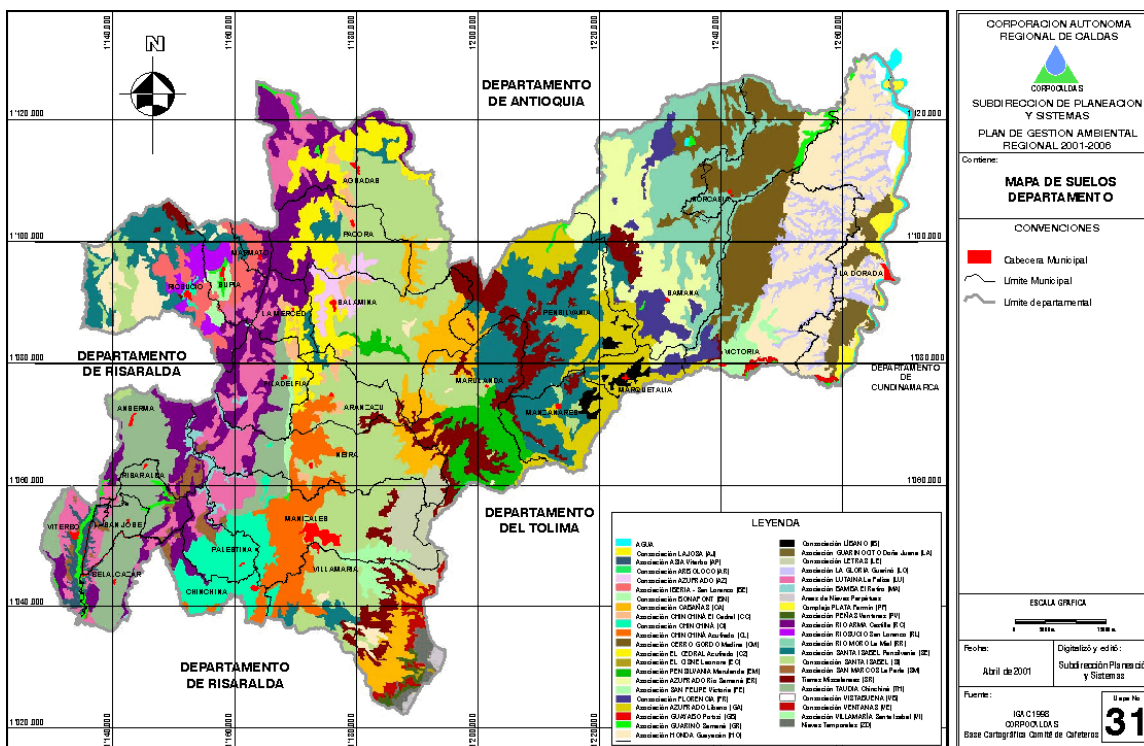
Fuente: www.corpocaldas.gov.co.

ANEXO 9. Mapa del uso y cobertura del suelo del Departamento de Caldas.



Fuente: www.corpocaldas.gov.co.

ANEXO 10. Mapa de los suelos del Departamento de Caldas.



Fuente: www.corpocaldas.

– *Arachis pintoi*

Taxonomía

Orden: Fabales; Familia: Fabaceae; Subfamilia: Faboideae; Tribu: Aeschynomeneae; Subtribu: Stylosanthinae; Género: *Arachis*; Especie: *A. pintoi*

Arachis pintoi, conocida como maní forrajero, es una leguminosa herbácea perenne promisoría para cobertura en suelos ácidos en áreas húmedas y en suelos de textura franco-arcilloso. Tolerancia a la sombra y los excesos de humedad en el suelo. Por lo que es una especie recomendada para establecer debajo del cafetal (Marín-Nieto et al. 1996). Crece entre 0 y 1.800 m.s.n.m. y precipitaciones entre 1.000 y 3.500 mm. Su tolerancia a sequías es moderada. Cuando se utiliza como cobertura, se siembra en estolones dos o tres meses después del trasplante de las chapolas. El aporte de nitrógeno por hectárea al año es de 33 a 297. Para su establecimiento necesita control de malezas en los primeros meses de instalación, hasta que logren cubrir por completo la superficie del suelo; posteriormente, se debe controlar su crecimiento mediante cortes periódicos, que eviten su agresividad con el café; asimismo, la superficie debajo de la copa del café debe mantenerse libre de cobertura. Las raíces de *A. pintoi* son abundantes y profundas y no dejan crecer las raíces del café en la misma zona del suelo, lo cual puede ser un problema en regiones secas (Staver 1995).

– *Euphorbia hirta*

Taxonomía

Orden: Malpighiales; Familia: Euphorbiaceae; Tribu: Euphorbiaeae; Género: *Euphorbia*; Especie: *E. hirta* L.

Euphorbia hirta, conocida como tripa de pollo, es una planta herbácea anual, puede ser erecta o rastrera, se extiende radialmente, es densamente pilosa, los pelos con frecuencia son multicelulares y amarillos. Alcanza 40 cm de largo, aunque su tallo es ramificado en forma dicotómica (Kumar et al., 2010). Sus hojas son opuestas, pequeñas y suelen presentar una mancha roja. Las flores son muy

numerosas y pequeñas organizadas en inflorescencias densas. Los frutos son capsulas que cuando están secos, se abren y tienen semillas de color rosa, florece y fructifica durante todo el año. Para un óptimo crecimiento necesita la luz solar directa. Su origen es de México y Centroamérica. Pero cuenta con una amplia distribución en Asia, Australia y Suramérica.

Se encuentra presente en climas cálido, semicálido y templado, entre los 0 y 1550 m.s.n.m. Esta especie es muy común en las calles del cafetal en la zona cafetera y se encuentra asociada al cultivo de café en Colombia con muy baja interferencia en los cafetales (Salazar et al. 2002). Se encuentra reportada como fuente de néctar de *Cephalonomia stephanoderis* y *Prorops nasuta*, parasitoides de la broca del café (Damon et al. 1999, Wäckers, 2005).