

PERCEPCION QUE TIENE EL ADOLESCENTE ESCOLARIZADO DE MEDELLIN DE LOS  
TIPOS DE COMUNICACION Y SU EFECTO EN LA RELACION CON SUS MAESTROS

WILLIAM GUSTAVO MONTOYA VILLALBA

Trabajo de investigación presentado  
como requisito para optar al título  
de Magister en Educación, Orientación  
y Consejería.

Presidente: FEDERMAN MUÑOZ GIRALDO  
Doctor en Psicología

MEDELLIN  
UNIVERSIDAD DE ANTIOQUIA  
FACULTAD DE EDUCACION  
FACULTAD DE EDUCACION AVANZADA

**1990**

## TABLA DE CONTENIDO

	Pag.
INTRODUCCION	
1. EL PROBLEMA	1
1.1 DESCRIPCION Y FORMULACION DEL PROBLEMA	1
1.2 OBJETIVOS	2
1.3 JUSTIFICACION	3
2. MARCO TEORICO	5
2.1 ESTUDIOS ANTECEDENTES	5
2.2 LA RELACION EDUCATIVA	24
2.2.1 El acto educativo	28
2.2.2 Lo sociológico en la relación Educativa	31
2.2.3 La renovación humanista, en la relación educativa	33
2.3 LA TEORIA DE LA COMUNICACION	37
2.3.1 Conceptos y definiciones	39
2.3.2 Comunicación e información	42
2.3.3 Alcances y fines	44
2.3.4 Concepto de proceso	46
2.3.5 Barreras en la comunicación	49
2.3.6 Barreras y perturbaciones en la comunicación educativa	52
2.3.7 La comunicación interpersonal	54

	Pág <sub>a</sub>	
2.4	LA COMPETENCIA COMUNICATIVA	57
2.4.1	Modelo de ejecución comunicativa y criterios	63
2*5	EL PENSAMIENTO SISTEMICO	67
2.5.1	Lo sistémico en la comunicación	73
2o6	LA COMUNICACION HUMANA: FACTOR IMPORTANTE EN LA EDUCACION Y LA ORIENTACION	77
2.6d	Algunos aspectos importantes en la comunicación humana	77
2.6.2	La interacción humana	83
2.6.3	Comunicación y relación	86
2.6.4	Comunicación y conflictos	87
2.6.5	Interacción simétrica y complementaria	89
2.6.6	Niveles de percepción interpersonal	94
2.6.7	Atribución causal, comunicación de expectativas y construcción personal	98
2.6.8	Caracterización del adolescente escolarizado	102
3.	METODOLOGIA	105
3.1	POBLACION Y MUESTRA	105
3.2	TECNICAS E INSTRUMENTOS DE RECOLECCION DE DATOS	107
4.	ANALISIS E INTERPRETACION DE RESULTADOS	109
4.1	ALGUNAS CARACTERISTICAS DE LOS ADOLESCENTES ENCUESTADOS	109
4.2	BREVE CARACTERIZACION DE LOS COLEGIOS SELECCIONADOS	112
4.3	ANALISIS POR SUBESCALAS DE LA POBLACION TOTAL	117
4.4	ANALISIS DE LAS SUBESCALAS POR GRADOS	122

	Pag.
4.5 ANALISIS DE LAS SUBESCALAS POR COLEGIOS	128
406 INFORMACION ADICIONAL	132
407 ANALISIS DE RESULTADOS CON EL CUESTIONARIO EFECTUADO A LOS TITULARES	142
4,,8 DIFICULTADES QUE SIENTE EL ALUMNO AL COMUNICARSE CON SU MAESTRO Y FACTORES QUE POSIBILITAN UNA MEJOR COMU- NICACION	147
CONCLUSIONES	160
BIBLIOGRAFIA	165
ANEXOS	

## INTRODUCCION

Dentro del programa estipulado en la Maestría en Educación, Orientación y Consejería, donde el desarrollo psicosocial del adolescente escolarizado de Medellín, es el tema a tratar, el enfoque que vamos a detallar en la presente investigación o subproyecto se sitúa en el estudio de la comunicación humana: su pragmática, proceso, tipos y estructuras y niveles de percepción interpersonal como elementos primordiales.

El concepto de relación y las investigaciones sobre los sentidos han demostrado, que sólo se pueden percibir relaciones y pautas de relaciones y que ellas constituyen la esencia de la misma experiencia comunicativa.

De esta conceptualización, el tema nuestro: la relación alumno-maestro dada en el aula de clase y fuera de la misma, a partir de la percepción del propio alumno, nos mostrará los tipos de comunicación más empleados en la intervención y los niveles de percepción que tiene el alumno cuando se comunica con su maestro.

Desde la perspectiva comunicacional, la educación puede ser

contemplada como un sistema interactivo de comunicación, donde el educador ejerce funciones preferentemente de emisor, mientras que el alumno asume preferentemente el papel de receptor. Ya en la teoría general de los sistemas este proceso se dinamiza y el término "feed back" juega papel importante en la relación educativa alumno-maestro, donde los efectos acción-reacción van delimitados en fronteras disímiles y diferentes de la pragmática en la comunicación humana.

En la investigación trataremos de ver cómo los niveles de percepción que tiene el alumno con su maestro, en la relación del aula de clase depende de los tipos de comunicación empleados en la interacción.

Estos tipos de comunicación son la interacción simétrica y la complementaria y los niveles de percepción, la aceptación y el rechazo.

En este proceso veremos en primer lugar los estudios antecedentes, los objetivos, marco teórico, metodología y resultados presentados en el análisis general efectuado a partir del enfoque que plantea Paul Watzlawick y otros autores reconocidos en el campo de la comunicación humana.

Este proceso se fue depurando a través de este enfoque comunicacional ,y nos condujo a plantear que la relación alumno-maestro, tiene elementos tanto positivos como negativos cuando se interactúa y que básicamente lo va situando como elemento principal en el acto educativo.

El proceso utilizado en la investigación nos condujo a experiencias muy prometedoras en el campo de la comunicación humana, donde la misma relación efectuada con alumnos, maestros y otros miembros de la

comunidad efectiva, es necesaria en este proceso de aprendizaje y que por ende puede variar, cambiar o perpetrarse.

Pienso que este estudio e investigación nos permitirá descubrir elementos teóricos y pautas de trabajo que han de tenerse en cuenta en la vida y en la relación educativa, tanto para el alumno como para los educadores.

## 1. EL PROBLEMA

### 1.1 DESCRIPCION Y FORMULACION DEL PROBLEMA

En la labor educativa, la relación alumno-maestro constituye un campo muy enriquecedor en donde la interacción juega papel importante. Esto implica para nosotros como seres humanos, que estamos en constante intercambio con otras personas y el medio ambiente, vamos desarrollando formas particulares o tipos de comunicación que impregnados con ciertos patrones culturales y sociales, nos llevan a relaciones más amplias.

Desde el propio hogar, el hombre se ve envuelto en un medio que transmite información, se enseñan lenguajes y reglas, que van organizando la conducta de la persona. En este aspecto los padres van posibilitando al hijo a emplear ciertos tipos de comunicación y de interacción a veces muy complejos y precisos. Luego en la escuela se da el fenómeno de la socialización, ya con sus amigos va internalizando valores y normas que lo van conduciendo a manifestar actitudes tanto positivas o negativas en su relación y a percatarse de hechos nuevos en su dinámica grupal y de trabajo.



Teniendo en cuenta lo anterior y viendo que la educación necesita propiciar un cambio social, humano y comunicacional, que abra caminos en la relación alumno-maestro nos surge la inquietud de revisar la teoría existente y las diferentes causas que intervienen en esta tarea e identificar: qué tipos de comunicación emplea el adolescente escolarizado y su efecto con respecto a la relación con sus maestros en el aula de clase como fuera de la misma en los grados octavos y novenos.

Para conocer estos aspectos fundamentales sobre los tipos de comunicación considero importante partir de las teorías de la comunicación humana de Paul Watzlawick, en lo que se refiere a las formas de comunicación humana y a las estructuras interaccionales en lo que respecta a la interacción Simétrica y la Complementaria, en la relación alumno-maestro, y a los niveles de percepción interpersonal como son la aceptación y el rechazo. Aquí también cabe mencionar que la teoría de Rogers y de la atribución causal nos servirá como punto de apoyo en algunas definiciones o conceptos importantes.

## 1.2 OBJETIVOS

- Identificar los tipos de comunicación más empleados por los alumnos en la relación con su maestro dentro y fuera del aula de clase.

- Establecer los niveles de percepción que tiene el alumno de sí mismo en la relación con su maestro a partir de los tipos de comunicación empleados dentro y fuera del aula de clase.

### 1.3 JUSTIFICACION

Esta investigación trata de enmarcarse en un macroproyecto general donde el enfoque comunicacional es importante, para el desarrollo psico-social del adolescente escolarizado de Medellín en los grados octavos y novenos, y para identificar qué niveles de percepción interpersonal emplea el alumno con su maestro al comunicarse.

El aspecto comunicacional ha tenido un desarrollo inusitado en todos sus niveles, en lo que se refiere a la teoría y práctica en los últimos años. El hecho de irse convirtiendo en una disciplina para todo el saber humano y científico, nos da pie para cuestionar en qué medida ha sido estudiada en el campo educativo en nuestro medio, en lo referente al aspecto psico-social. Seguramente hay teorías, aplicaciones, pero en nuestro medio es muy inexplorado» Además en lo referente a la relación que parte del alumno hacia el maestro, es muy poco; todos los estudios que se han hecho es en la forma como relacionan el maestro hacia el alumno, y lo nivelan como el orientador y conductor de un amplio número de personas.

Considero importante la percepción que tiene el adolescente escolarizado de Medellín de los tipos de comunicación y su efecto, con

respecto a la relación con sus maestros; pues siendo el elemento fundamental en el acto educativo, es el que va modelando ciertos comportamientos y niveles de aprendizaje en su entorno, para luego proyectarlo en su medio socio-cultural.

El ser independiente en la relación o dependiente nos va a permitir observar hasta qué punto la labor educativa es justa o diferencial en nuestro medio. Hay investigaciones que centran su cuestionamiento en el maestro, como lo dije anteriormente y su figura como profesor; pero no se ha llegado a investigar la relación que se da del alumno hacia su maestro, especialmente en los tipos de comunicación e interacción que emplea en su vida diaria de clase»

Con el análisis que esperamos realizar en este estudio se podrán deducir elementos teóricos y pautas de trabajo práctico que han de tenerse en cuenta para los alumnos y los educadores de estos grados en su acción pedagógica y comunicacional.

## 2. MARCO TEORICO

### 2.1 ESTUDIOS ANTECEDENTES

El sistema educativo en nuestro medio, es una actividad que por sus mismos métodos, orientación y práctica refleja la problemática tanto social, política y cultural que vive la sociedad colombiana.

Los problemas que se reflejan en la Escuela, prácticamente son los mismos que los adultos experimentados en el lugar de trabajo; además el mismo proceso educativo en que intervienen jóvenes, maestros y padres de familia es tarea difícil y a veces complicada que requiere de condiciones necesarias (como es el alimento, la salud, la fraternidad, la paz, entre otras) para unas mejores posibilidades de aprendizaje, superación, concentración e interacción entre los actuantes de la relación educativa.

Entrando en el tema de estudio vemos que la competencia, si así puede llamarse en la acción educativa alumno-maestro, es de carácter tan universal que ofrece, simultáneamente, el fundamento y la posibilidad de relaciones amplias y duraderas, en donde la

comunicación juega un papel importante.

Es conveniente recordar que en la antigüedad, Aristóteles en su "Retórica" ordenaba tres elementos componentes de la comunicación: "el orador", "el discurso" y "el auditorio"» Aunque las referencias preceptistas de la época señalaban el proceso formal de la comunicación, parejamente definen a sus estudios como "todos los medios de persuasión que tiene el ser a su alcance", cuya esencialidad conceptual continúa aún válida. Esto ilustra per se y sin deducciones posteriores, parte del inmenso campo que es incidido por el poder de la comunicación en lo que a comportamientos se refiere.

Como vemos ya desde la antigüedad la comunicación ha jugado un papel importante, judíos, griegos, romanos, tomaron este aspecto en la propia educación para la consecución de sus fines tanto políticos, sociales y también religiosos» Con el transcurrir del tiempo, las órdenes monásticas, congregaciones religiosas fueron imponiendo algunos criterios básicamente "moralistas" y místicos que en ese momento histórico nos mostraban el predominio de lo sacramental sobre lo secular» Podemos decir que con las teorías dadas la mayoría en Europa y debido a surgimiento de grandes pensadores, la acción pedagógica va mostrando nuevos horizontes, metas y acciones que la van delineando como una disciplina nueva y propicia para cambios o como mantenedora de un orden social injusto.

En esta breve reseña podemos presentar a pedagogos como Vives,

considerado como el pedagogo de Occidente, centra sus reflexiones sobre la virtud; Comenio con su didáctica magna; Locke que plantea la educación como la formadora del alma humana; Rousseau en su reflexión sobre cómo hacer y desarrollar las disposiciones naturales del hombre. Con Pestalozzi en los conocimientos psicológicos; Froebel en las habilidades; Herbart con las necesidades básicas de la comprensión; luego Decroly, Dewey, Claparède, Montessori y Freinet entre otros. Ya en el aspecto religioso podemos destacar a San José de Calasanz, San Juan Bautista de La Salle, los Jesuítas, los Salesianos entre otros, que propusieron sus ideas eclesiales en la educación básicamente católica que poco a poco se fue clericalizando. En Colombia durante este siglo se desarrollaron tres modelos de pedagogía: la Católica (1900-1927), la Activa (1927-1952) y la Tecnología Educativa (1952-1988),

Estos factores y hechos históricos nos muestran la gran preocupación de educadores por la acción pedagógica en todo momento y que básicamente va en la libre promoción social de aprendizaje, cultural, religiosa y de desarrollo<sup>1</sup>.

Ya en nuestra Era, la educación y la relación existente entre el alumno y el maestro, se ha diversificado ya que prácticamente los

1. Revista Educación y Cultura. 1988.

roles que se vivían hace diez años no son los mismos debido a los cambios establecidos en nuestro medio»

El gran filósofo de los medios de comunicación Mac Luhan (1964) decía en su obra estelar el "Medio es el mensaje":

El aula lleva a cabo una lucha vital por la supervivencia con el mundo "exterior", enormemente penetrante, creado por los nuevos medios informativos. La educación debe apartarse de la instrucción, dejar sus clisés e ir hacia el descubrimiento, hacia el sondeo, la exploración y el reconocimiento del lenguaje de las formas»

Esta lucha vital de supervivencia como lo dice Me Luhan, es prácticamente una dinámica comunicacional y de grupo; un diálogo abierto, a descubrir, a sondear y explorar nuevos lenguajes y nuevas formas en la relación educativa»

Los movimientos dados en esta época nos demuestra algo vital e importante: el avance de los medios de comunicación social, los roles familiares, la computación, la escuela sin muros<sup>2</sup>; que básicamente imponen cambios bruscos en la relación del alumno hacia el maestro

Hoy se está educando una generación que nació y creció en la ciudad, lo cual nos plantea nuevos

<sup>2</sup>Ibid.

problemas, nuevos retos. Nuevos son los valores sociales y culturales de la juventud como nuevas son sus demandas.

Todo ello en el plano educativo no lo podemos seguir tratando con las visiones, teorías y prácticas educativas de los años sesenta y setenta..<sup>3</sup>

En esta búsqueda es importante notar que para poder situar el marco de la relación alumno-maestro,

es necesario reconsiderar la enseñanza actual de tal manera que ella ocupe un lugar diferente al de los procedimientos, un lugar favorable para la reconceptualización que permita una comunicación abierta y productiva con otras disciplinas<sup>4</sup>

En esta tarea de rescatar la labor pedagógica no debe comprender sólo conceptos operativos sino encauzarlos en nuevas fuentes de reflexión para articular la relación entre la teoría y la práctica.

En esta línea podemos reseñar que últimamente el Movimiento Pedagógico ha vuelto a ser motivo de preocupación, controversia y estudio por parte del magisterio, las instituciones y las autoridades educativas. El producir una profunda reforma educativa, en la enseñanza, en la conceptualización democrática de la Escuela y en el

<sup>3</sup>Ibid.

<sup>4</sup>Ibid.



reconocimiento de la pedagogía como la práctica y saber que da más identidad al maestro, al alumno mismo y a todos los integrantes del acto educativo, es una demanda para rescatar la pedagogía y repensar la función social y cultural de la escuela.

También la noción de competencia comunicativa tiene cabida en los amplios propósitos del movimiento liderado por Fecode. Basta mirar algunos textos producidos para comprobar su articulación. Los profesores Martínez y Rojas escriben:

La escuela que proponemos debe propiciar en el niño básicamente el desarrollo de la lengua materna, como única posibilidad de arraigo social y como única vía de pensamiento <sup>5</sup>.

La Revista Educación y Cultura dice:

Hay que recordar que por la lengua el hombre cobra conciencia de sí mismo, de su situación dentro de la sociedad y de su papel histórico como agente de cambio. La utilización de la lengua debe conducir al hombre a la acción comunicativa transformadora de la realidad

En la relación comunicativa alumno-maestro hay datos que sumados a los anteriores nos permite vislumbrar hechos importantes en estos estudios antecedentes.

<sup>5</sup> VILLA MEJIA, Víctor. La escuela incomunicada. Ponencia en el Tercer Seminario Taller sobre Educación y Cultura. Universidad Pontificia Bolivariana. Medellín, 1989.

Dieter Baake en *Comunicación y Competencia* (1973) nos ofrece un concepto bien delimitado de "competencia comunicativa", donde se considera la dimensión pragmática, junto a las dimensiones sintáctica y semántica, desarrollada por Morris (1938).

La revista *Educación* (Tübingen R.F.A.) Vol. 37, 1988 nos trae diferentes artículos donde se refieren a aspectos en la interacción pedagógica. Manfred Jourdan (1982), nos habla de que no existe ningún comportamiento o acción pedagógicamente relevante que no sea transmitida por el medio omnicomprendivo de la comunicación. Nos habla de la competencia educativa educando-educador en un sistema educativo abierto, donde las realizaciones educativas y los procesos de enseñanza se dan en una capacidad de emitir y recibir una comunicación adecuada y que la relación de autoridad sea combinada en lo que se llamaría "realización comunicativa o Ínter-activa".

Ber Bod Reiner (Hamburg, 1988) emplea los términos "Comunicación e interacción", en donde nos habla que debemos permanecer en diálogo permanente, como paso esencial hacia la mejora de las relaciones.

Aquí la palabra comunicación se refiere a una "conversación auténtica". Mead H» (1968), Kraappmalu (1969), propone como meta de la interacción pedagógica en crear aspectos de grupos para la acción, los que promueven la identidad balanceada del yo. Este término identidad es una aspiración hacia una emancipación común y una autorrealización»

Habermas (1973) dice que el aprendizaje de la interacción entre

compañeros incluye la educación política. Luego se refiere a la manera humanista de la comunicación pedagógica como aspiración a la congruencia y como un planteamiento estructural pedagógico que ofrece una teoría abarcadora al desarrollo total de identidad.

Roger (1973) en su sentido propone la identidad como crecimiento y como "congruencia", después se da la interacción pedagógica como la adquisición o el cambio de posturas relativamente duraderas o de actitudes, capacidades, conocimientos y noticias, bajo representaciones de metas.

Joppien (1981) propone la interacción pedagógica, como la relación complementaria entre el educador y el educando, que reposa sobre las posiciones diferentes que asumen el adulto, niño, el maestro, alumno»

Molleuhaber (1978) se mantiene en la exigencia de que la "acción educativa tiene que ser una acción comunicativa". Distingue factores en lo que él llama plano situativo y el suprasituativo, el primero se refiere a la perturbación y el segundo a las necesidades propias de la clase.

Luego Fritz (1975) hace un análisis de las perturbaciones en la escuela y tiene en cuenta los factores situativos y suprasituativos y enumera cinco condiciones para una relación satisfactoria entre profesores y alumnos: comunicación abierta, respeto por los demás, democracia, comunicación libre y aprecio mutuo.

Joppien (1981) habla de una educación para la democratización, emancipación, la madurez y la autodeterminación.

Hurst Steinhilber (1984) en su artículo "Mejora de la comunicación alumno-profesor", destaca el aprendizaje social como elemento fundamental en el proceso escolar. Términos como interacción, adiestramiento, grupo dinámico, autoexperiencias, las destaca como importantes para el ejercicio de la comunicación en la interacción alumno-maestro.

A. Taush (1980) habla de la influencia de la gesticulación y la mímica en la conducta de los alumnos, comprobando que ésta es mínima con relación a la comunicación verbal» Nickl y Shulu (1970), comprobaron que los alumnos de profesores emocionalmente cálidos, relajados, valorativos y antidirectivos estaban mejor dispuestos a confesar sus temores frente a situaciones de conflicto.

Reinhard Taush (1984) nos habla de las tres actitudes de los profesores que son estimulantes en los alumnos tanto, para el aprendizaje personal como para el aprendizaje temático: respeto, calor, solicitud, autenticidad y compenetración con su mundo interior. Luego destaca ocho elementos decisivos e importantes para futuros maestros de secundaria (autoestima, autenticidad, apertura, autoanálisis, cuidado de sí, atención, compenetración y dedicación). Destaca la interacción como pieza fundamental en el proceso educativo y como exigencia de aprendizaje, responsabilidad y toma de decisiones entre el educando y el educador.

Lorenz (1976) en su análisis y ejercicio que hace en la relación alumno-maestro se basa en los principios de la teoría del comportamiento» Gordon (1977) en la solución de conflictos sin derrota, pone en relieve los procesos interaccionales que tienen lugar en el plano situativo,, Fritz (1975) y Grunkae (1975) tienen en cuenta los factores suprasituativos. Fritz, propone:

Que la persona ha de ser considerada como producto del trabajo social y en donde el ejercicio de la comunicación ha de perseguir la finalidad de poner a alumnos y profesores en situación de no sucumbir sin más ante los efectos preestablecidos y dominantes de estructuras de comunicación, sino de considerar más bien la acción e interacción como necesidad de la comunicación humana <sup>6</sup>

Ya en la teoría de los sistemas para la interacción alumno-profesor Watzlawick (1977) dice lo que constituye la reflexión de la comunicación en cuanto interacción ha de ser considerada dentro de un sistema, es decir, que un sistema de comunicación no se explica por la suma de lo que cada uno de los participantes en la comunicación aportan, sino que ésta se desarrolla con las reglas específicas del sistema respectivo, una especie de dinámica propia (1977),

Schreiner (1977) dice que la escuela ha de constituir por así decirlo' un campo de ejercicios capacitando a profesores y alumnos para

<sup>6</sup>FRITZJ Sobre la teoría y praxis de la pedagogía didáctica.

vivir sus experiencias comunes; esto se consigue por la solidaridad cooperatividad, sensibilidad pero en la interacción.

Satir (1984) nos habla de los tipos de comunicación que podemos emplear con los demás en la relación que ella llama (contacto) que nos permite mantener la integridad de la personalidad y de alimentar la autoestima y a fortalecer las relaciones con uno mismo y con los otros.

Marcel Postic (1982) nos habla del rol del estudiante y del educador su modificación y sus cambios últimamente y nos muestra tres perspectivas: la sociológica, la sicosociológica y la sicoanalítica.

Esta amplitud nos permite ver las relaciones en la clase, la escuela, la sociedad con los sujetos, con el saber, con el poder y la cultura.

La obra de Cari Rogers es de importancia fundamental. Expone un sistema de enseñanza y de aprendizaje capaz de colaborar a la eliminación del fenómeno de afán por complacer al profesor. A la vez Rogers coopera a la solución de otros problemas que nos han interesado en la actualidad, es decir, la incapacidad o aversión del profesor para asumir la perspectiva del alumno sobre los acontecimientos de clase.

Holt (1970) nos habla del sistema de enseñanza centrada en el

alumno. Es una idea compleja y difusa como destaca otra obra reciente de Entwistle (1972),, Afirma que este sistema ha sido un Evangelio predicado por los innovadores ardientes y sus seguidores (como A.S. Nei11), que lo practican en el presente. Demuestra Entwistle que a nivel académico el debate vital referido a la educación centrada en el alumno ha sido filosófico. Psicólogos, psicólogos sociales y sociólogos raras veces han intervenido en la polémica, si bien sus teorías de investigación se han empleado en fundamentos filosóficos y de controversia» Sucede tal vez porque los científicos humanistas de la educación pocas veces emprenden una investigación que es de relevancia central para los problemas docentes de enseñar y aprender, y tal vez porque los científicos humanos prefieren deliberadamente el campo abierto al análisis "científico" al campo en que se suscitan los debates.,

El método centrado en el alumno establece un diferente conjunto de presupuestos y propone diferentes sistemas de roles y relación» El análisis actual intenta demostrar que parte de los problemas que invaden las aulas tradicionales nos recuerda parcialmente los citados presupuestos basados en el alumno, juntamente con los de roles y relaciones especificados de acuerdo con los juicios de valor de Rogers»

Maslow, A. (1968) nos dice que la relación pedagógica según el modelo humanista de vocación intelectual desaparece y ha introducido una tendencia que consiste en pensar que la resolución del conflicto entre lo social y lo individual se encuentra en el seno

de la persona, en la elaboración de su identidad personal y que el agente de cambio es el individuo, no las estructuras» Reestablece el rol de la experiencia personal, en la cual uno se encuentra profundamente implicado y que es restituido a los demás con autenticidad.

La aplicación a la educación se opera con C. Rogers<sup>7</sup> que propone un modelo de apropiación personal del conocimiento» La persona en formación se encuentra implicada en un aprendizaje experimental que reviste aspectos afectivos tanto como cognitivos.

El enseñante debe percibir y aceptar al otro como un ser independiente que tiene su libertad, sus derechos personales, debe comprender el punto de vista del otro, en fin, de centrarse y apartarse de toda referencia universal.

Ardoino J. (1973) nos dice que se ha sentido la necesidad de restaurar la vida afectiva en el terreno escolar, de reencontrar la verdad de una relación humana que no separa ya la razón de los sentimientos y que corresponde a una nueva finalidad educativa, la de un saber o poder ser.

Me Luhan y Carpenter (1974) nos hablan de las escuelas paralelas, de todas clases que transmiten con abundancia las informaciones y que vienen a ser una nueva didáctica, mucho más peligrosa cuanto

<sup>7</sup>ROGERS, C. Libertad y creatividad en la educación.



que parece bastarse a si misma, el enseñante desempeña un nuevo rol: enseñar a los jóvenes a tratar las múltiples informaciones recibidas, sobre todo a hacer un análisis crítico, a iniciarles en diferentes modelos de aproximación al mismo fenómeno y a invitarles a encontrar relación entre los hechos y las estructuras.

Med (1971) se refiere a la evolución de los modelos culturales de la relación educativa y hace aparecer la frase crítica en la que estamos, fase durante la cual los modelos antiguos buscan mantenerse, en lugar de renovarse y donde nuevos modelos hacen nacer "jóvenes energías".

Entre los representantes más destacados podemos citar a Heidegger, Jaspers, Dewey, Habermas» La comunicación tiene para Heidegger un sentido ontológico del que cualquier otro sentido es una variante o modificación» Para Jaspers, cuyos minuciosos análisis de la comunicación es la posibilidad de las relaciones humanas, que equivalen a la posibilidad originaria misma de la existencia.

Dewey conserva la relación esencial de la comunicación con la naturaleza humana» La concibe como una forma especial de acción recíproca cuyas notas más importantes son la participación y la comprensión» Finalmente, entiende Habermas por comunicación, por interacciones comunicativas frente a otras que no lo son, como las interacciones en las que los participantes "coordinan"de común acuerdo sus planes de acción.

Vega (1987) dice que cuando habla de información en la comunicación educativa se refiere a un concepto muy poco claro semánticamente; básicamente porque manejamos un concepto que proviene de la teoría comunicacional y afines, acuñada sobre una base cuantitativa y no pragmática, que son las que convienen al marco pedagógico, precisamente por ser estos referentes a los decisivos, al menos muy prioritariamente.

Pinillos (1980) pone los elementos propositivos, relacionales, adaptativos, como adecuados en la cualificación educativa.

En el orden de virtualidades educativas, Sarramona (1987) hace mención especial con su propuesta de espacios definidos y analíticos que podrían dar lugar a la protocolarización de los medios de comunicación en el marco educativo.

Katz y Kahn (1978) consideran que la esencia de una organización es un sistema de comunicación, es decir, la circulación de la información y la transmisión de significados.

Peiro (1986) afirma que los sistemas de comunicación no influyen directamente sobre la conducta de los individuos, sino que tienden a afectar a la forma de organizar el sujeto su imagen del entorno y a través de esa organización adecuar su comportamiento» Roberts (1971) habla sobre los efectos de la comunicación y extrajo una serie de reglas acerca de la influencia de los inputs de comunicación sobre los receptores o usuarios del sistema.

Weiner (1986), también Jones (1987) Santos (1987) aportan mucho con respecto a la atribución causal de éxitos y fracasos por parte de profesores y alumnos, y abren caminos para la construcción de una teoría de la motivación en ámbitos educativos centrada fundamentalmente en procesos cognitivos y sus resonancias afectivas que median la conducta de logro, así como la cualidad de los aprendizajes que se generan en el educando»

En esta misma línea Paulo Freire (1978) en lo que respecta a la relación pedagógica se convierte en el arquetipo de toda relación humana, donde los interlocutores presentes no serían ni opresores, ni oprimidos y se comprometerían en un proceso continuo de liberación. Se vale del humanismo que según él, se refiere a la situación existencial de los hombres, a su condición de seres históricos, que afirma la fe en los hombres en su poder de unirse para crear»

Para el diálogo de la relación educativa está a la base de la acción revolucionaria. La coeducación tiene entonces un significado que la simple transformación cultural, viene a ser el motor de la revolución cultural y política.

Igor Colina (1986) reflexiona en el sentido de preocupación sobre nuestro hacer como docentes y como psicólogos para el cual se supone un rango particular de conocimiento sobre el otro y con especial sentido de la comunicación humana» Parte del aula de clase como experiencia enriquecedora y es a ella, donde retoma la reflexión y la pone en práctica.

Otros aportes:

Ramón Ardila (1978) habla de la pedagogía liberadora en el marco educativo que es un proceso que debe buscar el ambiente de la no directividad, que básicamente busca el respeto y la justicia. Resalta las diferentes posturas del educador y el educando en su medio escolar y las necesidades más apremiantes para su realización.

María Angélica Olivares (1986) trae aportes básicos sobre las relaciones interpersonales en la escuela y recalca que la misión de la educación es transmitir y desarrollar el sentido de la humanidad.

En la revista Psicología Educativa del CEIPA (1986) aunque coloca este tema a nivel universitario habla del papel del educador y educando en la sociedad actual; sostiene que la educación colombiana ha sido determinada por los intereses de la dominación, de la dependencia del carácter subalterno de nuestro pueblo.

También hace referencia a los contenidos, los métodos, la relación alumno-maestro; el modelo pedagógico orgánico que queda hundido o atrapado en definitiva por los mismos planes de estudio y del propio sistema.

Eduardo Santoro (1982) habla de los diferentes aspectos que cobija a la comunicación humana, la cual es importante para el funcionamiento de todo grupo social y de la misma interacción como un proceso para determinar las relaciones interpersonales.

Ana María González (1982) en el enfoque centrado en la persona habla sobre la educación y las relaciones que tienen aplicación en la comunicación como actividad social que postula intercambios de información entre los miembros de un mismo grupo o de grupos diferentes.

David K» Berlo (1978). Hace aportes valiosísimos en el campo de la teoría de la comunicación; proceso, componentes y práctica en el campo educativo»

Existen algunos trabajos realizados en nuestro medio que son aproximaciones al campo de las relaciones alumno-maestro y que de una u otra forma tocan el mundo de la comunicación y la relación interpersonal (Castrillín,1987; Correa y Urrego, 1989).

Mejía (1989),, En su tesis habla de las pautas que permiten una mejor comunicación en un hogar de la ciudad de Cali y comprobó que la mayor parte de las alumnas perciben los mensajes con órdenes y no como ayuda u orientación»

También resaltamos lo que el movimiento pedagógico impulsado por FECODE (1982) se ha dedicado al exámen de la calidad de la educación y a la definición de los nuevos rumbros del mismo movimiento» La reflexión frente a la crisis, a los aspectos pedagógicos y culturales y a rescatar el compromiso social y político.

En 1989, Urrego Rocío H.y Correa, 1989 Universidad de Antioquia,

en su tesis sobre la salud mental del adolescente se habla del interés que se dirige a los adolescentes con el fin de aportarles elementos para que ellos mismos se motiven a trabajar en el desarrollo de su propia salud mental y se dan bases propicias para la comunicación, la valoración y aceptación que redundará en beneficio de una sociedad más humana y más consciente de su desarrollo. Habla de la aplicación e innovación metodológica en lo educativo.

Víctor Villa (1983) habla de los fenómenos lingüísticos y los complicados sistemas de interacción social en el cual lo informativo es una parte. También se refiere a la intercomunicación lingüística en el aula de clase, a la descripción del proceso de comunicación que se instaura en la misma, lo describe desde el propio acto de comunicación escolar y en términos más simples: a la descripción y análisis de la interacción verbal entre el maestro y los alumnos.

Se refiere a la competencia comunicativa como útil a los intereses de la didáctica y como tributaria de la noción de competencia en lengua o competence. En este estudio habla de las diferentes competencias: hermeneútica, socio-cultural, pragmática, performativa, proxémica, kinésica, etc.

Tobón F. (1989) nos propone un modelo teórico de la incomunicación como nueva arma de la comunicación actual y se fundamenta en que el ser humano no puede vivir sin comunicarse, emplea la semiótica y los signos como arma fundamental en la comunicación.

Varela de Tarsivia (1980) nos habla de una armónica relación educando-educador, como una necesidad básica para un auténtico aprendizaje donde los diferentes niveles de la escuela tengan un programa de acuerdo a las expectativas de los alumnos y su ambiente.

John Mario Jaramillo y Hernández Luz (1990), Universidad de Antioquia hicieron un estudio, en la comunidad de Amagá y se basan en la teoría de la comunicación humana como una forma de identificar las condiciones psicosociales de la misma población e identificar el tipo de comunicación entre padres e hijos, especialmente entre estudiantes de secundaria.

En estos estudios antecedentes podemos resaltar que el proceso educativo y la comunicación son armas fundamentales para la acción y la reflexión en donde el ser humano especialmente el alumno, es el centro de nuestra acción educativa, como lo afirma Rogers: la persona en formación se encuentra implicada en un aprendizaje experiencial que reviste aspectos afectivos tanto como cognitivos.

## 2.2 LA RELACION EDUCATIVA

Antes de dar una definición clara de Relación Educativa, es conveniente el siguiente aporte que nos sitúa en este estudio. La relación con el "otro" puede tener distinta significación. En latín hay dos palabras referidas al otro (Alius, Alter) que expresan

bien esa diversidad de situaciones y que de una forma traslaticia pueden servirnos en este caso. El otro en cuanto indeterminado (Alius) y el otro en cuanto ser personal, determinado y concreto (Alter). La relación de alienidad es aquella en la que existe un otro, individual como elemento de relación, pero sin que ese otro tenga relevancia y sea en sí centro de la relación; y la conducta de alteridad en la que el otro no es sólo elemento individual de la relación, sino fin y sujeto agente de una relación en la que se tiene en cuenta la vida personal y la situación real del otro.

El yo como ser personal y maduro no es una entidad subsistente, completa en sí misma, originaria e incomunicable, estática y ya constituida, sino una entidad relacional y constituyente mediante la referencia al "otro", al tú. El yo se realiza existiendo en el mundo "con los otros", con los que comparte ese mundo:

no puedo pensarme a mi mismo como existente, sino en tanto en cuanto me concibo como no siendo los otros como otro de ellos... El yo no existe sino en tanto en cuanto se trata a sí mismo como siendo para el otro y en relación con él 8.

Son las dos direcciones fundamentales a las que está abierta la persona humana que se exigen y complementan; hacia sí misma y hacia fuera; por la primera la persona busca la comprensión de sí misma; la relación, el autoconocimiento, la intimidad, el silencio,

8POSTIC, Marcel. Relación educativa. Madrid : Editorial Narcea, 1982.



la creatividad..o son algunas de las manifestaciones de esa vía "ad intra" personal; por la segunda, la persona, sale de si misma, se proyecta hacia lo que no es ella; la cultura, la comunicación interpersonal, la co-participación, la relación con lo trascendente. son algunas de las manifestaciones de aquella "vía extra" de la persona. Individualidad y exterioridad (alteridad) se implementan y exigen en la constitución del ser personal»

Los psicólogos y los filósofos que han intentado profundizar en el misterio que entraña cada persona en si misma lo sitúan y lo descubren en un doble movimiento; de referencia unificadora en si misma (la persona marca con su sello, con su singularidad, todo lo que asimila y crea; es una potencia asimiladora de unificación) y de dinamismo por libre adhesión que obliga incansablemente a la persona a salir de si misma, a proyectar su propio ser hacia otro, a hacerse aceptar y reconocerse por él . . . y dar libremente algo de sí y a darse. El amor es la realización y explicación de este acto <sup>9</sup>.

Ya en lo que respecta a la relación educativa ésta apareció entre los temas privilegiados desde el momento en que la psicología, la psicoterapia, la misma comunicación, la corriente no directiva, suscitaron el interés y levantaron incluso pasiones. Este período el cual se le puede catalogar como de descubrimiento de los fenómenos relacionales en las diversas situaciones humanas, desde la misma situación terapéutica a las relaciones en la empresa, en la escuela y en la propia aula de clase, plantean preocupaciones habituales de los pedagogos y a los mismos alumnos, a buscar nuevos

<sup>9</sup>1 b i d .

horizontes y caminos en el área de la comunicación humana, la cual como ciencia que estudia los diferentes modos interaccionales y relacionales entre los seres humanos es un campo propicio para una mejora en las relaciones alumno-maestro.

Al centrarnos en el análisis de la relación alumno-maestro, la corriente institucional desplaza este punto de partida, pues en su propio seno la relación entre iguales es totalmente incongruente debido a factores sociales, políticos que afectan la función educativa del propio maestro. Prácticamente la función educativa se da en términos de contenidos y de métodos<sup>10</sup>; en donde la relación se desintegra y coarta. Por ello las orientaciones de este estudio se la sitúa ahora en un sistema de relaciones más amplias, que engloba las relaciones sociales en la clase, las relaciones entre la clase, la escuela y la sociedad, las relaciones de los sujetos con el saber y la cultura<sup>11</sup>. Postic (1982) define así la relación educativa :

Es el conjunto de relaciones sociales que se establecen entre el educador y los que él educa, para ir hacia objetivos educativos, en una estructura institucional dada, relaciones que poseen características cognitivas y afectivas identificables y que tienen un desarrollo y viven una historia.

<sup>10</sup>1 b i d.

<sup>11</sup>bid.

Este concepto, no es uniforme, pero sí nos sitúa básicamente en lo real y específico de la función estrictamente educativa, como la vemos y realizamos en nuestro ambiente. Las mismas estructuras educativas, las relaciones jerárquicas y funcionales introducidas en el establecimiento influyen sobre la naturaleza de las relaciones entre educadores y educandos»

Todos los elementos de la situación están ligados y querer exponer la relación educativa en abstracto, sin incorporarla a los demás componentes de la situación, especialmente los objetivos, las tareas, sin situarla en su contexto social, sin considerar las características de personalidad de los compañeros presentes, conduciría a proponer una descripción formal, sin llegar a una explicación real de los hechos vividos»

### 2o2.1 El acto educativo

El acto educativo se distingue del proceso de influencia que se ejerce en los distintos lugares sociales por el juego de acciones, con el objetivo de hacer penetrar una idea, una opinión, un sentimiento o de desencadenar una acción, en donde se anuncia una intención formadora en dirección a una de las partes en la interacción.

En esta interacción intervienen básicamente el alumno y el maestro.

El acto educativo se propone una construcción de comportamientos en un sujeto, unas conductas, posturas y un conjunto coherente de

acciones emprendidas en vistas a un fin, a un sistema, es la puesta en marcha de principios explícitos o implícitos, procedentes de una teoría general <sup>12</sup>

El proceso educativo proviene del sujeto o de un grupo de sujetos que tienen la posibilidad de elegir su formación en función de unos objetivos que se han definido en una comunidad o en grupo. Esta instancia comunica un impulso para que la persona, en este caso el alumno aprenda a condición de encontrar en aquél al que se dirige, una necesidad que se exprese en términos objetivos, una espera de naturaleza subjetiva, una motivación que permite el desencadenamiento de la conducta y que lo orienta. En este aspecto el acto educativo se va dinamizando al ir la persona asumiendo roles y papeles en la misma interacción.

Debemos partir en el acto educativo de que el maestro y el mismo alumno unan sus fuerzas para la motivación, la información, la organización con miras a realizar las actividades deseadas. En este aspecto Rogers va más allá cuando indirectamente habla del acto educativo, él lo llama confianza:

Se acepta a sí mismo como un miembro de un grupo de aprendizaje, en lugar de una autoridad» (Refiriéndose al maestro) o Hace disponibles los recursos para el aprendizaje, confiando en que si

satisfacen las necesidades del grupo, serán utilizados» Confía en la capacidad del individuo para derivar la verdad de la falsedad, sobre la base de la experiencia continua»»« Tiene confianza en el hecho de que en esta atmósfera que ha contribuido a crear se da un tipo de aprendizaje que es significativo para la persona y que nutre el desarrollo total del individuo, al mismo tiempo que incrementa su familiaridad con un campo dado del conocimiento<sup>13</sup>»

Esta descripción no-directiva nos permite ver la amplitud del pensamiento rogeriano en la educación que posiblemente en nuestro medio se dificulte por factores especialmente sociales, políticos y económicos de nuestra población. En este aspecto toda opción educativa es un acto de fe en valores y por ello suscita el deseo de transformar a los demás; pero aunque los valores pueden ser temporales, frágiles, discutibles, en último extremo, el acto educativo impone una ley, obliga cuando quiere distinguirse del adiestramiento y ser liberación» Esta contradicción a veces lleva o conlleva en el educador el deseo de desentenderse por medio de prejuicio patente o por una ambivalencia de roles, que se manifiesta en una alternancia de directividad excesiva y de descuido, en lugar de la voluntad de asumir su función proponiendo puntos de referencia precisos para una estructuración del comportamiento y ofreciendo una gama de esquemas de conducta, entre los cuales el sujeto hace una elección.

<sup>13</sup> ROGERS, C» Psicoterapia centrada en el cliente.

## 2.2.2 Lo sociológico en la relación educativa

Todo sistema escolar lleva la etiqueta de la sociedad que la ha producido y está organizado según la concepción de la vida social, de los engranajes de la vida económica, de las relaciones, que anima esa sociedad. Por eso los sociólogos han analizado directa o indirectamente las vinculaciones entre la relación educativa y el sistema social, siendo considerada por ellos la educación como una institución destinada a socializar a los jóvenes, por medio de un procedimiento formalizado.

Los sociólogos de la educación han demostrado la imposibilidad de abstraer las relaciones entre maestros y alumnos del conjunto de la organización del sistema de educación, de sus funciones sociales, de sus vínculos con la sociedad global. Los procesos de funcionamiento de la situación educativa resultan necesariamente de las condiciones que se establecen entre la escuela y el sistema social y que introducen relaciones de fuerza entre sus compañeros presentes, relaciones que producen las que existen en la sociedad .

La relación pedagógica, en sus formas instituidas, se nos muestra pues como la prefiguración de las relaciones que encontrarán los alumnos en la sociedad.

Es inseparable la acción del poder educativo, del mismo poder social,

<sup>14</sup>ARDOINO, J. Elementos de reflexión de educación socialista.

pues los mismos estudios han demostrado que el mecanismo de poder más efectivo es la educación» Por ello, el funcionamiento del sistema global, sobre todo la relación a base de dominación del enseñante introducido en la relación pedagógica, refleja básicamente el sistema de estratificación social» Y como la educación es instrumento de acción socializante, permite la integración de las normas en los jóvenes y la conservación de los modelos, la práctica de la relación en las instituciones educativas establece reglas en las relaciones y elabora estructuras jerárquicas entre los hombres.

De ahí se nota que la crisis de los sistemas pedagógicos se relaciona con la crisis general de la sociedad, que posee sus raíces en la política» Todo proyecto pedagógico no puede nacer más que de un proyecto de sociedad»

No puede haber ya un cambio real de la escuela y de los sistemas de formación, sin que un proyecto de sociedad nueva venga a darle su sentido, no es posible concebir un cambio social profundo sin poner los medios para una educación apropiada para promoverlo 15.

De toda esta reflexión notamos que el determinante de la relación educativa es la estructura de la misma sociedad y aunque ningún proyecto educativo puede vivir más en relación con un proyecto de sociedad, es preciso repensar el sistema educativo en su conjunto

^ARDOINO, J. Perspectiva política de la educación.

en función de una opción política y reorganizar el conjunto de las relaciones sociales, si se quiere modificar las estructuras institucionales de las relaciones que se establecen entre los educadores y los que actúan en conjunto, los educandos.

En este campo la relación educativa, debe buscar una razón de ser propia y cualitativa, que promueva el bien social y la justicia. La incidencia de los instrumentos que intervienen en los controles del sistema educativo y especialmente en la relación educativa alumno-maestro, nos debe llevar a una reflexión más profunda de nuestra tarea y protagonismo en la labor educativa y pedagógica.

### 2.2.3 La renovación humanista, en la relación educativa

La relación educativa según el modelo humanista, de carácter intelectual desaparece y se introduce una renovación por la psicología humanista, en contra del behaviorismo y el movimiento skinneriano, consistente en pensar que la resolución de los conflictos entre lo social y lo individual se encuentra en el seno de la persona, en la elaboración de su identidad personal y que el agente de cambio es el individuo, no las estructuras. En lugar de ir hacia el conocimiento de los objetos de estudio separándose de ellos, esta renovación o psicología del desarrollo, de realización de si mismo, restablece el rol de la experiencia personal, en la cual uno se



encuentra profundamente implicado y que es restituida a los demás con autenticidad<sup>16</sup>.

La aplicación a la educación se opera con Rogers que propone un modelo de apropiación personal del conocimiento» La persona en formación se encuentra implicada en un aprendizaje experiencial, que reviste aspectos tanto cognitivos como afectivos<sup>17</sup>. El "enseñante" debe percibir y aceptar al otro como un ser independiente que tiene su libertad, sus derechos personales, debe comprender el punto de vista del otro, en fin, descentrarse y apartarse de toda referencia universal.

En la relación pedagógica la naturaleza intelectual se pierde y se pone más en el orden afectivo» Se ve una nueva dimensión: el formador escucha, para liberar al otro, intenta resolver conflictos y trata de identificarse con él para su desarrollo integral, personal y moral. La relación interpersonal y el establecer una puesta en comunicación lo más intensa posible con los demás es importante en esta "renovación"<sup>18</sup>.

Uno de los pedagogos franceses que se inscribe en la prolongación de esa corriente humanista; A. de Peretti, sitúa esta finalidad

<sup>16</sup>MASLOW A» Princenton»

<sup>17</sup>Ibid»

<sup>18</sup>Ibid.

en una perspectiva cultural. Una de las finalidades de la cultura es, según él,

es establecer una puesta en comunicación lo más intensa posible, lo más viva, entre diferentes generaciones en el seno de una misma sociedad»

Para él, desarrollar comunicaciones interpersonales, en el interior de una sociedad es invitar a interpretar las presiones sociales que estructuran las relaciones, a superar los modelos sociales, los modelos de pensamiento y crear otros nuevos.

Como una ampliación del planteamiento humanista de Rogers, el planteamiento estructural-pedagógico ofrece una teoría abarcadora del desarrollo total de la identidad. Su fundamento se basa en la concepción de un organismo constituido por un cuerpo: alma-espíritu, en un medio ambiente social y físico (mundo-yo-nosotros). La identidad es.

Se culmina y configura siempre de nuevo gracias a la integración y a la creación como la meta del crecimiento personal y de la auto-actualización. Mediante la superación de una determinación cognitiva unilateral del individuo mediante la posición equivalente de las potencias afectivas y físicas del individuo, la identidad puede ser entendida como la toma de conciencia de todo el ser humano.

La relación educativa, es parte fundamental en la interacción pues en ella se cumple el aspecto de la enseñanza, el aprendizaje y

apunta a la adquisición de un cambio de posturas relativamente duraderas o de actitudes, capacidades, conocimientos.» bajo representaciones de metas o ideales» Aquí la acción educativa debe ser una acción comunicativa, referida a una educación para la democratización, para la emancipación, la madurez y la autodeterminación, a fin de mencionar sólo algunas metas guía de la ciencia crítica de la educación »<sup>19</sup>

Por lo tanto la relación educativa, incluye siempre, la acción social (de tratar consigo mismo y hacia el prójimo) y un saber también teórico y competencia comunicativa de acción.

Como vemos la obra de Cari Rogers es de importancia fundamental» Expone un sistema de enseñanza y de aprendizaje capaz de colaborar a la eliminación del fenómeno de afán de complacer al profesor. Además es un campo que ofrece una fórmula de mayor sensatez» Si los profesores se muestran dispuestos a asumir el riesgo y poseen el valor para revisar los conceptos del rol, es una fórmula también más significativa de la docencia» Rogers, coopera a la solución de otro problema que nos ha interesado, la incapacidad o aversión del profesor para asumir la perspectiva del alumno sobre los acontecimientos de clase» Si la empatía, la aceptación hacen parte del profesor hacia el alumno, habría una mayor confianza y desarrollo de las capacidades del alumno en el aula de clase.

<sup>19</sup>SCHALLER» Revista Educación RFA.

### 2.3 LA TEORIA DE LA COMUNICACION

La teoría de la comunicación ha sido propuesta por algunos teóricos para servir de campo verificador de las ciencias sociales, ofreciendo a éstas tanto un lenguaje como una problemática común. En este estudio se tendrá en cuenta las situaciones interpersonales, la dinámica de grupos, a partir de la comunicación grupal y la importancia de la comunicación humana en la estructura social, y en especial a la educativa»

Todo proceso humano tiene una faz interna y otra externa» La comunicación y la educación también» Los problemas planteados por la transmisión de mensajes no emergen sólo entre las palabras que se emiten o entre los conceptos que se aprenden; por detrás del conflicto externo existen conflictos internos en el ser humano, en los grupos y en la sociedad. "Aprendizaje y comunicación" son un mismo proceso, no podemos descuidar los aspectos inconscientes o no conscientes que entran en juego» Así una comunicación no sólo consta de un aspecto informacional o cognocitivo, existe un aspecto emocional que dinamiza la información y puede estar en contradicción con su contenido»

Debemos tener muy claro que la teoría de la comunicación trata de la forma en que la gente se comunica entre sí. El lenguaje, los comportamientos y las relaciones interpersonales son factores que intervienen en este proceso» En este marco de referencia que nos

ubicaremos, en la relación alumno-maestro, la importancia de la comunicación en la educación, nos servirá para detectar a través de su análisis interno, los problemas de conducta e integración del individuo con sus semejantes. La importancia de la teoría de la comunicación nos permitirá detectar, en forma dinámica, la estructura del grupo de nuestro interés, así como la de la personalidad de cada uno de los integrantes de cualquier grupo.

Además la teoría de la comunicación tiene su origen pluridisciplinar

(cibernética, teoría de la información, ingeniería de comunicación, etc.), así mismo incluye distintas perspectivas de la comunicación,

Mayor (1985) señala las siguientes: filosófica y antropológica,

biológica y etológica, sociológica e histórica, cibernética e infor-

macional, lingüística y semiológica y entre las psicológicas: la

social, clínica y psicolingüística» También se aplica la perspec-

tiva interdisciplinar de la teoría general de sistemas.

El enfoque de la teoría de la comunicación desde la perspectiva que integra aspectos de la teoría general de los sistemas y de la pragmática de la comunicación humana, esto es, la relación emisor-receptor, que se establece mediante la comunicación y los efectos de la comunicación sobre la conducta. Debemos notar que la pragmática no son sólo palabras (en función de sus configuraciones y significados) que están al servicio de la semántica y la sintáctica, sino también sus conocimientos no verbales y el lenguaje corporal.

### 2.3.1 Conceptos y definiciones

Todo ser humano necesita comunicarse. Sin embargo, no es fácil lograrlo debido a las múltiples circunstancias que bloquean el diálogo o que dificultan profundizarlo.

Mucho se ha escrito sobre la comunicación, desde el punto de vista técnico: elaboración de mensajes y producción de materiales; canales y medios propios para la comunicación en masa. Pero muy poco sobre la comunicación interpersonal, llamada también "persona a persona" o "cara a cara", como necesidad básica del ser humano; se olvida su dimensión social y atiende sólo a la parte mecánica o a aspectos sintácticos de la comunicación.

Recordemos que el mundo en que vive el hombre no es sólo realidad física y biológica, sino también social y, dentro de este contexto se establece entre los seres humanos un intercambio de modificaciones y experiencias que tienen por términos de relación el mismo hombre» A este intercambio se le llama comunicación.

Entendemos pues por comunicación, al proceso mediante el cual dos o más personas crean comunidad, o hacen común una misma información transmitida y recibida a través de un mensaje.

Concebida así la comunicación humana, trasciende al concepto de la mera transmisión de ideas, noticias o conocimientos, y se convierte en mucho más; en un "vivir con otros".

Si la comunicación es unión, el educador debe ser entonces la clave propiciadora de esa comunicación» Cuando ésta se realiza entre dos personas, cada una debe constituirse en un buen comunicador, que procura acercarse al otro; y si aquella se establece con un grupo, caso concreto el maestro, este debe ser el elemento facilitador del análisis de todas las posibilidades y alternativas, presentando una gama amplia de conocimientos claros, variados y con sus diferentes enfoques; lo que no ocurre cuando aquel dogmatiza sin darle oportunidad al interlocutor de tomar decisiones en libertad, cayendo entonces en una información vertical muy propia de los medios masivos, no de la comunicación intergrupala»

Otros conceptos:

Antes de ampliar ciertos conceptos debemos tener en cuenta que la comunicación no sólo abarca los contenidos verbales, sino la acción o comportamiento no verbal; los cuales nos pueden llevar a determinar ciertos elementos como son la postura, los gestos, la forma de hablar, con las personas con quienes se intercambian mensajes.

- La palabra comunicación en su origen, se asocia a la idea de común-unión, donación de sí y participación entre dos o más personas» Significa según lo define Schram (1969) un proceso que pretende establecer una comunidad, un diálogo entre emisor y receptor; cuando nos comunicamos estamos creando algo común con otra persona» Es un hecho dinámico, irreversible y que existe como regla fundamental: la Interacción.

- Se entiende por comunicación el conjunto de procesos físicos y psicológicos mediante el cual se efectúa la operación de relacionar una o varias personas (emisor) con otras personas (receptor) a fin de alcanzar determinados objetivos. Eric Berne<sup>20</sup> dice que la transacción es la unidad de las relaciones humanas y la clasifica en transacciones complementarias y transacciones cruzadas. Las complementarias es cuando hay respuesta y las cruzadas cuando no se efectúa dicha respuesta.
  
- La comunicación es un proceso que requiere de tres elementos: Emisor, Mensaje y Receptor. Segal y Beavin (1982) aclaran que puede haber comunicación ya sea desde el punto de vista del receptor o del emisor y que hay una tercera clase de comunicación, en la cual el emisor, como el receptor, están de acuerdo con el mensaje y se formula el axioma de que toda "conducta es comunicación", o sea que toda conducta es comunicación, emisora, receptora o mutua.
  
- Batenson y Ruesch (1965) afirman que el concepto de comunicación incluye todos aquellos procesos por los cuales las gentes se influyen unas a otras. Ruesch (1980) por su parte amplía el concepto diciendo que la comunicación es un principio organizador de la naturaleza que conecta a las personas entre sí. La comunicación tiene como mediadores tres propiedades básicas de la materia viviente: percepción, funciones centrales (toma de decisiones, memoria) y expresión-acción,

<sup>20</sup>Juegos en que participámos.



- La transmisión de información, ideas, actitudes o emociones de una persona o un grupo a otro (u otros) primariamente a través de símbolos (Theodorson 1969)«
- En el sentido más general existe comunicación donde quiera que un sistema, una fuente influye sobre otro -el destinatario- mediante la manipulación de símbolos alternativos que pueden ser transmitidos a través de un canal que los conecta (Gerbner 1967).

La comunicación puede ser cualquiera de las siguientes cosas o todas ellas: una acción sobre otros; una interacción con otros; y una reacción a los otros«

## 2o3o2 Comunicación e información

La comunicación puede entenderse según dos acepciones: estrecha y amplia« Estrictamente entendida, cabe considerarla como "transmisión y recepción de señales o significados a través de un sistema de símbolos (códigos, gestos, lenguajes, etc«) comunes al emisor y al receptor (Eric, 1982). Según esta acepción, comunicación e información se distinguen tanto como lo hacen, respectivamente, el proceso y el contenido« Información es el contenido de señales y significados, entre tanto que comunicación es el proceso consistente en transmitir la información.

En un sentido más amplio, comunicación e información resultan

términos análogos ya que ambos se refieren, como procesos, no ya a la transmisión de señales y signos como contenido, sino a la "señalización informativa", de o desde.«o hacia».. En esta acepción, comunicación nos remite a la interacción de sistemas a base del intercambio de signo y señales<sup>21</sup> Los sistemas abiertos son sistemas comunicativos que interactúan a través de intercambios de información dentro de si, entre sí y con el entorno.

La comunicación puede entenderse como proceso de transferencia de conocimiento e incluye, entre otros términos posibles, los siguientes, respecto de los cuales debería decir algo la teoría y la "teorización pedagógica": comunicación intra e interpersonal, comunicación intra e intercultural, comunicación oral, comunicación no verbal, comunicación escrita, comunicación manual, comunicación implícita y explícita, comunicación organizativa, propaganda, publicidad.

En todas estas líneas de trabajo se implica un problema de génesis, desarrollo y transferencia de conocimiento, sea como contribución a la construcción humana, a la de la cultura o a la de los grupos y organizaciones sociales.

En cualquier caso, la comunicación entraña un tipo de relación dialógica entre realidad, conocimiento y símbolo. El pensamiento humano que se transfiere a través de la comunicación opera a través

<sup>21</sup>ARNOLD, EYSENCK y MEILE. Comunicación.

de los siguientes momentos: i) Dando cuenta de la realidad; ii) Reduciendo esta descripción traduciéndola en un conjunto de "valores" de acuerdo con un sistema de símbolos y de fórmulas de notación y registro; iii) Transmitiendo esta información simbolizada, para lo cual utiliza, modifica o crea reglas lingüísticas y tecnológicas necesarias para organizar tal transmisión; iv) Interpretando la información recibida, lo que por un lado, implica la reconstrucción de la información y la comprensión de los símbolos transmitidos, y por otro, exige la participación común del emisor y receptor de la información, de unas mismas reglas lingüísticas<sup>22</sup>.

### 2.3o3 Alcances y fines

En investigaciones realizadas en U.SoAo existe la evidencia que indica que la gente corriente emplea más o menos el 70% de sus horas de actividad comunicándose verbalmente, en el orden siguiente: escuchando, hablando, leyendo y escribiendo. Es decir, que cada uno de nosotros emplea alrededor de diez u once horas diarias comunicandonos verbalmente.<sup>23</sup>

Como vemos, la importancia de la comunicación y su alcance imDre-  
sionante en nuestra vida diaria, es factor de significación y de

<sup>22</sup>S, GLUKSHER and J» H. Danks.

<sup>23</sup>BERLO, David» Teoría y práctica» El proceso de la comunicación.  
Buenos Aires : Ateneo Editores, 1980.

evidencia para la consecución de unos fines que bien empleada en la enseñanza y en la relación alumno-maestro sería benéfica para la amistad y las relaciones interpersonales duraderas.

De otro lado la popularidad de esta palabra ha sido muy comercializada que prácticamente se ha "vulgarizado". Ya en la casa, la oficina, el colegio, la universidad, el trabajo y entre la gente en general, se le ha dado muchos usos que generalmente se ha hecho parte de nosotros los humanos. Sería bueno acercarnos a estas concepciones y observar lo importante de los comentarios» En la propia tecnología también ha dado su connotación. La industria de la comunicación es tan impresionante que el mercado es incalculable y arrasador. En el propio aprendizaje,

Los medios electrónicos van creando en la gente percepciones únicas, que lo llevan a un pensamiento lineal o escalonado, separando el pensamiento de la acción <sup>24</sup>

La amplitud del alcance de la comunicación es perfectamente demostrable y ha permitido una gran parte de la actividad humana. Pero hay interrogantes: ¿Qué significa todo esto? ¿Qué estamos haciendo cuando dedicamos una parte tan importante de nuestra capacidad energética a la producción, interpretación y recepción de mensajes? ¿Qué es lo que sacamos en claro de ello? ¿Qué es lo que estamos tratando de llevar a cabo a través del proceso de la comunicación?

<sup>24</sup> Me Luhan,, El medio es el mensaje. México : Diana, 1969<sub>0</sub>

#### 2.3.4 Concepto de proceso

La teoría de la comunicación refleja un concepto de proceso» Un teórico de la comunicación rechaza la posibilidad de que la naturaleza esté constituida por acontecimientos o componentes que puedan ser separados de todo otro hecho o componente. En la comunicación no hay principio ni fin de la comunicación<sup>25</sup>, o decir que una idea determinada proviene de una fuente específica; que la comunicación se produce de una sola manera.

Es algo común, dinámico, irreversible y que exige una interacción, tiene un campo de experiencia común, aunque sea pequeño, constituye la base para iniciar el proceso y entrar en sintonía»

En el concepto de proceso hay que tener en cuenta la totalidad misma del proceso y el sistema mismo que conlleva a la función y el resultado en la interacción misma.

En líneas generales podemos asegurar que el proceso mismo de la comunicación es un grupo de procedimientos que sirven a una serie de propósitos con estrecha relación entre sí<sup>26</sup>

Debemos tener en cuenta que el proceso de la comunicación no es una suma de partes iguales y en orden seguido, no es una combinación de

<sup>25</sup>BERLO, Op Cit,,

<sup>26</sup>JUSSEAMUNE»

todos los elementos que dan una sensación de movimiento continuo en fase proporcional y a veces en forma desordenada, que luego de una estabilidad de sus miembros, tiene otra fase de explosión y de dinámica interna, que indica, da información, confirma y desconfirma<sup>27</sup>.

Este mismo concepto lo podemos aplicar en la educación, pues siendo un proceso en donde se interactúa diariamente en orden casi dinámico varias personas, requiere una dosis de estabilidad interna en lo que llamaríamos "retroalimentación".

El sistema educativo es básicamente un proceso de comunicación. Cuando la comunicación se destruye desaparece toda posibilidad educativa. La educación tiene como tarea primordial la creación y difusión y el mantenimiento de los instrumentos que enlazan los distintos agentes culturales. La cultura misma no es otra cosa que el conjunto de resultados compartibles acumulados a lo largo de la historia por todos sus agentes. El espacio común, el lugar de coincidencia, de acuerdo con la teoría de Morris, serían los signos y sus significaciones. Y la educación consistiría, antes de nada en signar y significar de forma precisa y científica.

### 2o3.5 Los componentes de la comunicación

Ninguno de los componentes de la comunicación pueden calificarse de

<sup>27</sup>BERLO, Op Cit

"exacto" o "verdadero". Algunos serán de mayor utilidad o correspondrán más que a otros al estado actual de los conocimientos acerca de la misma comunicación»

Hay diversidad de modelos que establecen ciertos componentes en la comunicación, pero los básicos son: fuente, transmisor, señal, receptor y destino o emisor, mensaje, canal y receptor.

A continuación veremos los siguientes modelos en donde se ponen a consideración ciertos componentes que concuerdan o tienen alguna relación entre sí» Se destacan los elementos básicos, pero como vemos se incluye el "feed back" como términos que implican respuesta (Tabla A )° Además en el modelo de Maletike se integran otros elementos (Tabla B)» ya en el común de Shannon se observa el carácter lineal (Tabla c )°

Además de los componentes hay factores que intervienen y propician ciertas habilidades en la comunicación. Aquí encontramos las verbales; dos de éstas son codificadoras: hablar y escribir; dos son decodificadoras: leer y escuchar» La quinta es crucial tanto para codificar como para decodificar: la reflexión o el pensamiento» En el aspecto comunicativo también hay que tener en cuenta factores tanto por parte del emisor y del mismo receptor, cuando se afecta, se manda o recibe un determinado mensaje» Estos factores tanto de la fuente como del receptor son: las mismas habilidades comunicativas (que es importante); las actitudes (hacia si

Tabla A

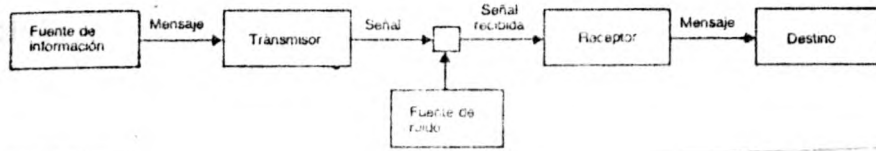


Tabla B

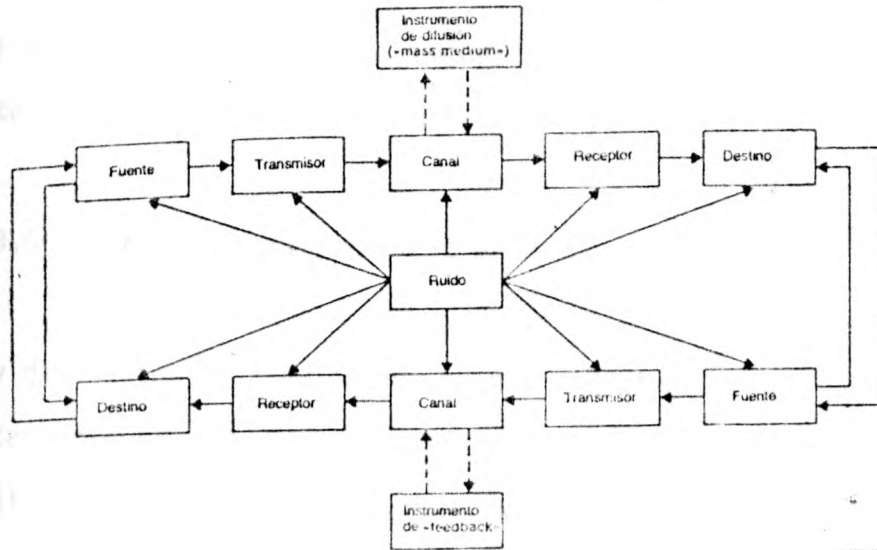
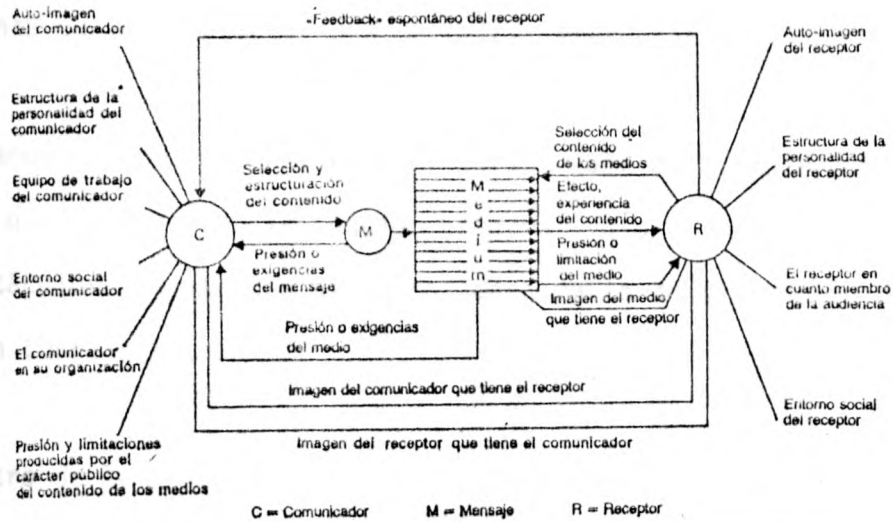


Tabla C





mismo y hacia el otro); nivel de conocimiento (en cuanto al contenido y a su relación) y el sistema socio-cultural (posición y expectativas).

Estos factores hay que tenerlos en cuenta para poder comprender por qué una fuente de comunicación actúa en la forma en que lo hace y por qué es efectiva o no al comunicar sus propósitos a los demás.

Esto se aplica al receptor en la misma forma.

### 2.3.5 Barreras en la comunicación

Hay diferentes obstáculos que no nos permiten que una comunicación interpersonal o en grupo sea eficaz» Actualmente, parece preferible utilizar el criterio de las funciones de la comunicación más bien que el de la repercusión que tales obstáculos puedan alcanzar en los distintos elementos configuradores del esquema comunicativo habida cuenta de la interactividad de tales repercusiones.

De acuerdo con el mencionado criterio, cabe distinguir entre obstáculos que interfieren la función informativa o de representación y obstáculos que afectan al normal desarrollo de la función de relación (Danzinger, 1982).

Dentro de la primera clase de obstáculos pueden distinguirse los siguientes tipos específicos. En primer lugar: la sobrecarga o saturación informativa que da lugar a la incapacidad del canal para

hacer de soporte informativo« Tal sobrecarga "no informa" o bien produce distorsiones en el transporte del contenido de la información y en la selección inteligente del destinatario, da lugar a la fatiga del canal, etc» La dispersión en la atención que incapacita, o al menos, dificulta, la búsqueda de la información o su ulterior análisis e interpretación constituye un segundo tipo de obstáculo. En tercer lugar, cabe citar la falta de credibilidad en la fuente de información, lo que, según Berlo (1973) puede suceder por deficiencia en alguna de las dimensiones que delimitan la credibilidad confiabilidad, competencia, dinamismo. Un cuarto tipo de obstáculo lo constituye la deficiencia en la emisión o interpretación de señales de naturaleza no verbal; los estudios sobre el lenguaje corporal sobre la presencia del cuerpo en el espacio de comunicación, etc., aportan hallazgos significativos sobre este campo de posibilidades y limitaciones para la comunicación interpersonal (Grant Hennings, 1978). En quinto lugar, cabe identificar la distorsión de información que se produce cuando el comunicante no introduce claridad en su expresión o no se adapta adecuadamente a las capacidades, disposiciones y circunstancias contextuales o a sus expectativas, etc. (Rosales, 1984). Por último, encontramos obstáculos en la transmisión de la información cuando se produce la emisión de diferentes mensajes a través de canales distintos a través de un lugar oral y gestual, en un caso expresado verbalmente la aceptación de una idea y en otro transmitiendo falta de aceptación.

Existe, por otra parte, obstáculos a la función de relación, esto

es, los que afectan a la personalidad de los sujetos intercomunicantes en su dimensión psicosocial. Entre ellos cabe destacar, en primer lugar, la incompatibilidad de esquemas cuando, por razones o factores de tipo social, cultural, etc. son disonantes los contenidos semánticos de las estructuras cognitivas del emisor y del receptor» Ello da lugar a una construcción cualitativamente distinta de las matrices educativas (Castillejo, 1987) de los intercomunicantes» Por consiguiente, tanto la explicación, como la regulación de la acción sobre la realidad, resultan disimilares y finalmente incompatibles. En segundo término, cabe identificar la falta de coordinación en el acto comunicativo por parte de los interlocutores respecto de variables tales como el conocimiento mutuo, sus respectivas características y la aportación de "feed back" cognitivo o de otra naturaleza (afectivo, conductual...) (Musitu, 1987). En tercer lugar, ha de citarse la incapacidad total o parcial de algunos sujetos para adoptar la perspectiva del "otro" en la comunicación; ello dificulta el acceso común de los intercomunicantes a una realidad que les es común, bien por falta de espíritu de tolerancia, bien por una excesiva tendencia a tomar el propio juicio como fuente de valoración de los demás (Marchesi, 1984)» Un cuarto tipo de obstáculo de esta clase se encuentra en la disfunción adaptativa que se opera en ciertos sujetos poco aptos para ajustarse al dinamismo continuo que se exige desde las relaciones interpersonales; la inadaptación da lugar a la inviabilidad del progreso optimizante en la interrelación personal, del intercambio de experiencias (Puig, 1986)» Por último, aunque se podría haber citado en primer lugar, ha de

señalarse el deterioro del autoconcepto como fuente de obstáculos para la función de relación. Es obvio que si un autoconcepto deficiente o negativo, limita la comunicación intrapersonal, de ello mismo se deriva todo un conjunto de obstáculos para la de tipo interpersonal (Steinfatt, 1983).

### 2,3.6 Barreras y perturbaciones en la comunicación educativa

En el proceso de la comunicación surgen como hemos visto, diversos obstáculos y alteraciones. Tales obstáculos se diferencian por el nivel y por el ámbito en el que tienen lugar.

De acuerdo con el nivel en el que se dan, se pueden clasificar en extrínsecos e intrínsecos. Los obstáculos extrínsecos se producen cuando al atravesar la información el medio correspondiente -desde la fuente a la decodificación- sufre alteraciones capaces de eliminar o transformar alguna de las señales, signos, etc. de los que es portador. Este tipo de obstáculos a la comunicación presenta una resistencia moderadamente baja a su control por cuanto las variables que se implican en él son, por más patentes y objetivables, más fácilmente susceptibles de manipulación.

Los obstáculos intrínsecos, a su vez, van más allá de los determinantes estrictamente físicos del entorno y se originan, no en los mismos procesos del entorno, sino en el modo como los comunicantes perciben el ambiente a través de los procesos simbólicos. Estos

dos tipos de obstáculos no actúan por separado toda vez que los mensajes emitidos y recibidos en el proceso de comunicación se expresan y se perciben como un todo. No se responde a estímulos aislados, sino que es en relación con el conjunto de todos ellos como opera el contenido semántico y pragmático de los mensajes»

Por otra parte, y según el ámbito en el que opera la comunicación, los obstáculos pueden referirse a la comunicación intrapersonal, a la interpersonal y a la organizativa u "organizacional". Las interferencias que se dan en estos espacios pueden alcanzar mayor significación que la propia información contenida en el vehículo comunicativo toda vez que, como ha señalado Peretti (1985), pueden utilizarse como elementos para analizar y comprender mejor la situación comunicativa, sobre todo si presenta una configuración problemática. En efecto, las decodificaciones que realiza el emisor-receptor están siempre en función de sus particulares sistemas conceptuales valorativos, lo que puede ser un estímulo para ampliar la comprensión del mensaje«

Por ejemplo, la aplicación teórica sobre un fenómeno determinado expuesta por un profesor a sus alumnos puede ser mejor comprendida por éstos si conocen los presupuestos de los que parte el autor de dicho modelo teórico y si tienen conocimiento de otras posibles diferentes versiones teóricas que, sobre el mismo fenómeno hayan elaborado otros autores a partir de presupuestos distintos« Aquí, la barrera comunicativa que podría suponer la incongruencia o interferencia producida por las versiones contrapuestas respecto de un

mismo hecho pueden actuar, si se efectúa un control adecuado, como factor de eficacia comunicativa.

### 2o3.7 La comunicación interpersonal

La comunicación interpersonal es el intercambio de mensajes entre dos o más personas; es la más positiva de todas y por lo tanto la más eficiente, porque permite ver la cara de su interlocutor, mirar a los ojos, escucharse mutuamente y ante todo, percibir el "feed back" o reacción que cada uno envía como retroalimentación a su comunicación, para tener oportunidad de reafirmarse o de cambiar el giro de la misma.

Este tipo de comunicación es precisamente la que ha sido desplazada del hogar por la radio y la televisión y en el trabajo, por los mismos instrumentos requeridos para el desempeño de éste: equipos, máquinas, distribución física, etc. La ausencia de la comunicación interpersonal dentro de la familia, el trabajo y el grupo social, es la generadora de los distanciamientos e indiferencia entre sus miembros o

No todas las personas saben comunicarse de una manera positiva y enriquecedora; cuando lo hacen procuran que su personalidad no resulte afectada. Para que la relación interpersonal sea verdadera, saludable y perdurable, debe establecerse en un nivel más íntimo.

Existen tres niveles para comunicarnos, los cuales son progresivos, diferentes e íntimamente entrelazados, de tal modo que al afectarse uno, necesariamente resultan afectados los otros dos.

Ellos son: nivel interior, intermedio y exterior.

El nivel interior: está compuesto por los determinantes primarios de la estructuración de la personalidad, siendo por lo tanto su nivel más profundo.

En él juega papel muy importante la herencia y el medio que rodea a la persona y contiene rasgos básicos como son: creencias, valores, aspectos conscientes e inconscientes; al comunicarnos a este nivel, lógicamente se manifiesta nuestra intimidad: gustos, aficiones, relaciones, sentimientos, valores, éxitos, fracasos, deseos, esperanzas, actitudes, emociones de ternura, afecto, simpatía e intensidad, así como también los resentimientos, iras, odios, rencores y antipatías. En este nivel se da la comprensión, el saber escuchar, que son pasos esenciales en la misma comunicación interpersonal.

El nivel intermedio está compuesto por los determinantes secundarios de nuestra personalidad, representados en las motivaciones adquiridas, creencias y normas de conducta que rigen la sociedad.

Cuando nos comunicamos a este nivel se produce una cierta despersonalización, al buscar identificación con lo que se supone sea la

reacción de un grupo social. Son actitudes más o menos estables y su intercambio es relativamente fácil en comparación con las del nivel primario»

Las comunicaciones producidas son de imagen social a imagen social, en los subniveles de roles a desempeñar en la sociedad y el trabajo.

El nivel exterior está compuesto por las variables terciarias de nuestra personalidad; comprende los conocimientos transitorios, informaciones, opiniones y creencias no muy arraigadas, que influyen de cualquier modo en la conducta.

Estas comunicaciones no implican ningún riesgo para los interlocutores porque no comprometen la personalidad, desafortunadamente son las más comunes en nuestro mundo moderno; son conversaciones vanas, que giran alrededor de temas fríos y externos: política, adelantos científicos, deportes, estado de tiempo, etc.

Como no ofrecen dificultad para el cambio, éste se sucede continuamente y sin mayor costo» No permiten descubrir la intimidad de alguien» Utilizan frases de cortesía y respeto, que en lugar de propiciar aquélla, la ahuyentan»

Los comunicadores-educadores debemos esforzarnos por fomentar, propiciar y practicar las comunicaciones interpersonales, siempre a nivel interior.



## 2.4 LA COMPETENCIA COMUNICATIVA

La comunicación puede considerarse como sistema, como proceso, como acción y como hecho« De cualquier modo que se examine, la comunicación mira a lograr una meta que podemos identificar como competencia comunicativa. Esta expresión se viene utilizando a partir de Hymes (1967) en relación con la relación de continuidad entre las formas lingüísticas y los patrones de comportamiento social, lo que significa tanto como reconocer que el lenguaje es un modo de acción y de acción social en su caso.

La competencia comunicativa exige, así, una capacidad para intercambiar información en contextos socio-informativos. Es en este sentido en el que se le define como

habilidad para conversar... con un hablante nativo de un lenguaje dado en una situación real, con énfasis en la comunicación de ideas más que en la corrección de la forma de lenguaje (Eric, 1982).

Se pone aquí el centro en la capacidad demostrada de un individuo para satisfacer las exigencias de actuación en un contexto determinado. Tal competencia, exige la puesta en acción, no sólo de conocimientos, sino también de destrezas comunicativas y de características personales. Su propiedad más genuina radicaría, de acuerdo con Hymes, en el uso adecuado de las expresiones lingüísticas en sus contextos significativos.

Incorpora esta expresión la significación del término "competencia", de Chomsky, como el conocimiento común que hablante/oyente tienen de las reglas requeridas para la utilización del lenguaje. Pero, lejos de agotar su sentido propio en las dimensiones semánticas y expresivas del lenguaje, mira también a lograr una funcionalidad pragmática añadiendo la referencia a los usos sociales fuertemente condicionados por los contextos culturales. En este sentido, "competencia comunicativa" significa más que la mera "competencia lingüística" en tanto que ésta se ha identificado, convencionalmente, con el conocimiento que hablante/oyente tienen de las reglas que explican gramaticalmente las frases utilizadas en su expresión. Es la adecuada interacción conocimiento-uso contextual de las reglas y no sólo ese conocimiento, lo que explica y orienta la eficacia de la competencia comunicativa. El conocimiento lingüístico es, pues, uno de los componentes del cuadro de los conocimientos y destrezas que el hablante debe tener para llegar a ser competente en el uso del lenguaje.

La competencia comunicativa se nos presenta, ligada, no sólo a la de índole lingüística, sino a aquella capacidad que permite la comprensión de todos los demás canales de información que una cultura homogénea adopta e integra para transmitirlos a través de los diversos subsistemas de comunicación (Shatz, 1983). Precisamente por esta vía podemos ligar este fenómeno con el de la adaptación, más o menos dinámica, en el ingreso en el sistema de educación formal, momento en el que la Escuela puede registrar como deficiencias en la competencia o en la habilidad intelectual lo que, en parte,

puede no ser otra cosa que la expresión de usos de distintos códigos lingüísticos y estilos comunicativos» A su vez, el sentido terminal de la cultura "escolar" no parece ser otro que el de predisponer al educando a situarse competentemente en una sociedad que multiplica constantemente los canales informativos.

Cuando se afronta el problema de la competencia comunicativa, quizá como en otros casos de competencias educativas, conviene no confundir las perspectivas de intervención de evaluación-investigación.

En efecto, aquella competencia para la comunicación sólo se logra a partir de la debida congruencia e interacción entre un conjunto de subdestrezas, de destrezas específicas. La instalación de estas destrezas hiperespecíficas requiere un enfoque inicialmente analítico. Sin embargo, la evaluación de su eficacia debe hacerse como reclama Shatz (1983), de acuerdo con el enfoque de la validez ecológica, esto es, examinando conjuntos de destrezas en contextos socialmente complejos, que es tanto como decir en situaciones informativas complejas.

La competencia comunicativa es de un carácter tan universal que ofrece, simultáneamente, el fundamento de posibilidad de todas las restantes competencias, pedagógicas y de otro tipo. La comunicación no es una forma más de objetivación junto a otras muchas, sino que representa un elemento antropológico constitutivo de carácter fundamental, que debe ser considerado como condición necesaria, pero no suficiente, de la antropogénesis y de la existencia humana en general, así como de todas las actividades que tienen lugar en ella

(Buber,1980; Schilipp/Friedman, 1967; Jaspers, 1932).

La educación y la formación son parte de estas actividades» De aquí se infiere que: la educación se realiza en y por medio de la comunicación. O, dicho en términos más generales y formulado como un enunciado universal: no existe ningún comportamiento o acción (pedagógicamente relevante) que no sea transmitido por el medio omnicomprensivo de la comunicación»

La presentación hasta la fecha más exhaustiva del complejo problemático competencia comunicativa por Dieter Baacke en su obra clásica: Comunicación y competencia (1973), nos ofrece un concepto relativamente bien delimitado de competencia comunicativa que se ha escindido definitivamente del antiguo concepto lingüístico de competencia.

La autonomía de este concepto de competencia elaborado por Baacke pudo lograrse gracias a que se tomó, finalmente, en consideración la tercera dimensión de la semiótica -la dimensión pragamática, junto a las dimensiones sintáctica y semántica- desarrollada por Charles Morris en 1938, que es indispensable para su transposición a una "ciencias cultural pragmática" (Flitner, 1968). Baacke formula la siguiente definición: "Competencia comunicativa" es

.«la capacidad que tiene el ser humano de, potencialmente, emitir y recibir, en cualesquiera y diversas situaciones, una comunicación adecuada a los medios y a la situación, sin quedar sujeto a los estímulos de la situación

La competencia comunicativa ha sido objeto de múltiples subcategorizaciones:

Competencia gramatical y competencia productivo-receptiva (Abraham).

Competencia ideológica (Ulloa).

Competencia hermenéutico-analítica y competencia tacticoretórica (Bandura).

Competencia textual, competencia referencial y competencia relacional (Polo).

Competencia lingüística, competencia kinóstica, competencia proxémica, competencia performativa, competencia pragmática y competencia sociocultural (Berruto).

De las subcategorizaciones de la competencia comunicativa enunciadas anteriormente, las que más se ajustan no sólo a la performance sino también a la didáctica de la lengua son las de Bandura y las de Berruto. Muy sucintamente esos esquemas expresan lo siguiente:

Grado de efectividad de las acciones lingüísticas o de realización de las intencionalidades, de la que forman parte la adecuación a la situación y la capacidad de cambio, así como la utilización concreta de las informaciones.

Capacidad para incorporar, transformar y elaborar informaciones que son necesarias para tratar determinados temas, valorarse a uno mismo correctamente y desarrollar las relaciones necesarias con los

correspondientes interlocutores en la comunicación.

Otras:

Competencia socio-cultural: capacidad de concebir significados propios de una cultura, en tanto reconocimiento de sus categorías, su funcionamiento y su incidencia en las relaciones de roles.

Competencia pragmática: capacidad para imbricar signos lingüísticos con los signos de otros códigos, de modo adecuado a la situación y a la propia intención.

Competencia performativa: capacidad de utilizar el acto lingüístico con las funciones y para los fines deseados.

Competencia proxémica: capacidad de variar las distancias interpersonales del acto comunicativo, por cuanto el código de la cultura emite con el signo significados diversos para la forma físico-espacial como el hablante se sitúa, se plantea o se roce con su interlocutor.

Competencia kinésica: capacidad para comunicar mediante signos gestuales que refuercen, alteren o antagonicen con el signo verbal.

Competencia paralingüística: capacidad para varias las características prosódicas del significante (tono de voz, énfasis, cadencia) para producir significados emotivos y estilísticos.

Competencia lingüística: capacidad para asociar significantes con significados, tanto en la emisión como en la recepción,

#### 2.4.1 Modelo de ejecución comunicativa y criterios

Estudios clásicos, como el de Berlo (1969), han identificado las condiciones y requisitos que debe satisfacer la comunicación para ser eficaz, Más próximamente a nosotros, Sarramona (1987) ha desarrollado este punto con un cuidado tal que nos habría de liberar de su tratamiento aquí. No obstante, para hacer más coherente y completo este trabajo, presentamos el siguiente modelo de competencia y ejecución comunicativas (ver Figura 1),

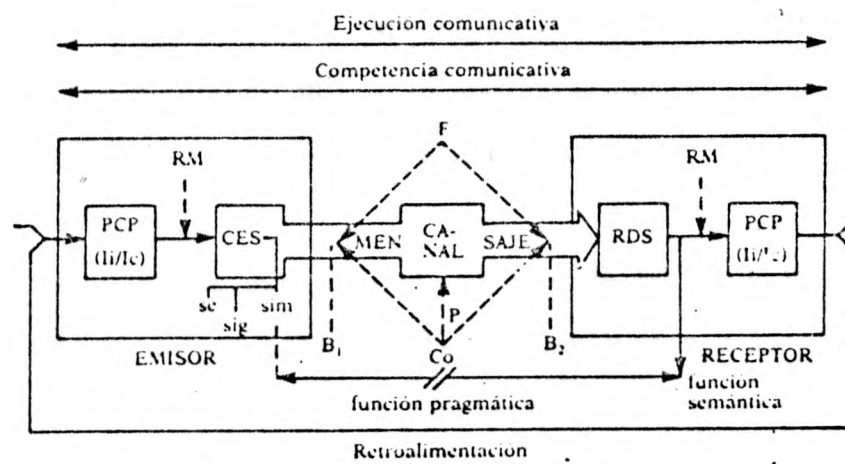
En relación con este modelo de competencia y ejecución comunicativas cabe identificar los criterios de eficacia para su evaluación en términos de la intencionalidad, la coherencia y la cohesión del discurso:

La intencionalidad se nos presenta como el primer y más sólido criterio ya que se puede afirmar que

el juicio definitivo sobre la habilidad comunicativa estará determinada por la consecución de los propósitos iniciales (Sarramona, 1987).

Ahora bien, este criterio de la eficacia (que sintoniza como criterio universal de la calidad de la acción puede relacionarse con el de la intencionalidad).

Figura 1



PCP: procesos centrales de pensamiento  
 RM: representaciones mentales  
 li/Ic: intencionalidad informativa/comunicativa  
 CES: codificación y emisión de s.  
 B<sub>1</sub>-B<sub>2</sub> 1/2: barreras  
 P: perturbaciones

F-Co: forma y contenido del mensaje  
 RDS: recepción y decodificación de s.  
 se: señal  
 sig: signo  
 sím: símbolo



La comunicación puede darse sin que la intención sea plena o claramente reconocible. En consecuencia, no cabe reducir toda intención a intención comunicativa y debe distinguirse entre la intención informativa e intención comunicativa. La diferenciación entre ambas intenciones puede establecerse en los términos siguientes: intención informativa como intención de informar a la audiencia de algo e intención comunicativa como informar a la audiencia de la propia intención informativa (Sperber and Wilson, 1986).

Cuando la intencionalidad se hace manifiesta se da lugar a la comunicación que estos autores han llamado "comunicación ostensivo-inferencial" consistente en hacer manifiesta a una audiencia la propia intención de manifestar una unidad básica de información. Esta comunicación incluye dos componentes: la intención informativa (manifestar o hacer manifiesto de supuestos y la intención comunicativa (manifestarse el comunicante y la audiencia mutuamente que aquél tiene la intención informativa) (Sperber, 1986)\*

La contextura básica de este primer criterio de la intencionalidad queda referida a la tipología establecida por Austin y Searle, entre otros autores, a partir de la teoría de los actos de habla en la que trabajara Grice, Searle (1969), ha establecido cuatro tipos básicos de actos: i) Orales: -que expresan morfemas y frases-; ii) Proposicional es -que incluyen referencias y predicados-; i i i) Illocucionarios -relativos a órdenes, deseos, propósitos, etc«- y iv) Los denominados por Austin, perlocucionarios -referidos a consecuencias o efectos de acciones, pensamientos, creencias.

Ordenar la construcción de la comunicación en torno a la intención de lograr la comprensión del significado de lo que el hablante expresa, exige la elaboración y formulación de un plan para que el oyente comprenda la intención al mismo tiempo que reconoce dicho plan<sup>28</sup> Searle ha adoptado esta referencia al plan del hablante cuyo reconocimiento se operaría en relación con un conjunto de condiciones, susceptibles de medida, de los actos de habla que permiten conocer las intenciones más allá del habla en contextos específicos»

El criterio de la captación de la intencionalidad se puede expresar a través de diversos índices como son las condiciones iniciales o de entrada, de comprensión, de salida, de habla inteligible, la expresión correcta de la propuesta contenida en el acto ilocucionario, la confluencia entre el contenido de la propuesta y las preferencias del oyente, la condición informativa de la propuesta (cuya ocurrencia no ha de ser absolutamente obvia), el intento del hablante como vínculo para hacer lo propuesto y para llevar al oyente a reconocer su intención y, por último, la efectiva posibilidad de que las reglas semánticas de ambos comunicantes posibiliten una correcta expresión/comunicación (Searle, 1969).

Los otros dos criterios, coherencia y cohesión del discurso conversacional, están directamente conexos entre sí. Ambos son derivables

<sup>28</sup>GRICE

de la relevancia que podemos entender como aquella característica que hace que

un supuesto sea significativo sí y sólo si tiene un efecto contextual en el contexto (Sperber Wilson, 198).

La adopción de la metodología del discurso permite superar las corrientes de la investigación convencionalmente centradas en la frase y sus componentes; en lugar de ello, la presente metodología trata de poner el acento en los principios que ligan las frases entre sí y con el contexto de la acción., Este nuevo enfoque de investigación, resaltado por Scardamalia y Bereiter (1986) entre las más significativas y recientes perspectivas de estudio sobre la comunicación escrita, se apoya en la teoría de los actos de habla y en el concepto de cohesión de la gramática sistémica.

## 2.5 EL PENSAMIENTO SISTEMICO

La presentación de los conceptos de base se inspira principalmente en las ideas de L» Von Bertalanffy, E., Morin<sup>29</sup> M. Crozier y E. Friedberg Cruzi <sup>30</sup>

La idea de sistema sugiere, en primer lugar, su distinción respecto

29MORIN E. Le methode» Paris. 1977o p., 94-154.,,

<sup>30</sup>CROZIER, M. et FRIEDBERG, E., L'acteur et le systeme. Paris, Seuil, 1977o

del entorno» El sistema se separa de él gracias a una frontera que regula las interacciones con el medio ambiente. El sistema acepta algunos recursos o aspectos (el in put) y rechaza otros. El sistema transforma las influencias externas para devolverlas en forma de producto o resultado» El "out put" supuestamente enriquece el entorno según las intenciones o metas del sistema. Según la cantidad de influencia aceptadas por el sistema se hablará de sistema "abierto" o "cerrado"<sup>31</sup>

La definición del concepto de sistema debe incluir las ideas de: interrelación entre elementos; unidad global constituida por estos elementos interrelacionados; organización que une la idea de totalidad con la de interrelación.

Por tanto, se puede concebir el sistema como unidad global organizada de interrelaciones entre elementos, acciones o individuos<sup>32</sup>

La palabra elemento no corresponde a la idea de unidad simple, sino que implica ligazón con el todo del cual forma parte. La noción de organización designa aquella cualidad por la cual hay interacciones, en forma de interrelaciones, que terminan por originar una unidad compleja dotada de cualidades ajenas a cada uno de los elementos

<sup>31</sup>VON BERTALANFFY

<sup>32</sup>CANELLAS, A. Colom, da diferentes formulaciones: pp»82 ss, 107, 107, 111, 123 se precisa el vocabulario en p« 113; se presentan las clases de sistemas en pp. 128 ss.

El esquema siguiente puede representarlo:

Figura 2



Esta representación ternaria se aplica tanto a la realidad física (el átomo, la estrella, la bacteria) como a la sociedad humana (un pueblo, una cultura, una familia)» El esfuerzo ha de situarse en nuestra manera de percibir, de concebir y de pensar de manera organizacional lo que nos rodea y que llamamos la "realidad"»

Hay algunas cualidades específicas de la organización de un sistema:

- Las emergencias» Son las cualidades o propiedades de un sistema que presentan un carácter de novedad respecto de las cualidades o propiedades de los elementos considerados aisladamente, o que, en otro tipo, de sistema están organizados de otro modo.

La emergencia es un suceso con carácter de irreductible. No se deja descomponer, no se puede deducir de los elementos en cuanto tales. Por eso, puede decirse que el sistema es más que la suma de sus elementos.

- Las coacciones. Las propiedades de los elementos desaparecen también al interior del sistema, debido a las coacciones organizacionales: las normas, el ajuste de complementariedades, las especializaciones, el control.. Toda asociación implica coacciones, ejercidas por las partes interdependientes.

Las coacciones tienen por consecuencia que un sistema no sólo enriquece, sino también empobrece. Se pueden producir tensiones a causa de un desequilibrio entre ambas cosas. Por eso, puede también decirse que el sistema es menos que la suma de sus elementos.

- Las complementariedades. En la unidad compleja del sistema, los elementos tienen doble identidad: aún cuando tienen su identidad propia, participan también de la identidad del todo.

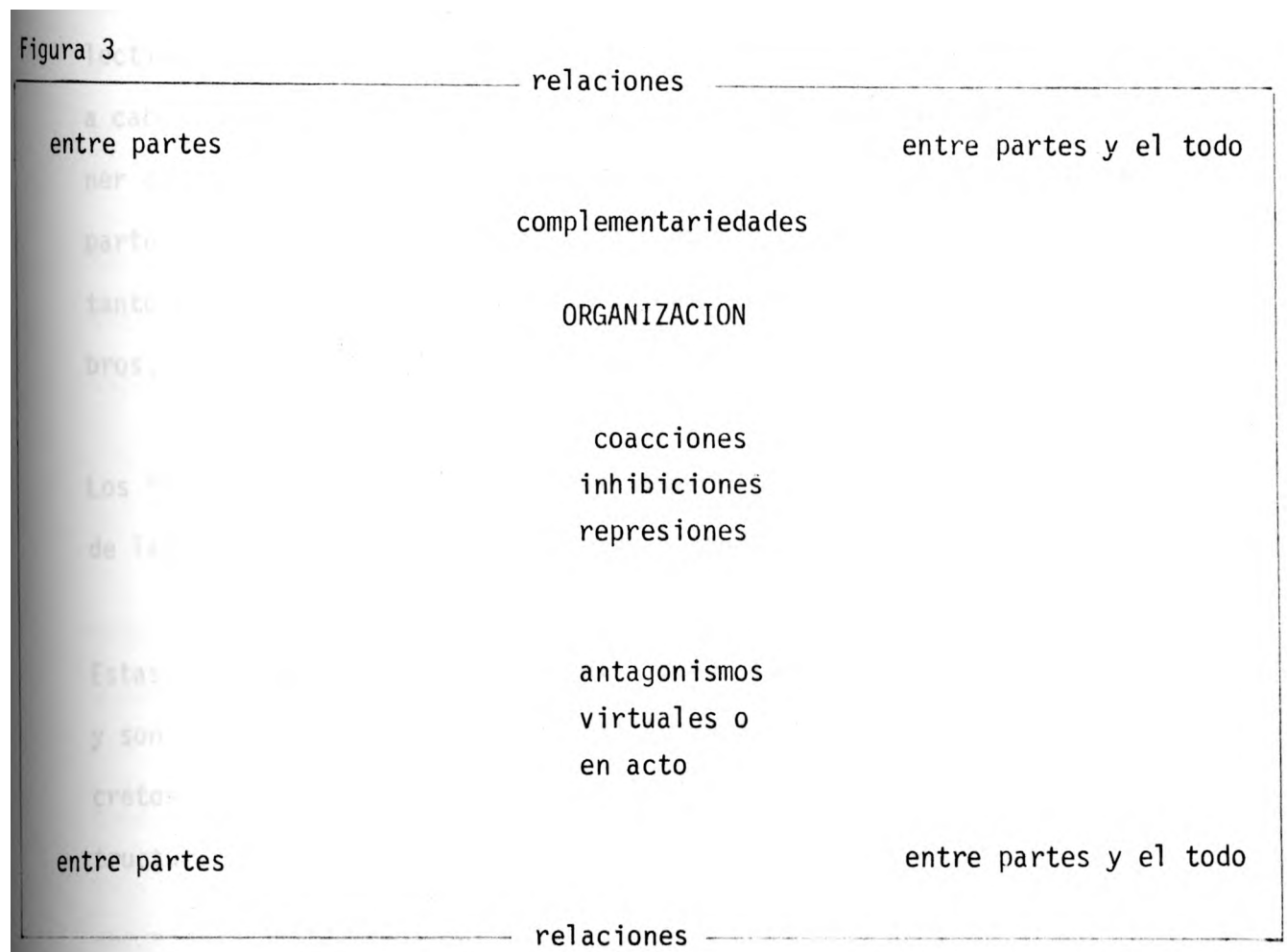
El sistema incluye pues las diferencias individuales y la identidad colectiva. Pero, la relación entre diferencia e identidad varía según el tipo de organización. La organización establece relaciones complementarias entre los diversos elementos.

Los antagonismos. La interrelación típica de la organización

supone la existencia y el juego de atracciones, afinidades, de posibles vínculos o de comunicaciones entre elementos. Y la conservación de las diferencias supone también la existencia de fuerzas de exclusión, de repulsión, de disociación para evitar la confusión»

Como se ve, el mismo principio de complementariedad origina el principio de antagonismo» No hay organización sin contraorganización»

Se puede representar así:



El concepto de sistema expresa al mismo tiempo unidad, multiplicidad, totalidad, diversidad, organización y complejidad. Es de naturaleza paradójica: unidad y diversidad.

- El juego. El sistema agrupa personas que aceptan cooperar en la realización de un fin colectivo. Pero, como cada individuo pertenece al mismo tiempo a varios sistemas, hay conflicto entre los intereses comprometidos en las diferentes pertenencias. No queda más que "negociar" con cada sistema en cuanto al compromiso con una meta colectiva. Al interior de un mismo sistema, todos los miembros llevan a cabo una negociación inconsciente las más de las veces para mantener el equilibrio entre el compromiso al servicio del sistema por una parte, y los intereses personales por otra. La negociación se vive tanto respecto de los "responsables" como respecto de los demás miembros, y también respecto de los intereses totalmente personales<sup>33</sup>.

Los "roles" y las "funciones" constituyen las referencias a partir de las cuales los miembros tratan de entenderse.

Estas negociaciones constituyen el "juego" tomado en sentido neutro y son inherentes al sistema. Consiste en aquellos mecanismos concretos -estrategias- gracias a las cuales los miembros logran estructurar sus relaciones de poder y de gestionar su cooperación.

<sup>33</sup>CROZIER, M. et FRIEDBERG, Op Cit. p. 57-61, 97-99, 204-207.



Detrás de los "juegos" hay una racionalidad. Ella garantiza la coherencia en las estrategias utilizadas para mantener una posición personal en la negociación\* Los juegos (estrategias) decidirán quién gana o pierde, o sí habrá suma "cero".

Todo cambio en un sistema se refiere, en primer lugar, a los "juegos" mediante los cuales los miembros adquieren un lugar en él. Puesto que se trata de una realidad compleja y en parte inconsciente, es natural que las intenciones de introducir "cambios" no siempre lleven a un resultado satisfactorio. Otras veces puede sobrevenir un cambio sin que se entienda cómo ni por qué?

Resulta evidente que el poder constituye la clave de la "organización" de un sistema. Es esencial detenerse a considerarlo de manera explícita, en otra oportunidad.

### 2,5.1 Lo sistémico en la comunicación

Anteriormente habíamos dicho que la comunicación encierra noción de comunidad y exige un vínculo dinámico entre dos seres.

Bandura (1975) establece una relación secuencial entre lo pragmático, lo semántico y lo sintáctico como niveles de la codificación y decodificación comunicacional y Slama Gazaeu confiere particular importancia al sentido y al contexto en el proceso de la comunicación.

Schellen (1970) busca una definición integral, orgánica, totalizadora del concepto de comunicación. Concibe los fenómenos como totalidades, como campos organizados de fuerzas interactuantes sujetos a reestructuraciones en contextos más complejos según los cambios del equilibrio dinámico.

La comunicación humana como propuesta para este estudio y estando ligada a un cuerpo total que es la interacción entre los seres y en especial la relación, es un fenómeno de campos organizados de fuerzas interactuantes sujetos a reestructuraciones en contextos más complejos según los cambios del equilibrio dinámico.

El estudio sistemático del fenómeno comunicativo en su esencia propone:

- La complejidad y su transformación continuas son características del proceso,
- La comunicación como sistema significa fenómenos complejo total. La complejidad relaciona! de la producción y comprensión de los enunciados lingüísticos,
- La comunicación es un fenómeno esencialmente social.
- El proceso comunicativo opera por transformaciones (relaciones internas) a la vez es significativo social, ésta en interrelación

dinámica de tres momentos: su producción, su actuación y su comprensión o interpretación.

En el proceso comunicativo un intercambio de señales o el producto de una estimulación específica, ocupan un lugar decisivo en el manejo de lo simbólico,,

- La codificación y decodificación están presentes en la comunicación como procesos complejos de organización e interpretación de los mensajes significativos. Se constituye en la relación de emisión y recepción. Toda la comunicación logra su verificación en los descifrados. O sea que el proceso de comunicación es intersubjetivo de interpretación.

- El sistema de relaciones externas está determinado por la interacción de variables psicológicas particulares como por ejemplo, el interés, la atención, el afecto y la motivación.

- El proceso comunicativo tiene una dimensión de historicidad.

- Interacción y comunicación tiene estrecha relación.

- La comunicación tiene un sentido y una intencionalidad.

La comunicación tiene un estilo que le es característico.

Bandura expresa que tanto la codificación y decodificación están determinados por la dimensión pragmática. No puede pensarse que el proceso comunicacional está desligado de la intersubjetividad, la posibilidad de diálogo y consenso y la interacción entre los hombres» es un espacio donde los humanos nos ponemos de frente a la realidad especialmente en nuestro contexto socio-cultural.

Toda realización histórica es una realización de la comunicación; por lo tanto, toda tarea emancipadora se sustenta en una transformación de las condiciones de comunicabilidad e incommunicabilidad existentes en una sociedad y momento histórico particulares. La construcción del sujeto individual y social (Habermas, 1978) se lleva a cabo en la interacción dinámica de tres dimensiones: el trabajo, el lenguaje y la interacción.

En la relación educativa, se presentan los fenómenos comunicativos que hemos estudiado anteriormente. El ir en la base de la interpretación y comprensión ya es un paso para la cualificación en la relación alumno-maestro. Steiner (1980) conceptúa que cualquier modelo de comunicación es al mismo tiempo un modelo de traslado vertical y horizontal de significado.

## 2.6 LA COMUNICACION HUMANA: FACTOR IMPORTANTE EN LA EDUCACION Y LA ORIENTACION

### 2.6.1 Algunos aspectos importantes en la comunicación humana

Decíamos anteriormente, que la teoría de la comunicación humana tiene su origen pluridisciplinar, la cual incluye distintas perspectivas de la comunicación. Además el enfoque de la misma teoría en la comunicación es el centro y el motor de la relación e interacción; en lo que llamaríamos la pragmática en la comunicación humana y la cual influye básicamente sobre la conducta.

La comunicación humana en sus niveles (macro y micro) se concibe como una relación interactiva entre un polo emisor y un polo receptor. El proceso de cibernética, se reduce a respuesta, se grafica en términos de entradas y salidas, se experimenta y fracciona en variables. Razón por la cual dicho proceso es complejo.

Debemos tener claro en primer lugar lo que es la información, la cual transmite contenidos y que la propia comunicación implica el proceso.

En todo este proceso hay que tener en cuenta el plano de las significaciones que es el hombre mismo, en el plano de su razón dialéctica con la cultura y en la relación con los signos, significaciones y significados que implica el lenguaje, como expresión activa de una historia y una cotidianidad determinada\* Hay que ir hacia una

visión integradora del proceso de la comunicación humana.

En esta reflexión que vamos a realizar, tendremos en cuenta lo cotidiano, como representación, como vínculo funcionante con la realidad y sobre todo con los otros.

Reflexión en el sentido de preocupación sobre nuestro hacer como docentes y como orientadores, para la cual se supone un rango particular de conocimientos sobre el otro y con un especial sentido de la comunicación humana.

Esta multidisciplinariedad de la comunicación humana, es tal que se evidencian dos factores importantes en ella: la persona y la interacción. Decíamos anteriormente que la comunicación humana es un proceso, en donde todos sus integrantes están en continuo movimiento y en forma dinámica, que poco a poco va adquiriendo matices diferentes de organización, cambio y calma en la sociedad humana. Watzlawick, 1967 al estudiar estos fenómenos dice:

El hecho comunicacional y en especial los fenómenos desde el punto de vista pragmático significa la apertura a un campo fascinante y a la dura tarea de desaprender mucho de lo aprendido; el observar con una nueva óptica y pensar con una nueva lógica los fenómenos ya estudiados desde otros ángulos y agrega, los fenómenos de la comunicación humana presentan múltiples niveles de análisis y el análisis de cualquiera de ellos en forma aislada puede empobrecer notoriamente lo observado.

En esta situación, notamos que el mismo concepto de proceso es indispensable para el logro de las metas en la comunicación humana.

Además, los conceptos de sistema, totalidad son también indispensables para acercarnos así sea en una forma remota al ideal o la pretensión de la comunicación humana.

De otro lado, el proceso de aprendizaje en que se ve encuelto el ser humano desde el mismo momento de su nacimiento transcurre en un medio que transmite información y modos de calibrar dicha información, que enseña lenguajes y reglas acerca de dichos lenguajes, que va organizando la conducta de la persona mediante pautas reguladas de interacción muy complejas, muy precisas y totalmente fuera del nivel de percepción (cuando dichas reglas son violadas). Este proceso determina o favorece a su vez una visión de sí y del mundo que se incorpora al estilo del sujeto sin cuestionamiento y sin conciencia de su existencia. Nadie nos enseña específicamente cómo se combinan los mensajes verbales y los gesturales, por ejemplo, pero de todas maneras se enseña y aprende. Nadie explica en qué consiste una coalición y cómo se propone y corrige, pero su aprendizaje tiene lugar desde el mismo comienzo de la socialización, a través de la experiencia interaccional cotidiana. Las enseñanzas implícitas y las metas-enseñanzas (enseñanzas acerca de las reglas y modalidades de aprendizaje) exceden inmensamente al caudal de la enseñanza explícita. La complejidad de los procesos interacciones es enorme y su riqueza

informativa, pasmosa<sup>34</sup>.

.Como vemos el hecho comunicacional, pertenece a los más básico de la experiencia humana; pues el hecho de transmitir, recibir, enseñar, corregir, habituarse, son experiencias que a veces consciente o inconscientemente van dando al individuo pautas y normas para su existencia y desempeño en la sociedad. Es evidente que la comunicación es una condición indispensable en la vida humana y del mismo orden social,,

La comunicación humana y su pragmática es una ciencia muy joven<sup>35</sup>, que apenas es capaz de leer y escribir su propio nombre y que está muy lejos de haber desarrollado un lenguaje coherente y propio. Su integración con muchos otros campos o ciencias es una esperanza para el futuro.

Dentro del proceso de la comunicación humana, hay manifestaciones observables que se dan en la misma relación que necesariamente implica interacción o intercambio de mensajes entre los actuantes.

Cabe considerar la interacción como un sistema y además debe entenderse como una secuencia ininterrumpida de intercambios y secuencias de hechos, que prácticamente Watzlawick lo determina así:

<sup>34</sup>WAZTLAWICK, Paul. Teoría de la comunicación humana. Barcelona Herder, 1987.

<sup>35</sup>Ibid.,



La naturaleza de una relación depende la puntuación de las secuencias de comunicación entre los comunicantes»

Para poder entender mejor lo que dice el autor, debemos situarnos en los niveles de contenido y relación»

Para entender estos niveles debemos tener presente que toda comunicación implica un compromiso y por ende, define la relación. También hay que decir que la comunicación, no sólo permite información sino que al mismo tiempo, impone conductas» Batenson, 1965 refiriéndose al contenido y la relación los define o reconoce como los aspectos "referenciales" y "conativos"» El dice que el aspecto referencial de un mensaje transmite información y por ende en la comunicación humana es sinónimo de contenido del mensaje» El aspecto conativo se refiere a qué tipo de mensaje debe entenderse que es, y por ende en última instancia, a la relación entre los comunicantes. O sea que el aspecto referencial transmite los DATOS de comunicación y el conativo, como debe ENTENDERSE dicha comunicación» En el relacional, hay que tener en cuenta la diversidad de mensajes, lo cual puede llevar al individuo a conocer algo sobre la misma comunicación, que prácticamente Watzlawick lo determina como Metacomunicación. Esta es la facultad de utilizar la comunicación para comunicarnos y la usamos para comunicar algo acerca de la misma comunicación, cosa que es inevitable cuando investigamos sobre este hecho, utilizamos conceptualizaciones que no son parte de la comunicación, sino que se refieren a ella.

En este aspecto hay que tener en cuenta que en toda comunicación hay un aspecto de contenido y un aspecto relacional, el cual el segundo, clasifica al primero y es por ende una metacomunicación<sup>36</sup>.

Partiendo de esta premisa, hay que tener en cuenta que la característica básica de la comunicación se refiere a la interacción (intercambio de mensajes) entre los actantes. Esta serie de comunicaciones puede entenderse como una secuencia ininterrumpida de intercambios. También hay que tener presente que en nuestro estudio, en lo que se refiere a la comunicación humana y su pragmática, lo esencial no es el aspecto de contenido, sino el relacional.

Siguiendo la naturaleza de una relación que prácticamente depende de la puntuación de secuencias de comunicación entre los comunicantes, los seres humanos nos comunicamos tanto digital, como analógicamente. En la forma digital cuenta con una sintáxis lógica sumamente compleja y poderosa pero carece de una semántica adecuada al campo de la relación, mientras que en el lenguaje analógico posee la semántica pero no una sintáxis adecuada para la definición inequívoca de la naturaleza de las relaciones. Todo intercambio es comunicacional, esto lo estudiaremos más adelante, cuando hablemos sobre la comunicación simétrica y complementaria.

Por lo tanto, los seres humanos utilizamos un lenguaje que para

36. *Ibíd.*

muchos viene siendo el verbal, como el digital, o siendo más preciso la comunicación verbal y el analógico se refiere básicamente a la comunicación no verbal.

## 2.6.2 La interacción humana

Anteriormente hemos tenido alguna claridad sobre el término interacción, que prácticamente Watzlawick, la relaciona con intercambio y secuencia de hechos o puntuación, entre los comunicantes.

El proceso de la interacción va ligado al término comunicación, que siendo conceptos de moda y se utilizan de una manera a veces reflexiva y otras veces cuando se indaga por las causas de las relaciones interhumanas perturbadas, mira al individuo no sólo como reaccionando frente a un contorno social determinado, sino también como produciendo realidad. Por consiguiente, la acción en tanto interacción social no está predeterminada de ningún modo por las coacciones y expectativas puestas en los roles por los otros, sino que está determinada en medio de un proceso interpretativo adecuado a la situación correspondiente.

Situándonos en lo que respecta en algunos aspectos a la interacción pedagógica, la cual consiste en crear espacios de juego para la acción, mediante la identidad, la solidaridad y la emancipación y una autorrealización, ella misma (la interacción), va fundamentando relaciones equilibrada de anticipación y autoconfiguración, si se

da en los términos propios de los conceptos dados en la comunicación anteriormente.

Rogers hablando de este campo se basa en la concepción de un organismo constituido por un cuerpo-alma-espíritu, en un medio ambiente social y físico (mundo-yo-nosotros), La identidad propiamente se configura y culmina siempre de nuevo gracias a la integración y a la creación (como la meta del crecimiento personal y de la auto-actualización). Además la interacción apunta a la adquisición o al cambio de posturas relativamente duraderas o de actitudes, capacidades, conocimientos y noticias, bajo representaciones de metas con los otros en un diálogo abierto y sincero, en una comunicación verbal y no verbal, que va generando relaciones, que según como lo plantea Watzlawick,

Los hombres no discuten en el aspecto referencial de sus comunicaciones sobre los hechos fuera de sus relaciones, sino que intercambian entre sí definiciones sobre éstas y con ello implícitamente sobre si mismos.» Pareciera que los humanos tenemos que comunicarnos con los otros con la finalidad de conservar nuestra conciencia del yo (1972).

En líneas generales, la interacción se puede considerar como un fenómeno comunicativo de gran importancia puesto que por su mediación se establece una relación efectiva y útil entre emisor y receptor.

Se hace referencia al proceso conjunto de conductas empáticas. Se busca el más alto grado de interdependencia y se obtiene, por lo tanto la más alta categoría de fidelidad. En la realidad este objetivo de la interacción no se logra en su totalidad. Lo ideal, en este caso está en hallar una cohesión de entendimiento entre los individuos, buscando en ellos como ya se ha dicho, la empatía y la aceptación mutua<sup>37</sup>.

La interacción en si misma es un sistema, y ello significa que debe tener lugar un proceso secuencia! de acción y reacción para que podamos describir cualquier estado del sistema o cualquier cambio de estado<sup>38</sup>.

Podemos definir o describir la interacción humana como un sistema de comunicación, caracterizado por las propiedades de los sistemas generales: el tiempo como variable, relaciones sistema-subsistema, totalidad, retroalimentación y equifinalidad. Los sistemas interaccionales se consideran el foco natural para el estudio del impacto pragmático a largo plazo de los fenómenos comunicacionales.

El estudio de la pragmática de la comunicación rompe con el esquema mecanicista en la medida en que incorpora variables psicológicas individuales, efectos psicosociales y evidentemente todas las influencias del contexto socio-cultural.

37. revista Educación Tübingen, No. 30. 1982.

<sup>38</sup>WATZLAWICK, P. Op Cit.

### 2.6.3 Comunicación y relación

Sin comunicación no hay relación. Recordemos que según el primer axioma metacomunicacional de Watzlawick, siempre estamos comunicando, aunque necesitemos una observadora para que interprete nuestra comunicación^

También hemos visto que en la comunicación verbal y no verbal, hay que contar con otras personas, para que verdaderamente tengan un sentido y una dirección.

Igualmente al hablar de los conflictos interpersonales, ha surgido el tema de las relaciones interpersonales como posible función de los conflictos.

Watzlawick, 1971 enuncia algunos axiomas de la teoría de la comunicación:

- No se puede no comunicar.
- Cada comunicación tiene un aspecto de contenido y otro de relación, de forma que ésta clasifica al primero y es por tanto una metacomunicación.
- La naturaleza de una relación depende de la puntuación de las secuencias comunicativas entre los actores.
- Los seres humanos comunican tanto digital como analógicamente.

- Todos los intercambios comunicativos son o simétricos o complementarios, dependiendo de si están basados en la igualdad o en la diferencia.

## 2.6.4 Comunicación y conflictos

Uno de los temas de los conflictos es la naturaleza de las relaciones entre las partes. Lo importante en esta variable es que la escasez o abundancia de posiciones, recursos y alternativas pueden llegar a olvidarse, pasando a primer término la relación misma y el modo de entenderla.

El carácter conflictivo de las relaciones entre las partes puede adoptar muchas formas, dependiendo del aspecto de la relación que se acentúa en una determinada situación. Pensamos que una forma clara y sistemática de tratar las relaciones conflictivas es examinar el continuo que va desde el silencio hasta la agresividad.

Sobre el silencio en las relaciones interpersonales, el lector puede recordar la mención que hicimos al hablar sobre el primer axioma metacomunicacional. Allí decíamos que el intérprete "sabe que al silencio se le pueden dar interpretaciones muy diferentes: rechazo, aceptación, descalificación, síntoma".

Siempre que hagamos para no comunicar; siempre estamos mostrando algo; que el silencio a veces, es lo más elocuente, no es utópico,

sino una realidad que se inscribe en el carácter mismo de las relaciones humanas.

El silencio, el apartamiento, aislamiento, inmovilidad, exclusión, soledad, desapego, abandono, ignorancia, son una forma de comunicación, por más que el individuo no quiera comunicar,,

Además, las relaciones pueden crear el sistema mismo. Hay muchas veces en que el sistema no existe y se levanta precisamente por las relaciones que se establecen.

A las relaciones de los sistemas es uno de los puntos a los que más tiempo y energía se dedica, (y, se le debe dedicar) porque se considera que es un aspecto clave de la vida de los mismos.

No solamente están relacionados los componentes del sistema y su ambiente, sino el sistema y otros sistemas, el sistema y el supra-sistema.

Las relaciones demasiado estrechas pueden resultar fatales para el sistema, ya que son cerradas» Se conoce tanto las partes que apenas hay posibilidad de cambio, porque se ha reducido demasiado la incertidumbre. Aquí sería bueno analizar los tipos de relación que se van ampliando o cerrando en el sistema debido a los componentes del medio y del sistema mismo» En el plano educativo se va generando con una relación de iguales que poco a poco se va diferenciando,



debido a las mismas categorizaciones que va implicando el mismo sistema educativo»

#### 2.6.5 Interacción simétrica y complementaria

Para nuestro estudio de investigación, este punto nos va a llevar a determinar hasta qué punto las relaciones entre el alumno y el maestro se igualan o diferencian, en cuanto se refiere al aula de clase y ver qué niveles de percepción interpersonal imperan en el contexto educativo» Más adelante hablaremos sobre estos aspectos y la comunicación de expectativas en cuanto a la dinámica interactiva del proceso enseñanza-aprendizaje, si promueve o favorece en los agentes educativos patrones de percepción causal y estilos o patrones atributivos en consonancia con las creencias, actitudes, expectativas, sentimientos, que esta misma dinámica comunicativa, horizontal y verticalmente va generando en ellos.

Resulta obvio que muchos sistemas de relación, sean entre individuos o grupos de individuos, manifiestan una tendencia hacia el cambio progresivo<sup>39</sup>. Este cambio progresivo se producirá si los humanos adoptamos posturas independientes y de apertura a los demás, o por el contrario adoptamos posturas competitivas que prácticamente conducen a relaciones de acercamiento o de lejanía.

39. *Ibíd.*

Los cambios progresivos que encontramos en los humanos, como son: cismogénesis complementaria y el de la cismogénesis simétrica que conducen a una situación competitiva entre los humanos, y que son patrones descritos que han llegado a utilizarse sin hacer referencia al proceso cismogénico y en la actualidad se los puede denominar simplemente interacción simétrica y complementaria<sup>40</sup>. Puede describirse los como relaciones basadas en la igualdad o en la diferencia<sup>41</sup>.

En el primer caso, los participantes, el cual en nuestro estudio lo definiremos (alumno-maestro), tienden a igualar especialmente su conducta recíproca y así su interacción puede considerarse simétrica» Sean debilidad o fuerza, bondad o maldad, la igualdad puede mantenerse en cualquiera de esas áreas. En el segundo caso, la conducta de uno de los participantes complementa la del otro, constituyendo un tipo distinto de gestalt y recibe el nombre de complementaria, En esta relación hay dos posiciones distintas: un participante ocupa lo que se ha descrito de diversas maneras como la posición superior o primaria, mientras el otro, ocupa la posición inferior o secundaria. También se pueden relacionar con bueno o malo, fuerte o débil. Así se puede definir que la interacción simétrica se caracteriza por la igualdad y por la diferencia mínima, mientras que la interacción complementaria está basad en un máximo de diferencia.

40. Ibíd.

41. Ibíd.

Una relación complementaria puede estar establecida por el contexto social o cultural (en este caso maestro y alumno) o ser el estilo idiosincrásico de relación de una diada particular. En cualquiera de los casos, se nota que la relación tiende a favorecer a la otra\* Aquí se ve que los efectos y la posición presupone la conducta del otro.

En este aspecto, debemos tener en cuenta la patología presentada en la relación de parte y parte. En este campo no ahondaremos, pero sí debemos tener en cuenta que ambos conceptos (simetría y complementariedad) se refieren a dos categorías básicas en las que se puede dividir a todos los intercambios comunicacionales. Debemos tener en cuenta que cuando se cambian los patrones comunicacionales entre los participantes a veces se dan las relaciones simétrica en algunas áreas y la complementaria en otras. Esto puede darse a nivel de contenidos, pero el aspecto relacional continua igual o puede distanciarse.

#### Escalada simétrica

Como ocurre con toda pauta de comunicación, en la simétrica existe la competencia. Aquí la igualdad parece ser lo más tranquilizador, pues el hecho de ser igual encierra nociones de estabilidad» En una relación simétrica, que se puede catalogar como "sana", cada participante acepta al otro tal como es, lo cual lleva al respeto mutuo y a la confianza en ese respeto e implica una confirmación

realista y recíproca del self<sup>42</sup>. En esta escalada o interacción se debe tener en cuenta la estabilidad, el equilibrio, la simpatía y la retroalimentación positiva como base fundamental de la aceptación y mismidad del otro\* Aquí el contenido puede alejarse mucho y el aspecto relacional va adquiriendo matices muy enriquecedores, que van llevando al individuo a relaciones estables y duraderas.

La comunicación humana como se plantea lleva a intercambios que van posibilitando la protección y la supervivencia, entre los humanos. Ese propósito existe en cada humano, pues la relación y sus diferentes aspectos son indispensables para nuestro aprovechamiento y existencia.

En la sociedad humana, en todos sus niveles, las personas nos confirmamos unas a otras de modo práctico, en mayor o menor medida, en sus cualidades y capacidades personales y una sociedad puede considerarse humana en la medida en que sus miembros se aceptan o confirman entre sí<sup>43</sup>

Debemos tener en cuenta que la interacción simétrica puede implicar algunos valores y características, que básicamente son los de la igualdad en las relaciones y aceptación en la comunicación\*

#### Relación complementaria

Como decíamos anteriormente, en esta relación hay dos posiciones

<sup>42</sup> Ibíd.

<sup>43</sup> Ibíd.

diferentes, en donde un participante ocupa un lugar principal y otro ocupa un lugar secundario. En otras palabras, hay cierto grado de superioridad de un actuante sobre el otro. Esta relación cuando se fortifica prácticamente determina fronteras y barreras, en donde los actuantes no pueden salirse, debido a la subordinación, que ambos tienen, la cual puede darse por factores socio-culturales, de contenidos o relacionales. Aquí se ven las distancias o las diferencias que se van aplicando en los campos del trabajo, la educación o en la misma milicia. Definir el rol en esta relación es importante para el que acentúa la diferencia y el subordinado la amplía aún más con la rebeldía o la pelea, para ir igualando la relación.

Este principio origina el principio de antagonismo, inhibiciones, represiones entre las partes de la relación interpersonal o interaccional. Es propio ver que el propio sistema de interacción refleja paradojas que prácticamente va creando patologías en la relación con el otro o los otros.

Aunque la relación o interacción complementaria se evidencia en la diferencia y la distancia, también pueden darse una confirmación recíproca, sana y positiva<sup>44</sup>, cuando se efectúa entre los actuantes la retroalimentación y la comprensión.

44. *Ibíd.*

### 2.6.6 Niveles de percepción interpersonal

En el nivel relacional las personas no comunican nada acerca de hechos externos a su relación, sino que proponen mutuamente definiciones de esa relación y por implicación de si mismos. Cada ser humano posee sus propios niveles de complejidad y percepción que prácticamente lo van situando en lo que se determina acuerdo o desacuerdo con el otro, cuando se interrelacionan, así sea a nivel de contenido relacional o conativo

En este aspecto hay que tener en cuenta que la metacomunicación juega un papel importante, pues los actuantes se ven implicados por diferentes formas de pensar, actuar de los demás, que los llevan a hablar acerca de lo que están comunicando,, Como decíamos en líneas anteriores los intercambios son indispensables para la protección y la supervivencia o

Se nota además que las condiciones cuando surgen una jerarquía de mensajes y cuando analizamos las comunicaciones en el nivel relacional, puede tener dos respuestas posibles por parte del otro:

ACEPTACION 0 RECHAZO, aunque el autor del libro (Watzlawick) las llama confirmación, rechazo o desconfirmación. La primera básicamente se refiere ala aceptación y el último prácticamente con el rechazo.

## Aceptación (confirmación)

Por sorprendente que sea o parezca, sin este efecto de aceptación la comunicación humana no se habrá desarrollado más allá de los muy estrechos límites de los intercambios indispensables para la protección y la supervivencia; no habría motivos para comunicarse por la comunicación misma. Sin embargo, la experiencia cotidiana demuestra que gran parte de nuestras comunicaciones tienden precisamente a ese propósito. La vasta gama de emociones que los individuos experimentan los unos con respecto a los otros -desde el amor hasta el odio- probablemente no existirían y viviríamos en un mundo vacío de todo lo que no fueran las actividades más utilitarias, un mundo carente de belleza, poesía, juego y humor. El encuentro que corresponde a esta esfera, más en el aspecto humanista es lo básico en este nivel.

Cari Rogers, en el enfoque centrado en la persona, pone tres actitudes importantes y necesarias para crear una atmósfera y una relación interpersonales que promuevan el cambio y el proceso de desarrollo del potencial humano, el cual se aplican de igual modo en el campo de la educación. Estos tres términos que el autor habla son la: empatía, valor esencial en la interacción y como elemento básico en la orientación y para entablar una relación interpersonal. Luego coloca la aceptación como la recepción cálida y libre de cada uno de los elementos que constituyen la experiencia del otro; acoger a la persona como es realmente en ese preciso momento de su proceso, lo cual implica la aceptación de sus sentimientos positivos y negativos,

de sus formas de ser congruentes o incongruentes; un interés real por el otro, contemplándolo como un ser único, diferente con sus propios sentimientos, experiencias, pensamientos, deseos y necesidades; recibir o acoger al individuo no en forma posesiva o con el fin de satisfacer las propias necesidades, sino por el simple hecho de ser él mismo; valorar a la persona con todas sus características, limitaciones, realidades y cambios<sup>45</sup> En Resumen, aceptar quiere decir apreciar, valorar, acoger, recibir, considerar al individuo sin condiciones, sin evaluaciones, sin prejuicios ni contaminaciones. El papel activo en la interacción, el interés de parte y parte, la incondicionalidad en la amistad, la expresión libre, la libertad son factores esenciales en este clima que impone este nivel de percepción,

El otro punto que sitúa Rogers es la congruencia, que en cierta parte va dado en la anterior, como una actitud indispensable para facilitar el proceso de desarrollo del potencial humano y el aprendizaje significativo. Esta descrito como genuinidad o autenticidad<sup>46</sup>.

#### Rechazo

El rechazo presupone por lo menos, un reconocimiento limitado de

<sup>45</sup> GONZALEZ G., Ana María» El enfoque centrado en la persona: aplicaciones a la educación. México : Trillas, 1987.

<sup>46</sup>Ibid.



lo que se rechaza y por ende no niega necesariamente la realidad de la imagen de la otra persona. De hecho ciertas formas de rechazo pueden ser constructivas como ocurre en el campo de la psiquiatría, Aquí las relaciones se chocan, se contradicen y ponen en tela de juicio el valor del otro. El conflicto, la desconfianza, la confusión son sentimientos que hacen imposible una verdadera comunicación en este aspecto. Existe el desacuerdo total a nivel tanto de contenido y relación.

El fenómeno de desacuerdo ofrece un buen marco de referencia para estudiar los trastornos de la comunicación debido a la confusión entre el contenido y la relación <sup>47</sup> También es bueno determinar que las paradojas en la comunicación llegan a un límite en donde el individuo, prácticamente llega a negarse a comunicarse y lo lleva a un lenguaje que obliga al interlocutor a elegir entre muchos significados posibles, los cuales son incompatibles entre sí. No hay compromiso inherente, además da lugar al silencio, más bien tenso e incómodo <sup>48</sup>, de modo que evita una relación con los otros. Tiende a defenderse mediante la técnica de la descalificación,, Las descalificaciones abarcan una amplia gama de fenómenos comunicacionales, tales como autocontradicciones, incongruencias, cambios de tema, tangencializaciones, oraciones incompletas, mal entendidos, estilo oscuro o manierismos idiomáticos, interpretaciones literales de la

<sup>47</sup>WATZLAWICK, Paul. Op Cit.

48. Ibíd.

metáfora e interpretación metafórica de las expresiones literales<sup>49</sup>.

En este aspecto podemos situar también a las personas que de una u otra forma han sido violentadas por hechos sociales o políticos y a trastornados por hechos psíquicos o físicos. En fin, este aspecto es tan "internacional", que prácticamente sitúa al ser humano en un callejón sin salida.

En este estudio se tratará de establecer hasta qué medida la relación existente entre el alumno y el maestro, poseen estas características y qué factores influyen dramáticamente en este proceso educativo.

Hay que tener muy presente que la comunicación humana en sus reglas no explican nada por sí mismos, antes constituyen en sí misma su mejor explicación, tal como los números primarios son pero no explican nada. Este marco fenomenológico está determinado por la interacción como un proceso donde el aspecto relacional es lo más importante y los contenidos la pueden definir en cierta parte.

#### 2.6.7 Atribución causal , comunicación de expectativas y construcción personal

La atribución de causas respecto a los eventos que tienen lugar en

49. Ibíd.

los ambientes educativos es un proceso netamente cognitivo que integra subprocesos de recepción, percepción, procesamiento, "feed back" a través de los cuales tanto profesores como alumnos (auto evalúan) la dinámica, proceso y resultado de sus acciones de índole social, personal y académica.

Es claro que la dinámica interactiva del proceso enseñante aprendizaje promueve, favorece en los agentes educativos patrones de percepción causal y estilos de patrones\*atributivos en consonancia con las creencias, actitudes, expectativas, sentimientos que va generando en ellos. Se trata de un proceso eminentemente cualitativo estudiado en sus dimensiones por una teoría de la evaluación cognitiva en contextos sociales (Heller, 1987).

El hombre hace atribuciones en respuesta a la información que recibe, sobre su actuación. Los resultados de los "performances" se consideran en este modelo interpretativo como tipos de "feed back" que utilizan en el momento de juzgar, autoevaluar su efectividad y autoeficacia en el proceso» Este feed back informativo es procesado a través de un sistema de creencias organizado alrededor de ciertos valores y atribuyen el feed back positivo o negativo, en términos de aquellos valores más importantes que sirven de propósitos o razones para la conducta (Weiner, 1986).

Por tanto, las atribuciones causales permiten entrever el modo en

\* Patrón distributivo es la tendencia a hacer determinados tipos de inferencia causal, más que otros, a través de diferentes situaciones y a través del tiempo (Abramson, 1981),

que discurre el proceso de configuración, construcción personal de profesores y alumnos en su dialéctica interacción; en esencia las atribuciones se perfilan como afirmaciones diagnósticas acerca de la causación de un problema, situación, evento, resultado dando lugar a estrategias de afrontamiento distintas, según sea el cariz de tales autoevaluaciones diagnósticas.

El modelo de atribución causal en ambientes educativos formulado por Bo Weiner y sus colaboradores partiendo de la teoría de Heider, 1958, permite ver la percepción que tiene un alumno de su medio ambiente escolar y el como dicha percepción de lo que le sucede afecta a su misma configuración personal. El punto de referencia no es otro que el de las causas percibidas para el éxito y el fracaso de su desempeño: la aptitud, el esfuerzo, la dificultad de la tarea, la suerte, el estado de ánimo, la actuación de otras personas (familia, profesores, grupos de iguales), la fatiga, etc» Estas causas se categorizan en base a tres dimensiones bipolares (modelo tridimensional) identificadas en la investigación:

i) Estabilidad Vs., Inestabilidad;

1i) Lugar de control/causalidad interno Vs., externo;

**111) Controlabilidad Vs Incontrolabilidad.**

Así una vez señaladas las causas y las dimensiones causales se investigaron los efectos de cada una de ellas en los sujetos descubriéndose:

- Que la estabilidad incide directamente sobre el cambio en las expectativas que siguen al éxito o al fracaso.
  
- Que el lugar de causalidad (interno Vs externo) se relaciona con la afectividad resultante del éxito/fracaso afectando primordialmente a la autoestima/autovalía del sujeto, esto es, la atribución de un resultado a factores internos (aptitud) potencia la reacción afectiva de un orgullo/vergüenza, mientras que cuando se atribuye a factores externos (dificultad de la tarea, suerte) la reacción afectiva disminuye»
  
- Que la controlabilidad se vincula con los sentimientos y reacciones hacia los demás, o sea, la atribución a causas que el sujeto puede controlar (esfuerzo) hace que éste se perciba como causa de su situación, mientras que la atribución a causas que tiene por no controlables (su aptitud) puede generar "indefensa" o una reducción drástica de su motivación.

En general se puede ver que los sujetos con una alta motivación hacia el éxito atribuyen el buen desempeño a la aptitud y el pobre desempeño a la falta de esfuerzo, al tiempo que los que muestran una baja motivación de logro suelen atribuir el éxito a factores externos y el fracaso a la escasa capacidad.,

Lo que parece claro es que la modificación de la motivación de logro llama a modificación de atribuciones disfuncionales desadaptativas consolidadas en el curso del proceso comunicacional cualitativo,

dentro y fuera del contexto de clase/aula» La intervención ha de ser, por supuesto, personalizada y contextualizada según los mismos educandos, centros, profesores, materias, disciplinas, medios, equipos de apoyo, colaboración de otras instancias.

Los programas para el cambio de logro, propuestos por Weiner tratan de ser suficientemente pragmáticos, aunque a veces se precise no sólo de una adecuada intervención psicopedagógica sino también terapéutica a fin de restablecer rupturas comunicacionales del sujeto en su medio» En ellos lo que se pretende no es otra cosa que alterar la causa percibida del fracaso intentando que el alumno cambie sus atribuciones que explican un fracaso en función de su falta de aptitud a otras que expliquen ese resultado negativo en función del poco esfuerzo realizado. Ahí es donde conviene centrar los esfuerzos de recomposición atributiva en el marco de una dinámica comunicacional e interactiva optimizada en primera instancia por los profesores, por hacer referencia directa a la tasa de esfuerzo realizado por el alumno en una tarea, además de procurar un mejor control de los efectos cognitivos-afectivos susceptibles de producción tras el apropiado "feed back" una vez el sujeto alcanza una cuota de éxito, por mínima que sea, en cualquier tarea cuyas destrezas y habilidades inherentes contribuyen a su autoconfiguración personal.

#### 2.6.8 Caracterización del adolescente escolarizado

Esta etapa de la vida comienza hacia los 13 años y termina más o

menos a los 20 años,, En ella se experimenta una serie de cambios físicos, intelectuales, emocionales y sociales» Hay una lucha crucial, al pasar de niño a ser reconocido como adulto.

En este proceso se presentan una serie de dificultades y gratificaciones, donde el ambiente y el medio socio cultural juega un papel decisivo» Hay circunstancias de irresponsabilidad, rebeldía, desequilibrios y problemas de identificación, búsqueda de lo sexual y ser admirado por los demás»

Hay el deseo de conseguir más libertad o independencia de los progenitores, se amplía el círculo social; también encontramos la capacidad de ir estableciendo relaciones heterosexuales con sentimientos de amor y de afecto,, En esta relación hay una lucha por los valores entre lo que ha vivido y lo que comienza a vivir con más intensidad. Comienzan los cambios glandulares y físicos.

De otro lado hay la mira de ir consolidando un firme sentido de identidad, mediante el cual va encontrando un lugar nuevo en su vida y en su círculo social» Surge una ambivalencia (o sea una falta de definición de las actitudes) frente a sus padres. Siente la necesidad de ser aprobado por el grupo, el ser respaldado y aparece una actitud contraria hacia sus padres; pues el grupo (de amigos, de la escuela o agrupación) es más importante, que el círculo familiar. Este proceso de independencia es vital y crucial en la personalidad del joven (pues aparecen la melancolía, la depresión, nostalgias»»»)

y es por ello que el ambiente familiar debe brindar comprensión, serenidad y confianza, que posiblemente va a posibilitar una mayor autonomía del adolescente para ir hacia la búsqueda de su propio porvenir y de su vida.

Para finalizar puedo conceptuar que el ambiente socio cultural y económico incide básicamente en la formación del adolescente; aunque los criterios primigenios son iguales. Por ello quiero destacar que el adolescente escolarizado de Medellín, últimamente ha tenido una circunstancia nueva como es el fenómeno de la violencia, que lo sitúa en otro lado de enfoque que posiblemente genera nuevos comentarios.



### 3o METODOLOGIA

Esta investigación es de carácter descriptivo» Con ésta se pretende identificar los tipos de comunicación que emplea el adolescente escolarizado de octavo y noveno grados de la ciudad de Medellín; y además establecer los niveles de percepción en la relación con el profesor titular en el aula de clase y fuera de la misma.

#### 3,1 POBLACION Y MUESTRA

En la investigación escogimos a los adolescentes escolarizados de Medellín de los grados octavo y noveno de básica secundaria, población que asciende a 41.713 estudiantes» Se tomaron 173 establecimientos de carácter diurno, dato suministrado por la Secretaria de Educación y Cultura del departamento de Antioquia. Para determinar el tamaño de la muestra de estudiantes se aplicó la fórmula para poblaciones finitas:

El margen de error fue de un 5% y un nivel de confianza de 95% que corresponde a un valor de  $Z = 1.6$  error standar. El tamaño de la muestra fue de 357, en la muestra final se aproximó a 400 estudiantes.

Para la selección de la muestra se tuvieron los siguientes criterios:

- Una población de 400 estudiantes; 80 por colegio, repartidos en partes iguales; 40 para los octavos y novenos.
- Establecimiento de carácter formal, oficiales o privados; en horario diurno y con básica secundaria completa y delimitados en el área urbana de Medellín»

De la selección aleatoria dada en grupo de clase se tomaron los establecimientos siguientes:

- Unidad Educativa Luis López de Mesa (Colegio 1);
- Idem Félix de Bedout Moreno (Colegio 2) ;
- Idem Hernán Toro Agudelo (Colegio 3);
- Colegio Santos Angeles Custodios (Colegio 4); y
- Liceo Departamental "Lola González" (Colegio 5),,

Luego de aplicar la prueba piloto y la prueba final en los cinco colegios y teniendo en cuenta los criterios anteriores, nos dio como

resultado un número real de 397 estudiantes.

### 3.2 TÉCNICAS E INSTRUMENTOS DE RECOLECCION DE DATOS

La técnica e instrumento central fue el cuestionario tipo Escala Likert, estructurado en cuatro subescalas,

En el proceso y estructuración de dicho cuestionario se tuvieron en cuenta los siguientes procedimientos:

- Aplicación de la prueba piloto a 80 alumnos de octavos y novenos, en el Colegio La Salle de Campoamor, con 47 afirmaciones en cuatro niveles de respuestas: MA(Muy de Acuerdo), A(Acuerdo) De-sacuerdo) y MD(Muy en Desacuerdo).

Después de aplicada la prueba piloto se efectuó el proceso de confiabilidad y consistencia interna (items por items). Dicha confiabilidad arrojó un puntaje de 0.82,

El instrumento final quedó conformado por una escala de 24 items y dos preguntas abiertas (25 y 26) (Anexo 1).

En el nivel de las subescalas, los items están distribuidos de la forma siguiente:

SIMETRICA (6): 5,9, 11, 17, 21 y 24;

- COMPLEMENTARIA (6): 1, 2, 10, 12, 14 y 23;
- ACEPTACION (7): 3, 4, 7, 13, 15, 19 y 22;
- RECHAZO (5): 6, 8, 16, 18 y 20.

Además se establecieron cuatro preguntas de identificación:

- 27 : Grado
- 28 : Sexo
- 29 : Edad
- 30 : Colegio

Adicionalmente se realizó una entrevista al profesor titular y un profesor pasante (2 por grado) y un cuestionario guía al profesor titular (Anexo 2 \ Se entrevistaron 20 profesores y 40 alumnos por los cinco colegios. Igualmente, se formateo una hoja especial para datos de interés y entrevistas a los rectores personal de secretarias y coordinadores, resaltando aspectos comportamentales.

#### 4. ANALISIS E INTERPRETACION DE RESULTADOS

En el análisis de frecuencias simples y porcentajes por colegios, se aplicó el instrumento a 397 alumnos, discriminados así:

OCTAVOS ... 197 con un 49.6 por ciento  
NOVENOS ... 200 con un 50,4 por ciento

En los cinco colegios se tuvieron los siguientes porcentajes:

Tabla 1.

<u>Colegios</u>	<u>Octavos Novenos</u>	
COLEGIO 1	41 (51.3)	39 (48.7)
COLEGIO 2	39 (50.6)	38 (49,4)
COLEGIO 3	40 (50)	40 (50)
COLEGIO 4	37 (46,3)	43 (53.7)
COLEGIO 5	40 (50)	40 (50)

##### 4.1 ALGUNAS CARACTERISTICAS DE LOS ADOLESCENTES ENCUESTADOS

En este aspecto se observó que un 33% de los alumnos se ubica en la

escala de menores de 15 años con un total de 131 alumnos. Un 60.45% entre los 15 y 18 años con un total de 240 alumnos. Un 4.5% mayores de 18 años con un total de 18 alumnos y 8 alumnos sin respuestas para un 2%.

Por colegio se pueden ver las edades:

Tabla 2.

<u>Colegios</u>	<u>Menores de 15</u>	<u>Entre 15 y 18</u>	<u>Mayores de 18</u>	<u>Sin resp.</u>
COLEGIO 1	25 (19%)	49 (20%)	5 (27.5%)	1 (12.5%)
COLEGIO 2	16 (12%)	56 (24%)	2 (11.5%)	3 (37.5%)
COLEGIO 3	20 (15.5%)	53 (22%)	6 (34%)	1 (12.5%)
COLEGIO 4	44 (33.4%)	35 (14.5%)	1 (5%)	--
COLEGIO 5	26 (20%)	47 (19.5%)	4 (22%)	3(37.5%)

En la Tabla 1 se puede observar que el Colegio 4 tiene un porcentaje mayor en lo que se refiere a los menores de 15 años, lo cual nos indica un porcentaje de un 33.4%, del total. Le sigue el Colegio 5, y el Colegio 1 respectivamente. Los Colegios 2 y 3 se ubican en los puestos inferiores»

Entre los 15 y 18 años hay cierto equilibrio sin diferencias pronunciadas. En la de los mayores de 18 años se ve una tendencia mayor en el Colegio 3 y menor en el Colegio 4 (que no tiene). En el

Colegio 1 se ve la segunda tendencia y ya en los Colegios 5 y 2 se ven cifras mucho menores» Notamos que el Colegio 4 y el 5 se ubican como los colegios más jóvenes, teniendo mayor tendencia el Colegio 4o Los colegios mixtos (1, 2 y 3) tienen porcentajes diferentes, pero se ve una tendencia como alumnos más jóvenes en el Colegio 1.

La mayoría de los alumnos que contestaron el instrumento en un 67.5% son mujeres (168) y un 32.5% son hombres (129).

Tabla 3.

<u>Colegios</u>	<u>Hombres</u>	<u>Mujeres</u>
COLEGIO 1	34 (42.5%)	46 (57.5%)
COLEGIO 2	43 (55.8%)	34 (44.2%)
COLEGIO 3	50 (64%)	30 (36%)
COLEGIO 4 y 5 [femeninos]	100%	

Como vemos en la tabla anterior los dos últimos colegios (4 y 5) son femeninos y los otros (1, 2 y 3) son mixtos, aunque se puede deducir que en el Colegio 1, las mujeres son la mayoría, por encima del 50% y en el Colegio 2 y 3, los varones tienen un predominio por encima del 50% sobre las mujeres.

#### 4.2 BREVE CARACTERIZACION DE LOS COLEGIOS SELECCIONADOS

La Unidad Educativa "Luis López de Mesa" es una institución de carácter oficial departamental o Creado por Decreto 2071 de octubre 19 de 1984, de la Asamblea Departamental.

Es un colegio que surgió para satisfacer las necesidades educativas del sector y por iniciativa del Subsecretario de Educación de ese entonces, Oscar Oquendo y el Presbítero Héctor Ulloa, párroco del barrio. El 21 de enero de 1985 se dio inicio a las actividades escolares con la rectora Nidya Camacho, con 20 profesores y 523 alumnos mixto. El 27 de noviembre de 1985 se le dio aprobación oficial por Resolución 19785 en renovación curricular y dos modalidades en media vocacional en Ciencias Humanas y Matemáticas.

Se encuentra ubicado en la C1 84 No. 74-80 en el barrio Luis López de Mesa. Cuenta en la actualidad con 930 estudiantes:(387 hombres y 533 mujeres). En los octavos hay 127 alumnos y en novenos 128.

Los alumnos provienen de un estrato medio-popular y de los barrios Picacho, Miramar, Castilla, Kennedy, López de Mesa, El Diamante.

El horario es de 12:15 pm. a 6:30 pm. Hay 32 profesores (20 mujeres y 12 hombres), de los cuales 14 son licenciados, 2 profesionales, 11 normalistas, 2 de postgrado y 2 tecnólogos.

La edificación se encuentra en condiciones regulares; tiene dos



niveles muy desproporcionados, en forma de escalera subterránea. Cuenta con salones amplios, mobiliario regular, sala de profesores, biblioteca, oficinas, baños, cafetería, cancha para deportes. No hay sectores verdes. La propia repartición del colegio permite la indisciplina y el servicio eléctrico es muy deficiente.

Actualmente está dirigido por la profesora María Cecilia Posada Calle y la coordinadora Eumelia Gómez.

En segundo lugar, el Idem Félix de Bedout Moreno, es un Centro Educativo oficial,, Creado por Decreto Departamental 0103 del 15 de febrero de 1982 y como solución parcial al grave problema de orden educativo y social del sector»

El Idem comparte el local con la escuela del mismo nombre, funcionando en horas de la tarde,, En 1981 era anexo al Idem Diego Echavarría Misas con 12 profesores y una coordinadora.

El colegio se encuentra ubicado en la C1 108 No., 70-39, barrio Tejelo, de estrato popular, mixto, en renovación curricular de 6 a 9 y en media vocacional con bachillerato en Educación Física y Matemáticas. Los alumnos generalmente provienen de los barrios París, Santander, Tejelo, Florencia, Girardot, Barrio Nuevo, Doce de Octubre, Castilla y Pedregal,,

Actualmente cuenta con 1381 alumnos: 786 hombres y 595 mujeres, en

todos los grados» En octavos hay 271 alumnos y en novenos, 206 respectivamente» El número de profesores es de 48, con 26 mujeres y **22** hombres, con una preparación académica donde se encuentran 26 licenciados, 5 normalistas, 1 magister y 16 tecnólogos.

La edificación es más bien buena» Con dos pisos en un trayecto y tres pisos en otro» Cuenta con salones amplios, patio interno y externo, sala de profesores, biblioteca, oficinas, cafetería, baños No hay sectores verdes»

La rectora es la profesora Amparo Vargas Ospina y está coordinado por dos profesores a nivel interno»

El tercer colegio es el Idem Hernán Toro Agudelo, que es una institución de bachillerato de Educación Básica, de **6** a **9** grado, oficial departamental» Fundado en 1975 y desprendido del Idem Pedro Luis Villa.

Está ubicado en la Cr 44 No. 79-24, barrio Manrique. Cuenta con 912 alumnos, divididos en dos jornadas ( **8** y **9** grados por la mañana y **6** y **7** grados por la tarde). Los alumnos provienen de los barrios Manrique, Campo Valdés y Aranjuez en su mayoría; son de un nivel popular»

En los octavos hay 186 alumnos y novenos 123 respectivamente»

Tiene 21 profesores: 12 hombres y 9 mujeres, de los cuales 13

trabajan en la mañana. Hay 14 licenciados, 6 normalistas y un magister,,

La edificación tiene tres niveles en forma de escalera. Tiene salones amplios, servicios sanitarios, biblioteca, oficinas, sala de profesores, cocina, cancha relativamente pequeña» El estado de la edificación es regular, prácticamente es de cemento y no tiene zonas verdes»

Actualmente la rectora es la profesora Rosa Julia Echeverry Palacio y la coordinadora la profesora Beatriz E. Rave Rojas.

El cuarto colegio seleccionado fue el Colegio de los Santos Angeles Custodios. Institución oficial departamental, perteneciente al distrito 02, femenino, regentado por las hermanas de los Angeles Custodios, quienes son las dueñas de la edificación y mantienen un contrato con el Municipio de Medellin. En líneas generales la edificación es muy buena,, Cuenta con salones amplios, capilla, oficinas, salón de actos, laboratorios, baños, canchas, cafetería y amplias zonas verdes, además de la casa donde habitan las religiosas.

Fundado en 1969, empezando labores académica en 1970, como respuesta a las familias de los barrios aledaños, especialmente las más necesitadas,, Actualmente cuenta con 363 alumnas, que vienen de los barrios Santa Fé, Campoamor, San Pablo, Antioquia, Guayabal, Cristo Rey, Rodeoc De nivel medio-bajo, aunque se ven alumnas de un nivel medio-medio« La modalidad es académica\* Hay 16 profesores (13

licenciados y 3 normalistas). En los octavos hay 87 alumnas y en noveno 43.

El horario de estudios es de 7:00 am» a 1:00 pm,, La directora es la hermana Lucelly Ureña Escobar, de nacionalidad dominicana, quien se encuentra asesorada por dos coordinadoras: Nubia Alvarez y Silvia Pineda.

El colegio se encuentra ubicado en la C1 16A No» 65-04, barrio Santa Fé, aledaño al Aeropuerto Olaya Herrera»

El quinto y último colegio fue el Liceo Departamental "Lola González". Fundado en 1962, por Ordenanza 12 del mismo año, de la Asamblea Departamental» Oficial, femenino, perteneciente al núcleo 10, distrito 02o Los fundadores fueron el Presbítero Pedro Gómez y la profesora Olga Medina y Angela Sandarriaga y 15 profesores más» Es un Instituto de Bachillerato Técnico Comercial» Se encuentra ubicado en el barrio la Floresta (C1 47 No» 94-63).

Cuenta con 1482 alumnas de 8 a 11 grado» De estrato medio, aunque hay alumnas de estrato popular. En los octavos hay 223 alumnas y en novenos 184. Las alumnas provienen de los barrios San Javier, La Floresta, La América y barrios aledaños. Tiene en la actualidad 53 profesores: 11 hombres y 42 mujeres de los cuales 44 son licenciados, 5 profesionales, 2 normalistas y 2 magister.

La edificación es buena, dos pisos con una buena distribución de aulas, oficinas, canchas de baloncesto y voleibol, laboratorios, computadores, cafetería, oficinas, baños, salón de actos.

Actualmente la rectora es la señora Ligia Vásquez Isaza y los coordinadores, Gil dardo Cardona y Luz E. Vallejo. El horario de estudios va de 1:00 pm. a 6:45 pm.

#### 4.3 ANALISIS POR SUBESCALAS DE LA POBLACION TOTAL

Las medias por subescalas nos permite observar lo siguiente:

Tabla 4.

<u>Subescalas</u>	<u>Media</u>
SIMETRICA	3.48
COMPLEMENTARIA	2.11
ACEPTACION	3.08
RECHAZO	2.36

En primer lugar, la relación simétrica ocupa un puesto superior a las demás subescalas con una media de 3.48, la cual se ubica en una tendencia alta media por parte de los alumnos por este tipo de comunicación,,

Se observa además que la misma media (3.48) se va alejando de la

segunda (la complementaria) mostrando una diferencia mayor de 1.1.

De las variables que se tuvieron en esta subescala (la simétrica)

se vio una tendencia alta, con una media superior a 3.11 (la menor)

y 3.73 (la mayor), que se ubica en una tendencia alta-alta.

De la población de 397 estudiantes de los cinco colegios se puede

deducir que los alumnos se inclinan por la relación simétrica»

Tabla 5.

<u>Items</u>	<u>Media</u>
5	3.43
9	3.38
11	3.52
17	3.73
21	3.14
24	3.65

La segunda media más alta, después de la simétrica, es la de acep-

tación, como el nivel de percepción que más utiliza el estudiante

con su profesor Titular» La media es de 3,08, que se ubica en una

tendencia alta, la misma configuración de los items permite ver

que la media más baja es de 2,34 y la más alta es de 3,46, las

cuales se ubican en un nivel medio-medio la primera, y una tenden-

cia alta-media, la segunda. La siguiente tabla permite apreciar

las diferencias entre uno y otro item»

Tabla 5.<sup>6</sup>

<u>Items</u>	<u>Media</u>
3	3.29
4	2.92
7	2.34
13	3.46
15	3.06
19	3.34

Las subescalas simétrica y aceptación son percibidas por los estudiantes con una tendencia positiva en la relación que mantiene con su profesor Titular, de parte de los alumnos. Las dos medias muestran una tendencia (3.28) alta.

En lo que respecta a la complementaria y el rechazo, se ubican en el lugar 4 y 3 puesto en cuanto a la media: 2,11 y 2.36. La tendencia de la relación complementaria se ubica en un nivel medio y la del rechazo en un nivel medio-medio, aunque no llega en su totalidad a esa cifra.

De las medidas dadas en estas dos últimas subescalas nos da un resultado de 2»24, que se ubica en un nivel medio, con una pronunciación más al centro (2.5).

De los items en cada una de las subescalas, se observan las

tendencias variadas. La media más baja es de 1.42 (ítem 12 de la complementaria) y la más alta la del rechazo con 3.42 (ítem 20).

A continuación se presentan las diferencias.

Tabla 7.

COMPLEMENTARIA		RECHAZO	
<u>Items</u>	<u>Media</u>	<u>Items</u>	<u>Media</u>
1	2.93	6	2.81
2	1.69	8	1.48
10	1.50	16	2.07
12	1.42	18	2.04
14	2.39	20	3.42
23	2.76		

En líneas generales podemos observar que las subescalas simétrica y la de aceptación tienen en su media, una tendencia superior a las dos últimas, ya que la media de las dos primeras es de 3.28 (nivel alto) y las otras dos de 2.24, que se ubica en un nivel medio prácticamente. La diferencia entre las mayores y menores es de 1.04, las cuales se ubican por una media mayor de 3.0, la simétrica y la aceptación., Esto nos permite deducir que los alumnos se inclinan por estas dos subescalas, las cuales son positivas en la relación alumno-maestro.. Además se puede decir que los alumnos tienen una tendencia a ver a su maestro en un nivel superior y de autoridad (ver lo que dice el ítem 20 y su media 3.42) que lo puede conducir



**al rechazo o a la descalificación en ciertos momentos.**

Es bueno tener en cuenta lo que dicen cada uno de los ítems con más alta media en las diferentes subescalas. Ello nos permitirá ver algunos elementos teóricos en este análisis.

Item 20 - Simétrica:

El diálogo con el profesor debe ser DECENTE Y RESPETUOSO.

Item 13 - Aceptación:

En la relación con tu profesor conservas tu PROPIA FORMA DE SER.

Item 1 - Complementaria:

La relación con tu profesor se establece más por lo ACADEMICO.

Item 20 - En el Rechazo:

El profesor debe hacer cumplir el REGLAMENTO Y LAS NORMAS.

Analizando cada uno de los términos dados en los ítems respectivos, se encuentra que hay elementos importantes que los alumnos sienten cuando se relacionan con su profesor. El respeto, la decencia, ser uno mismo, son elementos centrales en los dos primeros» Lo

Académico y el Reglamento en las otras dos, como elementos que se dan en la misma relación y el acto educativo y donde el alumno tiene como centro para rendir en el aula de clase y ser posiblemente reconocido. Hay que tener en cuenta que esto no se efectúa, sino existe el respeto y la libertad, que prácticamente se hallan implícitos en los otros dos ítems.

Se puede decir que el alumno va dándole un significado a la relación con su profesor a partir de su nivel o tipo de comunicación empleado en la misma aula de clase, la cual es recíproca a veces y complementaria.

#### 4.4 ANALISIS DE LAS SUBESCALAS POR GRADOS

En este aspecto las subescalas siguen manteniendo el mismo ritmo o tendencia, (simétrica y aceptación) en lo que respecta a las medias»

Los siguientes datos nos confirman lo dicho:

Tabla 8. Medias por grados

<u>Subescalas</u>	<u>Octavo</u>	<u>Noveno</u>
SIMETRICA	3.49	3.46
COMPLEMENTARIA	2.14	2.08
ACEPTACION	3.11	3.05
RECHAZO	2.38	2.35

Se observa que la tendencia más alta sigue siendo la simétrica,

tanto en octavos y novenos, aunque con una media superior en los octavos (3.49 sobre 3.46 de los novenos). En ambos grados, la tendencia es media-alta, lo cual es significativo para esta subescala. En cuanto a la aceptación, los octavos tienen una media superior (3.11) sobre los novenos (3.05). La tendencia es mayor en los octavos, pero en líneas generales en los dos grados sigue siendo alta.

En las dos últimas, la subescala del rechazo tiene una media de 2.38 en octavos y 2.35 en novenos; se que ubica en un nivel medio, tirando un poco más al centro; se ve el equilibrio entre los octavos y novenos en este aspecto. En la complementaria se mantiene una media de 2.14 en octavos y 2.08 en novenos, que también no es muy diferenciada, pero un poco mayor en octavos. Ya sumadas las tendencias entre octavos y novenos, la cifra es de 2.11 que es media con respecto a las demás subescalas. En lo que respecta a los ítems con más puntaje, en cuanto a las medias, se mantiene en las medias por grados, como en las medias totales, así:

Tabla 9. Medias por ítems

<u>Ítems</u>	<u>Octavo</u>	<u>Noveno</u>
17	3.8	3.67 (Simétrica)
13	3.42	3.5 (Aceptación)
1	2.99	2.86 (Complementaria)
20	3.59	3.24 (Rechazo)

En líneas generales se observa que la tendencia en los octavos y

novenos es homogénea e igual a la tendencia total, aunque varía por una diferencia mínima. Es menester destacar que los octavos mantienen una tendencia superior sobre los novenos en las respectivas subescalas, en cuanto a las medias.

También podemos observar las tendencias de los ítems más relevantes, los segundos y los que ocupan niveles inferiores, para ir profundizando en esta investigación»

Tabla 10.

<u>Subescalas</u>	<u>Items</u>	<u>Items</u>
SIMETRICA	3.66 (24)	3.12 (21)
COMPLEMENTARIA	2.74 (23)	1.49 (10)
ACEPTACION	3.38 (3)	2.39 (7)
RECHAZO	2.69 (6)	1.44 (8)

En las sumas totales por subescalas, los términos que se dan con más relevancia hasta ahora son: respeto, decencia, ser uno mismo, el reglamento y las normas. Ahora, en los ítems secundarios que vamos a referir en este análisis se destacan términos como los siguientes:

Para tener UNA MAYOR CONFIANZA con tu profesor debes darte a CONOCER TAL COMO ERES (ser uno mismo) - Item 24,,

En el salón de clase el profesor DEBE ser la persona que DINAMICE Y HAGA PROGRESAR A SUS ALUMNOS (el profesor es el que guía) - Item 23.

Para resolver alguna situación de dificultad en la clase tu profesora ACEPTA TUS RESPUESTAS (Aceptación) - Item 3.

Consideras que en ocasiones es necesario CONTRADECIR las órdenes de tu profesor (Rechazo) - Item 6.

Esto en cuanto a las medias que ocupan un lugar segundo en cada una de las subescalas» En cuanto a las de menor puntaje están:

Al expresar tus ideas frente al profesor tienes SEGURIDAD Y CONFIANZA (se puede demostrar la timidez) - Item 21.

La obtención de ALTAS NOTAS depende de la RELACION DE AMISTAD con tu profesor (se establece lo académico) - Item 10.

Demuestras confianza a tu profesor COMPARTIENDO TUS SENTIMIENTOS (auténtico) - Item 7.

Para hacerte notar te vales de la INDISCIPLINA Y EL DESORDEN - Item 8,

Como vemos hay elementos o términos que van dándose en en cada una de estas subescalas. Hay que tener en cuenta que en la subescala

simétrica las tendencias son altas (3.66 y 3.12) en ambas, la de la aceptación (3.38 y 2.39) son alta y media-media, ya en las dos últimas subescalas, en cuanto a medias, los puntajes inferiores (1.44 y 1.49) son media-baja; y los altos (2.74 y 2.69) son media media o Los términos más relevantes de este estudio para este análisis serían: darte a conocer tal como eres (ser uno mismo); el profesor debe ser la persona que dinamice y haga progresar a sus alumnos (se mantiene la superioridad del maestro, por ser el guía); el profesor acepta tus propuestas (se da la confianza) y el compartir y el contradecir las órdenes en ocasiones de tu profesor (pedir más derechos). En este análisis es importante destacar que el alumno en sí mantiene una relación de amistad, de confianza, pero a la vez de respeto y de fronteras en cuanto a los niveles de autoridad. En lo referente a los de menor media hay términos como: seguridad y confianza, en cuanto a la simétrica, cuando se expresan las ideas. A la vez el alumno conceptúa que para sacar altas notas no es necesario la amistad con el profesor o sea se desvirtúa en este aspecto el interés personal ya que lo podemos identificar en el esfuerzo propio. Al compartir los sentimientos, se ve una media media-media, en esta subescala o ítem y se observa que el alumno está mejor situado en conservar ciertos sentimientos y a veces a no darlos a conocer. En el ítem 8 se ve que la indisciplina y el desorden no son necesarios para hacerse notar, pues la media 1.44 es relativamente baja con respecto a las demás.

La relación que el alumno mantiene con su profesor en el aula como fuera de la misma, tiene elementos tan diferentes que prácticamente

se ubican en todas las subescalas. Hay igualdad, se piden derechos, se reconocen ciertas dificultades, se mantienen las fronteras, se respeta la misión y los derechos de cada uno, pero también se conserva la idea de la autoridad del propio maestro, como el guía del acto educativo. Esta investigación nos puede situar en un plano realista de la relación educativa, ya que el nivel de relación exige una interacción constante, que implica conocimiento, reconocimiento, condicionamientos, exigencias y recompensa, que prácticamente se dan tanto en la misma relación persona a persona, o en grupo por una mayor inter-relación, como por obtener mejores reconocimientos en el plano académico, evaluativo y personal.

Esto va referido a los grados octavos en especial. Ya en los novenos las tendencias son:

Tabla 11.

<u>Subescalas</u>	<u>Novenos</u>	
SIMETRICA	3.64 (24)	3.17 (21)
COMPLEMENTARIA	2.77 (23)	1.35 (12)
ACEPTACION	3.31 (19)	2.3 (7)
RECHAZO	2.92 (6)	1.51 (8)

Aquí se ve una diferencia en cuanto a ítems en las subescalas de la complementaria en cuanto al bajo puntaje con el ítem 12, en la aceptación varía por el ítem 19 y se mantienen iguales en la subescala

simétrica y del rechazo.

Los elementos que se destacan en estos ítems, son:

LAS DECISIONES en la clase las debe TOMAR EL PROFESOR SOLAMENTE.

Item 12.

La relación con tu profesor debe INSPIRARTE CONFIANZA.

Observamos que el ítem 12 tiene una media baja, lo cual determina un bajo puntaje; en el ítem 19 (3.31) la media es alta, la cual es indicativa de que en la relación alumno-maestro debe darse la confianza, como elemento importante en el acto y relación educativa.

#### 4.5 ANALISIS DE LAS SUBESCALAS POR COLEGIOS

En los cinco establecimientos se observa lo siguiente:

Tabla 12<sub>c</sub> Subescalas por colegios

<u>Colegios</u>	<u>Simétrica</u>	<u>Complementaria</u>	<u>Aceptación</u>	<u>Rechazo</u>
COLEGIO 1	3.49	2.14	3.09	2.34
COLEGIO 2	3.38	2.17	3.07	2.34
COLEGIO 3	3.49	2.26	3.09	2.4
COLEGIO 4	3.55	2.03	3.15	2.39
COLEGIO 5	3.55	1.98	3.07	2.36



En lo referente a la relación simétrica sigue la misma tendencia superior sobre las demás subescalas. En esta subescala predomina el Colegio 4, con una media de 3.55 que está por encima de la total general (3.48) y que se ubica en una tendencia alta-media.

En segundo lugar, observamos el Colegio 5 (3.55) que también se ubica por encima de la total general; así como en los Colegios 1 y 3 (3.49 y 3.49); y ya el Colegio 2 que se ubica por debajo de la media total (3.38).

Podemos deducir que la tendencia por este tipo de relación sigue en la misma tendencia alta-media, que prácticamente se va estableciendo positiva. La segunda tendencia la de la aceptación sigue en su mismo ritmo (alta). Predomina el Colegio 4, por encima de la total general (3.15), así como el Colegio 3 (3.09) y el mismo Colegio 1 (3.09).

Ya los Colegios 5 y 2 tienen una media inferior a la total general (3.07 y 3.07).

En la subescala complementaria se nota una media superior en el Colegio 3 (2.26), por encima de la total general. También el Colegio 1 y 2 se sitúan por encima de la total general (2.14 y 2.17)» En los Colegios 4 y 5 se sitúan por debajo de dicha tendencia. Aquí se destaca que los dos últimos colegios no tienden a este tipo de relación en cuanto a la media total como los tres anteriores.

La subescala del rechazo sigue manteniendo una tendencia igual.

pero va teniendo una media superior en los Colegios 3 y 4 (2.4 y 2.39), ya en los Colegios 1, 2 y 5 la tendencia es por debajo de la media total (2.34, 2.34 y 2.36), pues como puede verse anteriormente la subescala tiene una media total de 2.36.

En este aspecto la relación complementaria y el nivel de percepción del rechazo hay cierto índice como se observa en la Tabla 12, en estos aspectos, pero siguen predominando la relación simétrica y la aceptación, como el nivel de percepción más preferido por los alumnos en la interacción que mantiene con su profesor Titular.

Destaquemos los items con más regularidad, aunque se pueden ver pequeñas diferencias entre los mismos colegios.

Tabla 13<sub>0</sub>

<u>Colegios</u>	SIMETRICA	COMPLEMENTARIA	ACEPTACION	RECHAZO
COLEGIO 1	17 (3.7)	1 (2.99)	13 (3.41)	20 (3.42)
COLEGIO 2	17 (3.67)	1 (2.9)	17 (3.67)	20 (3.37)
COLEGIO 3	24 (3.66)	1 (3.0)	3 (3.36)	20 (3.56)
COLEGIO 4	24 (3.82)	23 (2.76)	13 (3.62)	20 (3.37)
COLEGIO 5	17 (3.86)	1 (3.1)	13 (3.58)	20 (3.37)

Veíamos anteriormente que los items 17, 13, 1 y 20 predominaban en las subescalas totales y por grados, ya por colegios se van notando las diferencias como en el Colegio 3 y 4 por el item 24;

en la subescala simétrica. En la complementaria aparece el ítem 23, en el Colegio 4; y en la aceptación aparecen los ítems 3 y 17 en los Colegios 3 y 2 respectivamente. En donde se mantuvo la regularidad o la misma tendencia fue en el ítem 20, de la subescala del rechazo.

En estos ítems se va dando una tendencia. Los términos siguen iguales a los tomados en las subescalas totales y por grados»

En líneas generales el alumno quiere ver en la relación por cada uno de los colegios una tendencia por la simétrica, luego por la aceptación; en tercer lugar, por la del rechazo y en última instancia la complementaria. Es sintomático ver que las tendencias continúan afirmándose y ya para ello vemos que el alumno va delimitando en la relación con su profesor elementos como: una mejor comunicación, más igualdad, respeto, autenticidad y el diálogo como arma fundamental en la relación o interacción.

Además de estos elementos, se suman la apertura y cierta autonomía, aunque pareciera que se mantuviera cierto apego hacia su profesor en algunos aspectos, especialmente por lo académico y por la dirección«

En la tabla siguiente se ven las tendencias respectivas:

Tabla 14. Aspectos generales

<u>Colegios</u>	SIMETRICA	COMPLEMENTARIA	ACEPTACION	RECHAZO
COLEGIO 1	ALTA-MEDIA	MEDIA	ALTA	MEDIA-MEDIA
COLEGIO 2	ALTA-MEDIA	MEDIA	ALTA	MEDIA-MEDIA
COLEGIO 3	ALTA-MEDIA	MEDIA	ALTA	MEDIA-MEDIA
COLEGIO 4	ALTA-MEDIA-ALTA	MEDIA	ALTA	MEDIA-MEDIA
COLEGIO 5	ALTA-MEDIA-ALTA	MEDIA	ALTA	MEDIA-MEDIA

Podemos observar que la tendencia de los alumnos al relacionarse con su Titular, va en una línea positiva, pues la media así lo indica en la subescala simétrica y la de aceptación. En la complementaria y la del rechazo, los alumnos mantienen ciertas tendencias pues la misma figura del profesor y el ambiente de clase, les impulsa a observar ciertas posturas para la consecución de intereses netamente académicos. Sigue vigente una realidad: "La relación es algo fundamental en la comunicación, la cual se da en una interacción constante y dinámica".

#### 4.6 INFORMACION ADICIONAL.

En cada institución se efectuó un trabajo adicional que consistió en hablar con el respectivo profesor titular y un profesor pasante (dos de cada grado). También se realizó una entrevista grupal a ocho estudiantes por grado, teniendo como parámetros a los del consejo de grupo y líderes más representativos,, Adicionalmente se realizó entrevista al Rector»

**En todo este trabajo se pudo observar lo siguiente:**

En primer lugar, se constató que el alumno fuera de clase es uno y dentro de la misma clase, tiende a cambiar su papel o rol.

Fuera de la clase, según los profesores del alumno es SOLIDARIO en un 75% y tiene una tendencia negativa de un 15%, muy poco en un 5% y algunas veces en un 5%. Se nota un porcentaje favorable en los Colegios 4 y 2, luego en el Colegio 1 y en forma equiparada por separado en el Colegio 5 y 3.

Entre los aspectos que sobresalen están: la amistad, los ideales, la integración y su gusto preferencia! por el deporte, pero en mayor escala en los colegios mixtos.

Además de ser solidario, los alumnos de octavos y novenos, dan información cuando se les pide, sobre cualquier tema o hecho. Prácticamente se ubican en la misma escala de la solidaridad. Aunque en el Colegio 3, la relación de profesor a alumno se nota con cierto recelo en este aspecto, por diferentes causas a los demás colegios (cierta timidez y desconfianza).

En cuanto al diálogo, el cual es muy importante entre el alumno y el maestro, se observa que el porcentaje positivo gira en un 60% por todos los colegios; en un 35% por no dialogar y un 5% muy poco, En este aspecto en el Colegio 2 se ve un ambiente más de

confianza, pues el Titular influye demasiado en la misma relación de grupo y en el acercamiento mismo, cuando se presentan dificultades. **Se coloca después el Colegio 4, el 5, el 1, y por último el Colegio 3.** Se observa el interés por dialogar, pero según indican las partes, los momentos de diálogo deberían darse con más intensidad, pero el mismo ritmo de trabajo y de estudio a veces no lo permite»

En la apertura, el alumno es generalmente abierto al diálogo, se esfuerza por hablar, por compartir sus problemas en un 80% más o menos según lo observado. Se encuentran: problemas familiares, la apatía por el estudio, el mismo régimen escolar y la poca participación de los estudiantes en la misma toma de decisiones.

En lo referente al respeto, el alumno lo hace en un porcentaje de un 85% y en un 25% a veces» Se ve con gran intensidad en el Colegio 4, luego en el 2, en el 5, el 3 y por último en el L Se nota que en el Colegio 4, las religiosas se preocupan por su mismo estado de vida por brindar a las jóvenes un ambiente más familiar de unión y respeto. Además el número de alumnas (363) lo permite favorablemente. En cambio en el Colegio 3 y el 1, se nota cierta lejanía por factores que los mismos alumnos dicen parten directamente del profesor y a veces por alguna parte de sus compañeros. En este aspecto influye a veces la indisciplina que según los profesores es de un 50%, aunque se nota con más intensidad en el Colegio 1 y el Colegio 3. En cambio en el Colegio 4 y el 5, se ve un porcentaje mucho menor, así como en el Colegio 2, donde la persona de la

Rectora juega un papel preponderante; por la amistad y la participación activa en los diferentes acontecimientos del Colegio.

En este aspecto también se destacan los siguientes hechos:

- El alumno es muy callado y tímido, sino se le encauza para el diálogo, según los mismos maestros. Casi en un 45% hay que motivar al alumno para que diga sus problemas y lo que siente en ciertos momentos»
  
- Se nota además, cierta agresividad, con mayor intensidad en los colegios mixtos, especialmente entre los varones, que en las propias mujeres. La agresividad no es palpable o alarmante; sino en los mismos juegos y deportes. Se nota más en los Colegios 3, 2 y 1 en su orden.

Otros aspectos que los maestros destacan en los alumnos:

En la Unidad Educativa Luis López de Mesa, los alumnos no son rencorosos, aceptan insinuaciones, aportan al grupo cuando se les pide. Exigen buen trato» Viven el presente y se les nota poca preocupación por el futuro.

Mencionan en esta información que la situación económica influye demasiado.

En el Félix de Bedout, los alumnos son extrovertidos, brindan confianza, charlan demasiado y a veces impera mucho la agresividad (de palabra más que de hecho)« En este establecimiento influye mucho el ambiente cultural de los mismos muchachos., Se hacen mucho en barras»

En el Hernán Toro Agudelo los alumnos, se hacen en barras generalmente son amantes del deporte; son muy agresivos en el juego y en lo verbal Se nota que los mayores (de novenos) llevan la batuta y el liderazgo en el Colegio»

En el Colegio Santos Angeles Custodios las alumnas, son responsables, cuidan mucho de la edificación, conversan mucho con los profesores y las hermanas, y el mismo ambiente del Colegio permite el conocimiento (ya que sólo tienen 363 alumnas). Las religiosas juegan papel importante en el Colegio»

En el Liceo Departamental Lola González, las alumnas tienden a un ambiente de diálogo y para el estudio. Se les ve interés por el arte y el teatro» Impera mucho el diálogo y comparten mucho el almuerzo (pues lo llevan al Colegio).La uniformidad es muy buena y el grupo de alumnas se da mucho al compartir»

Es bueno tener en cuenta que la relación entre los alumnos y los profesores y según lo visto en la investigación, hace falta una mayor integración entre los actuantes de la relación educativa» Las ocupaciones, el mismo ritmo académico por llenar un programa y las diferencias acentuadas (económicas, sociales, personales) en los alumnos,



seguramente impide una mayor interacción. Pero es bueno destacar que los alumnos en su interior plantean una mejor y mayor comunicación y relación para que el mismo acto educativo se reeplante y cambie en beneficio de la comunidad educativa en especial»

En el numeral 3, del Anexo 2.1 se habla de la relación en el aula de clase. En este aspecto podemos destacar:

El alumno es interesado especialmente por lo académico y el hecho de obtener buenas notas o calificaciones lo sitúa en un primer plano. Es generalmente muy respetuoso, toma apuntes, no es indiferente, participa cuando se le motiva y piden que el ambiente "escolar" sea cambiado por tras experiencias educativas (por ejemplo, paseos, dinámicas, convivencias).

En este aspecto los educadores están de acuerdo, pero ellos ponen como referencia a los alumnos; ya que exigen pero no dan nada a cambio y como ellos dicen: "al colegio se viene a aprender y algo más, prepararse para la vida",,

Enseguida veremos lo que dicen los maestros al ver a sus alumnos en la clase. Algunos de los términos más destacados son los siguientes:

El alumno generalmente es respetuoso, toma apuntes en forma continua, se le observa cierto interés por la clase, especialmente por lo académico. Da confianza en forma plena, cuando se le motiva y se le da

cierta participación.

Hay otros factores de menor importancia como son: la indisciplina, la indiferencia por la lectura y ciertas obligaciones que se les impone a cumplir» En líneas generales, se puede ver que la comunicación dada en el salón de clase varía según las circunstancias y el mismo ambiente. En sí los alumnos viven en ahora, que a veces se les sitúa en la indiferencia y la desmotivación.

En esta información podemos observar que el nivel de relación está encuadrado en ciertos parámetros especiales, que en la misma descripción teórica se ven: la necesidad del aspecto relacional que el de contenido, es importante y a veces necesario ya que de allí se van dando las causas posteriores: sentimiento de igualdad, cercanía, aceptación y a veces de lejanía y rechazo. Aunque la tendencia vista en todo este análisis se sitúa en línea positiva hacia una mejor comunicación y relación con su maestro.

En líneas generales los profesores conceptúan:

Luis López de Mesa. Aceptan las insinuaciones, actúan cuando el profesor les indica, participa y es interesado. Se quejan cuando les imponen demasiado trabajo.

Félix de Bedout» Son expresivos, cuestionadores y críticos» Les gusta más la reflexión que el propio estudio en sí, aunque a veces le toman mucho interés, cuando se les exige.

Hernán Toro Agudelo. Las niñas refutan demasiado, en su mayoría son solidarios, evaden responsabilidades, a veces son irresponsables\* Se les nota la abulia.

Colegio Santos Angeles Custodios, No leen, les falta mucho estudio, les gusta mucho el interés por la reflexión y las dinámicas y el ambientes fuera de la clase.

Liceo Departamental Lola González. Tienen buena voluntad, se ven barras muy marcadas, dependen mucho del profesor y tienen mucha preferencia por el arte.

En este aspecto hay diferencias marcadas, pero es común el nivel de relación. Debemos tener en cuenta que ante todo el nivel académico para los maestros y alumnos es importante, pero se puede ver que la profundización en la relación comunicación (que es lo que piden maestros y alumnos) puede llevar a un mejor conocimiento de los alumnos, sus gustos, preferencias y dificultades.

Haciendo como un parangón con el análisis del instrumentos básicos se pueden hacer las siguientes conceptualizaciones:

- El ambiente escolar influye directamente en la relación con el maestro.
- La relación dentro del aula de clase, es muy diferente y marcada

cuando se da fuera de la misma» En este aspecto influye mucho la autoridad del maestro y la obligación del mismo alumno a responder a cierto ritmo de trabajo»

- Falta intensificar más el diálogo entre las partes»
- El nivel de comunicación es dinámico» Hay relaciones de igualdad, de aceptación, de diferencia y rechazo, aunque según lo observado tiende a las dos primeras tendencias (igualdad y aceptación)»
- Los colegios de la muestra no son los mismos en cuanto a intereses, pues la misma tendencia lo indica» Las niñas no tienen la misma mira que los varones, en cuanto a realizaciones y algunas apreciaciones»
- El nivel relacional influye directamente en la misión educativa y por ende va estableciendo barreras y limitaciones, como también satisfacciones y beneficios.

En otro punto los alumnos al momento de compartir conceptuaron que al relacionarse con su profesor Titular en el aula de clase y fuera de la misma tienen las siguientes tendencias:

Es importante recalcar que los alumnos tienen en cuenta que lo efectuado en el salón de clase, es la principal función del profesor, aunque dicen que en el momento de salir de ella, las mismas ocupaciones de los maestros les impide un mayor acercamiento y diálogo»

También es bueno destacar que la relación en el aula de clase gira en torno a lo académico y a la amistad, como también en el mismo conocimiento de los alumnos» Los mismos jóvenes piden un mayor acercamiento hacia el profesor, un mayor interés de ellos a sus problemas y que se mezclen más en la vida de los alumnos (en lo malo y en lo bueno).

En líneas generales la relación del alumno hacia su maestro según lo observado se plantea así:

- La relación es más de amistad que de conocimiento,,
- Lo académico es una realidad inobjetable.
- El comportamiento en el aula no es el mismo, que fuera de la misma, por las mismas tendencias e intereses»
- Está más el interés por el alumno que mantener la igualdad, aunque se ve en el maestro a una persona superior, que manda y corrige.
- En el nivel de aceptación en la relación es más relevante que el del rechazo.
- La opinión del profesor difiere mucho en cuanto a lo académico y a lo relaciona!. El interés del maestro es por el aprovechamiento total en lo académico y el alumno se centra básicamente en esta tendencia o exigencia.

Más adelante veremos qué dificultades y factores van resaltando los alumnos cuando se relacionan con su profesor Titular, en el aula y fuera de ella (items 25 y 26)

#### 4.,7 ANALISIS DE RESULTADOS CON EL CUESTIONARIO EFECTUADO A LOS TITULARES

La presente información la vamos a presentar por colegios en particular y luego realizaremos un análisis más concreto de los hechos más relevantes.

Las cuatro preguntas formuladas se encuentran en el Anexo 2.2.

#### COMO VE USTED LA FORMA DE COMUNICACION DE LOS ALUMNOS FUERA Y DENTRO

DE LA CLASE?

#### COLEGIO 1

OCTAVO. La mayoría de los alumnos son extrovertidos, pero se presentan

casos de alumnos muy tímidos y que no se integran al grupo.

NOVENO. Aceptables, hay cierta confianza, aunque a veces no aceptan

algunas insinuaciones.

#### COLEGIO 2

OCTAVOo Confianzudos, las edades dificultan la misma relación.

NOVENO. Los alumnos se comunican más entre sí, aunque a veces hablan con profesores y directivos» Son muy sociables.

**COLEGIO 3**

OCTAVO. Regular, el alumno es poco comunicativo y reservado\*

NOVENO\*, Es buena, porque hay buenas relaciones, especialmente fuera de la clase.

**COLEGIO 4**

OCTAVO» Se da en una forma muy familiar, sin tensiones, se busca calor humano para que tengan confianza, seguridad y que sea en realidad un segundo hogar»

NOVENO. Normal, de respeto, cooperación, comprensión.

**COLEGIO 5**

OCTAVO. Regular, les hace falta más confianza en la clase»

NOVENO» Como amigos, pues hay mucha integración y diálogo»

Se destacan:

La espontaneidad, la timidez, la confianza, lo sociables, confianzudos, reservados, buenas relaciones fuera de la clase, seguridad, integración, diálogo y respeto»

Se ven tendencias positivas en los colegios 1, 2, y 4, en los octavos.  
Se evidencia la confianza, sociabilidad, seguridad y el respeto»

En los colegios 3 y 5 se torna regular, pues hace falta más confianza de los alumnos hacia su profesor. En los novenos se ve una tendencia más a la confianza y en líneas generales es aceptable, aunque es muy normal la relación interpersonal ya que según los maestros, tienden más al conocimiento, a la confianza entre ambas partes y a relacionarse más ampliamente o

#### LOGROS EN L.A RELACION

##### COLEGIO 1

OCTAVO» El ambiente de la clase, los trabajos de grupo»

NOVENO. En parte, no totalmente.,

##### COLEGIO 2

OCTAVO» Regular, pues hay mucha indisciplina.

NOVENO» Confianza y camaradería.

##### COLEGIO 3

OCTAVO» Apertura, por medio de las dinámicas»



NOVENO. Confianza y amistad.

COLEGIO 4

OCTAVO» Confianza y sinceridad»

NOVENO. Confianza, respeto y apertura»

COLEGIO 5

OCTAVO» Respeto por la clase, interés»

NOVENO» Participación, cuando se liman asperezas.

Generalidades:

El ambiente de la clase, la apertura, la confianza, la sinceridad, el respeto, el interés por la clase, camaradería, amistad y participación»  
Se nota además que a los alumnos les hace falta una mayor comunicación con sus maestros, ya que los mismos maestros dicen que el propio ambiente de la clase, a veces no se lo permite, faltaría como dijo una profesora, "una mayor orientación de parte del colegio hacia ellos y especialmente de actividades o convivencias para un mejor conocimiento".

## DIFICULTADES

### COLEGIO 1

OCTAVO» La timidez»

NOVENO» El aspecto económico y la timidez.

### COLEGIO 2

OCTAVO» Falta de confianza,,

NOVENO» No se observan, pues influye más lo de afuera que lo que se da en el colegio»

### COLEGIO 3

OCTAVO» Desconfianza. No hacen comentarios»

NOVENO» Temor a la represión»

### COLEGIO 4

OCTAVO» Las familias, lo económico y el ambiente educativo mismo y su cambio que ha generado la pereza»

NOVENO» Timidez.

## COLEGIO 5

OCTAVO. Negligencia y desconfianza»

NOVENO» La timidez»

La timidez se ubica en un primer lugar en este aspecto y en casi todos los colegios se acentúa este aspecto.,

Sugerencias: trabajo con familias, más diálogo, la psicoorientación, mayor acercamiento a los maestros, brindarles más confianza, más sinceridad, una mayor tecnificación del sistema educativo, convivencias, paseos, estímulos y entablar unas relaciones a la par con los alumnos fuera de la misma clase.

### 4o8 DIFICULTADES QUE SIENTE EL ALUMNO AL COMUNICARSE CON SU MAESTRO Y FACTORES QUE POSIBILITAN UNA MEJOR COMUNICACION

Estas dos preguntas abiertas fueron incluidas en el cuestionario básicos» Se les dio una clasificación en siete parámetros fundamentales.

En la pregunta 25 observan los siguientes resultados:

Tabla 15

<u>Número</u>	<u>Frecuencia</u>	<u>Porcentaje</u>
1	16	4 %
2	108	27 %
3	31	8 %
4	20	5 %
5	28	7 %
6	73	18.5 %
7	121	30.5 %
<b>Total</b>	<b>397</b>	<b>100.0 %</b>

El ítem 25 dice: QUE DIFICULTADES SIENTES AL COMUNICARTE CON TU PROFESOR EN EL AULA DE CLASE?

Como se observa, un total de 121 alumnos se inclinaron por el numeral 7, con un porcentaje del 30.5%, que prácticamente no tenían ninguna dificultad. En segunda instancia, se ubica el numeral 2, con 108 alumnos con un porcentaje del 27% y está referido a la timidez e introversión de los mismos alumnos.

Le sigue el numeral 6, con 73 alumnos con un porcentaje del 18.5% del total y se identifica con la incomprensión por parte del profesor y a ciertos actos de indisciplina de parte de algunos compañeros. Continúa el numeral 3, con un 8%, que se refiere a la desconfianza. Por último se sitúan los numerales 5 con un 7% del total, que indica

autoridad y ocupaciones del profesor. El numeral 4, con un 5% del total referido al nivel de desacuerdo entre las partes y últimamente el numeral 1 con un 4% que se inscribe a los académico y a lo evaluativo.

Como se detalla el alumno percibe en el maestro muchas tendencias.

Ellas van dándole a la relación educativa un proceso dinámico como el mismo proceso de la comunicación, en donde los actuantes emplean el nivel de "retroalimentación" continua para ir cualificando su relación.

En el aspecto de la relación alumno-maestro hay algunas dificultades que se manifiestan directamente en el mismo aula de clase y por las condiciones o ambiente que brinde el mismo maestro. Aunque hay que tener en cuenta que el alumno también tiene parte en este proceso.

En cuanto al ítem 26, (se habla de los factores que posibilitan una mejor comunicación) los porcentajes para los siete parámetros son los siguientes:

Tabla 16

<u>Numeral</u>	<u>Frecuencia</u>	<u>Porcentaje</u>
1	30	7.5 %
2	55	13.6 %
3	122	30.5 %
4	44	11.5 %
5	33	8.2 %
6	69	17.2 %
7	44	11.5 %

Observamos que el numeral de mayor porcentaje es el 3, que se refiere a la confianza, con un total de alumnos que contestaron dicho ítem, de 122 y porcentaje del 30.5%; que se encuentra equilibrado con el 7 del ítem 25, en cuanto al porcentaje mismo (30.5%).

En segundo lugar, se coloca el numeral 6, con un total de alumnos que contestan de 69 y porcentaje del 17.2%, que referido al segundo del ítem 25, se encuentra muy por debajo, casi con una diferencia de (10%) Este numeral se refiere a la comprensión del profesor hacia el alumno y la disciplina, del grupo cuando se está en clase, y que según los alumnos es primordial para que el maestro los comprenda.

Luego vemos el numeral 2 que se refiere a la espontaneidad y la libertad, que el alumno encuentra en el salón de clase y especialmente de su maestro, con un total de alumnos que contestan de 55 y un porcentaje del 13.6% y se observa que el numeral 2 del ítem 25 tiene un porcentaje mucho mayor en cuanto a su frecuencia (27% contra 13.6%), De lo que deducimos que el alumno tiene cierto grado de timidez, cuando se relaciona con su profesor titular.

Equiparados se encuentran el numeral 4 y el 7, que tienen un número de alumnos que contestan de 44 y el porcentaje de 11.5% del total general o Estos parámetros están indicando el nivel de acuerdo que existe entre su profesor y que ningún factor contribuye a mejorar la misma comunicación o relación.

Es bueno tener en cuenta que dichos porcentajes nos pueden decir algo positivo con respecto al acuerdo que hay en el aula de clase; y ya lo otro (ningún factor) es índice que en el aula de clase, en cierta tendencia (menor) la relación se encuentra todavía en vías de nacimiento. Seguramente habrán factores que incluidos en el ítem 25, que influyen en esta área, pero también es sintomático que el numeral 7 del mismo ítem, se ubique en un primer lugar, destacando que los alumnos no tienen ninguna dificultad al comunicarse con su profesor Titular. Entonces se puede concluir, que el alumno tiene tendencia más positiva que negativa en este aspecto, pues las diferencias lo dicen: 30.5% del 25 contra 11.5% del 26.

Ya en los últimos lugares encontramos los numerales 5 con un 8,2%, que indican la igualdad y participación, en cuanto a la misma posición en el aula de clase y el 1 con un 7.5% referido a lo académico y las notas, que también queda relegado al último lugar en ambos ítems, pero se da una mayor tendencia en el ítem 26.

De todo esto se puede decir, que el alumno encuentra en el aula de clase factores que le permiten una mejor comunicación y como es obvio, ciertas dificultades. Considerando los más altos porcentajes se puede decir que el alumno no encuentra ninguna dificultad al comunicarse con su profesor y que el nivel de confianza se da en cierta parte, en el aula de clase, cuando se comunica. Seguramente habrá que distinguir si la misma relación se da interpersonal o en grupo, pues la misma característica evidencia ciertas diferencias.

También se podrán observar factores que influyen en esta relación que como ya lo hemos visto están consignados en anterior análisis. Para mayores detalles se pueden comparar ambas tablas de los respectivos items y ver a qué corresponden básicamente:

Primeramente veamos la tabla comparativa del item 25:

Tabla 17 Item 25 - Colegios

Numeral	COLEGIO 1	COLEGIO 2	COLEGIO 3	COLEGIO 4	COLEGIO 5
1	6 37.5%	-	-	3 18.75%	6 37.5%
2	18 16.5%	17 15%	17 15.74%	28 25.94%	18 16.66%
3	6 19.35%	8 25.8%	4 12.9%	7 22.6%	6 19.35%
4	4 20.00%	4 20.0%	4 20.0%	4 20.0%	4 20.0%
5	7 25.0%	4 14.3%	5 17.85%	5 11.85%	7 25.0%
6	18 24.65%	11 15.0%	13 17.8%	13 17.8%	18 24.65%
7	21 17.35%	23 19.0%	34 28.1%	34 18.2%	21 17.35%

Los porcentajes totales van en línea horizontal y las frecuencias en línea vertical» Como se indica en la tabla la mayoría se ubica en el numeral 7, aunque se ven porcentajes mayores en cuanto a numerales en otros colegios. Observamos que el numeral 7 es mayor en el Colegio 3, pero en los demás colegios van marcando otras tendencias, que luego analizaremos aparte» Hay que ver que en este análisis va por numerales por comportamiento según los mismos parámetros dados en la interpretación de la información,,



Detallemos la información:

En el numeral 1 se ve la tendencia del Colegio 1 y el 5 por este parámetro el cual se identifica con lo académico.

En el numeral 2 se ubican primeramente los Colegios 2 y 4 con un porcentaje del 25% y 25,94% respectivamente, refiriéndose a la timidez y la introversión.

En el numeral 3 se refiere a la desconfianza se encuentran los Colegios 2 y 4 con porcentajes del 25.8% y 22.6% respectivamente.

En el numeral 4 se destacan todos por tener un porcentaje equilibrado por los cinco colegios. Este numeral se ubica en lo del desacuerdo.

En el numeral 5 están equilibrados el Colegio 1 y 5 con un 24.65%, que corresponde a la autoridad del profesor y sus ocupaciones.

En el numeral 6 resaltan los Colegios 1 y 5 nuevamente con porcentajes equilibrados (24.65%), este numeral corresponde a la incomprensión del profesor y la indisciplina de parte de los alumnos.

En el numeral 7 se ubica el Colegio 3 con un 28.1% y luego el Colegio 2 con un 19% del total general.

De lo siguiente podemos analizar por colegios cuáles son sus respectivas preferencias:

COLEGIO 1 numerales 1, 5 y 6 [académico, autoridad del profesor e incomprensión].

COLEGIO 12 numerales 3, 2 y 4 [desconfianza, timidez y desacuerdo],,

COLEGIO 3 numerales 7, 4 y 1 [ninguna, desacuerdo y académico].

COLEGIO 4 numerales 2, 3 y 4 [timidez, desconfianza y desacuerdo].

COLEGIO 5 numerales 1, 5 y 6 [académico, autoridad del profesor e incomprensión].

Esto es de acuerdo al número de alumnos que responden y no por el porcentaje pues se ven otras diferencias, pues estamos ubicando es por porcentajes de numerales respectivos y su posición de acuerdo a los cinco colegios.

Más adelante detallaremos este análisis por colegios respectivos, lo cual nos indica porcentajes diferentes.

Tabla 18 Item 26 - Colegios

Numeral	COLEGIO 1			COLEGIO 2			COLEGIO 3			COLEGIO 4			COLEGIO 5			
1	9	30	%	5	16.66%	6	20	%	6	20	%	4	13.34%			
2	11	20	%	4	7.27%	10	18.2%		12	21.81%		18	32.72%			
3	20	16.4%		21	17.21%	27	22.12%	26	21.31%	28	22.45%					
4	7	15.9%		13	29.54%	11	25	%	5	11.36%		8	18.2	%		
5	7	21.2%		9	27.27%	5	15.15%		6	18.19%		6	18.19%			
6	12	17.4%		16	23.18%	13	18.84%	16	23.18%	12	17.4%					
7	14	31.81%		9	20.45%	8	18.19%	9	20.45%	4	9.1%					

Los porcentajes están equiparados también de acuerdo a los numerales, pero se observa un número mayor de alumnos por el numeral 3. Primeramente vemos que en el numeral 1: se ve la tendencia del Colegio 1 con un 30% y luego 3 y 4 con un 20% respectivamente. Refiriéndose a lo académico»

En el segundo numeral predomina el Colegio 4 y el 5 (mayor) con un 21.81% y un 32.72%, referido a la espontaneidad y la libertad.

En el tercer numeral, se destacan los Colegios 5 y 4, con un 22.45% y un 22.13%, aunque vemos que la tendencia es por encima de 20, donde responden la mayoría de los alumnos, refiriéndose al nivel de confianza específicamente»

En el cuarto numeral predominan los Colegios 2 con un 29.54% y el 3 con un 25% del total general. Este referido al acuerdo.

En el quinto numeral, el Colegio 2 con un 27.27%, en el sexto numeral, se encuentran equiparados los Colegios 2 y 4 con un 23.18% del total y en el séptimo numeral predominan los Colegios 2 y 4 nuevamente con un 20.45% del total,

Por colegios se puede observar por ítem 25 lo siguiente:

Tabla 19

Numeral	COLEGIO 1	COLEGIO 2	COLEGIO 3	COLEGIO 4	COLEGIO 5
1	6 7.5%	-	3 3.75%	1 1.25%	6 7.5%
2	18 22.5%	2.7% 35.06%	17 4.25%	28 35 %	18 22.5%
3	6 7.5%	8 10.38%	4 5 %	7 8.75%	6 7.5%
4	4 5 %	4 5.2 %	4 5 %	4 5 %	4 5 %
5	7 8.75%	4 5.2 %	5 6.25%	5 6.25%	7 8.75%
6	18 22.5 %	11 14.28%	13 16.25%	13 16.25%	18 22.5 %
7	21 26.25%	23 29.86%	34 42.5%	22 27.5%	21 26.25%

En este aspecto observamos que en el Colegio 1, la tendencia favorable según sus 80 alumnos, es por los numerales 7 en primer lugar con un 26.5% que no tiene dificultad y luego se ubican los numerales 2 y 6 respectivamente con un 22.5% (se refieren a la timidez y la incomprensión) o

Colegio 2., Un 35.06% se inclinan por el numeral 2 que se refiere a la timidez y un 29.86% por el numeral 7., En tercer lugar el numeral 6 con un 14.28%

Colegio 3. Primer lugar el numeral 7 con un 42.5%, luego el numeral 2 con un 21.25% y por último el numeral 6 con un 16.25%.,

Colegio 4. Primero el numeral 2 con un 35%, luego le siguen en su orden los numeral 7 y 6 con un 27.5% y 16.25%

Colegio 5., Primero el numeral 7 con un 26.25% y equiparados el numeral 2 y el 6 con un 22.5%.

De lo anterior se deduce que los cinco colegios se inclinaron preferencialmente por tres numerales: el 7, 2 y 6, lo cual nos indica que estos tres parámetros son los que el alumno tiene en cuanto a las dificultades de comunicarse con su maestro.,

En cuanto al ítem 26 hay las siguientes diferencias (ver Tabla 20),

Tabla 20

Numeral	COLEGIO 1	COLEGIO 2	COLEGIO 3	COLEGIO 4	COLEGIO 5
1	9 11,25%	5 6.5%	6 7.5%	6 7.5%	4 5 %
2	11 13.75%	4 5.2%	10 12.5%	12 15 %	18 22.5 %
3	20 25 %	21 27.27%	27 33.75%	26 32.5%	28 35 %
4	7 8.75%	13 16.88%	11 13.75%	5 6.25%	8 10 %
5	7 8.75%	9 11.7 %	5 6.25%	6 7.5 %	6 7.5 %
6	12 15 %	16 20.77%	13 16.25%	16 20 %	12 15 %
7	14 17.5 %	9 11.68%	8 19 %	9 11.25%	4 5 %

Por colegios se establece lo que veíamos al ver las sumas totales que el numeral 3 está por encima de los otros numerales y se ubica en cada uno de los colegios en un primer lugar.

Ya para establecer los otros dos numerales veamos el siguiente detalle:

COLEGIO 1: por el 7 en segundo lugar y por el 6 después, con un porcentaje del 17,5% y 15% respectivamente.

COLEGIO 2: el 6 con un 20,77% y el 4 con un 16,88%,

COLEGIO 3: el 6 con un 16.25% y el 4 con un 13=75%,

COLEGIO 4: el **6** con un 20% y el **2** con un 15%»

COLEGIO 5: el **2** con un 22o5% y el **6** con un 15% respectivamente,,

Observamos que el **6** se encuentra en todos los colegios, pero ya se va diferenciando en cuanto a las otras preferencias por el **7**, el **4** y el

**2**.

## CONCLUSIONES

En este orden de ideas y según lo observado en este análisis efectuado, se puede concluir que el adolescente escolarizado de Medellín, en lo que respecta a los cinco colegios encuestados muestran, una tendencia positiva en las relaciones de igualdad y aceptación con unas medias de 3,48 (la simétrica) y 3,14 (la de aceptación), las cuales se ubican en una tendencia ALTA-MEDIA la primera y ALTA la segunda. En cuanto a las otras subescalas (complementaria y el rechazo), las tendencias son MEDIA en la complementaria (2,11) que prácticamente es la más baja de las cuatro y MEDIA-MEDIA en la del rechazo (2,36)◦

Entre las características dadas en las subescalas se puede observar que en la comunicación del alumno con su profesor en el aula de clase y fuera de la misma, existe elemento primordial que es el aspecto relacional, más que el de contenido, donde la interacción juega un papel importante y donde el intercambio es indispensable para una efectiva comunicación,> Observamos que en las diferentes subescalas intervienen en el proceso relacional, pero como está dado en nuestra investigación las tendencias más positivas (simétrica y aceptación) son las más relevantes y las más importantes.



En lo que respecta a las subescalas más bajas se nota que las medias dadas (ver Tabla 1) nos presentan un índice que aunque no muy alto como los anteriores, sí evidencia una tendencia MEDIA por estos aspectos relacionados y de comunicación, que se hagan implícitos en la misma interacción. Es un proceso dinámico y cíclico, que va dándose continuamente y donde intervienen factores positivos y negativos a la vez. Esto nos indica que la relación que parte del alumno hacia el maestro es un proceso dinámico y a la vez rico en lo que respecta a la pragmática misma de la comunicación, ya que intervienen elementos importantes (personas, ambiente, cultura) que prácticamente se deben situar más en lo humano que en lo mecánico; más en lo relacional que en lo informacional o de contenido» Aquí el fenómeno llamado de "feed back" es indispensable en este proceso, para que se pueda lograr una profundización de la relación entre los participantes del acto educativo» Además en este campo se debe tener en cuenta que el aspecto de relación, es importante y esencial, pues

sólo se pueden percibir relaciones y pautas de relaciones y que ellas constituyan la esencia de la experiencia comunicacional (Watzlawick, 1981).

Esta perspectiva comunicacional nos pone de manifiesto que la misma "relación educativa", es dinámica, continua y progresiva y que intervienen elementos positivos y negativos que prácticamente van dando a la misma relación un nuevo nacimiento y progreso» Es importante recalcar que la misma génesis del aspecto comunicacional incluye ante todo dos entes o personas para la consecución de ciertos intereses y así generar lo que llamaríamos la relación educativa»

En este aspecto de la investigación, donde el adolescente percibe la relación con su maestro como positiva (más que negativa, según los resultados mismos), es importante precisar algunas conclusiones:

- Las relaciones simétricas y complementarias varían de acuerdo a las circunstancias y al ambiente mismo (ello nos lo muestra cuando se dan las relaciones dentro y fuera de clase, como también los niveles de autoridad, lo académico, las notas...).
- En la relación simétrica y complementaria se pueden dar la aceptación y el rechazo.
- Se puede decir que la relación simétrica o de igualdad, según sus propias características, se da más al nivel de aceptación que la del rechazo»
- En la complementaria donde se centra más la diferencia, incide más el rechazo, que la propia aceptación.
- En la aceptación y el rechazo existen en la acción y relación educativa alumno-maestro, como medios dados en la misma comunicación en el aula de clase.
- Se puede deducir por último que el tipo de comunicación que emplea más el adolescente escolarizado con su maestro es el de la igualdad (relación simétrica) como tendencia positiva según la media

misma general 3,48 sobre 4.0 ubicándose en un nivel MEDIO-ALTO y que el nivel de percepción más utilizado es la aceptación con una media de 3,14 sobre 4,0, la cual se ubica en una tendencia ALTA.

En cuanto a lo dicho en los items 25 y 26 se puede detectar que los alumnos presentan las siguientes características:

- No presentan dificultad al relacionarse con su profesor en un 30,5 por ciento.
- Ven la timidez como el medio más relevante en las dificultades al comunicarse con un 27,2 por ciento.
- La incomprensión es otro factor que imposibilita la relación entre alumno y maestro con un 18.4 por ciento.
- Entre los factores que posibilitan una mejor comunicación están: la confianza con un 30,7 por ciento; la comprensión con un 17,3 por ciento y la libertad y la espontaneidad con un 13,8 por ciento.
- En este ámbito debemos tener en cuenta que el alumno da su visión a partir de su propia experiencia y se puede identificar o interpretar como el ideal que quiere el alumno en la relación con su maestro al comunicarse en el aula de clase.

Por último podemos concluir que el aspecto comunicacional en sus

bases más sólidas, tiene en los procesos interaccionales una riqueza informativa enorme y que como tal pertenece a lo más básico de la experiencia humana, donde se efectúan ciertos fenómenos relacionales que implican al ser humano una nueva proyección y preocupación por comunicarse con los otros, para su supervivencia» Por ello podemos afirmar que en el ambiente escolar, la relación alumno-maestro es constante, dinámica y en proceso continuo y donde los intercambios comunicacionales, según nuestros parámetros conceptuales, "son simétricos o complementarios, según que estén basados en la igualdad o en la diferencia" (Watzlawick).

El hombre es, en última instancia, sujeto y objeto de su búsqueda, "pero no cabe duda de que el hombre no sólo puntúa las secuencias de hechos en una relación interpersonal, sino también de que el mismo proceso de puntuación interviene en el proceso, constantemente necesario, de evaluar y seleccionar las innumerables impresiones sensoriales que el hombre recibe en cada segundo de su medio interno y externo» Aquí el hombre tiene una relación con su medio ambiente y que a veces es arrojado a un mundo opaco, amorfo y carente de sentido y de allí es él mismo quien crea su propia situación»

Ya en el "mundo escolar" y cuando se presupone una elección para ambos (alumno y maestro) son ellos mismos los que van configurando a esa relación su sentido, significado y responsabilidad y que quizá esté más allá de la comprensión humana objetiva»

## BIBLIOGRAFIA

BATESON, Gregory. Comunicación: la matriz social de la Psiquiatría, Buenos Aires : Paidós, 1965»

-----o Interacción familiar« Aportes fundamentales sobre teoría y técnica» Buenos Aires : Tiempo Contemporáneo, 1971» 327p»

BERLO K., David» El proceso de comunicación,, Introducción a la teoría y la práctica o Buenos Aires : Ateneo Editores, 1980,

BORDEN A», George y STONE, Jhon D, La comunicación humana- Buenos Aires : El Ateneo, 1982o

D'CASTRO, Teixeira, Nereu» Pastoral de la comunicación social» Bogotá Ediciones Paulinas, 1978»

FREIRE, Paulo» Cambio» Bogotá : Editorial América, 1970o

-----o La educación como práctica de la libertad. México : Colección Siglo XXI, 1981o

GALINDO CACERES, Jesús. Comunicación y participación estudiantil o Revista Signo y Pensamiento, V» 8, No» 14» Bogotá, 1989\*

GONZALEZ GARZA, Ana María,, Un enfoque centrado en la persona, aplicaciones a la educación» México : Trillas, 1987.

HALEY, Jay» Estrategias en Psicoterapia» Barcelona : Torag, 1971o

-----o Terapia para resolver problemas: nuevas estrategias para una terapia familiar eficaz. Buenos Aires : Amorrortu, 1984. 231p»

HAUKE, Harry. La importancia pedagógica de la confianza. Revista Educación, Tübingen, No. 21, RFA, 1980.

- JOURDAN, Manfred. La competencia comunicativa en el educador y el educando. Revista Educación, Tübingen, No. 29, RFA, 1984.
- LAFARGA C., Juan I., y GOMEZ DEL C., José» Desarrollo del potencial humano» T. I y II. México : Trillas, 1986«
- LOPEZ FRANCO, Eloísa. La psicología humanista, un nuevo modelo de acercarse a la persona, a la educación y a la investigación pedagógica. Revista de Orientación Pedagógica\* Bordón, Vol. 35, No. 249. Madrid, 1983.
- MAC Luhan. La comprensión de los medios. México : Diana, 1969.
- El medio es el mensaje. Un inventario de afectos. Buenos Aires : Paidós, 1969.
- MARTINEZ, Miguel. La psicología humanista. México : Trillas, 1988.
- MEJIA CANDAMILL, Olga Lucía. Pautas que permiten una mejor comunicación en las alumnas adolescentes que conforman el Hogar Luis Amigó del Instituto Santa María de Cali. Tesis Universidad de San Buenaventura. Medellin, 1989.
- MUÑOZ GIRALDO, J.F. (1989). Orientación educativa: investigación-formación. Con un enfoque sistémico y cognitivo. Revista Educación y Pedagogía No. 2. Facultad de Educación, Universidad de Antioquia. Medellin.
- PALACIO, Luz Amparo. La comunicación humana. Teoría, elementos y bases. Bogotá : Ediciones Paulinas, 1983.
- POSTIC, Maree!. Observación y formación de los profesores. Madrid : Editorial Morata, 1978.
- , Relación educativa. Madrid : Editorial Narcea, 1982.
- ROGERS, Cari. Terapia, personalidad y relaciones interpersonales. Buenos Aires : Nueva Visión, 1978.
- , El poder de la persona. Buenos Aires: Manual Moderno, 1980o
- , Grupos de encuentro. Buenos Aires : Amorrortu, 1984.
- El proceso de convertirse en persona. Madrid : Paidós, 1986o

SARRAMONA LOPEZ, Jaime» Comunicación y educación. Barcelona : Ediciones CEAC, 1988»

SATIR, Virginia» Relaciones humanas en el núcleo familiar» México : Pax, 1983 ,, 299p.

----- - Psicoterapia familiar conjunta» México : Talleres Gráficos Victoria, 1983»

SCARBARTH, Horst» Qué es la comprensión pedagógica. Revista Educación Tübingen, No» 29, RFA, 1984»

STEINHILBERT, Horst» En torno a una mejora de la comunicación profesor-alumno» Revista Educación Tübingen, No. 21, RFA, 1980»

TAUSCH, Reinhardt» Cómo puedo llegar a ser un profesor que facilite el aprendizaje personal y temático de los alumnos» Revista Educación Tübingen, No» 29, RFA, 1984»

T0B0N T., Rogelio» Hacia un modelo de incomunicación» Ponencia Universidad de Antioquia» Medellin, 1989»

VILLA M., Víctor» La escuela incomunicada. Ponencia en el Tercer Seminario Taller sobre Educación y Cultura. Universidad Pontificia Bolivariana» Medellin, 1989»

WATZLAWICK, P., REAVIN y JACKSON D» Teoría de la comunicación humana» Barcelona : Herder, 1987»

----- . Cambio, formación y solución de los problemas humanos» Barcelona : Herder, 1976»

----- . El lenguaje del cambio una técnica de la comunicación terapéutica. Barcelona : Herder, 1980»

ANEXO 1



UNIVERSIDAD DE ANTIOQUIA  
FACULTAD DE EDUCACION  
DEPARTAMENTO DE EDUCACION AVANZADA  
MAESTRIA EN EDUCACION: ORIENTACION Y CONSEJERIA

A continuación encontrarás un cuestionario con 26 preguntas relacionadas con los tipos de comunicación más utilizados en la relación que mantienes con tu profesor, en el aula de clase.

Al contestar toma como referencia a tu profesor TITULAR.

La presente información será utilizada con fines investigativos, por lo tanto, no necesitas escribir tu nombre.

Agradecemos por anticipado tus aportes y la colaboración al responder este cuestionario.

COLEGIO \_\_\_\_\_ GRADO \_\_\_\_\_

SEXO: M \_\_\_\_\_ F \_\_\_\_\_ EDAD \_\_\_\_\_

CODIGO PARA RESPONDER: MARCA CON UNA X

MA: Si estás MUY DE ACUERDO con la afirmación.  
A: Si estás DE ACUERDO con la afirmación.  
D: Si estás en DESACUERDO con la afirmación.  
MD: Si estás MUY EN DESACUERDO con la afirmación

- 
- |                                                                                                |    |   |   |    |
|------------------------------------------------------------------------------------------------|----|---|---|----|
| 1. La relación con tu profesor se establece más por lo académico?                              | MA | A | D | MD |
| 2. En la clase el profesor debe ser el único que hable y mantenga el orden?                    | MA | A | D | MD |
| 3. Para resolver alguna situación de dificultad en la clase tu profesor acepta tus propuestas? | MA | A | D | MD |
| 4. Eres convincente con tu profesor al exponer tus inquietudes?                                | MA | A | D | MD |
| 5. En los diálogos con tu profesor eres franco y sincero?                                      | MA | A | D | MD |

- |                                                                                          |           |
|------------------------------------------------------------------------------------------|-----------|
| 6. Consideras que en ocasiones es necesario contradecir las órdenes de tu profesor?      | MA A D MD |
| 7. Demuestras confianza a tu profesor compartiendo tus sentimientos?                     | MA A D MD |
| 8. Para hacerte notar te vales de la indisciplina y el desorden?                         | MA A D MD |
| 9. Cuando el profesor tiene dificultades en clase deberías solidarizarte con él?         | MA A D MD |
| 10. La obtención de altas notas depende de la relación de amistad con tu profesor?       | MA A D MD |
| 11. Las orientaciones dadas por tu profesor las escuchas con atención?                   | MA A D MD |
| 12. Las decisiones en la clase las debe tomar el profesor solamente?                     | MA A D MD |
| 13. En la relación con tu profesor conservas tu propia forma de ser?                     | MA A D MD |
| 14. Las manifestaciones de afecto deben partir del profesor hacia el alumno?             | MA A D MD |
| 15. En la relación con tu profesor sus defectos y errores deben aceptarse?               | MA A D MD |
| 16. Cuando tienes algún problema con tu profesor no le hablas?                           | MA A D MD |
| 17. El diálogo con tu profesor debe ser decente y respetuoso?                            | MA A D MD |
| 18. Cuando el profesor te llama la atención te enojas e indispones?                      | MA A D MD |
| 19. La relación con tu profesor debe inspirarte confianza?                               | MA A D MD |
| 20. El profesor debe hacer cumplir el reglamento y las normas?                           | MA A D MD |
| 21. Al expresar tus ideas frente al profesor tienes seguridad y confianza?               | MA A D MD |
| 22. Relacionándote con más libertad y apertura con tu profesor te realizas como persona? | MA A D MD |

23. En el salón de clases el profesor debe ser la persona que dinamice y haga progresar a sus alumnos?

MA A D MD

24. Para tener una mayor confianza con tu profesor debes darte a conocer tal como eres?

MA A D MD

25. Qué dificultades sientes al comunicarte con tu profesor en el aula de clases?

---

---

---

---

---

ANEXO 2

26. Qué factores o causas te posibilitan una mejor comunicación con tu profesor?

---

---

---

---

---

ANEXO 2

UNIVERSIDAD DE ANTIOQUIA  
FACULTAD DE EDUCACION  
DEPARTAMENTO DE EDUCACION AVANZADA  
MAESTRIA EN EDUCACION: ORIENTACION Y CONSEJERIA

CODIGO \_\_\_\_\_ OFICIAL \_\_\_\_\_ PRIVADO \_\_\_\_\_

OTRO \_\_\_\_\_ MODALIDAD \_\_\_\_\_ BARRIO \_\_\_\_\_

OBSERVACION DIRECTA

1. Estado de la edificación: MB \_\_\_\_\_ B \_\_\_\_\_ R \_\_\_\_\_ A \_\_\_\_\_ M \_\_\_\_\_

Detallar:

---

---

---

2. El alumnado fuera de clase:

Solidario \_\_\_\_\_ Da información \_\_\_\_\_ Desconfiado \_\_\_\_\_ Abierto \_\_\_\_\_

Agresivo \_\_\_\_\_ Deportivo \_\_\_\_\_ Callado \_\_\_\_\_

Dialoga con profesores \_\_\_\_\_ Se hace en barras \_\_\_\_\_ Molesto \_\_\_\_\_

Respeta \_\_\_\_\_ Otros (especificar):

---

---

3. En la clase (con el profesor):

Retraído \_\_\_\_\_ Molesto \_\_\_\_\_ Callado \_\_\_\_\_ Sumiso \_\_\_\_\_

Exige explicaciones \_\_\_\_\_ Da opiniones \_\_\_\_\_ Participa \_\_\_\_\_

Desaprueba \_\_\_\_\_ Se tensiona \_\_\_\_\_ Agresivo \_\_\_\_\_ Charla mucho \_\_\_\_\_

Da confianza \_\_\_\_\_ Respeta \_\_\_\_\_ Cuida el mobiliario \_\_\_\_\_ Toma los

apuntes \_\_\_\_\_ Es indiferente \_\_\_\_\_ Otro \_\_\_\_\_

4. El profesor:

Es amigable \_\_\_\_ Abierto \_\_\_\_ Muy académico y magistral \_\_\_\_

Regaña \_\_\_\_ Deja hacer desorden \_\_\_\_ Se hace querer \_\_\_\_

Es apostólico \_\_\_\_ Explica lo necesario \_\_\_\_ Conoce a sus alumnos

\_\_\_\_ Se integra \_\_\_\_

Otro: \_\_\_\_\_

5. Aspecto personal y físico (alumnos)

---

---