



**METAMORFOSIS URBANA**

María Alejandra Urrego Cañas  
Memorias de Grado



**Facultad de Artes**

Universidad de Antioquia  
Facultad de Artes  
Departamento de Artes Visuales  
Medellín – Colombia  
2018

Rector de la Universidad de Antioquia  
*John Jairo Arboleda Céspedes*

Decano de la Facultad de Artes  
*Gabriel Mario Vélez Salazar*

Vicedecano de la Facultad de Artes  
*Alejandro Tobón Restrepo*

Jefe del Departamento de Artes Visuales  
*Bernardo Barragán Castrillón*

Coordinador Área de Investigación y  
Propuestas  
*Fredy Alzate Gómez*

Asesor de Memorias de grado  
*Angélica Teuta*  
Docente Área de Investigación y Propuestas

# METAMORFOSIS URBANA

**María Alejandra Urrego Cañas**

Memorias de Grado para optar al título de Maestro en Artes Plásticas

*Dedicado a mi madre, a la memoria de mi padre, a mis hermanos, a David,  
quienes me brindaron su apoyo y paciencia.*

*Agradezco las personas que hicieron parte de la obra, a los profesores que estuvieron dispuestos a colaborar, a Lindy Márquez,  
a mi asesora Angélica Teuta, pues con su ayuda y consejos hicieron posible la culminación de este proceso.*

## Contenido

Rememoración (Introducción) - - - - -	7
Paisaje Alterado (Justificación) - - - - -	9
La Añoranza de un Pasado (Marco Teórico) - - - - -	23
Trabajo Artístico - - - - -	29
Referentes - - - - -	35
Bibliografía - - - - -	41

## Declaración de artista

Establezco una relación entre casa y memoria, al tener un interés especial por aquellos sitios donde se evidencian los cambios y el crecimiento urbanístico de la ciudad de Medellín, como lo son los barrios de casas tradicionales de dos plantas, que han sido reemplazados por edificios.

Indago en las nociones de propiedad y de arraigo de las personas que vivían allí o se han resistido a estos cambios en defensa de su hogar y sobretodo de sus recuerdos; con esto realizo instalaciones con afiches o avisos sacados de los procesos de urbanización, objetos domésticos, recursos fotográficos y audios donde se recuperan historias y sentimientos, en los que el pasado y el presente urbanístico de estos lugares cuestionan el verdadero sentido del habitar.

## Rememoración

### Introducción

A lo largo de mi vida he habitado en 17 casas en la ciudad de Medellín, lo que me ha hecho cuestionarme sobre mi pertenencia en un espacio y sobre lo que es realmente habitar. Entonces, ¿he tenido un espacio propio o provisionalmente propio?

Habitar sería la acción más importante para el hombre, por encima del sobrevivir, pero con el paso del tiempo este se ha convertido en deshabitar, en dejar un lugar, huellas, recuerdos, al ser cada vez más efímeros para el espacio y el espacio cada vez más efímero para unos ideales de progreso y de crecimiento urbano.

Esto me lleva a una reflexión sobre la existencia y nuestras maneras de pertenecer a un espacio y a desarrollar un proyecto en el cual elijo trabajar desde una memoria colectiva, donde busco los recuerdos que tienen las personas de los lugares que también han habitado. Así nace Metamorfosis urbana, un proyecto que evidencia la transformación arquitectónica de la ciudad de Medellín, al darle prioridad al progreso y a los intereses económicos, pasando por alto las relaciones que el hombre entabla con los espacios al habitarlos.



De esta manera desarrollo una búsqueda de casas que van a ser demolidas o que han dado paso a nuevas construcciones: casas anónimas y silenciosas que lentamente se extinguen; así lo evidencian su abandono, las ruinas y las huellas que quedan en sus habitantes y su habitar; huellas que registro y guardo antes de que sean totalmente borradas por las nuevas edificaciones, para preguntarme: ¿Cuántas experiencias guarda este espacio? ¿Cómo sigue latente el pasado de quienes ya no están?

Reúno en estas páginas, la construcción de hogares inexistentes en la realidad, pero existentes en los recuerdos, siendo esta la base para afirmar que tanto los otros como yo, habitamos esos espacios que evocan aquellos lugares donde realmente alojamos una parte de nosotros.

## Paisaje alterado

### Justificación

En 1960 comenzó la construcción de edificios de gran altura en Medellín (CAÑAS CAMARGO, Fernanda. En 120 años, rostro de Medellín ha cambiado 4 veces. El Colombiano, 22 de marzo de 2014), y el barrio de vecinos amigables y de casas bellas, poco a poco se convirtió en un barrio distante con grandes bloques de cemento sin gracia arquitectónica, donde simplemente se vive encima de los otros.

Este proyecto artístico está basado en los cambios urbanos, donde se incluye el valor patrimonial para el Estado, pero se ha fundamentado en una búsqueda del valor emocional de las casas, donde el patrimonio de las personas se convierte en recuerdos que se tienen de estas y del sector. Las rastreo en barrios que he habitado: Calasanz, La Castellana, La Floresta, Laureles, barrios de clase media y alta famosos porque predominan las grandes casas de familia. Esto se ha convertido en el soporte para la creación de un proyecto artístico con toques antropológicos y sociales, donde la comunidad hace parte del proceso a partir de sus testimonios, donde se manifiestan hechos como las constantes modificaciones de la ciudad que causan cambios culturales de por medio, dejando las casas sin quien las habite, por lo que son vendidas a constructoras.

La comuna Laureles-Estadio inicialmente era un sector con fincas y terrenos fangosos, llamado "Otrabanda". A mitad del S. XX se dio inicio al proceso de urbanización.

El barrio Laureles inicialmente llamado "La ciudad del empleado" fue construido por la Cooperativa de Empleados para la clase obrera; su trazado inicial fue realizado por Pedro Nel Gómez en 1943, quien tomó las calles de París como modelo con sus parques, glorietas, avenidas circulares y en diagonal.

El sector rápidamente creció, haciéndolo atractivo para las personas adineradas, lo que hizo que subiera su estrato socioeconómico. Con el pasar de los años, la mayoría de las casas de sus inicios han desaparecido y se han convertido en edificios.

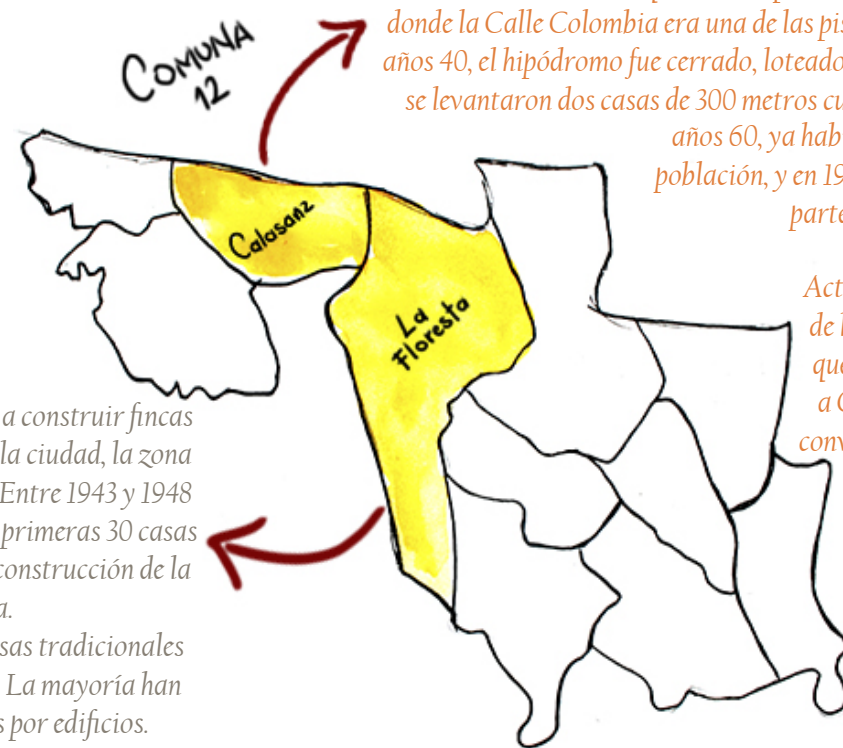
10



En 1928 se empezaron a construir fincas de gente adinerada de la ciudad, la zona era llamada "Circal". Entre 1943 y 1948 fueron construidas las primeras 30 casas y en 1957 comenzó la construcción de la iglesia.

Hoy solo quedan 4 casas tradicionales alrededor del parque. La mayoría han sido reemplazadas por edificios.

11



Está construido en lo que era el hipódromo San Bernardo, donde la Calle Colombia era una de las pistas. A finales de los años 40, el hipódromo fue cerrado, loteado y vendido y en 1948 se levantaron dos casas de 300 metros cuadrados; para los años 60, ya había aumentado su población, y en 1998 nace Calasanz parte alta.

Actualmente muchas de las casas grandes que caracterizaban a Calasanz, se han convertido en grandes edificios.

Los anterior me llevó a un nuevo recorrido y a una serie de registros a las nuevas construcciones en sectores de grandes casas, donde generalmente han visto más evidente el cambio y la pérdida de visibilidad del paisaje, en el barrio Laureles y alrededores: La Castellana, Simón Bolívar, Las Acacias y Lorena.

### Recorrido



12

En el recorrido surgieron entrevistas a los habitantes de los sectores con edades entre 26 y 75 años, donde se evidencia su nostalgia de cómo su paisaje ha sido transformado y convertido en grandes torres, estas son algunas:

Clara Isabel

35 años

*“Estamos perdiendo mucha identidad, por ejemplo las zonas verdes se han reducido mucho, ya se perdió el factor histórico del barrio y la construcción de tantas torres opacan mucho el paisaje...”*

Fernando Acevedo

53 años

*“Conocí una edificación en el barrio Laureles denominada la casa del millón, y viví en ella algunos años porque una hermana mía la tomó en arriendo y tuvo un negocio ahí, una casa de banquetes... Supe que la casa después de haberla entregado, la demolieron y construyeron ahí un edificio, yo no he ido, me da un poco de pesar, aunque no es un recuerdo de la infancia, sí tengo un recuerdo muy bonito, porque me impresionaba esa construcción, infundía mucho respeto por la belleza arquitectónica”.*

13

Elvia Cañas

50 años

“Uno sale a la puerta o la ventana y lo único que ve es muros y muros, no tiene divisa para ninguna montaña”.

Isabel

75 años

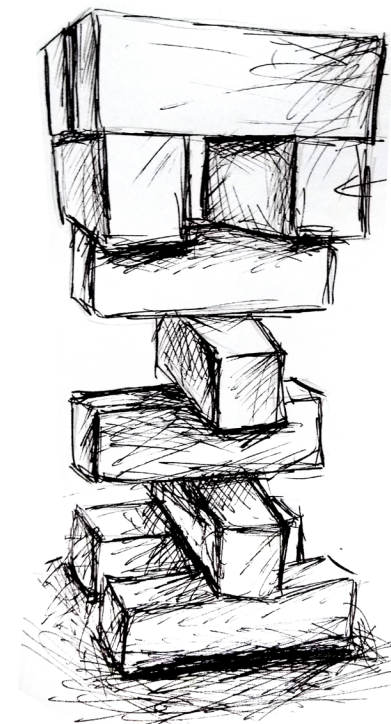
“Antes me sentaba acá afuera de la casa y podía ver las montañas y por la noche se veían en ellas las luces de los carros lo más de bonito. También veía el cerro Nutibara y los juegos pirotécnicos, pero ya todo eso me lo taparon.

Todo este sector era todo residencial y se empezó a vender para hacer negocios o para construir edificios. Primero empezaron con Laureles y como que ya no tienen por donde seguir construyendo porque ya La Castellana va para lo mismo”.

De lo anterior surgió una escultura (*Mundos Paralelos*) inspirada en el popular juego *Jenga*, que en Swahili, significa *construir*. La relación con el juego nace de la inestabilidad y caos del paisaje y recuerdos que se desmoronan frente a las personas y se construyen nuevas torres que tapan su paisaje.

Se utilizaron fotografías de construcciones (tomadas en el año 2018) para crear paralelos con las imágenes que hay de estos lugares en *google maps*, las cuales conservan su información: Dirección, fecha de la captura de las imágenes (desde el 2013 hasta el 2017) y mapa con ubicación; también fue utilizado un filtro para remitir a un pasado y hacer más fácil la comparación de los lugares.

Para *Mundos paralelos* fue utilizado el audio con fragmentos de los testimonios, acompañado por un ruido de construcción.



Boceto para *Mundos Paralelos*



# Algunos de los paralelos realizados



16



17









En el recurso de avisos utilizados por los procesos de nuevo urbanismo, hay una conexión entre los cambios en la ciudad y lo sentimental; realizo intervenciones en edificios patrimoniales y en casas, advirtiendo que en estos lugares no se conserva la memoria. De lo anterior nació un proyecto con 3 instancias: (1) Intervención espacial a partir de avisos, (2) creación de un sitio web ([cambiosurbanos.wixsite.com/medellin](http://cambiosurbanos.wixsite.com/medellin)), que da cuenta del proceso y de los cambios que ocurren en la ciudad, (3) montaje de formalización en espacios de exhibición. Este trabajo se planteó como un proceso a largo plazo donde se seguiría indagando por la memoria de las casas.

## La añoranza de un pasado

¿Qué significado tiene “la casa” para los habitantes de las urbes? Podría decirse, que para cada individuo su casa es fundamental en lo que ha sido su desarrollo, sus maneras de ser, de estar y de relacionarse con los otros y con un espacio. Así lo apoya el filósofo francés Gastón Bachelard, al definir la casa desde una asociación con el nido: el pájaro lo construye, lo convierte en su morada y es allí donde pone su confianza en el mundo, de esta manera, la casa aunque no sea edificada por su habitante en muchos casos, este sí la particulariza con su habitar, para que de casa, pase a ser su casa, aquel espacio que le brinda seguridad, calor y un depósito para sus experiencias cotidianas, sentimientos y sueños, convirtiéndose así, en el lugar más importante e íntimo, “nuestro rincón del mundo,(...) nuestro primer universo. Es realmente un cosmos”<sup>1</sup>. Entonces ¿Qué sería de nosotros sin un lugar que contenga nuestro ser? ¿Acaso no es ella la que nos ayuda a crear una identidad?

Podría decirse, que la casa es aquello que nos forja, el espacio que conforme al paso del tiempo se convierte en un claro ejemplo de nuestra personalidad y de nuestro ser, es decir, en un reflejo de nosotros mismos. Por esta razón es inquietante cómo actualmente se está transformando nuestro entorno y las casas que han sido parte de la historia de un gran número de personas y de la ciudad de Medellín, han pasado a ser un montón de ruinas y a ser reemplazadas por edificios. Entonces ¿Somos nosotros los que inicialmente estamos cambiando? o más bien, ¿Somos obligados a cambiar?

---

<sup>1</sup> BACHELARD, Gastón. *La poética del espacio*. Fondo de cultura económica. Argentina, 2000, p. 28.

De esta manera, “las casas nuevas están más muertas que las viejas, porque sus muros son de piedra o de acero, pero no de hombres”<sup>2</sup>, así es como torres corrientes que carecen de valor emocional han modificado no solo la concepción de casa, sino también de ciudad, gracias a las demandas de crecimiento urbanístico que fomenta la arquitectura vertical por encima de la arquitectura horizontal, al ofrecer un mejor aprovechamiento del espacio. Pero ¿Cuál espacio? El horizonte, el paisaje, la montaña, el cielo. Estamos pues, frente a un territorio de cemento que valoriza el terreno pero que desvaloriza el entorno. Las personas tienen que soportar los cambios si piensan diferente o no tienen los recursos. Manuel Delgado, antropólogo español menciona un fenómeno similar del “Modelo Barcelona” que se asemeja a lo ocurrido en Medellín:

*Alguien, en algún sitio, decide algo que cambiará la forma y la vida de un barrio. Primero se lo declara “obsoleto”, luego se redacta un plan perfecto, se elaboran unos planos llenos de curvas y rectas, se hace todo ello público de manera atractiva – dibujitos y maquetas- y se promete una existencia mejor a los seres humanos cuya vida va a ser, como el lugar, remodelada. A continuación se propone ofertas de realojamiento –que siempre perjudican a quienes no podrán asumir las nuevas condiciones que indirectamente se les impone-<sup>3</sup>*

<sup>2</sup> VALLEJO, César. *No vive ya nadie en la casa*, poema.

<sup>3</sup> DELGADO, Manuel. *La ciudad mentirosa. Fraude y miseria del “Modelo Barcelona”*. Los libros de la catarata, Madrid, 2007.

Si cambia la casa, el entorno del cual ella hace parte, entonces también cambia la noción de habitar, que es la forma como vivimos, como nos desenvolvemos, como llenamos el espacio de vitalidad y lo hacemos algo propio y que podemos llamar hogar. Pero, actualmente ¿a qué llamamos hogar? o mejor aún ¿se tiene a qué llamarle hogar? hay que señalar que al parecer no es de gran importancia.

A raíz del gran número de nuevas construcciones en Medellín, se ha ido destruyendo la noción de habitar. ¿Acaso el habitar no es poder disfrutar y generar nuevas experiencias en el espacio? En la ciudad anteriormente se habitaban los barrios, las personas se conocían y convivían. Ahora las calles están solas, ya los niños no juegan en ellas y los vecinos no se conocen. Las personas llegan a su vivienda y no tienen tiempo ni espacio para disfrutarla; al parecer los edificios han generado no solo que nos aislemos de la naturaleza, sino también del otro.

Esto tiene que ver con la forma utilitaria y económica con la que las constructoras y las entidades que aportan las licencias para dichas construcciones conciben el espacio, bien lo señala el arquitecto Juhani Pallasmaa:

*Los cineastas, los escritores y los artistas captan la esencia humana y el significado del habitar de una forma más profunda y sutil que los arquitectos. Para nosotros los arquitectos el hogar es simplemente un alojamiento correctamente funcional y estetizado, pero fracasamos al tocar los significados existenciales preconcientes del habitar<sup>4</sup>.*

<sup>4</sup> PALLASMAA, Juhani. *Habitar*. Editorial Gustavo Gili, 2016, p.10.



¿Acaso se piensa en una arquitectura para el hombre pero a la vez lejana de él mismo y de sus necesidades sensibles? ¿Por qué ahora no se piensa en la emocionalidad, en el verdadero sentido del habitar?

Los testigos de las transformaciones miran sus barrios con nostalgia, “ya las grandes casas las han ido tumbando, para hacer edificios o casas en el aire; sus jardines y huertas caseras quedaron revueltas entre los escombros, también se fueron muchos recuerdos y algunos dueños”<sup>5</sup>, otros recuerdan a sus vecinos y distribuciones de las casas:

*La mayoría de las familias que poblaron el barrio en sus inicios, han desaparecido. Muchos han muerto, otros ya ancianos se han trasladado a pequeños apartamentos buscando paz y seguridad. Para ellos, hoy en día, sus grandes residencias solo significan un pasado hermoso y pleno de recuerdos, en sus amplios corredores, en sus florecidos jardines, ya no corretean los niños, no cantan los pájaros<sup>6</sup>.*

Hay una notable añoranza de un pasado para quienes han visto el cambio en la ciudad, para ellos también ha cambiado el significado del espacio que habitan; es evidente la desazón que queda en ellos.

Es pertinente hablar sobre la idea de lugar y no lugar. Para Marc Augé, *el lugar* es donde la personalidad e identidad pueden ser desarrolladas, donde hay historias por contar, donde se crean las relaciones con el otro y se conserva una memoria, mientras el *no lugar* es donde nada de lo anterior es posible, son espacios

<sup>5</sup> Guillermina de V. Laureles : *historia de mi barrio*. Medellín: [sin publicador], 1989.

<sup>6</sup> MEJÍA DE VÉLEZ, Dolly. *La historia de mi barrio Laureles*. Medellín: [sin publicador], 1986. P. 33.

inhumanos por donde se transita simplemente. “La sobremodernidad es productora de no lugares, es decir, de espacios que no son en sí lugares antropológicos”<sup>7</sup>. Esto es lo que está ocurriendo en la ciudad, para sus habitantes lo que fueron sus lugares, ahora se han convertido en no lugares; espacios donde no hay un vínculo con el otro y se sienten ajenos a ellos, espacios que han cambiado tanto que no se sienten a gusto allí y solo notan que su pasado era mejor.

Medellín se ha destacado por su innovación, pero con esto a la vez está acabando con un cúmulo de historias y de memoria de la ciudad, así lo afirma Jorge Orlando Melo:

*Desde el siglo pasado, sus grupos dirigentes, probablemente acompañados por el grueso de la población, han compartido una inequívoca fascinación por el progreso. Entre otras expresiones, esto se ha manifestado por una relativa indiferencia por las marcas de su pasado y los elementos físicos, arquitectónicos y del paisaje que en algún momento hicieron parte de la identidad de la ciudad. Esto ha llevado por lo común a una fácil destrucción de los hitos históricos de la ciudad, o a ignorar los daños causados por algunas obras de desarrollo en edificios y paisajes tradicionales<sup>8</sup>.*

<sup>7</sup> AUGÉ, Marc. *Los “no lugares” espacios del anonimato. Una antropología de la sobremodernidad*. Editorial Gedisa, 2000. p. 44.

<sup>8</sup> MELO, Jorge Orlando. *Medellín: “Seminario: ‘Una mirada a Medellín y al Valle de Aburra’ 1993, Memorias”*. Realizado entre julio 17 y diciembre 3 de 1993. U. N. de Colombia- Sede Medellín, Biblioteca Pública Piloto de Medellín para América Latina, Consejería Presidencial para Medellín y su área metropolitana, Alcaldía de Medellín, p. 13.

La demolición en Medellín es lo que ahora nos invade, nos acostumbramos a ella y a las nuevas moles de cemento que nos han ido opacando el paisaje y tapando las montañas de las cuales nos sentimos tan orgullosos. Nos acostumbramos a ese supuesto desarrollo que arrasa con todo; “siempre se demuele para progresar con una memoria arquitectónica que no alcanza más de dos generaciones, cuando mucho. Algo de más de treinta años es señalado como antiguo”<sup>9</sup>, dice Luis Fernando González, y es evidente en la situación de la ciudad, donde sus habitantes se han visto afectados por las transformaciones y manifiestan sus inconformidades y su melancolía.

Por ahora, al parecer, tendremos que estar sumergidos en una serie de contradicciones donde nos dicen que la ciudad cambia siempre para mejorar nuestro estilo de vida, pero no cuentan con nuestro ser.

<sup>9</sup> GONZÁLEZ ESCOBAR, Luis Fernando. *Memoria y Patrimonio en Medellín*, p.11

## Trabajo Artístico



Escultura de 2,80m x 80cm x 80cm en triplex,  
20 fotografías, audio. 2018.

### Mundos Paralelos

Es una es una escultura inspirada en el juego *Jenga*, esta comparación nace de la fragilidad de los recuerdos y las casas que se desmoronan y las nuevas construcciones que crecen frente a las personas que han visto cómo ha cambiado su alrededor.

La obra está compuesta por 10 bloques de triplex de 30x40x80 cm, dispuestos uno encima de otro, de tal manera que se asemeje a las estructuras formadas durante el juego “Jenga”. Dos de los lados de cada bloque cuentan con fotografías de paralelos realizados con registro actual de los edificios del barrio Laureles y alrededores y su comparación de cómo era este sector en google maps hace algunos años, donde antes habían casas. La estructura de 7 niveles en total, 2,80 m de altura y 80 cm de ancho y profundidad, está acompañado por un audio con testimonios de habitantes del sector y ruido de construcción.

## Ciudad Vertical

El título nace de una serie de comentarios que han sido recolectados de la red social Facebook, a partir de publicaciones que dan a conocer el estado actual y las transformaciones de Laureles y sus barrios aledaños, como La Castellana, Simón Bolívar. Fue solo una frase: “ciudad vertical”.

Son 80 fotografías de estos barrios a partir de un paralelo con imágenes extraídas de google maps. Todas ellas están dispuestas de manera que parezca una estructura que se está cayendo, dando cuenta de la misma demolición de los recuerdos.

Hay 6 columnas de nylon con los comentarios de Facebook que se levantan sobre cuadras dibujadas. Estos comentarios han sido recolectados a partir de publicaciones sobre cambios urbanísticos en los barrios. Son 21 comentarios que se repiten para generar una aglomeración.

Adicionalmente hay un audio con la recolección y fragmentos de entrevistas realizadas a habitantes del sector que dan cuenta de lo que recuerdan y de lo que sienten cuando ven las transformaciones en estos barrios.

30



80 fotografías, 21 comentarios de Facebook reproducidos 4 veces c/u (84 en total) . Audio con testimonios. 2018.



Aquí no se conserva la memoria. Registro de intervenciones espaciales en casas que van a ser demolidas en la ciudad de Medellín, en los barrios: Calasanz, La Castellana, Laureles y La Floresta.

## Aquí no se conserva la memoria

Los cambios urbanos de Medellín han sido evidentes no solo por la demolición del patrimonio, sino por las constantes construcciones que avanzan en la ciudad. Estos cambios están logrando que Medellín se esté convirtiendo en una ciudad sin memoria al destruir las edificaciones ya existentes. Ahora solamente se ven avances en la construcción de nuevos edificios que nos hacen sentir abrumados y en un gran cúmulo de cemento. En la ciudad no es de gran importancia las constantes demoliciones y nuevas construcciones en lugares que todavía pueden brindar vida.

“Aquí no se conserva la memoria” es lo que hay escrito en un afiche (pendón) similar a los avisos de curaduría, el cual interviene las fachadas de una serie de casas que van a ser demolidas o están en ese proceso. En él también hay un link de un blog en construcción que tiene información de las intervenciones realizadas, de joyas arquitectónicas demolidas en Medellín y teoría acerca de lo que ha estado sucediendo en la ciudad.

31

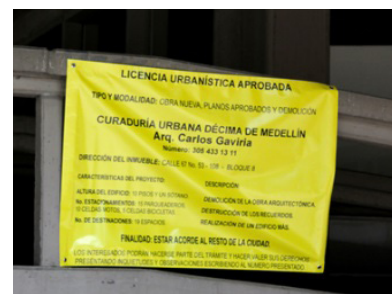


## Metamorfosis de lo urbano

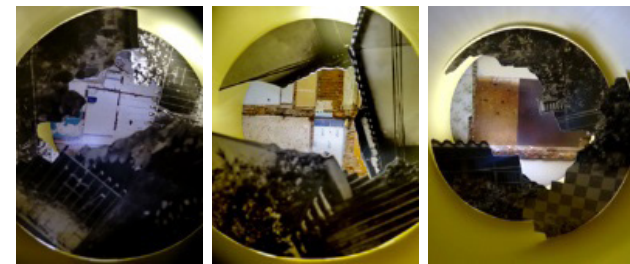
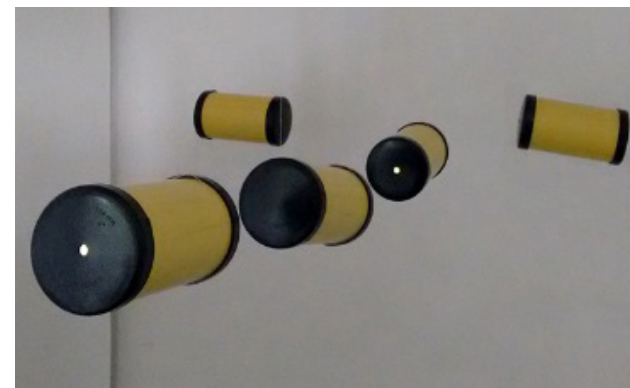
En la ciudad de Medellín se vienen presentando una serie de transformaciones urbanas que han dado paso a un conjunto de demoliciones. Estas, alentadas no solo por el anhelo de crecimiento, sino también por la distinción de ciudad innovadora entregada en el marco del concurso City of the Year, organizado por The Wall Street Journal y Citigroup en 2013, han producido una reorganización y una nueva arquitectura que está lejos de lo histórico. También se ha conseguido que algunas de las construcciones avancen lentamente o se queden detenidas, sea por bajo presupuesto, por construir sin licencia u otros asuntos legales. Además hay una cantidad de edificios casi deshabitados después de su construcción.

En los lugares próximos a ser demolidos se encuentra siempre algo en común: Los avisos de licencias urbanas de curaduría, que se han convertido en parte del paisaje. Con anuncios similares se ha intervenido el Teatro Camilo Torres Restrepo y la Biblioteca Carlos Gaviria Díaz de la Universidad de Antioquia; lugares elegidos por su importancia arquitectónica e histórica, para hacer evidente un reproche a lo que está sucediendo, como si estos lugares en realidad estuvieran en peligro y se fueran a unir a las condiciones del resto de la ciudad. No es extraño que el espectador se haga preguntas, puesto que en la ciudad no sería rara la demolición del patrimonio para dar lugar a la “innovación”.

32



Impresión sobre lona, 100X70 cm.  
Intervención en el teatro Camilo Torres y biblioteca Carlos Gaviria Díaz, Universidad de Antioquia. 2018.



Tubos de PVC de 4" y 20cm de largo con fotografías y luces LED. 2017

## Fantasmas

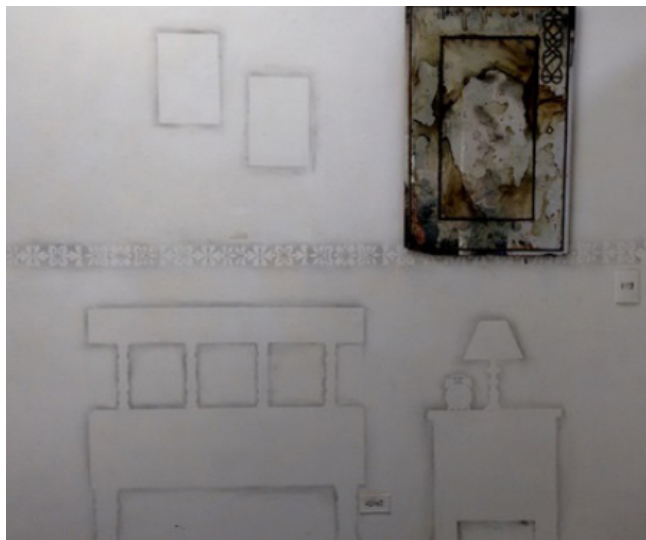
Evoco los lugares que ya no están más, aquellos que fueron testigos de múltiples sucesos y se han convertido en fantasmas, para realizar una serie de dioramas en los que se aprecian espacios interiores y ruinosos de casas.

En el fondo de cada uno de los tubos se encuentra una fotografía a color de las marcas asociadas a las divisiones internas de casas que fueron demolidas y en su lugar serán construidos edificios. Adelante, en varios planos, hay fragmentos de fotografías a blanco y negro de las casas que estaban allí (conseguidas en google maps), distribuidas aleatoriamente. Todo esto va acompañado de un circuito de luces LED.

33

## Des-habitación

Tomo la habitación como punto de partida, para revelar las particularidades que crean los objetos en ella. Así, la silueta de la cama, el nochero, la lámpara, el reloj, los cuadros y la cenefa, exponen su presencia desde su ausencia; es su rastro, el habitar de alguien, que incluso podría ser el espectador, quien al verse reflejado en el espejo, se convierte en el habitante de un espacio que está más en la memoria que en la realidad.



Intervención en pared. Grafito, espejo con acuarela y sonido de reloj. 2017.

34

## Referentes



Jardines Involuntarios, Margarita Pineda

## Margarita Pineda

(Medellín, Colombia, 1975)

### Jardines Involuntarios

En esta obra, la artista busca espacios de Cali que están en desuso y que esperan ser demolidos, para intervenirlos con avisos amarillos que les dan el nombre de jardín involuntario 1, 2, 3, etc. Así, esta obra da paso a una naturaleza que evidencia su abandono y su deshabitación, por este motivo es un claro referente al señalar no solo el espacio, sino también los cambios drásticos en la memoria de la ciudad.

35

## Colectivo Maski

(Conformado en 2005 en Bogotá por Juan David Laserna, Camilo Ordóñez Robayo y Jairo Suarez)

### Cinema insostenible

En el 2004 el colectivo inició una investigación sobre el estado actual de las salas de cine en Bogotá que funcionaron en un pasado. Algunas de estas transformaciones se debieron a los cambios del consumo de cine como espectáculo y a la llegada de nuevas empresas de exhibición y distribución de cine.

De esta manera, objetos originales, fotografías, planos, mobiliario, avisos y otras piezas recopiladas o realizadas por el colectivo, hacen parte de diversas instalaciones que evidencian la pérdida no sólo de espacios para una especie de esparcimiento y diversión análoga, sino también de costumbres y de maneras de encontrarse con el otro.



*Cinema Insostenible*

36



*Destramar 10*, tela estampada y clavos de metal.  
77x174x4 cm, 2017.

37

## Leyla Cárdenas

(Bogotá, Colombia, 1975)

Utiliza las ruinas: pedazos de pared, escombros, materiales extraídos de edificaciones abandonadas o próximas a demoler, además de las imágenes de las mismas, para realizar esculturas e instalaciones, que crean una reflexión acerca del tiempo, el habitar, la memoria, el olvido y la ausencia notable del hombre en el espacio. Por tal motivo, encuentro una similitud con su obra, ya que habla de los cambios reiterativos que se producen en la ciudad con sus transformaciones arquitectónicas y de paisaje.

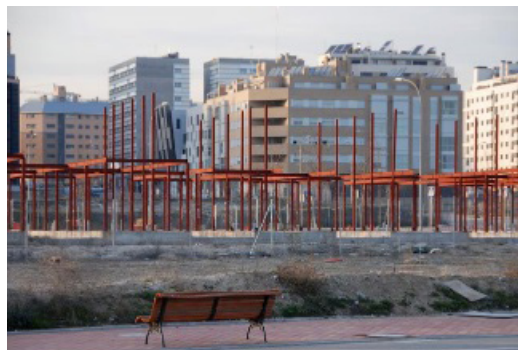


## Hans Haacke

(Colonia, Alemania, 1936)

### Castillos en el aire

En esta obra el artista realiza una instalación con múltiples proyecciones de una serie de fotografías tomadas a las afueras de Madrid, donde es notable las dificultades en la construcción de proyectos urbanísticos que quedan a medio hacer, producto de la crisis económica. De esta manera, paisajes en ruinas, que comparten el espacio con casas habitadas, evidenciando el desequilibrio, la incoherencia y la incertidumbre que genera la arquitectura actual.

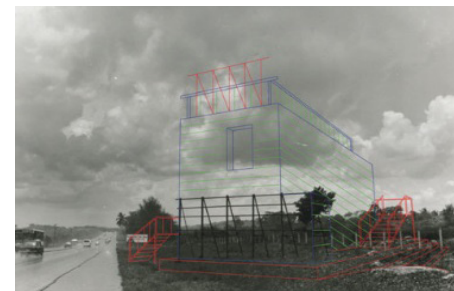


Vista de instalación *Castillos en el aire*, 2012

38



*Nuevas arquitecturas, o una rara insistencia para entender la noche. Madera, alambre, papel de arroz y luz eléctrica, 30 x 200 x 600 cm, 2002.*



*De la Serie Para transformar la palabra política en hechos, finalmente I (Valla), 2004  
125x175 cm*

## Carlos Garaicoa

(La Habana, Cuba, 1967)

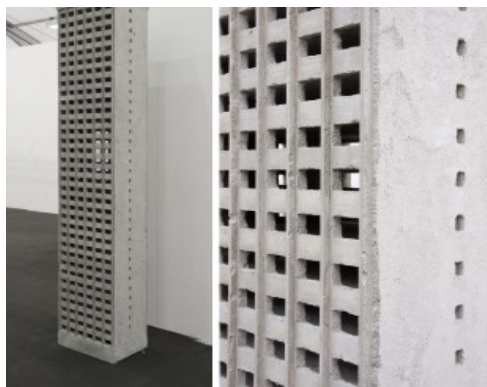
Ha utilizado fotografías, instalaciones, maquetas, esculturas e intervenciones para documentar la ciudad, el caos, las ruinas, las viejas construcciones y aquellas que han sido abandonadas; utiliza la memoria arquitectónica y de sus habitantes para hablar de las historias y los secretos de la sociedad. La proximidad con la obra de Garaicoa, se encuentra en la serie de búsquedas en el paisaje y los cambios que ha tenido, la experiencia que han tenido sus residentes y los múltiples relatos que esconde la urbe.

39

## Marwan Rechmaoui

(Beirut, Líbano, 1964)

Crea réplicas de edificios que han sido abandonados por sus habitantes o desde su construcción debido al conflicto. Los realiza por la gran fuerza que traen consigo, representando un vacío y deterioro. Su obra está fuertemente ligada a la memoria y la nostalgia, aunque de una forma más dramática, da cuenta de unas construcciones que podrían ser contenedoras de recuerdos, pero su final fue el abandono.



Monument for the living, 2001-8



Spectre

## Bibliografía

- AUGÉ, Marc. *Los “no lugares” espacios del anonimato. Una antropología de la sobremodernidad*. Editorial Gedisa, 2000.
- BACHELARD, Gastón. *La poética del espacio*. Fondo de cultura económica. Argentina, 2000.
- DELGADO, Manuel. *La ciudad mentirosa. Fraude y miseria del “Modelo Barcelona”*. Los libros de la catarata, Madrid, 2007.
- GONZÁLEZ ESCOBAR, Luis Fernando. *Memoria y Patrimonio en Medellín*. <http://www.bdigital.unal.edu.co/5410/1/LFG-MEMORIAyPATRIMONIO.pdf>
- Guillermina de V. *Laureles : historia de mi barrio*. Medellín: [sin publicador], 1989.
- MEJÍA DE VÉLEZ, Dolly. *La historia de mi barrio Laureles*. Medellín: [sin publicador], 1986.
- *Medellín. Transformación y memoria*. Museo de Arte Moderno de Medellín (Autor Corporativo). Suramericana de seguros (Publicación), 2000.
- PALLASMAA, Juhani. *Habitar*. Editorial Gustavo Gili, 2016.

- VALLEJO, César. *No vive ya nadie en la casa*, poema.

## Cibergrafía

- *Carlos Garaicoa: Conexiones ocultas en la ciudad*. VICENT, Mauricio. El País, Madrid, 23 de enero de 2015. [https://elpais.com/cultura/2015/01/22/actualidad/1421953636\\_984745.html](https://elpais.com/cultura/2015/01/22/actualidad/1421953636_984745.html)
- *Calasanz, pocos ricos y muchos viejos*. Alejandro Calle Cardona. 17 de Marzo de 2010. <http://www.elmundo.com/portal/pagina.general.impresion.php?idx=143688>
- *Cinema insostenible. Ficción y museografía, tránsito y desaparición*. Colectivo Maski. <http://www.maski.laveneno.org/Documentos/PtfCI.pdf>
- *¿Cuál es el origen del barrio La Floresta de Medellín?*, El Colombiano. Diego Zambrano Benavides. 04 de enero de 2018. <http://www.elcolombiano.com/antioquia/la-floresta-el-barrio-que-se-desprendio-de-la-america-IM7961280>
- *En 120 años, rostro de Medellín ha cambiado 4 veces*. CAÑAS CAMARGO, Fernanda. El Colombiano, 22 de marzo de 2014. [http://www.elcolombiano.com/historico/en\\_120\\_anos\\_rostro\\_de\\_medellin\\_ha\\_cambiado\\_4\\_veces-KWEC\\_287591](http://www.elcolombiano.com/historico/en_120_anos_rostro_de_medellin_ha_cambiado_4_veces-KWEC_287591)
- *Gordon Matta-Clark*, Museo Nacional Centro de Arte Reina Sofía. 2006. <http://www.museoreinasofia.es/exposiciones/gordon-matta-clark>

- *Habitantes de Laureles en Medellín escriben la historia de su barrio*. PAREJA, Deicy Johana, 26 de febrero de 2014. <https://www.eltiempo.com/archivo/documento/CMS-13561235>
- Hans Haacke, Castillos en el aire. Radio del Museo Reina Sofía. <http://radio.museoreinasofia.es/hans-haacke>
- Jardines involuntarios - Margarita Pineda. <https://www.flickr.com/photos/lugaradudas/sets/72157648772128928/>
- Laureles Estadio, Comuna 11. <http://comunicaciones.udea.edu.co/corpuslinguistico/?opcion=12>
- MELO, Jorge Orlando. Medellín: "Seminario: 'Una mirada a Medellín y al Valle de Aburrá' 1993, Memorias". Realizado entre julio 17 y diciembre 3 de 1993. U. N. de Colombia- Sede Medellín, Biblioteca Pública Piloto de Medellín para América Latina, Consejería Presidencial para Medellín y su área metropolitana, Alcaldía de Medellín. <http://www.jorgeorlandomelo.com/medellinhyr.html>
- *Modos de medir el tiempo de Leyla Cárdenas*. GUTIERREZ, Ana. Revista ARCADIA. Bogotá, 22 de abril de 2017. <https://www.revistaarcadia.com/impres/aarte/articulo/modos-de-medir-el-tiempo-de-leyla-cardenas/63086>
- *Una Breve Presentación Barrio Calasanz*. Maria Jose Serna, Sara Taborda, Mateo Toro. <http://barriocalasanz.blogspot.com/2016/06/una-breve-presentacion-barrio-calasanz.html>



## María Alejandra Urrego Cañas

Medellín, 11 de noviembre de 1993

### Formación:

- Artes plásticas, Universidad de Antioquia, 2012-2019
- Dibujo, Taller de Arte Michael Angello, 2011
- Escultura, Cursos de Extensión, Universidad de Antioquia, 2011

### Distinciones:

- Mejor estudiante avanzado por programa en el año 2016
- Matrícula de honor en los semestres 2017-1 y 2018-1

### Exposiciones individuales:

- Contrastes Naturales, Biblioteca de la ciudadela de Robledo de la Universidad de Antioquia, 2015

### Ilustradora:

- Ocasional para Color Índigo
- Punto Link, 2017



**UNIVERSIDAD  
DE ANTIOQUIA**

**Facultad de Artes**